

# LEXMARK *i3*

**Guide de l'utilisateur**

**Août 2001**

**Édition : août 2001**

**Le paragraphe suivant ne s'applique pas aux pays dans lesquels lesdites clauses ne sont pas conformes à la législation en vigueur** : LEXMARK INTERNATIONAL, INC. FOURNIT CETTE PUBLICATION « TELLE QUELLE », SANS GARANTIE D'AUCUNE SORTE, EXPLICITE OU IMPLICITE, Y COMPRIS, MAIS SANS SE LIMITER AUX GARANTIES IMPLICITES DE COMMERCIALITÉ OU DE CONFORMITÉ À UN USAGE SPÉCIFIQUE. Certains États n'admettent pas la renonciation aux garanties explicites ou implicites pour certaines transactions ; c'est pourquoi il se peut que cette déclaration ne vous concerne pas.

Cette publication peut contenir des imprécisions techniques ou des erreurs typographiques. Des modifications sont périodiquement apportées aux informations contenues ici ; ces modifications seront intégrées dans les éditions ultérieures de cette publication. Des améliorations ou modifications des produits ou programmes décrits dans cette publication peuvent intervenir à tout moment.

Les commentaires relatifs à cette publication peuvent être adressés à Lexmark International, Inc., Department F95/032-2, 740 West New Circle Road, Lexington, Kentucky 40550, États-Unis. Au Royaume-Uni et en République d'Irlande, adressez vos commentaires à Lexmark International Ltd., Marketing and Services Department, Westhorpe House, Westhorpe, Marlow Bucks SL7 3RQ, Royaume-Uni. Lexmark peut utiliser ou diffuser les informations que vous lui avez fournies dans la mesure où Lexmark le juge nécessaire, sans demander votre accord. Des copies supplémentaires des publications relatives à ce produit sont disponibles sur simple appel au 1-800-553-9727 (États-Unis). Au Royaume-Uni et en Irlande, appelez le 0628-481500. Dans les autres pays, prenez contact avec votre fournisseur.

Dans la présente publication, les références à des produits, programmes ou services n'impliquent nullement la volonté du fabricant de les rendre disponibles dans tous les pays où celui-ci exerce une activité. Toute référence à un produit, programme ou service n'affirme ou n'implique nullement que seul ce produit, programme ou service puisse être utilisé. Tout produit, programme ou service équivalent par ses fonctions, n'enfreignant pas les droits de propriété intellectuelle, peut être utilisé à la place. L'évaluation et la vérification du fonctionnement en association avec d'autres produits, programmes ou services, à l'exception de ceux expressément désignés par le fabricant, se font aux seuls risques de l'utilisateur.

Lexmark et Lexmark accompagné du dessin d'un diamant sont des marques de Lexmark International, Inc. déposées aux États-Unis et dans d'autres pays.

Les autres marques sont la propriété de leurs détenteurs respectifs.

**© Copyright 2001 Lexmark International, Inc.  
Tous droits réservés.**

#### **UNITED STATES GOVERNMENT RESTRICTED RIGHTS**

This software and documentation are provided with RESTRICTED RIGHTS. Use, duplication or disclosure by the Government is subject to restrictions as set forth in subparagraph (c)(1)(ii) of the Rights in Technical Data and Computer Software clause at DFARS 252.227-7013 and in applicable FAR provisions: Lexmark International, Inc., Lexington, KY 40550.

#### **Consignes de sécurité**

- Utilisez uniquement l'unité d'alimentation Lexmark fournie avec ce produit ou une unité de remplacement fournie par Lexmark.
- Raccordez le cordon d'alimentation électrique à une prise secteur proche du produit et facile d'accès.
- Pour toute intervention ou réparation autre que celles décrites dans ce manuel, adressez-vous à un professionnel qualifié.

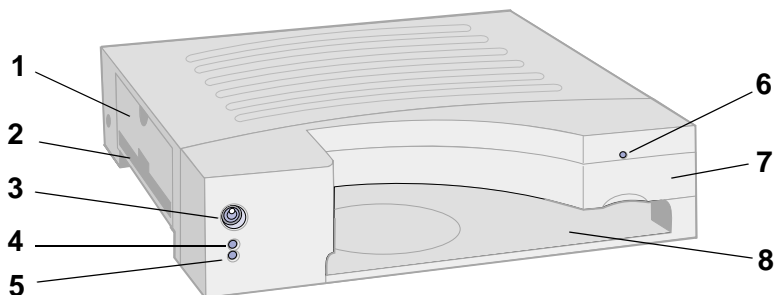
**Avertissement** : Signale un danger risquant d'endommager le logiciel ou le matériel de l'imprimante.

# Sommaire

---

<b>Lexmark i3</b> .....	<b>2</b>
<b>Installation</b> .....	<b>3</b>
<b>Impression</b> .....	<b>9</b>
A l'aide du bac d'alimentation .....	9
A l'aide de la fente d'alimentation manuelle .....	10
A l'aide d'un décodeur de signaux numériques .....	12
À l'aide d'un ordinateur .....	12
<b>Maintenance</b> .....	<b>14</b>
Installation ou remplacement de cartouches .....	14
Alignement des cartouches à l'aide d'un ordinateur .....	16
Nettoyage des buses de la cartouche .....	17
Conservation des cartouches .....	18
Désinstallation de l'unité d'alimentation .....	19
<b>Dépannage</b> .....	<b>20</b>
Témoins clignotants .....	20
Témoins lumineux .....	21
Pour obtenir de l'aide supplémentaire .....	22
<b>Annexe</b> .....	<b>23</b>
Avis sur les émissions électroniques .....	23
ENERGY STAR .....	26

# Lexmark i3



## Témoins

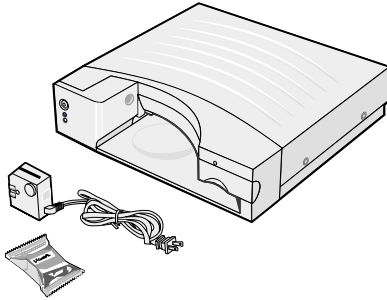
#	Ce témoin...	s'allume si...
3	Témoin marche/arrêt	<ul style="list-style-type: none"><li>vous appuyez sur le bouton marche/arrêt pour mettre l'imprimante sous tension.</li><li>vous connectez l'unité d'alimentation.</li></ul>
4	Témoin d'encre couleur	le niveau de la cartouche d'encre couleur est bas.
5	Témoin d'encre noire	le niveau de la cartouche d'encre noire est bas.
6	Témoin papier épuisé	<ul style="list-style-type: none"><li>le bac d'alimentation est vide.</li><li>le bac d'alimentation n'est pas dans l'imprimante.</li></ul>

## Éléments de l'imprimante

#	Utilisez cet élément...	pour accomplir cette tâche...
1	Carter latéral	accéder à un bouchage papier.
2	Fente d'alimentation manuelle	charger du papier spécial.
7	Bac d'alimentation	charger une rame de papier ordinaire ou photo.
8	Bac de sortie du papier	<ul style="list-style-type: none"><li>recupérer le document imprimé.</li><li>(contient jusqu'à 25 feuilles imprimées.)</li></ul>

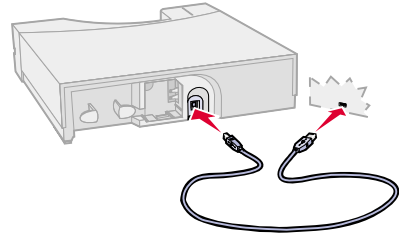
# Installation

1



Déballez l'imprimante.

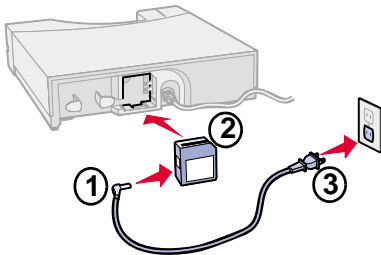
2



Connectez le câble USB.

**Remarque :** Raccordez une extrémité à l'imprimante et l'autre à un ordinateur ou à un dispositif Internet, tel qu'un décodeur de signaux numériques.

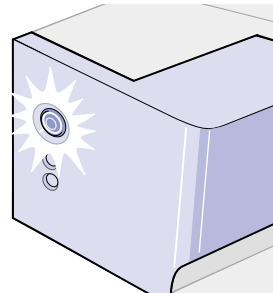
3



Connectez l'unité d'alimentation.

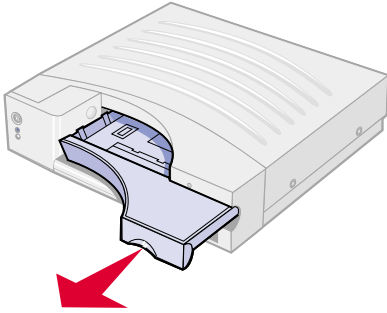
**Remarque :** Il est possible que le cordon d'alimentation soit déjà raccordé à l'unité d'alimentation.

4



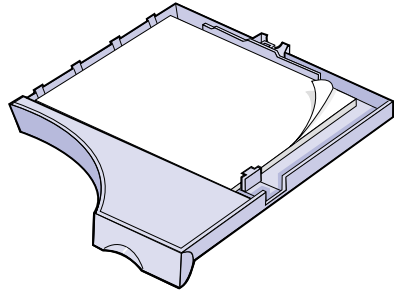
Assurez-vous que le témoin marche/arrêt est allumé.

5



Retirez complètement le bac d'alimentation de l'imprimante.

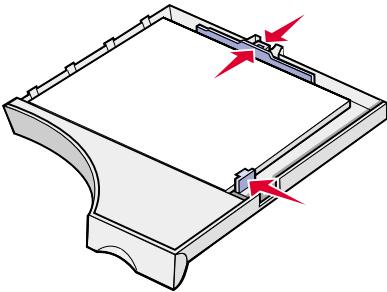
6



Chargez du papier ordinaire dans le bac d'alimentation, face d'impression tournée vers le bas.

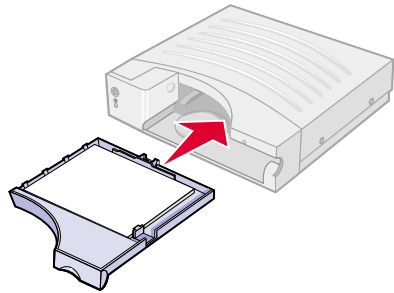
**Remarque :** Ne chargez pas plus de 100 feuilles de papier dans le bac d'alimentation.

7



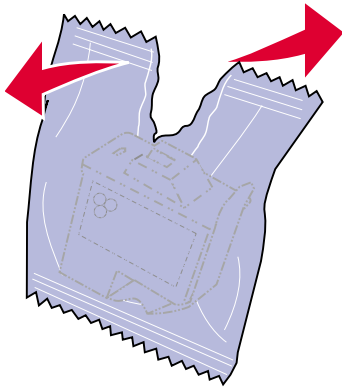
Exercez une pression sur les guides papier et faites-les glisser jusqu'à ce qu'ils touchent les bords du papier.

8



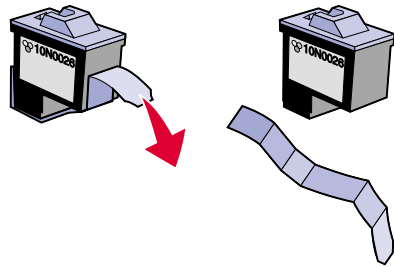
Remettez le bac d'alimentation en place.

9



Retirez la cartouche de son emballage.

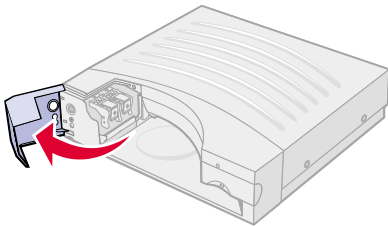
10



Retirez l'autocollant et la bande transparente protégeant la cartouche d'impression.

**Avertissement** : Ne touchez **jamais** la zone de contact dorée de la cartouche.

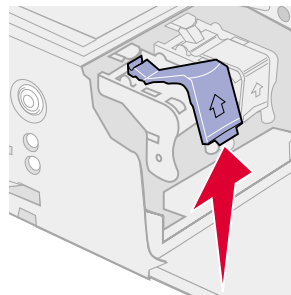
11



Ouvrez la porte des cartouches.

**Remarque** : Le chariot des cartouches peut bouger légèrement puis se remettre en position de chargement.

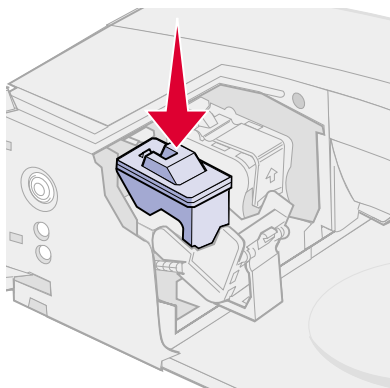
12



Poussez le levier de cartouche vers le haut.

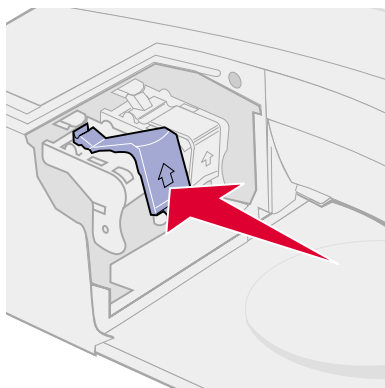
**Remarque** : Le support de cartouche s'ouvre automatiquement.

# 13



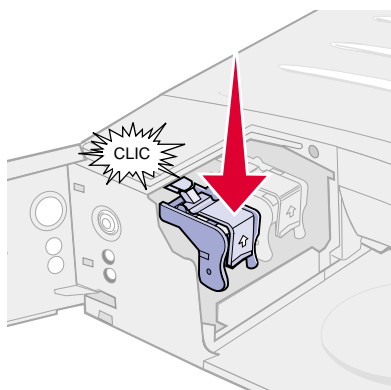
Insérez la cartouche couleur dans l'emplacement avant.

# 14



Rabaissez le levier de la cartouche et fixez-le sous le crochet de la cartouche.

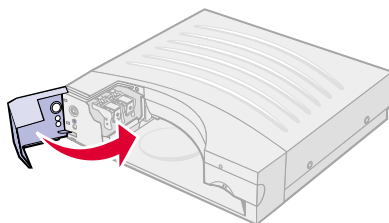
# 15



Appuyez sur le levier de la cartouche jusqu'à ce qu'il **s'enclenche**.

**Remarque :** Vous pouvez également acheter une cartouche d'encre noire. Pour l'installer, répétez les étapes 9 à 14 en utilisant cette fois l'emplacement **arrière**.

# 16

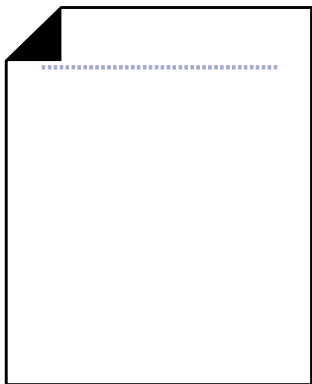


Fermez la porte des cartouches.

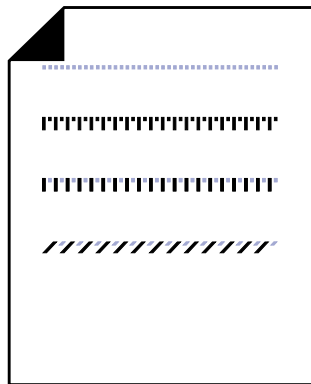
## ***Félicitations ! Vous pouvez maintenant imprimer à l'aide d'un décodeur de signaux numériques.***

La première fois que vous lancez l'impression d'un document, une page d'alignement s'imprime. Elle permet à l'imprimante d'aligner les cartouches. Vous devrez relancer l'impression du document.

Page de test imprimée en n'utilisant que la cartouche couleur :



Page de test imprimée en utilisant la cartouche noire et la cartouche couleur :



### ***Support d'un autre équipement***

Vous pouvez placer un équipement ou des objets ne pesant pas plus de 10 kilos sur cette imprimante. Vous souhaitez peut-être placer un appareil tel qu'un magnétoscope, un décodeur de signaux numériques ou un scanner sur l'imprimante.

**Avertissement :** Ne placez pas plusieurs objets dont le poids additionné s'élève à plus de 10 kilos sur l'imprimante.

**Pour imprimer à l'aide d'un ordinateur, reportez-vous aux étapes d'installation ci-dessous :**

- 1 Assurez-vous que votre ordinateur est sous tension.
- 2 Cliquez sur Annuler pour tous les écrans similaires à celui illustré ici.



- 3 Insérez le CD. Attendez que le pilote soit chargé.
- 4 Cliquez sur Installer et suivez les instructions qui s'affichent à l'écran pour procéder à l'installation du logiciel.



**Remarque :** Si l'écran d'installation illustré ci-dessus n'apparaît pas, cliquez sur Démarrer ▶ Exécuter. Dans la zone de ligne de commande, tapez la lettre correspondant au lecteur de CD, suivie de \:setup (par exemple, d:\setup) puis cliquez sur OK.

# Impression

---

## *A l'aide du bac d'alimentation*

Le bac d'alimentation est conçu pour l'utilisation de papier ordinaire ou de papier photo. Il peut recevoir les formats suivants :

Largeur : de 102 à 216 mm (4 à 8, 5 po)

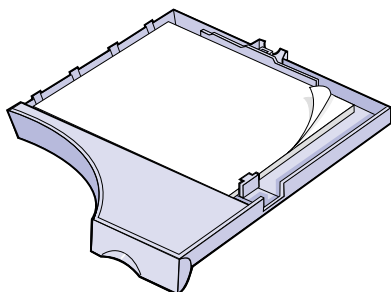
Longueur : de 152 à 297 mm (6 à 11, 7 po)

Lorsque vous chargez du papier dans le bac d'alimentation :

<b>Chargez jusqu'à...</b>	<b>et assurez-vous que...</b>
100 feuilles de papier ordinaire	<ul style="list-style-type: none"><li>• la face d'impression est tournée vers le bas.</li></ul>
25 feuilles de papier photo ou de cartes photo	<ul style="list-style-type: none"><li>• la face glacée ou brillante est tournée vers le bas.</li><li>• vous retirez les photos au fur et à mesure qu'elles sortent de l'imprimante et que vous les laissez sécher avant de les empiler.</li></ul>

## Chargez du papier

- 1 Chargez le papier dans le bac d'alimentation, la face d'impression tournée vers le bas.



**Remarque :** Lorsque vous imprimez sur des formats plus petits, retirez tout autre papier du bac et ajustez les guides papier en fonction du format utilisé.

- 2 Exercez une pression sur les guides papier et faites-les glisser jusqu'à ce qu'ils touchent les bords du papier.
- 3 Pour imprimer le document, reportez-vous à la page 12.

## A l'aide de la fente d'alimentation manuelle

La fente d'alimentation manuelle est conçue pour l'utilisation de papier spécial tel que des enveloppes, des cartes photo, des transparents et des transferts sur tissus, alimentés un par un. Elle vous permet de charger les formats de papier suivants :

Largeur : de 76, 2 à 216 mm (3 à 8, 5 po)

Longueur : de 127 à 297 mm (5 à 11, 7 po)

Pour obtenir des instructions sur le chargement de papier dans la fente d'alimentation manuelle, reportez-vous à la page 11.

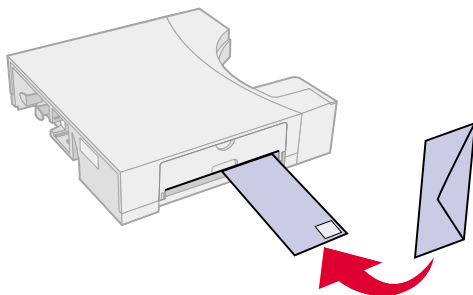
Lorsque vous chargez du papier dans la fente d'alimentation manuelle :

Chargez un/une...	et assurez-vous que...
enveloppe	<ul style="list-style-type: none"><li>• la face d'impression est tournée vers le haut.</li><li>• l'enveloppe est placée contre le bord droit de la fente.</li></ul>
carte de vœux, carte postale ou fiche	<ul style="list-style-type: none"><li>• la face d'impression est tournée vers le haut.</li></ul>
transparent	<ul style="list-style-type: none"><li>• la face grainée est tournée vers le haut.</li><li>• vous retirez les transparents au fur et à mesure qu'ils sortent de l'imprimante et que vous les laissez sécher avant de les empiler.</li></ul>
transfert sur tissu	<ul style="list-style-type: none"><li>• la face d'impression est tournée vers le haut. Lisez bien les instructions figurant sur l'emballage du transfert afin de déterminer la face d'impression.</li><li>• vous imprimez le document sur du papier ordinaire avant de l'imprimer sur un transfert sur tissu.</li></ul>

## Chargez du papier

- 1 Tournez l'imprimante de sorte que son côté gauche soit face à vous.
- 2 Insérez le papier le long du bord droit de la fente d'alimentation manuelle.

L'imprimante détecte le papier et l'entraîne automatiquement. Cela peut prendre deux à trois secondes.



**Remarque :** Assurez-vous que vous chargez le papier dans la fente d'alimentation manuelle **avant** de lancer l'impression du document.

- 3 Pour imprimer le document, reportez-vous à la page 12.

## A l'aide d'un décodeur de signaux numériques

Si l'imprimante est connectée à un décodeur de signaux numériques, appuyez sur le bouton d'impression ou sélectionnez l'option d'impression depuis l'application.

**Remarque :** Le temps requis pour lancer l'impression dépend de l'application utilisée.

## À l'aide d'un ordinateur

Si l'imprimante est connectée à un ordinateur :

- 1 Ouvrez la fenêtre Propriétés de l'imprimante depuis l'application logicielle utilisée afin de personnaliser les paramètres d'impression.

**Sous Windows 98 et Windows Me :** Depuis le fichier que vous souhaitez imprimer, cliquez sur Fichier ▶ Imprimer ▶ Propriétés.

**Sous Windows 2000 :** Depuis le fichier que vous souhaitez imprimer, cliquez sur Fichier ▶ Imprimer. Dans l'onglet des paramètres d'impression, cliquez sur Modifier.

**Remarque :** Pour certaines applications exécutées sous Windows 2000, suivez les instructions données pour Windows 98 et Windows Me afin d'ouvrir la fenêtre des préférences d'impression.

### Propriétés de l'imprimante

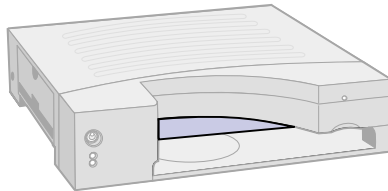


- 2 Dans l'onglet Config. papier, sélectionnez le type et le format de papier approprié ainsi que l'orientation de l'impression. Pour obtenir des instructions supplémentaires, reportez-vous à la page 13.

Si vous souhaitez effectuer d'autres modifications, concernant par exemple la qualité ou le style de l'impression, utilisez les autres onglets de la fenêtre Propriétés de l'imprimante.

- 3 Cliquez sur OK.
- 4 Cliquez sur OK ou sur Imprimer.

### ***Retirez le document***



En veillant à ne pas toucher l'encre, retirez le document imprimé du bac de sortie du papier.

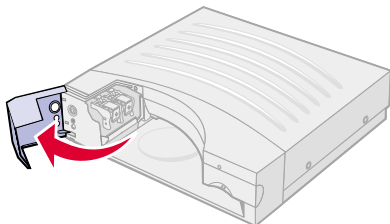
**Remarque :** Afin d'éviter qu'un bouchage papier ne se produise, retirez vos documents avant que 25 feuilles ne se soient accumulées dans le bac de sortie.

# Maintenance

---

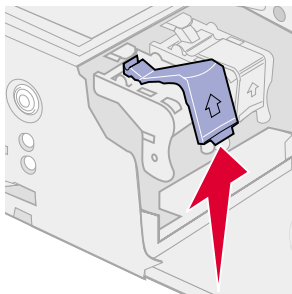
## *Installation ou remplacement de cartouches*

- 1 Assurez-vous que du papier ordinaire est bien chargé dans le bac d'alimentation.
- 2 Assurez-vous que le témoin marche/arrêt est allumé.
- 3 Ouvrez la porte des cartouches.



**Remarque :** Le chariot des cartouches peut bouger légèrement puis se remettre en position de chargement.

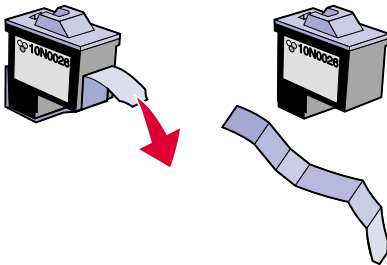
- 4 Poussez le levier de la cartouche vers le haut.



**Remarque :** Le support de cartouche s'ouvre automatiquement.

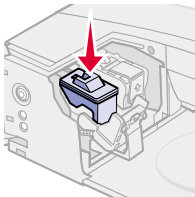
- 5 Retirez la cartouche usagée et mettez-la au rebut.

- 6 Retirez l'autocollant et la bande transparente protégeant la cartouche d'encre neuve.

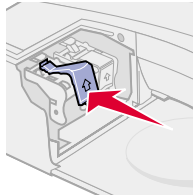


**Avvertimento :** Ne tocchez **jamais** la zone de contact dorée de la cartouche d'encre.

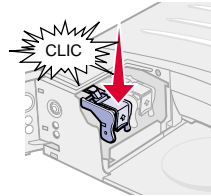
- 7 Installez la nouvelle cartouche d'encre :



Insérez la cartouche dans l'emplacement approprié.



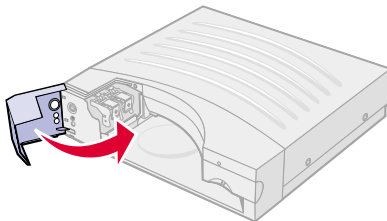
Rabaissez le levier de la cartouche et fixez-le sous le crochet de la cartouche.



Appuyez sur le levier de la cartouche jusqu'à ce qu'il **s'enclenche**.

**Remarque :** Insérez la cartouche couleur dans l'emplacement avant. Insérez la cartouche noire l'emplacement arrière.

- 8 Fermez la porte des cartouches.



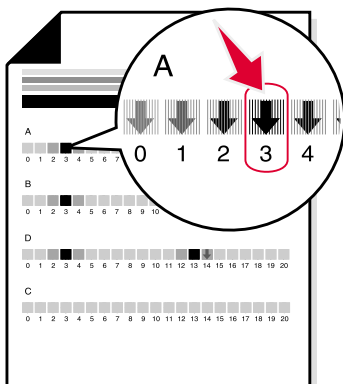
**Remarque :** La prochaine fois que vous enverrez un document à l'impression, une page d'alignement s'imprimera. Cette page permet à l'imprimante d'aligner les cartouches. Vous devrez peut-être relancer l'impression du document.

## **Alignement des cartouches à l'aide d'un ordinateur**

- 1 Chargez du papier ordinaire.
- 2 Cliquez deux fois sur l'icône du Centre de solution Lexmark figurant sur votre bureau pour ouvrir l'écran correspondant. Cliquez sur Cartouches d'encre ▶ Aligner les cartouches.
- 3 Pour aligner automatiquement les cartouches, sélectionnez l'option correspondante puis cliquez sur Suivant. Une page d'alignement s'imprime alors.

Pour modifier les paramètres d'alignement automatique et aligner manuellement les cartouches, sélectionnez l'option Alignement manuel puis cliquez sur Suivant.

Une page d'alignement s'imprime et la boîte de dialogue Alignement des cartouches s'affiche. La page de test imprimée comporte plusieurs motifs d'alignement, dépendant des cartouches installées. À chaque motif correspond un numéro indiqué au-dessous. La page de test imprimée ressemble à celle illustrée ici :



- a Sélectionnez la flèche la plus sombre sur chaque ligne. Dans le groupe d'alignement A par exemple, la flèche numéro 3 est la plus foncée.

- b** Dans la boîte de dialogue Aligner les cartouches, entrez les numéros correspondant aux flèches que vous avez sélectionnées.
- c** Une fois que vous avez entré un numéro pour tous les motifs, cliquez sur OK.

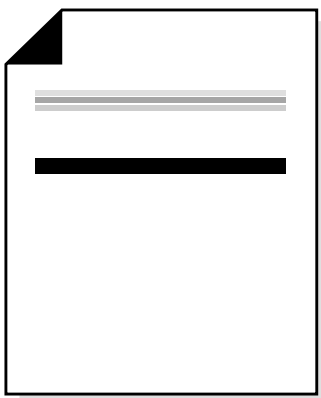
## ***Nettoyage des buses de la cartouche***

Si la qualité d'impression n'est pas satisfaisante, vous devrez sans doute imprimer une page de test des buses. Cette procédure force de l'encre supplémentaire à travers les buses pour les déboucher.

### ***A l'aide d'un décodeur***

- 1** Appuyez sur le bouton marche/arrêt pour éteindre l'imprimante.
- 2** Appuyez sur le bouton marche/arrêt et maintenez-le enfoncé pendant environ cinq secondes.

La page de test des buses imprimée ressemble à celle illustrée ici :

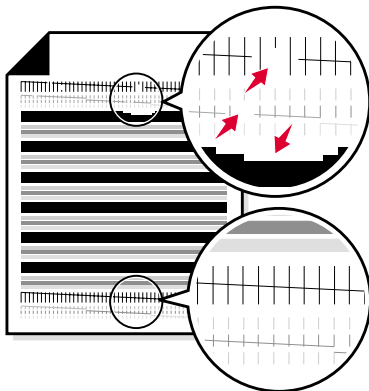


- 3** Imprimez le document d'origine pour vérifier que la qualité d'impression est satisfaisante. Si tel n'est pas le cas, procédez à nouveau au nettoyage des buses (vous pouvez recommencer deux fois).

## À l'aide d'un ordinateur

- 1 Cliquez deux fois sur l'icône du Centre de solution Lexmark figurant sur votre bureau puis sélectionnez Cartouches d'encre ▶ Nettoyer les buses d'impression.

Une page de test des buses s'imprime alors. La page de test imprimée ressemble à celle illustrée ici :



- 2 Comparez les diagonales situées au-dessus des bandes à celles qui figurent en dessous. Recherchez une rupture dans les lignes diagonales figurant en dessous des bandes. Des lignes continues indiquent que les buses sont propres. Des lignes discontinues indiquent des buses encrassées.

Si les lignes du bas sont discontinues, procédez à nouveau au nettoyage des buses (vous pouvez recommencer deux fois). Imprimez ensuite le document d'origine pour vérifier que la qualité d'impression est satisfaisante.

## Conservation des cartouches

Pour assurer à une cartouche une durée d'utilisation et des performances d'impression optimales :

- N'ouvrez l'emballage des cartouches qu'au moment de les installer.
- Ne retirez une cartouche de l'imprimante que pour la remplacer, la réaligner, la nettoyer ou la conserver dans un récipient hermétique. Si vous réutilisez une cartouche restée à l'air libre hors de l'imprimante pendant une période prolongée, des problèmes d'impression risquent de survenir.

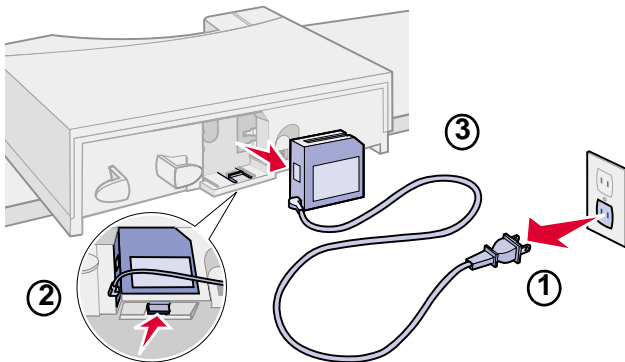
La garantie de l'imprimante ne couvre pas les réparations des pannes ou des dommages causés par des cartouches recyclées. Lexmark ne recommande pas l'utilisation de cartouches recyclées. Ces dernières risquent en effet de donner une impression de moins bonne qualité et d'endommager l'imprimante. Pour des résultats optimaux, utilisez toujours des fournitures Lexmark.

## Désinstallation de l'unité d'alimentation

- 1 Débranchez le cordon d'alimentation de la prise électrique.
- 2 Placez l'imprimante de sorte que l'unité d'alimentation soit face à vous.
- 3 Pour accéder à la patte de verrouillage, faites glisser l'imprimante jusqu'à ce qu'elle dépasse **légèrement** du bord de la surface sur laquelle elle est posée.

La patte de verrouillage se trouve sous l'unité d'alimentation.

- 4 Placez votre main sous l'unité d'alimentation et tirez la patte de verrouillage vers vous pour détacher l'alimentation de l'imprimante.



# Dépannage

---

En cas de problèmes d'impression, assurez-vous d'abord que :

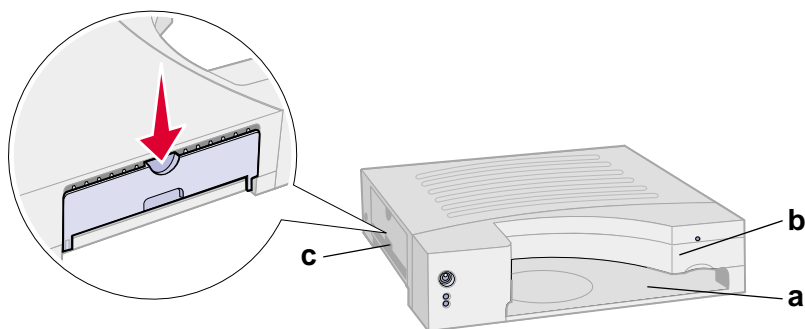
- L'unité d'alimentation est raccordée à l'imprimante et à une prise de courant.
- Le câble USB est correctement raccordé au décodeur de signaux numériques ou à l'ordinateur et à l'imprimante.
- L'adhésif et la bande protectrice transparente protégeant chaque cartouche ont bien été retirés.
- L'imprimante est sous tension.

## Témoins clignotants

Le clignotement de tous les témoins peut indiquer un bouchage papier.

### Bouchage papier

- 1 Appuyez sur le bouton marche/arrêt pour éteindre l'imprimante.
- 2 Vérifiez s'il existe un bouchage papier au niveau :
  - a du bac de sortie du papier,
  - b du bac d'alimentation,
  - c du carter latéral.



**Remarque :** Vous devrez peut-être retirer le bac d'alimentation de l'imprimante ou ouvrir le carter latéral pour extraire le papier.

**3** Tirez avec précaution sur le papier pour l'extraire.

**Remarque :** Si vous avez ouvert le carter latéral, refermez-le en poussant vers le haut.

**4** Assurez-vous que le papier est chargé correctement. Pour obtenir de l'aide, voir page 4.

**5** Appuyez sur le bouton marche/arrêt pour mettre l'imprimante sous tension.

**6** Lancez une nouvelle impression du document.

## ***Témoins lumineux***

### ***Papier épuisé***

Si le témoin Papier épuisé est allumé, il n'y a sans doute plus de papier dans l'imprimante.

**1** Retirez complètement le bac d'alimentation de l'imprimante.

**2** Chargez du papier.

**3** Remettez le bac d'alimentation en place.

### ***Niveau d'encre bas***

Si le témoin d'encre supérieur (cartouche couleur) est allumé, le niveau d'encre de la cartouche couleur est sans doute bas. Si le témoin d'encre inférieur (cartouche noire) est allumé, l'encre de la cartouche noire est sans doute presque épuisée. Vous pouvez continuer d'utiliser la cartouche dont le niveau d'encre est bas jusqu'à ce qu'elle soit vide ou jusqu'à ce que la qualité d'impression ne soit plus satisfaisante. Remplacez-la ensuite par une nouvelle cartouche.

## ***Pour obtenir de l'aide supplémentaire***

- Ouvrez le Centre de solution Lexmark. Pour cela, cliquez deux fois sur son icône sur votre bureau. Vous trouverez des informations vous permettant de contacter notre Centre d'assistance clientèle sous l'onglet Contacts.
- Cliquez sur le bouton Aide dans n'importe quel onglet de l'écran Propriétés d'impression ou du Centre de solution Lexmark.

# Annexe

## *Avis sur les émissions électroniques*

### ***Déclaration d'information de conformité de la Commission fédérale des communications (FCC)***

L'imprimante Lexmark i3 a été testée et s'est révélée conforme aux limites définies pour un appareil numérique de classe B, conformément à la section 15 des règles de la FCC. Son fonctionnement est soumis aux deux conditions suivantes : (1) cet appareil ne doit pas causer d'interférences nuisibles et (2) doit accepter toute interférence reçue, y compris les interférences pouvant entraîner un fonctionnement indésirable.

Les limites de la FCC pour les appareils de classe B sont destinées à assurer une protection raisonnable contre les interférences nuisibles dans un environnement résidentiel. Ce matériel génère, utilise et peut émettre de l'énergie sous forme de fréquences radio et, s'il n'est pas installé en respectant les consignes d'utilisation, peut provoquer des interférences perturbant les communications radio. Nous ne pouvons cependant pas garantir qu'aucune interférence ne se produira dans une installation donnée. Si cet appareil interfère avec la réception radiophonique ou télévisuelle, ce qui se vérifie en allumant et éteignant successivement l'appareil, l'utilisateur est invité à corriger ces interférences en prenant l'une des mesures suivantes :

- Changez l'orientation ou la position de l'antenne de réception.
- Augmentez la distance entre l'appareil et le récepteur.
- Branchez l'appareil sur une prise de courant se trouvant sur un circuit différent de celui sur lequel le récepteur est branché.
- Consultez votre fournisseur pour plus d'informations.

Le fabricant n'est responsable d'aucune interférence sur réception radiophonique ou télévisuelle, entraînée par l'utilisation de câbles autres que ceux recommandés ou par des modifications non autorisées de l'appareil. Des modifications non autorisées de l'appareil pourraient rendre l'utilisation de l'appareil illégale.

**Remarque :** Pour assurer la conformité avec les règlements de la FCC sur les interférences électromagnétiques pour un appareil informatique de classe B, utilisez un câble correctement blindé et mis à la terre tel que le câble Lexmark de réf. 12A2405. L'utilisation d'un câble qui ne serait pas correctement blindé ou relié à la terre risque d'enfreindre les règles de la FCC.

Veuillez envoyer toute question relative à ces dispositions à l'adresse suivante :

Director of Lab Operations  
Lexmark International, Inc.  
740 West New Circle Road  
Lexington, KY 40550  
(859) 232-3000

### ***Industry Canada compliance statement***

This Class B digital apparatus meets all requirements of the Canadian Interference-Causing Equipment Regulations.

### ***Avis de conformité aux normes d'Industrie Canada***

Cet appareil numérique de la classe B respecte toutes les exigences du Règlement sur le matériel brouilleur du Canada.

### ***Conformité aux directives de la Communauté européenne (CE)***

Ce produit est conforme aux exigences de protection énoncées par les directives 89/336/EEC et 73/23/EEC du Conseil européen sur le rapprochement et l'harmonisation des lois des États membres concernant la compatibilité électromagnétique et la sécurité des équipements électriques conçus pour être utilisés sous certaines limitations de voltage.

Une déclaration de conformité à ces directives a été signée par le Directeur de la fabrication et de l'assistance technique, Lexmark International, S.A., Boigny, France.

Ce produit est conforme aux limites relatives aux périphériques de classe B de la norme EN 55022 et aux exigences en matière de sécurité de la norme EN 60950.

### ***Japanese VCCI notice***

この装置は、情報処理装置等電波障害自主規制協議会（VCCI）の基準に基づくクラス B 情報技術装置です。この装置は、家庭環境で使用することを目的としていますが、この装置がラジオやテレビジョン受信機に近接して使用されると、受信障害を引き起こすことがあります。

取扱説明書に従って正しい取り扱いをして下さい。

### ***The United Kingdom Telecommunications Act 1984***

This apparatus is approved under the approval number NS/G/1234/J/100003 for the indirect connections to the public telecommunications systems in the United Kingdom.

### ***Niveaux d'émission sonore***

Les mesures suivantes ont été prises conformément à la norme ISO 7779 et sont rapportées conformément à la norme ISO 9296.

Pression sonore à un mètre en moyenne, dBA	
Lors de l'impression	44
Inactive	silencieuse

## ***ENERGY STAR***

Le programme EPA ENERGY STAR, adopté par un grand nombre de fabricants de matériel informatique, vise à promouvoir la création de produits à faible consommation d'énergie et à réduire ainsi la pollution atmosphérique liée à la production de l'énergie électrique

Les sociétés adhérant à ce programme proposent des produits qui se mettent automatiquement en veille lorsqu'ils ne sont pas utilisés. Cette fonction de mise en veille permet de réduire nettement la consommation électrique (jusqu'à 50 %). Lexmark est fier de participer à ce programme.

En tant que partenaire ENERGY STAR, Lexmark International, Inc. a établi que ce produit est conforme aux exigences du programme ENERGY STAR en matière d'économies d'énergie.