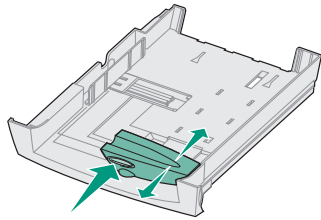
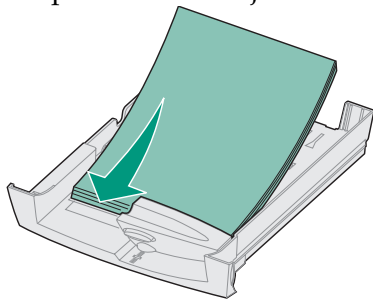


Carregando mídia na bandeja 1 ou na bandeja 2

- 1 Segure a aba da bandeja e puxe a bandeja totalmente para fora da impressora.
- 2 Aperte a guia de largura e deslize-a totalmente para a esquerda.
- 3 Pressione o botão da guia de comprimento e deslize-a contra o indicador de tamanho de papel correspondente ao tamanho do papel sendo carregado.



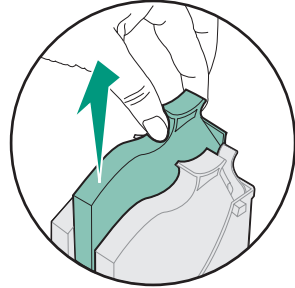
- 4 Antes de carregar a mídia, flexione as folhas e, em seguida, abane-as. Endireite as bordas sobre uma superfície plana.
- 5 Coloque o papel na bandeja, com o lado de impressão para baixo. Certifique-se de que o papel fique deitado e plano na bandeja.



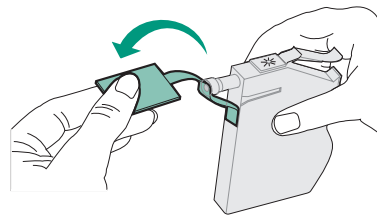
- 6 Aperte a guia de largura e deslize-a para a direita até que ela toque a borda da pilha de papel.
- 7 Reinstale a bandeja.

Substituindo cartuchos de tinta

- 1 Ligue a impressora [botão (I)]
- 2 Abra a tampa frontal da impressora. O carro é movido para a posição de carga na extremidade esquerda.
- 3 Aperte a trava traseira do cartucho de tinta sendo substituído e levante-o para fora da impressora.



- 4 Remova o novo cartucho de tinta de sua embalagem e retire a fita.



- 5 Insira o cartucho de tinta no espaço da cabeça de impressão correspondente e empurre o cartucho para baixo até que ele encaixe firmemente.



- 6 Feche a tampa frontal.

Mensagens de erro

Uma mensagem de erro pode indicar que uma cabeça de impressão / cartucho de tinta em cores (**C = ciano**, **M = magenta** ou **Y = amarelo**) ou uma cabeça de impressão / cartucho de tinta preta (**K = preto**) precisa da sua atenção.

31 Cartucho ausente

Insira o cartucho de tinta que está faltando. Se o cartucho de tinta já estiver instalado, remova-o. Verifique se a etiqueta de segurança foi removida e reinsira o cartucho, certificando-se de que ele esteja firmemente encaixado.

88 Cartucho baixo

Um cartucho de tinta está quase vazio. Verifique se você dispõe de um cartucho para substituição e pressione **Continuar** para limpar a mensagem.

89 Cartucho vazio

Um cartucho de tinta está vazio e deve ser substituído.

31 Cartucho defeituoso

Um cartucho de tinta está danificado e deve ser substituído.

Calibragem da impressora

O aplicador do cartucho PerfectFinish está reabastecendo o cartucho. Podem ser ouvidos cliques sonoros conforme ele é abastecido. Uma vez reabastecido o aplicador do cartucho, você pode continuar a impressão

87 PerfectFinish vazio

O cartucho PerfectFinish está vazio e deve ser substituído.

31 Cabeça impr. ausente

Não foi detectada uma cabeça de impressão. Instale a cabeça de impressão. Se a cabeça de impressão já estiver instalada, verifique se ela está posicionada corretamente na impressora.

Carregar <origem de entrada>

A bandeja está sem papel. Carregue papel para limpar a mensagem.

Mensagens de atolamento de papel

200/201/209 Atol. Papel

Verif. Bandeja 1

O papel atolou a partir da bandeja 1.

- Remova a bandeja 1 e observe o lado de dentro através da abertura.
- Puxe cuidadosamente o papel atolado na sua direção.
- Reinstale a bandeja e pressione **Continuar**.

203/204/205/207 Atol. Papel

Abra a tampa/Mova papel

O papel atolou dentro da impressora.

- Abra a tampa frontal.
- Pressione o botão **Menu>** para avançar incrementalmente o papel até alcançá-lo e puxe-o para fora da impressora.
- Se o papel não avançar, remova a bandeja de origem, puxe para fora o papel atolado e jogue-o fora.
- Feche a tampa e pressione **Continuar**.

206/208/220/222 Atol. Papel

Verif. Bandeja 2

O papel atolou a partir da bandeja 2.

- Remova a bandeja 2 e observe o lado de dentro através da abertura.
- Puxe cuidadosamente o papel atolado na sua direção.
- Reinstale a bandeja e pressione **Continuar**.

221 Atol. Papel

Verif. Bandeja 2/Mover Papel

O papel atolou a partir da bandeja 2.

- Abra a tampa.
- Pressione o botão **Menu>** para avançar incrementalmente o papel até alcançá-lo e puxe-o para fora da impressora.
- Se o papel não avançar, remova a bandeja de origem, puxe para fora o papel atolado e jogue-o fora.
- Feche a tampa e pressione **Continuar**.

250 Atol. Papel

Verif. Alim. MF

O papel atolou no alimentador multiuso.

- Puxe a alavanca de liberação do papel em direção à mídia e segure-a.
- Puxe a mídia diretamente para cima.

9xx Serviço

Desligue e ligue novamente a impressora através do interruptor liga/desliga. Se isso não limpar a mensagem de erro, solicite serviço.

Dicas sobre qualidade de impressão

Se aparecerem listras ou ocorrerem problemas de qualidade de impressão, faça uma Limpeza curta, que remove acúmulos de tinta seca. Isso deve resolver a maioria dos problemas de qualidade de impressão.

- 1 Pressione **Menu>** até ver o menu Utilitários.
- 2 Pressione **Selecionar**.
- 3 Pressione **Menu>** até que Limpar cab impr. apareça no painel.
- 4 Pressione **Selecionar**.
Limpeza curta aparecerá no mostrador.
- 5 Pressione **Selecionar**.

Quando a Limpeza curta terminar, uma página de teste com quatro barras coloridas será impressa.

Se não houver melhoria, faça uma Limpeza longa.

- 1 No menu Utilitários, pressione **Menu>** até que Limpar cab impr. apareça.
- 2 Pressione **Selecionar**.
- 3 Pressione **Menu>** até que Limpeza longa apareça no painel.
- 4 Pressione **Selecionar**.

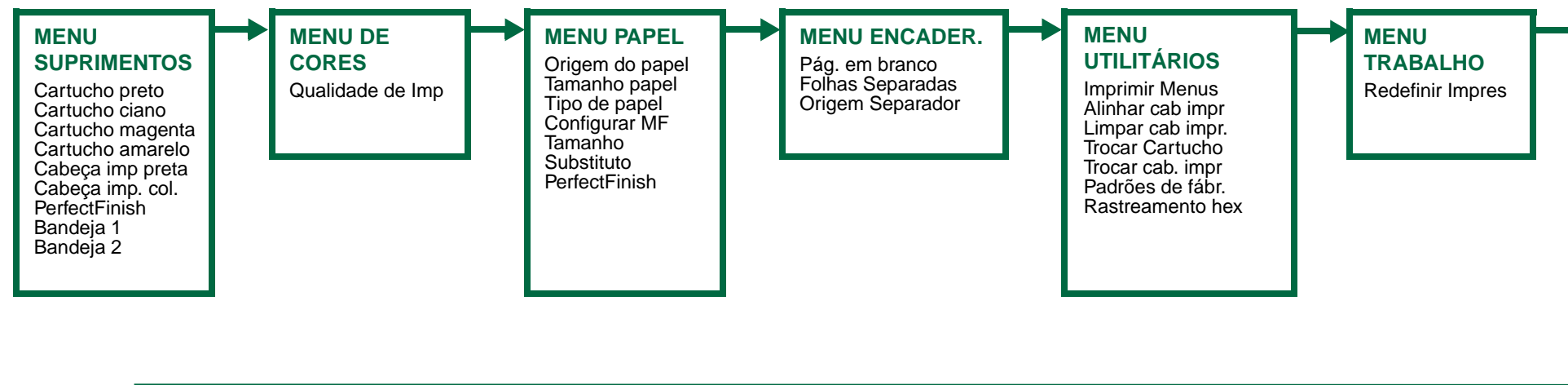
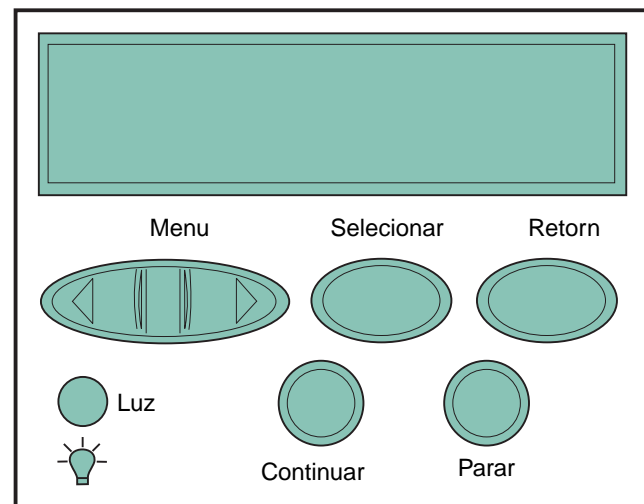
Quando a Limpeza longa terminar, será impressa uma página de teste com quatro barras coloridas com um número correspondente abaixo de cada cor.

Uma mensagem **Limpar [1]? = Cont./ Parar** aparecerá no painel do operador para cada barra colorida.

- 5 Para cada barra colorida, pressione o botão Parar caso a qualidade de impressão esteja satisfatória ou pressione o botão Continuar se a qualidade não tiver melhorado

Nota: Uma Limpeza longa usa uma quantidade substancial de tinta e leva mais tempo para ser executada.

Visão geral dos menus da impressora



Pressione <Menu>:

- Para entrar nos menus (>Menu leva você ao primeiro menu; <Menu leva você ao último menu)
- Para passar para o próximo menu, item de menu ou valor

Pressione Parar:

- Para selecionar a impressora no estado "não pronta"
- Para parar a impressora quando ela estiver ocupada processando ou imprimindo um trabalho

Pressione Selecionar:

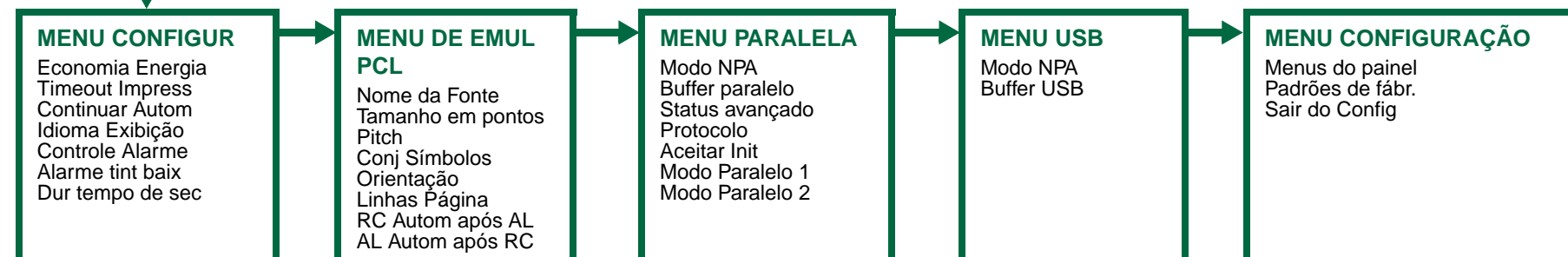
- Para selecionar o item listado na segunda linha do mostrador
- Para salvar um item de menu como nova configuração padrão

Pressione Retornar:

- Para voltar ao item de menu ou nível de menu anterior

Para todos os menus, exceto **MENU CONFIGURAÇÃO**:

- Pressione **Continuar** para voltar a **Pronta**.



Para obter informações adicionais, consulte o CD do Guia do Usuário.

