



X1100 Series All-In-One

Käyttöopas

- **Tietoja monitoimilaitteesta**
- **Monitoimilaitteen ohjelmisto**
- **Monitoimilaitteen käyttäminen**
- **Huolto**
- **Vianmääritys**

Versio: Toukokuu 2003

Seuraava kappale ei koske maita, joissa vastaavanlaiset sopimusehdot ovat ristiriidassa paikallisen lain kanssa: LEXMARK INTERNATIONAL INC. ON TUOTTANUT TÄMÄN JULKAISUN SELLAISENA KUIN SE ON, ILMAN TAKUITA, MUKAAN LUKIEN, MUTTA RAJOITTAMATTA, KAUPAN EHTOJEN TAI TIETTYYN KÄYTTÖÖN SOPIVUUDEN TAKUUEHDOT. Tämä kohta ei välttämättä koske sinua, sillä joissakin valtioissa ei sallita julkilausuman kieltämistä tai tiettyjen toimitusten välillisiä takuita.

Tämä julkaisu voi sisältää teknisiä epätarkkuuksia tai painovirheitä. Julkaisun tietoihin tehdään säännöllisin väliajoin muutoksia, jotka sisällytetään tuotteen myöhempiin versioihin. Tuotteisiin tai ohjelmiin voidaan tehdä parannuksia tai muutoksia milloin tahansa.

Huomautukset tästä julkaisusta voit lähettää osoitteella Lexmark International Inc., Department F95/032-2, 740 West New Circle Road, Lexington, Kentucky 40550, U.S.A tai Lexmark International Ltd., Marketing and Services Department, Westhorpe House, Westhorpe, Marlow Bucks SL7 3RQ, United Kingdom. Lexmark voi käyttää tai jakaa lähettämäsi tietoa haluamallaan tavalla ilman velvoitteita sinua kohtaan. Voit tilata lisää tämän tuotteen julkaisuja Yhdysvaltain numerosta 1-800-553-9727 tai Iso-Britannian numerosta +44(0)8704 440 044. Muissa maissa ota yhteys liikkeeseen, josta ostit tuotteen.

Tämän tuotteen viittaukset muihin tuotteisiin, ohjelmiin tai palveluihin eivät tarkoita sitä, että valmistaja takaa näiden olevan saatavilla kaikissa maissa, joissa valmistaja toimii. Mikään viittaus tuotteeseen, ohjelmaan tai palveluun ei tarkoita sitä, että vain kyseistä tuotetta, ohjelmaa tai palvelua tulisi käyttää. Mikään toiminnallisesti vastaava tuote, ohjelma tai palvelu ei loukkaa mitään olemassa olevaa aineetonta oikeutta, ja mitä tahansa tuotetta, ohjelmaa tai palvelua voidaan käyttää mainitun tuotteen, ohjelman tai palvelun sijaan. Toiminnan arvioiminen ja varmentaminen käytettäessä muita kuin valmistajan suosittelemia muita tuotteita, ohjelmia tai palveluita ovat pelkästään käyttäjän vastuulla.

Lexmark ja Lexmark-logo ovat Lexmark International Inc:n Yhdysvalloissa ja/tai muissa maissa rekisteröityjä tavaramerkkejä.

Muut tavaramerkit ovat niiden omistajien omaisuutta.

© 2003 Lexmark International Inc.

Kaikki oikeudet pidätetään.

UNITED STATES GOVERNMENT RIGHTS

This software and any accompanying documentation provided under this agreement are commercial computer software and documentation developed exclusively at private expense.

Turvallisuusohjeet

- Käytä vain tämän tuotteen mukana toimitettua tai valmistajan hyväksymää muuntajaa.
- Kytke virtajohto sähköpistokkeeseen, joka on lähellä ja helposti saatavilla.
- Kun tarvitset huolto- tai korjauspalveluita, käänny ammattilaisten puoleen.

VAROITUS: Älä käytä faksitoimintoa, kun ulkona salamoit. Älä asenna laitetta tai tee sähkö- tai kaapeliiliäntöjä (muuntajan virtajohto, puhelin jne.) myrskyn aikana.

Tekijänoikeushuomautus

Tiettyjen aineistojen, kuten asiakirjojen, kuvien ja valuutan kopiointi ilman lupaa tai lisenssiä voi olla laitonta. Jos et ole varma, onko kopiointi luvallista, kysy neuvoa lakiasiantuntijalta.

Sisällys

Tietoja monitoimilaitteesta	1
Monitoimilaitteen asentaminen	1
Monitoimilaitteen osien tehtävät	1
Ohjauspaneelin käyttäminen	2
Monitoimilaitteen ohjelmisto	3
Lexmark-monitoimikeskuksen käyttäminen	3
Tulostusominaisuuksien käyttäminen	6
Lexmark-ratkaisukeskuksen käyttäminen	8
Lexmark-kuvankäsittelyohjelman käyttäminen	9
Monitoimilaitteen käyttäminen	10
Tulostaminen	10
Skannaaminen	13
Kopiointi	14
Faksaaminen	16
Huolto	17
Värikasettien vaihtaminen	17
Vianmääritys	19
Vianmäärityksen tarkistuslista	19
Asennuksen vianmääritys	20
Tulostuksen vianmääritys	22
Skannauksen, kopiointin ja faksauksen vianmääritys	24
Ohjelmiston asennuksen poistaminen ja asentaminen uudelleen	26
Lisää ohjeita	26

Kiitos, että olet hankkinut Lexmark X1100 Series All-In-One -monitoimilaitteen.

Onnittelut uuden laitteen omistajalle. Lexmark™ X1100 Series All-In-One -monitoimilaite yhdistää mustesuihkutulostimen, skannerin, kopiokoneen ja faksin yhdeksi markkinoiden jännittävimmistä laitteista.

Tässä oppaassa neuvotaan, miten tällä laitteella tulostetaan, kopioidaan, skannataan ja faksataan. Mukana on myös osiot, joissa kuvataan laitteen ohjelmisto ja annetaan tietoja vianmäärityksestä.

Tietoja monitoimilaitteesta

Monitoimilaitteen asentaminen

Jos et ole vielä asentanut monitoimilaitteen laitteistoa ja ohjelmistoa, tee se nyt laitteen mukana toimitetun *asennusohjeen* mukaisesti. Jos asennuksen aikana ilmenee ongelmia, katso "Asennuksen vianmääritys", sivu 20.

Monitoimilaitteen osien tehtävät

Paperiohjain

Arkkien kylkeen liu'utettuna varmistaa kunnollisen paperinsyötön.

Paperikaukalo

Nosta, kun haluat lisätä paperia monitoimilaitteeseen.

Ohjauspaneeli

Monitoimilaitetta käytetään näillä näppäimillä. (Katso lisätietoja näppäimistä, sivu 2.)

Yläkansi

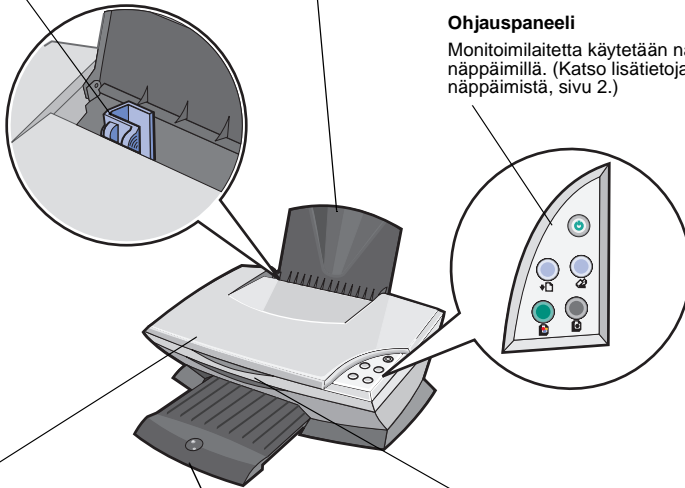
Kannen alla on skannerilasi.

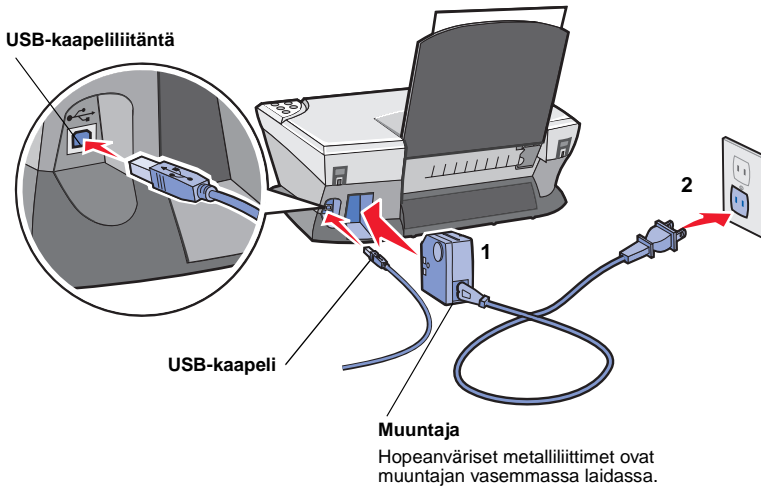
Paperin vastaanottoalusta

Avattuna tulostettu paperi tulee tähän.

Skanneri

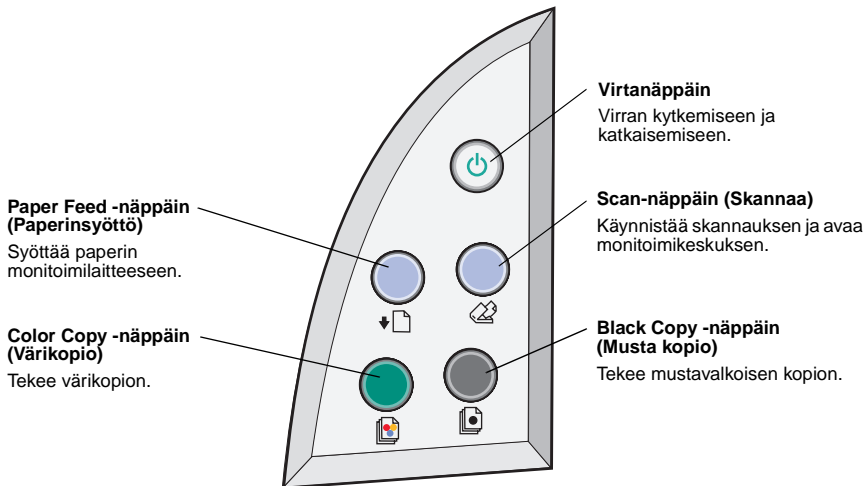
Värikytkimet ovat tämän yksikön alla.





Ohjauspaneelin käyttäminen

Monitoimilaitteessa on ohjauspaneeli, jonka avulla voit skannata ja kopioida helposti, näppäintä painamalla.



Huomautus: Sekä tietokoneeseen että monitoimilaitteeseen on kopioitaessa kytkettävä virta.

Monitoimilaitteen ohjelmisto

Monitoimilaitteen ohjelmistossa on kolme pääosaa:

- Lexmark X1100 Series -monitoimikeskus (skannaaminen, kopiointi ja faksaaminen)
- Tulostusominaisuudet (tulostaminen)
- Lexmark X1100 Series -ratkaisukeskus (vianmääritys, huolto ja värikasettien tilaustiedot)
- Lexmark-kuvankäsittelyohjelma (kuvien muokkaaminen)

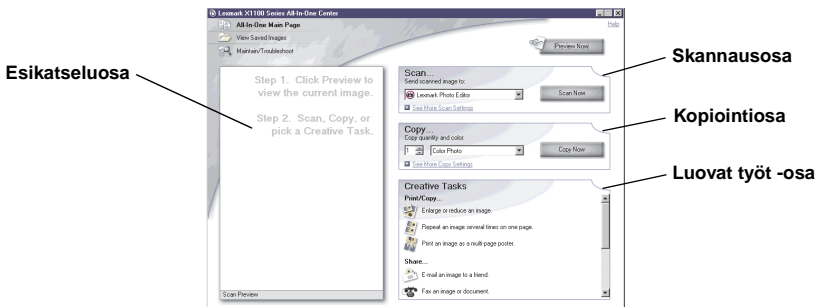
Lexmark-monitoimikeskuksen käyttäminen

Lexmark X1100 Series -monitoimikeskusta käytetään asiakirjojen skannaamiseen, kopiointiin ja faksaamiseen. Monitoimikeskuksen voi avata kolmella tavalla:

- Valitse **Käynnistä** ▶ **Ohjelmat** ▶ **Lexmark X1100 Series** ▶ **Lexmark-monitoimikeskus**.
- Kaksoisnapsauta työpöydällä olevaa **Lexmark X1100 Series -monitoimikeskuksen** kuvaketta.
- Paina ohjauspaneelin **Scan**-näppäintä (Skannaa). Katso lisätietoja ohjauspaneelin käyttämisestä, sivu 2.

Monitoimilaitteen pääsivu aukeaa näyttöön.

Monitoimikeskus
Monitoimilaitteen pääsivu



Monitoimilaitteen pääsivu

Monitoimilaitteen pääsivussa on neljä pääosaa: Skannaaminen, Kopioiminen, Luovat työt ja Esikatselu.

Osa	Toiminto
Skannaaminen	<ul style="list-style-type: none">• Valitse ohjelma, johon haluat lähettää skannatun kuvan.• Valitse, millainen kuva skannataan.• Valitse, miten skannausta käytetään. <p>Huomautus: Voit nähdä kaikki asetukset napsauttamalla Katso lisää skannausasetuksia.</p>
Kopioiminen	<ul style="list-style-type: none">• Valitse kopioiden laatu ja väri.• Valitse kopiolle laatuasetus.• Säädä skannatun alueen kokoa.• Tee kopioista vaaleampia tai tummempia.• Suurennä tai pienennä kopioiden kokoa. <p>Huomautus: Voit nähdä kaikki asetukset napsauttamalla Katso lisää kopiointiasetuksia.</p>
Luovat työt	<p>Valittavanasi on useita luovia ideoita.</p> <ul style="list-style-type: none">• Suurennä tai pienennä kuvan kokoa.• Toista kuva useasti yhdellä sivulla.• Tulosta kuva monisivuisena julisteena.• Lähetä kuva sähköpostilla.• Faksaa modeemin kautta.• Tallenna kuva tietokoneeseen.• Muokkaa skannatun asiakirjan tekstiä (OCR).• Muokkaa kuvaa kuvankäsittelyohjelmassa.
Esikatseluosa	<ul style="list-style-type: none">• Valitse skannattava alue esikatselukuvasta.• Voit nähdä tulostettavan tai kopioitavan kuvan.

Huomautus: Lisätietoja Monitoimilaitteen pääsivusta saa napsauttamalla näytön oikeassa yläkulmassa olevaa **Ohje**-painiketta.

Näytä tallennetut kuvat -sivu

Näytä tallennetut kuvat -sivulla voidaan käsitellä tietokoneeseen tallennettuja kuvia. Tällä sivulla on kolme pääosaa.

Osa	Toiminto
Avaa sovelluksessa...	Valitse ohjelma, johon haluat lähettää tallennetun kuvan.
Tulosta kopio...	<ul style="list-style-type: none">• Valitse kopioiden laatu ja väri.• Valitse kopiolle laatuasetus.• Tee kopioista vaaleampia tai tummempia.• Suurennna tai pienennä kopioiden kokoa. Huomautus: Voit nähdä kaikki asetukset napsauttamalla Katso lisää kopiointiasetuksia .
Luovat työt	Valittavanasi on useita luovia ideoita. Katso ohjeita, sivu 4.

Huomautus: Lisätietoja tästä sivusta saa napsauttamalla näytön oikeassa yläkulmassa olevaa **Ohje**-painiketta.

Huolto/Vianmääritys-sivu

Huolto/Vianmääritys-sivulla on suorat linkit Lexmark-ratkaisukeskukseen. Valittavissa ovat seuraavat aiheet:

- Laatuongelmien korjaaminen
- Monitoimilaitteen vianmääritys
- Laitteen tila ja mustetasot
- Lisää tulostusvihjeitä ja toimintaohjeita
- Yhteystiedot
- Lisäasetukset (ulkoasu-, ääni- ja tiedonsiirtoasetukset)
- Näytä ohjelmistoversio ja tekijänoikeustiedot

Lisätietoja Lexmark-ratkaisukeskuksesta, sivu 8.

Huomautus: Lisätietoja tästä sivusta saa napsauttamalla näytön oikeassa yläkulmassa olevaa **Ohje**-painiketta.

Tulostusominaisuuksien käyttäminen

Tulostusominaisuudet-ohjelmistolla hallitaan monitoimilaitteen tulostustoimintoa. Tulostusominaisuuksien asetuksia voidaan muuttaa projektin vaatimusten mukaan. Tulostusominaisuudet-valintaikkunan voi avata lähes mistä tahansa ohjelmasta.

- 1 Valitse ohjelman Tiedosto-valikosta **Tulosta**.
- 2 Valitse Tulosta-valintaikkunassa **Ominaisuudet, Määrittökset tai Asetukset** (käyttämäsi ohjelman mukaan).

Tulostusominaisuudet-valintaikkuna avautuu.

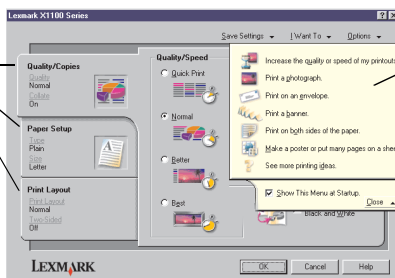
Huomautus: Jotkin ohjelmat saattavat avata Tulostusominaisuudet eri tavalla.

Tulostusominaisuudet

Laatu/kopiot-välilehti ja Haluan-valikko

Tulostusominaisuudet-välilehdet

Voit määrittää tulostusasetukset Laatu/kopiot-, Paperin asetukset- ja Tulostusasettelu-välilehdissä.



Haluan-valikko

Valitse jokin valikon projekteista avuksesi valokuvien, pitkien lomakkeiden, kirjekuorien, julisteiden ja muiden tulostamisessa.

Haluan-valikko

Haluan-valikko tulee näyttöön, kun Tulostusominaisuudet avataan. Siinä on erilaisia ohjattuja tehtäviä, jotka auttavat valitsemaan projekteihin oikeat tulostusasetukset. Sulkemalla valikon näkyviin tulee koko Tulostusominaisuudet-valintaikkuna.

Tulostusominaisuudet-välilehdet

Kaikki tulostusasetukset ovat Tulostusominaisuudet-ohjelman kolmessa välilehdessä: Laatu/kopiot, Paperin asetukset sekä Tulostusasettelu.

Välilehti	Muutettavat asetukset
Laatu/kopiot	Laatu/nopeus — Valitse Laatu/nopeus-asetus. Useita kopioita — Mukauta monitoimilaitteen tapaa tulostaa useita lajiteltuja tai tavallisia kopioita yhdestä tulostustyöstä. Tulosta värikuvat mustavalkoisina — Valitse tämä, kun haluat tulostaa värillisiä kuvia mustavalkoisina.
Paperin asetukset	Laji — Valitse käyttämäsi paperilaji. Paperikoko — Valitse käyttämäsi paperin koko. Suunta — Valitse asiakirjan tulostussuunta: pysty tai vaaka.
Tulostusasettelu	Asettelu — Valitse tulosteen asettelu. Kaksipuolinen tulostus — Valitse tämä, kun haluat tulostaa arkin molemmille puolille.

Huomautus: Lisätietoja näistä asetuksista saa napsauttamalla asetusta hiiren oikealla painikkeella ja valitsemalla sitten **Mikä tämä on?**

Tallenna asetukset -valikko

Tallenna asetukset -valikossa voidaan nimetä ja tallentaa nykyiset tulostusominaisuusasetukset tulevaa käyttöä varten. Tallentaa voi enintään viisi mukautettua asetusta.

Asetukset-valikko

Asetukset-valikossa muutetaan laatu-, tyyli- ja tulostustila-asetuksia. Lisätietoja näistä asetuksista saa avaamalla halutun asetuksen valintaikkuna valikosta ja napsauttamalla sitten valintaikkunan **Ohje**-painiketta.

Asetukset-valikossa on myös suoria linkkejä Lexmark-ratkaisukeskuksen eri osiin (katso sivu 8) sekä ohjelmiston versiotiedot.

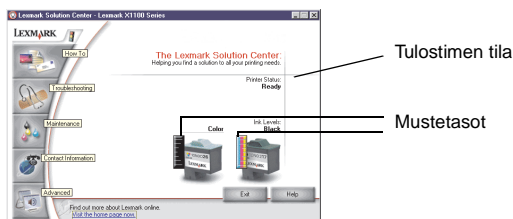
Lexmark-ratkaisukeskuksen käyttäminen

Lexmark X1100 Series -ratkaisukeskus on erinomainen tietolähde. Avaa Lexmark-ratkaisukeskus valitsemalla **Käynnistä ▶ Ohjelmat ▶ Lexmark X1100 Series ▶ Lexmark X1100 Series -ratkaisukeskus**.

Tulostimen tila -välilehti tulee näyttöön.

Lexmark-ratkaisukeskus

Tulostimen tila -välilehti



Lexmark-ratkaisukeskuksessa on kuusi välilehteä: Tulostimen tila, Miten, Vianmääritys, Huolto, Yhteystiedot ja Lisäasetukset.

Välilehti	Toiminto
Tulostimen tila (päävalintaikkuna)	<ul style="list-style-type: none"> Tarkista monitoimilaitteen tila. Esimerkiksi tulostettaessa tila on Tulostaa. Tarkista värikasettien mustetaso.
Miten	<p>Tässä opit, miten</p> <ul style="list-style-type: none"> skannataan, kopioidaan, faksataan ja tulostetaan etsitään ja muutetaan asetuksia käytetään laitteen perustoimintoja tulostetaan pitkiä lomakkeita, silitetäviä siirtoarkkeja ja muita projekteja.
Vianmääritys	<ul style="list-style-type: none"> Saat vihjeitä laitteen nykyisestä tilasta. Voit ratkaista monitoimilaitteen ongelmia.
Huolto	<ul style="list-style-type: none"> Asenna uusi värikasetti. <p>Huomautus: Odota skannauksen loppumista ennen uusien värikasettien asentamista.</p> <ul style="list-style-type: none"> Näytä uusien värikasettien ostovaihtoehtot. Tulosta testisivu. Poista vaakajuovat puhdistamalla. Poista epäselvät reunat kohdistamalla. Etsi muiden musteongelmien syy. Poista japanilaisen postikortin jäänteet.

Välilehti	Toiminto
Yhteystiedot	<ul style="list-style-type: none"> Tietoja yhteyden ottamisesta Lexmarkiin puhelimitse, sähköpostilla tai Internetin kautta.
Lisäasetukset	<ul style="list-style-type: none"> Voit muuttaa Tulostustila-ikkunan ulkoasua ja ottaa tulostuksen ääni-ilmoituksen käyttöön tai poistaa sen käytöstä. Saat ohjelmiston versiotiedot.

Huomautus: Lisätietoja saa napsauttamalla näytön oikeassa alakulmassa olevaa **Ohje**-painiketta.

Lexmark-kuvankäsittelyohjelman käyttäminen

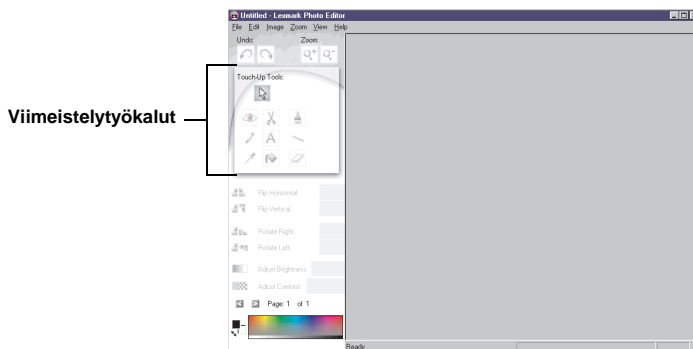
Lexmark-kuvankäsittelyohjelmalla voit muokata kuvia. Avaa Lexmark-kuvankäsittelyohjelma valitsemalla **Käynnistä ▶ Ohjelmat ▶ Lexmark X1100 Series ▶ Lexmark-kuvankäsittelyohjelma**.

Lexmark-kuvankäsittelyohjelma avautuu.

Voit muokata kuvia viimeistelytyökaluilla.

Näet työkalun kuvauksen viemällä osoittimen työkalun päälle.

Lexmark-kuvankäsittelyohjelma



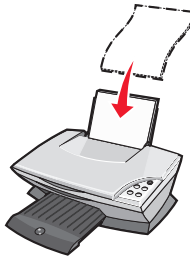
Monitoimilaitteen käyttäminen

Seuraavassa kerrotaan kaikki tarpeellinen tulostamisesta, skannaamisesta, kopiomisesta ja faksaamisesta.

Tulostaminen

Tulostusominaisuuksien Haluan-valikossa (katso sivu 6) on monenlaisia ohjattuja tulostustoimintoja, jotka auttavat esimerkiksi pitkien lomakkeiden, valokuvien ja julisteiden tulostamisessa.

- 1 Lisää asianmukaista paperia monitoimilaitteeseen sen mukaan, mitä haluat tulostaa. Aseta paperi paperikaukalon oikeaa reunaa vasten, tulostuspuoli itseesi päin. Asiakirjalle on valittava paperikoko. Katso ohjeita kohdasta sivu 12.



Enimmäismäärä

- 100 arkkiä tavallista paperia
- 25 tarra-arkkiä
- 25 silitettävää siirtoarkkiä
- 25 arkkiä kiiltävää/valokuvapaperia
- 10 piirtoheitinkalvoa
- 20 arkkiä pitkiä lomakkeita
- 10 arkkiä tervehdyskortteja
- 10 Hagaki-korttia
- 10 kirjekuorta

Huomautus: Koska kalvojen ja valokuvien kuivuminen kestää kauemmin, suosittelemme, että poistat ne vastaanottoalustalta yksitellen heti tulostuksen jälkeen ja annat niiden kuivua. Siten vältetään mustetahrat.

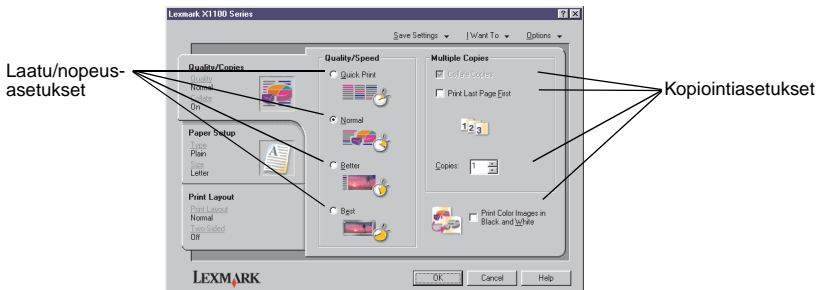
Huomautus: Älä käytä kirjekuoria, joissa on

- rei'itys, leikkauksia tai kohoumia
- nauhoja tai metallisia sulkimia
- liimapinta näkyvissä.

- 2 Purista paperiohjainta ja liu'uta se paperin vasenta reunaa vasten.

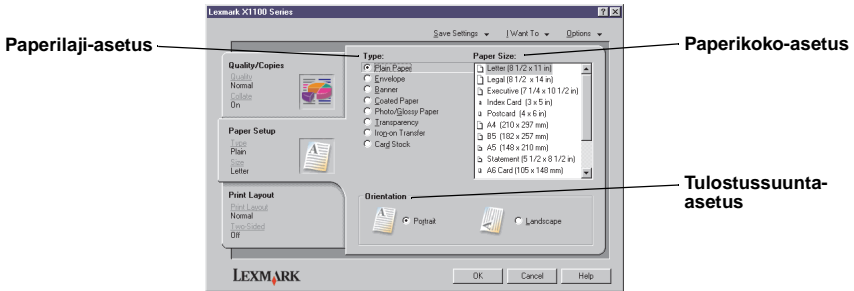


- 3 Varmista, että monitoimilaitteeseen on kytketty virta.
- 4 Valitse **Tiedosto ▶ Tulosta**.
- 5 Valitse Tulosta-valintaikkunassa **Ominaisuudet, Määrytykset** tai **Asetukset** (käyttämäsi ohjelman mukaan).
Tulostusominaisuudet-valintaikkuna avautuu.
- 6 Jos tulostustyösi on **Haluan**-valikossa, napsauta sitä ja seuraa tietokoneen näyttöön tulevia ohjeita. Muussa tapauksessa napsauta valikon alalaidassa **Sulje**.
- 7 Valitse Laatu/kopiot-välilehdessä laatu-, nopeus- ja kopiointiasetukset.
Kun haluat tietoja asetuksista, napsauta asetusta hiiren oikealla painikkeella ja valitse **Mikä tämä on?**



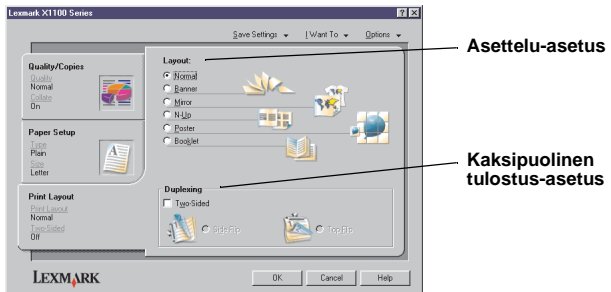
- 8 Valitse Sivun asetukset -välilehdessä paperilaji, paperikoko ja tulostussuunta.

Kun haluat tietoja asetuksista, napsauta asetusta hiiren oikealla painikkeella ja valitse **Mikä tämä on?**



- 9 Valitse Tulostusasettelu-välilehdessä tulostettavan asiakirjan asettelu ja kaksipuolisen tulostuksen asetukset.

Kun haluat tietoja asetuksista, napsauta asetusta hiiren oikealla painikkeella ja valitse **Mikä tämä on?**



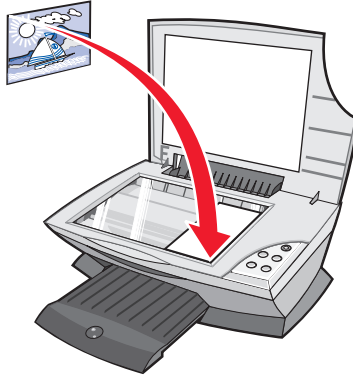
- 10 Kun olet määrittänyt kaikki haluamasi asetukset Tulostusominaisuuksissa, palaa Tulosta-valintaikkunaan napsauttamalla **OK** näytön alalaidassa.

- 11 Päätä työ napsauttamalla **Tulosta**.

Skannaaminen

Seuraavassa opastetaan, miten kuvia skannataan ja tallennetaan.

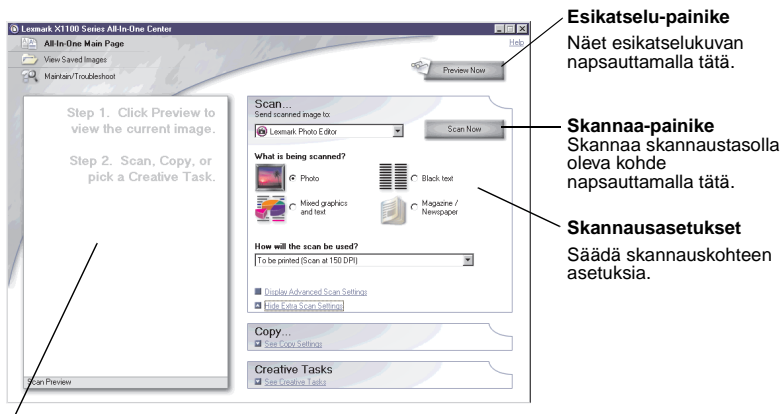
- 1 Avaa monitoimilaitteen yläkansi.
- 2 Aseta skannettava kohde kuva alaspäin lasille. Varmista, että kohteen etupuolen vasen yläkulma osuu nuolen kohdalle.



- 3 Sulje yläkansi.
- 4 Avaa Lexmark-monitoimikeskus (katso sivu 3).
Monitoimilaitteen pääsivu aukeaa näyttöön.
- 5 Napsauta pääsivun oikeassa yläkulmassa olevaa **Esikatselu**-painiketta.
Esikatselualueella näkyy skannauskohteen kuva.
- 6 Valitse esikatselukuvasta tietty alue skannattavaksi napsauttamalla ja vetämällä kohdistinta.
- 7 Voit tarkastella ja muuttaa skannausasetuksia napsauttamalla **Katso lisää skannausasetuksia**.

8 Valitse skannausasetukset.

Valitse avattavasta Läheta skannattu kuva kohteeseen: -valikosta ohjelma, johon skannattu kuva lähetetään, tai katso projektiluetteloa napsauttamalla **Luovat työt** -osaa.



Esikatseluosa

Tässä näet kuvan esikatselukuvan ja voit valita skannattavan alueen.

9 Jos lähetät skannatun kuvan ohjelmaan, päättää skannaus napsauttamalla **Skannaa**. Jos käytät **Luovat työt** -osaa, seuraa tietokoneen näyttöön tulevia ohjeita.

Katso monitoimilaitteen pääsivulla olevaa Luovat työt -luetteloa, sivu 4.

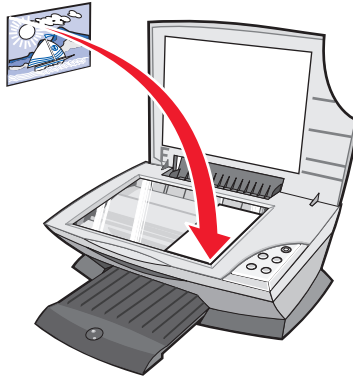
Kopiointi

Huomautus: Voit ottaa nopeasti värillisen tai mustavalkoisen kopion. Paina ohjauspaneelin **Color Copy**- tai **Black Copy** -näppäintä (Värikopio tai Musta kopio).

Mustavalkoisten, harmaiden tai värillisten kopioiden ottaminen:

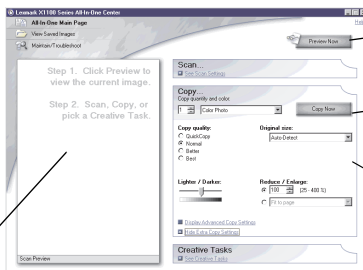
1 Avaa monitoimilaitteen yläkansi.

- 2 Aseta kopioitava kohde kuva alaspäin lasille. Varmista, että kohteen etupuolen vasen yläkulma osuu nuolen kohdalle.



- 3 Sulje yläkansi.
- 4 Avaa Lexmark-monitoimikeskus (katso sivu 3).
Monitoimilaitteen pääsivu aukeaa näyttöön.
- 5 Voit tarkastella ja muuttaa kopiointiasetuksia napsauttamalla **Katso lisää kopiointiasetuksia**.

Monitoimilaitteen kopiointiosa laajenee:



Esikatselu-painike

Näet esikatselukuvan napsauttamalla tätä.

Kopioi-painike

Kopioi kuva napsauttamalla tätä.

Kopiointiasetukset

Säädi kopiointikohteen asetuksia.

Esikatseluosa

Tässä näet kuvan esikatselukuvan ja voit valita kopioitavan alueen.

- 6 Valitse kopiointiasetukset.

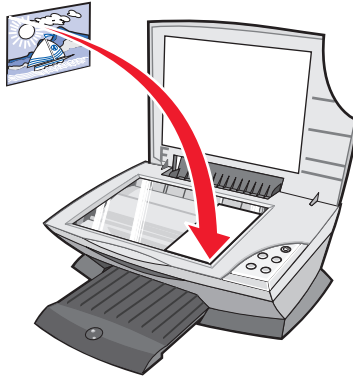
Huomautus: Kuvan pienentäminen tai suurentaminen on mahdollista.

- 7 Valitse **Kopioi**.

Faksaaminen

Seuraavassa esitellään, miten faksi lähetetään tietokoneen modeemin kautta.

- 1 Avaa yläkansi.
- 2 Aseta faksattava kohde kuva alaspäin lasille. Varmista, että kohteen etupuolen vasen yläkulma osuu nuolen kohdalle.



- 3 Sulje yläkansi.
- 4 Avaa Lexmark-monitoimikeskus (katso sivu 3).
- 5 Napsauta monitoimilaitteen pääsivun **Luovat työt** -osassa **Fakkaa kuva**.
- 6 Seuraa tietokoneen näytön ohjeita.

Huolto

Värikasettien vaihtaminen

Lexmark X1100 Series -monitoimilaitteessa käytetään seuraavia värikasetteja.

Tuote	Tuotenumero
Musta värikasetti	16
Kolmivärikasetti	26
Musta värikasetti kohtuulliseen käyttöön	17
Kolmivärikasetti kohtuulliseen käyttöön	27

Huomautus: On mahdollista tulostaa pelkällä kolmivärikasetilla sekä kolmivärikasetilla ja mustalla värikasetilla.

Kun haluat lisätietoja tarvikkeiden tilaamisesta, katso sivu 8.

Poista vanha värikasetti ennen uuden kasetin asentamista.

- 1 Varmista, että monitoimilaitteeseen on kytketty virta.
- 2 Nosta skanneriyksikkö niin ylös, että skannerin tuki pitää sen auki.
Värikasetin vaunu siirtyy ja pysähtyy vaihtoasentoon silloin, kun monitoimilaite ei ole käytössä.
- 3 Purista värikasettien kansien salpoja ja nosta kannet.
- 4 Poista käytetyt värikasetit. Säilytä niitä ilmatiiviissä kotelossa tai hävitä ne.
- 5 Jos asennat uusia värikasetteja, poista kasettien alaosassa olevat tarrat ja läpinäkyvät teipit.

Varoitus: Älä koske värikasettien kullattuun liitinalueeseen.

- 6 Asenna uusi kasetti. Varmista, että kolmivärikasetti on kunnolla vasemmassa vaunussa ja *napsauta* kansi kiinni.

Varmista, että mahdollisesti asennettava musta värikasetti on kunnolla oikeassa vaunussa ja *napsauta* kansi kiinni.

- 7 Nosta skanneria ja työnnä tukea taaksepäin samalla kun lasket skannerin alas.

Lexmarkin monitoimilaitteen takuu ei kata uudelleen täytetyn värikasetin aiheuttaman vian tai vahingon korjausta. Lexmark ei suosittele uudelleentäytetyn värikasetin käyttämistä. Värikasettien täyttäminen saattaa heikentää tulostuslaatua ja vahingoittaa monitoimilaitetta. Parhaan tulostusjäljen saat käyttämällä Lexmarkin tarvikkeita.

Vianmääritys

Tässä osassa annetaan ratkaisuja monitoimilaitteen mahdollisiin ongelmiin. Lisätietoja vianmäärityksestä on Lexmark-ratkaisukeskuksessa. Katso lisätietoja Lexmark-ratkaisukeskuksen avaamisesta, sivu 8.

Vianmäärityksen tarkistuslista

Tarkista seuraavat asiat ennen kuin yrität ratkaista ongelman:

- Onko muuntaja kytketty kunnolla monitoimilaitteeseen ja pistorasiaan?
- Onko sekä monitoimilaitteeseen että tietokoneeseen kytketty virta?
- Onko USB-kaapeli kytketty kunnolla tietokoneeseen ja monitoimilaitteeseen?
- Oletko poistanut tarran ja läpinäkyvän teipin värikkasetista? Ohjeita tästä on asennusoppaassa.
- Onko kolmivärikkasetti kunnolla vasemmassa vaunussa?
 Onko musta värikkasetti kunnolla oikeassa vaunussa, jos molemmat kasetit on asennettu?
- Onko paperi lisätty laitteeseen oikein? Älä työnnä paperia laitteeseen väkisin.
- Oletko asentanut tulostinohjelmiston oikein? Ohjeita tästä on asennusoppaassa.
- Onko Lexmark X1100 Series määritetty oletustulostimeksi? Tarkista asia valitsemalla **Käynnistä** ▶ **Asetukset** ▶ **Kirjoittimet** tai **Tulostimet**. Jos se ei ole oletustulostin, poista ohjelma ja asenna se uudelleen. Katso ohjeita, sivu 26.

Ongelma	Ohjesivu
Virran merkkivalo ei syty	20
Kohdistussivu ei tulostu	21
Kun asetan monitoimilaiteohjelmisto-CD-levyn asemaan, mitään ei tapahdu	21
Monitoimilaitteen ja tietokoneen välinen yhteys ei toimi	21
Asennus vaikuttaa epätäydelliseltä	21
Monitoimilaite tulostaa hitaasti	22
Tulostusjälki on liian tumma tai epäselvä	22
Pystysuuntaiset viivat ovat epätarkkoja, tai reunat eivät ole tasaisia	23
Kuvissa tai mustissa alueissa on valkoisia viivoja	23
Monitoimilaitteessa on paperitukos	23
Skannaaminen ei onnistunut	24
Skannaaminen tai skannatun kuvan käsittely ohjelmassa kestää kauan tai aiheuttaa tietokoneen toimintahäiriön	24
Kopion reuna ei tulostu	24
Ohjauspaneelin Copy-näppäin (Kopioi) ei toimi	25
Faksitoiminto ei toimi	25

Asennuksen vianmääritys

Tämän osan avulla voit ratkaista asennuksen aikana ilmeneviä ongelmia.

Virran merkkivalo ei syty

- 1 Tarkista muuntajan liitännät.
- 2 Paina ohjauspaneelin **Power**-virtanäppäintä.

Kohdistussivu ei tulostu

- 1** Varmista, että olet poistanut tarran ja läpinäkyvän teipin värikkaseteista. Värikkasettien asennusohjeet ovat asennusoppaassa.
- 2** Varmista, että kolmivärikkasetti on kunnolla vasemmalla vaunussa.
Varmista, että musta värikkasetti on kunnolla oikealla vaunussa, jos molemmat kasetit on asennettu.
- 3** Varmista, että paperi on lisätty oikein, eikä sitä ole työnnetty liian syvälle monitoimilaitteeseen.

Kun asetan monitoimilaitteohjelmisto-CD-levyn asemaan, mitään ei tapahdu

Kaksoisnapsauta työpöydällä **Oma tietokone** -kuvaketta ja kaksoisnapsauta sitten **CD-aseman** kuvaketta.

Monitoimilaitteen ja tietokoneen välinen yhteys ei toimi

- 1** Irrota ja yhdistä USB-kaapelin molemmat päät. Ohjeita tästä on asennusoppaassa.
- 2** Irrota monitoimilaitteen virtajohto pistorasiasta, yhdistä muuntaja uudelleen ja paina **Power**-virtanäppäintä. Ohjeita tästä on asennusoppaassa.
- 3** Käynnistä tietokone uudelleen. Jos ongelma ei häviä, poista ohjelmisto ja asenna se uudelleen. Katso ohjeita, sivu 26.

Asennus vaikuttaa epätäydelliseltä

Ohjelmistoa ei ole ehkä asennettu kunnolla. Yritä seuraavia toimia:

- 1** Napsauta hiiren oikealla painikkeella **Oma tietokone** -kuvaketta.
Jos käytössä on Windows XP -järjestelmä, valitse **Käynnistä** ja sitten **Oma tietokone** -kuvake.
- 2** Valitse **Ominaisuudet**.

- 3 Jos käytät Windows 98- tai Windows Me -käyttöjärjestelmää, valitse **Laittehallinta**-välilehti.

Jos käytät Windows 2000- tai Windows XP -käyttöjärjestelmää, valitse **Laitteisto**-välilehti ja napsauta sitten **Laittehallinta**-painiketta.

- 4 Etsi kohta Muut laitteet. Jos tästä löytyy Lexmark-laitteita, korosta ne ja valitse **Poista**.

Huomautus: Muut laitteet näkyy vain silloin, kun havaitaan tunnistamattomia laitteita. Poista Lexmark-kohteet ainoastaan, jos ne ovat kohdassa Muut laitteet.

- 5 Aseta CD-levy CD-asemaan ja asenna ohjelmisto uudelleen. Älä käynnistä tietokonetta uudelleen. Ohjeita tästä on asennusoppaassa.

Tulostuksen vianmääritys

Monitoimilaite tulostaa hitaasti

- 1 Sulje kaikki ohjelmat, joita et käytä. Muistia voi olla vapaana liian vähän.
- 2 Varmista, että Tulostusominaisuuksien Laatu/nopeus-asetukseksi on määritetty **Normaali** tai **Nopea**. Katso ohjeita, sivu 7.
- 3 Yritä tulostaa pienempi tiedosto. Jos muisti ei riitä, et voi ehkä tulostaa suuria tiedostoja. Harkitse lisämuistin hankkimista.

Huomautus: Valokuvien tiedostokoko on tavallisesti suuri. Kokeile alentaa skannaustarkkuutta.

Tulostusjälki on liian tumma tai epäselvä

- 1 Poista paperi tulostuksen jälkeen. Anna musteen kuivua, ennen kuin käsittelet paperia.
- 2 Säädä Laatu/nopeus-asetusta Tulostusominaisuuksissa ta Monitoimikeskuksessa. Kun haluat lisäohjeita, katso sivu 6 tai sivu 4.

Laatu/nopeus-asetukset **Parempi** tai **Paras** voivat sotkea tulostusjälkeä, jos näitä asetuksia käytetään tavallisella paperilla. Kokeile **Normaali**-asetuksen käyttämistä.

- 3 Avaa Lexmark-ratkaisukeskus. Katso ohjeita, sivu 8.
- 4 Napsauta Huolto-välilehdessä **Poista vaakajuovat puhdistamalla**.

Pystysuuntaiset viivat ovat epätarkkoja, tai reunat eivät ole tasaisia

- 1 Säädä Laatu/nopeus-asetusta Tulostusominaisuuksissa. Katso ohjeita, sivu 7. Parhaimman tulostuslaadun saat valitsemalla **Parempi** tai **Paras**.
- 2 Kohdista värikasetit. Kohdista kasetit seuraavalla tavalla:
 - a Avaa Lexmark-ratkaisukeskus. Katso ohjeita, sivu 8.
 - b Napsauta Huolto-välilehdessä **Poista epäselvät reunat kohdistamalla**.

Kuvissa tai mustissa alueissa on valkoisia viivoja

Puhdista värikasetin suuttimet. Jos monitoimilaitetta ei käytetä pitkään aikaan, värikasettien mustesuuttimet saattavat tukkeutua. Värikasettien suuttimien puhdistaminen:

- 1 Avaa Lexmark-ratkaisukeskus. Katso ohjeita, sivu 8.
- 2 Napsauta Huolto-välilehdessä **Poista vaakajuovat puhdistamalla**.

Monitoimilaitteessa on paperitukos

- 1 Seuraa näyttöön tulevia paperitukoksen poistamisohjeita.
- 2 Varmista, että käytät mustesuihkutulostimelle tarkoitettua paperia. Katso suositeltujen paperien luetteloa, sivu 10.
- 3 Varmista, että paperi on asetettu laitteeseen oikein. Katso ohjeita, sivu 10.
- 4 Varmista, että paperiohjain on paperin vasenta reunaa vasten. Katso ohjeita, sivu 11.

Skannauksen, kopioinnin ja faksauksen vianmääritys

Skannaaminen ei onnistunut

Ohjelmistoa ei ole ehkä asennettu kunnolla. Seuraa ohjeita kohdassa "Monitoimilaitteen ja tietokoneen välinen yhteys ei toimi sivulla 21.

Skannaaminen tai skannatun kuvan käsittely ohjelmassa kestää kauan tai aiheuttaa tietokoneen toimintahäiriön

Alenna skannaustarkkuutta. Skannaustarkkuus poikkeaa tulostustarkkuudesta ja asetetaan yleensä alhaisemmaksi. Skannaustarkkuuden muuttaminen:

- 1 Avaa Lexmark-monitoimikeskus. Katso ohjeita, sivu 3.
- 2 Napsauta Skannausosassa **Katso lisää skannausasetuksia**.
- 3 Napsauta **Näytä skannauksen lisäasetukset**.
- 4 Valitse Skannauksen lisäasetusten Skannaaminen-välilehdessä alempi skannaustarkkuus.

Kopion reuna ei tulostu

- Varmista, että alkuperäinen asiakirja on asetettu oikein skannauslasille. Katso ohjeita, sivu 13.
- Varmista, että alue, jonka haluat kopioida, ei ole suurempi kuin sivun tulostusalue. Käytä **Sovita sivulle** -toimintoa. Sovita sivulle -toiminnon käyttäminen:
 - 1 Avaa Lexmark-monitoimikeskus. Katso ohjeita, sivu 3.
 - 2 Napsauta Kopiointiosassa **Katso lisää kopiointiasetuksia**.
 - 3 Napsauta toista valintaa kohdassa Suurena/Pienennä ja valitse sitten **Sovita sivulle** vastaavasta avattavasta valikosta.
 - 4 Kopioi asiakirja uudelleen.

Ohjauspaneelin Copy-näppäin (Kopioi) ei toimi

- Varmista, että tietokoneeseen on kytketty virta. Tietokoneessa on oltava virta kytkettynä, jotta monitoimilaite toimii.
- Varmista, että olet asentanut ohjelmiston oikein. Ohjeita tästä on asennusoppaassa. Ohjelmiston on oltava asennettuna, jotta kopiokone toimii.

Faksitoiminto ei toimi

- Varmista, että sekä monitoimilaitteeseen että tietokoneeseen kytketty virta.
- Varmista, että tietokone on yhdistetty puhelinlinjaan. Faksin toimimiseen vaaditaan puhelinyhteys.
- Muistia voi olla vapaana liian vähän. Odota, että faksin muistissa olevat työt on lähetetty, ja lähetä nykyinen faksi vasta sitten.

Ohjelmiston asennuksen poistaminen ja asentaminen uudelleen

Jos monitoimilaitteen ohjelmisto ei toimi kunnolla, tai jos laitetta käytettäessä näyttöön tulee tiedonsiirron virheilmoitus, saattaa olla tarpeen poistaa tulostinohjelmiston asennus ja asentaa se uudelleen.

- 1** Valitse **Käynnistä ▶ Ohjelmat ▶ Lexmark X1100 Series ▶ Lexmark X1100 Series -asennuksen poisto**.

Huomautus: Jos asennuksen poisto ei ole valittavissa valikossa, katso "Monitoimilaitteen ja tietokoneen välinen yhteys ei toimi sivulla 21.

- 2** Poista ohjelmiston asennus seuraamalla tietokoneen näytön ohjeita.
- 3** Käynnistä tietokone uudelleen ennen kuin asennat ohjelmiston uudelleen.
- 4** Aseta CD-levy CD-asemaan ja suorita ohjelmiston asennus loppuun seuraamalla tietokoneen näytön ohjeita. Ohjeita tästä on asennusoppaassa.

Lisää ohjeita

Jos edellä annetut ohjeet eivät ratkaise monitoimilaitteessa ilmennyttä ongelmaa, toimi seuraavasti:

- Katso lisää vianmäärittystietoja Lexmark-ratkaisukeskus-ohjelmistosta:
 - 1** Valitse **Käynnistä ▶ Ohjelmat ▶ Lexmark X1100 Series ▶ Lexmark X1100 Series -ratkaisukeskus**.
 - 2** Napsauta näytön vasemmassa laidassa olevaa **Vianmäärittys-**välilehteä.
- Hae lisäohjeita WWW-sivustostamme, osoitteesta **<http://support.lexmark.com/>**.

Säteilyrajoitukset

Yhdysvaltain liittovaltion liikennöintikomission (Federal Communications Commission, FCC) lausunto

Lexmark 3100 Series 4476-K01 on testattu ja se täyttää Luokan B digitaalisen laitteen rajoitukset FCC-sääntöjen osan 15 mukaan. Laitteen toiminta on seuraavien ehtojen alainen: (1) laite ei saa aiheuttaa haitallisia häiriöitä ja (2) laite ei saa olla altis ulkopuolisille häiriöille mukaan lukien laitteen toimintaan haitallisesti vaikuttavat häiriöt.

FCC:n Luokan B rajoitukset on suunniteltu siten, että haitalliset häiriöt eivät vaikuta asuinalueilla oleviin laiteasennuksiin. Tämä laite tuottaa, käyttää ja voi säteillä sähkömagneettisia aaltoja. Jos laitetta ei asenneta ja käytetä ohjeiden mukaan, se voi aiheuttaa häiriöitä radioliikennöinnissä. Mitään takuita ei kuitenkaan ole siitä, ettei häiriöitä esiinny kyseisen laitteen asennuksessa. Jos laite aiheuttaa haitallisia häiriöitä radio- tai televisiovastaanottimessa (tämä saadaan selville sulkemalla laite ja käynnistämällä se uudelleen), on suositeltavaa, että yrittät korjata häiriötekijän seuraavien toimenpiteiden avulla:

- Suuntaa tai sijoita vastaanottoantenni uudelleen.
- Sijoita laite kauemmaksi vastaanottimesta.
- Liitä laite eri virtapiiriin pistorasiaan kuin vastaanotin on liitetty.
- Kysy neuvoa liikkeestä, josta ostit tuotteen.

Laitteen valmistaja ei ole vastuussa mistään radio- tai televisiohäiriöistä, jotka aiheutuvat vääränlaisen kaapelin käytöstä tai laitteeseen tehdyistä luvattomista muutoksista. Laitteeseen tehty luvattomat muutokset voivat mitätöidä käyttäjän valtuudet käyttää tätä laitetta.

Huomautus: Varmistaaksesi, että FCC-sääntöjen Luokan B laitetta koskevia säteilyrajoituksia noudatetaan, käytä maadoitettua kaapelia, kuten Lexmarkin tuotetta 1329605, tai USB-liitäntää 12A2405. Jos käytät jotakin muuta kaapelia eikä sitä ole asianmukaisesti maadoitettu, saatat toimia FCC-sääntöjen vastaisesti.

Jos haluat lisätietoja edellä mainituista rajoituksista, ota yhteyks seuraavaan osoitteeseen:

Director of Lexmark Technology & Services
Lexmark International, Inc.
740 West New Circle Road
Lexington, KY 40550, United States
(859) 232-3000

Industry Canada Compliance Statement

This Class B digital apparatus meets all requirements of the Canadian Interference-Causing Equipment Regulations.

Avis de conformité aux normes d'Industrie Canada

Cet appareil numérique de la classe B respecte toutes les exigences du Règlement sur le matériel brouilleur du Canada.

Vastaavuus Euroopan yhteisön direktiivien kanssa

Tämä tuote vastaa Euroopan yhteisön neuvoston direktiivien 89/336/EEC ja 73/23/EEC suojausmääräyksiä koskien sähkömagneettisia rajoituksia ja tietyn jännitteisten elektronisten laitteiden turvallisuusmääräyksiä.

Selvityksen, josta ilmenee, että tuote täyttää direktiivien vaatimukset, on allekirjoittanut tuotannon ja teknisen tuen johtaja, Lexmark International, S.A., Boigny, Ranska.

Tämä tuote täyttää EN 55022:n luokan B rajoitukset ja EN 60950:n turvallisuusvaatimukset.

The United Kingdom Telecommunications Act 1984

This apparatus is approved under the approval number NS/G/1234/J/100003 for the indirect connections to the public telecommunications systems in the United Kingdom.

Japanese VCCI notice

この装置は、情報処理装置等電波障害自主規制協議会（VCCI）の基準に基づくクラスB情報技術装置です。この装置は、家庭環境で使用することを目的としています。この装置がラジオやテレビジョン受信機に近接して使用されると、受信障害を引き起こすことがあります。

取扱説明書に従って正しい取り扱いをしてください。

ENERGY STAR

EPA ENERGY STAR -toimistolaitesuunnitelma on toimistolaitteiden valmistajien kesken tehty yhtiökumppanuusohjelma, jolla yritetään edistää energiaa säästävien tuotteiden käyttöönnottoa ja vähentää sähköntuotannon aiheuttamaa ilman saastumista.

Tässä ohjelmassa mukana olevat yritykset valmistavat tuotteita, joiden virrankulutus katkeaa laitteiden ollessa käyttämättöminä. Tämä ominaisuus vähentää energiankulutusta jopa 50 prosentilla. Lexmark on mukana tässä ohjelmassa.

ENERGY STAR-yhtiökumppanina Lexmark International Inc. vastaa siitä, että tämä tuote on energian-säästöominaisuuksiltaan ENERGY STAR -periaatteiden mukainen.

Hakemisto

A

ääni, *katso* ääni-ilmoitus
ääni-ilmoitus
 ottaminen käyttöön tai
 poistaminen käytöstä 9
asennuksen
 vianmääritys 20
asennuslaitteisto
 asennusohjelmisto
 asennus 1
asetukset, tallentaminen
 tulevaa käyttöä varten 7

B

Black Copy -näppäin (Musta
kopio) 2

C

Color Copy -näppäin
(Värikopio) 2

E

Esikatseluosa
 Esikatselu-painike 13
 Skannauksen
 esikatselu 4
 Tulostuksen/kopioinnin
 esikatselu 4
Esikatselu-painike 13

F

faksaaminen 16
FCC-lausunto 27

H

Haluan
 katsoa lisää
 tulostusideoita 6
 muuttaa laatuasetuksia 6
 muuttaa
 nopeusasetuksia 6

tulostaa julisteen 6
tulostaa kirjekuoren 6
tulostaa paperin
 molemmille puolille 6
tulostaa pitkän
 lomakkeen 6
tulostaa valokuvan 6
Haluan-valikko 6
Huolto/Vianmääritys-sivu 5
Huolto-välilehti 8
huonolaatuinen tulostus 22

J

julistheet
tulostaminen 6

K

kaksipuolinen tulostus 7
kartonki 10
kasetit
 mustetasojen
 tarkasteleminen 8
kiiltävä paperi 10
kirjekuoret
 tulostaminen 6
kopiointi 14
kopiointiasetukset 4
kopiot 7

L

Laatu/kopiot-välilehti 7
laitteistoasennus
 ohjelmistoasennus 1
Lexmark-monitoimikeskus 3
 avaaminen 3
 käyttäminen 3
Lexmark-ratkaisukeskus 8
 avaaminen 8
 Huolto-välilehti 8
 Lisäasetukset-välilehti 9
 Miten-välilehti 8
 Tulostimen tila
 -välilehti 8

Vianmääritys-välilehti 8
Yhteystiedot-välilehti 9
Lisäasetukset-välilehti 9

M

Miten-välilehti 8
molemmat puolet,
tulostaminen, *katso*
 kaksipuolinen tulostus
Monitoimikeskus, *katso*
 Lexmark-monitoimikeskus
monitoimilaitteen osat 1
Monitoimilaitteen pääsivu
 Esikatseluosa 4
 Kopiointiosa 4
 Luovat työt -osa 4
 Skannausosa 4
monitoimilaitteen tila 8
mustavalkoinen,
tulostaminen 7
mustekasetit
 mustetasojen
 tarkasteleminen 8
mustesuihkupaperi 10
mustetasot
 näyttäminen 8

N

Näytä tallennetut kuvat
-sivu 5
 Ava sovelluksessa...
 -osa 5
Tulosta kopio... -osa 5

O

ohjauspaneeli 2
ohjelmisto
 poistaminen 26
 uudelleenasetaminen 2
 6
ohjelmiston asentaminen
 uudelleen 26
ohjelmiston poistaminen 26

P

Paper Feed -näppäin
(Paperinsyöttö) 2
paperi
 hyväksytyt lajit 10
 lisääminen 10
Paperin asetukset
-välilehti 7
paperin lisääminen 10
paperin vastaanottoalusta 1
paperiohjain
 säättäminen 11
piirtoheitinkalvot 10
pitkä lomake 10
 tulostaminen 6
pitkät lomakkeet
 tulostaminen 6

S

sähkösteilylausunto 27
säteilylausunto 27
Scan-näppäin (Skannaa) 2
silitettävät siirtoarkit 10
 tulostaminen 6
skannaaminen 13
 skannauskohteen
 asettaminen lasille 13
skannausasetukset 4
skanneri 1
suunta, valitseminen 7

T

Tallenna asetukset
-valikko 7
tallennetut kuvat
 näyttäminen 5
tarrat 10
tekijänoikeushuomautus ii
Tila-välilehti 8
tulostaminen 10
 julistheet 6
 kirjekuoret 6
 pitkät lomakkeet 6
 valokuvat 6
Tulostusasettelu-välilehti 7

Tulostusominaisuudet 6
 Asetukset-valikko 7
 avaaminen 6
 Haluan-valikko 6
 Laatu/kopiot-välilehti 7
 Paperin asetukset
 -välilehti 7
 Tallenna asetukset
 -valikko 7
 Tulostusasettelu-välilehti
 7
 välilehdet 7
Tulostustila-ikkuna
 ulkoasun muuttaminen 9
turvallisuusohjeet ii

U

useita kopioita 7

V

valokuvapaperi 10
valokuvat
 skannaaminen 13
 tulostaminen 6
värikasetit
 mustetasojen
 tarkasteleminen 8
versiotiedot ii
vianmäärityksen
 tarkistuslista 19
vianmääritys
 asennusongelmat 20
 faksaamisongelmat 24
 kopiointiongelmat 24
 skannausongelmat 24
Vianmääritys-välilehti 8
virtanäppäin 2

Y

Yhteystiedot-välilehti 9
yläkansi 1

