



Imprimante Lexmark X125 Tout en un

Mode d'emploi

Juin 2002

Consignes de sécurité

- Connectez le cordon d'alimentation à une prise électrique correctement mise à la terre, proche du produit et facile d'accès.
- Pour toute intervention ou réparation autre que celles décrites dans le mode d'emploi du produit, adressez-vous à un professionnel qualifié.
- Utilisez uniquement des pièces de remplacement Lexmark afin de ne pas compromettre la sécurité de ce produit.
- N'utilisez pas la fonction de télécopie lors d'un orage.

Sommaire

Installation du logiciel	1
Instructions d'installation supplémentaires	3
Raccordement à un téléphone	3
Connexion à un répondeur	4
Connexion au modem d'un ordinateur	5
Présentation de l'imprimante Tout en un	7
Présentation des composants de l'imprimante	7
Utilisation du panneau de commandes	8
Chargement de papier spécial	10
Chargement d'un document	11
Utilisation de l'imprimante Tout en un	12
Logiciel supplémentaire	13
Envoi de télécopies	14
Envoi d'une télécopie	14
Réception d'une télécopie	17
Copie	19
Modification des paramètres de copie	19
Impression	20
Modification des paramètres d'impression	20
Numérisation	21
Modification des paramètres de numérisation	22
ROC (reconnaissance optique des caractères)	22

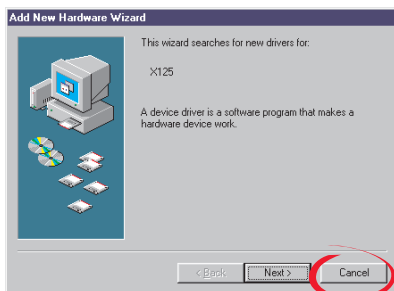
Dépannage	23
Liste de contrôle	23
Dépannage lié à la configuration	23
Résolution de problèmes de télécopieur	26
Résolution des problèmes de copie	27
Contacter Lexmark	27

Annexe	28
Déclaration d'information de conformité de la Commission fédérale des communications (FCC)	28
Avis sur le copyright	28
Numéro REN	28
Règlements canadiens régulant l'utilisation de modems	28

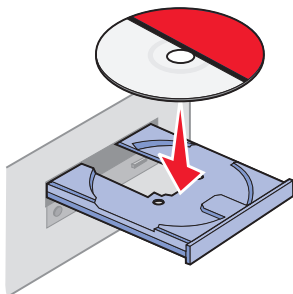
Installation du logiciel

L'imprimante Tout en un est configurée pour photocopier ou télécopier des documents sans utiliser d'ordinateur, conformément aux étapes figurant dans la documentation relative à l'installation. Si vous souhaitez la configurer pour qu'elle puisse effectuer des opérations de télécopie, photocopie, d'impression et de numérisation à l'aide d'un ordinateur, suivez les étapes d'installation ci-dessous :

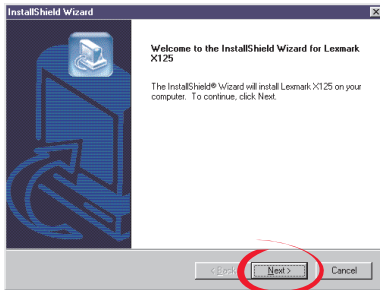
- 1 Assurez-vous que vous avez effectué toutes les étapes figurant dans la documentation relative à l'installation.
- 2 Assurez-vous que l'ordinateur est sous tension.
- 3 Cliquez sur **Annuler** dans tous les écrans similaires à celui illustré ici.



- 4 Insérez le CD.



- 5 Attendez que l'écran d'installation du logiciel de l'imprimante Lexmark Tout en un s'affiche puis cliquez sur **Suivant**.



Remarque : Si cet écran n'apparaît pas, reportez-vous à la page 23.

- 6 Continuez en suivant les étapes d'installation affichées à l'écran.

Instructions d'installation supplémentaires

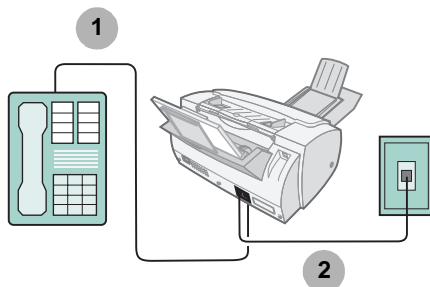
Vous pouvez raccorder l'imprimante Tout en un à un téléphone, un répondeur et au modem d'un ordinateur.

ATTENTION : N'effectuez pas ces connexions lors d'un orage.

Raccordement à un téléphone

L'imprimante est installée conformément aux étapes figurant dans la documentation relative à l'installation. Afin d'utiliser la ligne du télécopieur en tant que ligne de téléphone normale, raccordez un téléphone à l'imprimante Tout en un. Il existe deux façons d'effectuer cette opération. Choisissez la méthode qui vous convient le mieux.

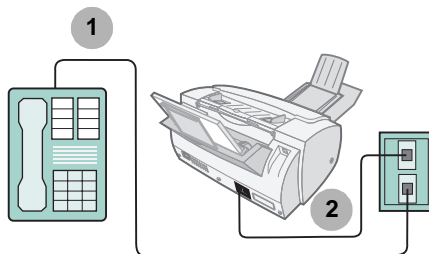
Connexion à la prise EXT



- 1 Raccordez une ligne téléphonique provenant du téléphone à la prise EXT de l'imprimante Tout en un.
- 2 Raccordez une ligne téléphonique provenant de la prise LINE de l'imprimante Tout en un à la prise téléphonique murale.

Utilisez le mode Fax ou Tél. Pour obtenir de l'aide sur la sélection de ces modes, reportez-vous à la page 17.

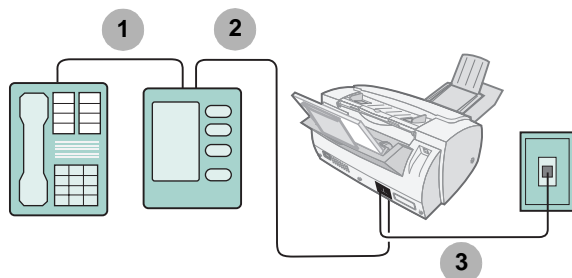
Connexion à la prise murale



- 1** Raccordez une ligne téléphonique provenant du téléphone à une prise téléphonique murale.
- 2** Raccordez une ligne téléphonique provenant de la prise LINE de l'imprimante Tout en un à une prise téléphonique murale.

Utilisez le mode Fax ou Tél. Pour obtenir de l'aide sur la sélection de ces modes, reportez-vous à la page 17.

Connexion à un répondeur

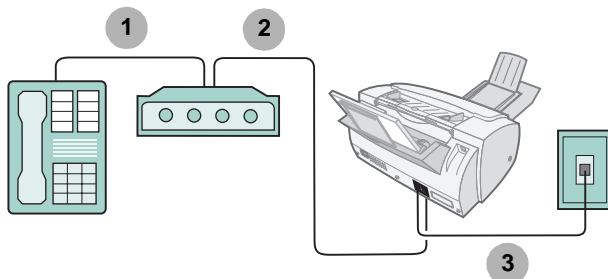


- 1** Raccordez une ligne téléphonique provenant du téléphone au répondeur.
- 2** Raccordez une ligne téléphonique provenant du répondeur à la prise EXT de l'imprimante Tout en un.
- 3** Raccordez une ligne téléphonique provenant de la prise LINE de l'imprimante Tout en un à la prise téléphonique murale.

Utilisez le mode Fax ou Tél. Pour obtenir de l'aide sur la sélection de ces modes, reportez-vous à la page 17.

Connexion au modem d'un ordinateur

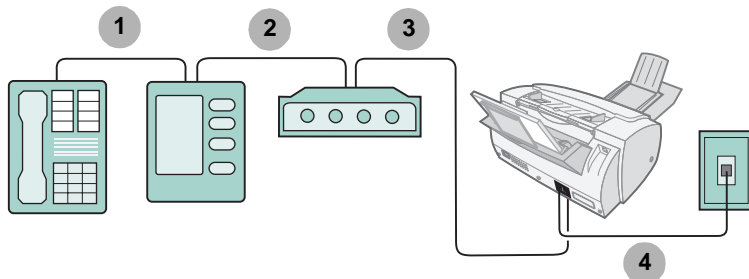
Installation sans répondeur



- 1** Raccordez une ligne téléphonique provenant du téléphone au modem de l'ordinateur.
- 2** Raccordez une ligne téléphonique provenant du modem de l'ordinateur à la prise EXT de l'imprimante Tout en un.
- 3** Raccordez une ligne téléphonique provenant de la prise LINE de l'imprimante Tout en un à la prise téléphonique murale.

Utilisez le mode Fax, Tél. ou Rép/Fax. Pour obtenir de l'aide sur la sélection de ces modes, reportez-vous à la page 17.

Installation avec répondeur

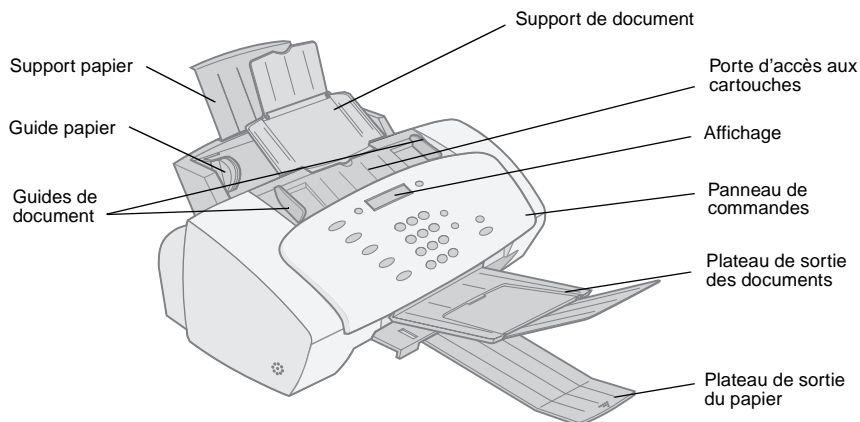


- 1** Raccordez une ligne téléphonique provenant du téléphone au répondeur.
- 2** Raccordez une ligne téléphonique provenant du répondeur au modem de l'ordinateur.
- 3** Raccordez une ligne téléphonique provenant du modem de l'ordinateur à la prise EXT de l'imprimante Tout en un.
- 4** Raccordez une ligne téléphonique provenant de la prise LINE de l'imprimante Tout en un à la prise téléphonique murale.

Utilisez le mode Tél. ou Rép/Fax. Pour obtenir de l'aide sur la sélection de ces modes, reportez-vous à la page 17.

Présentation de l'imprimante Tout en un

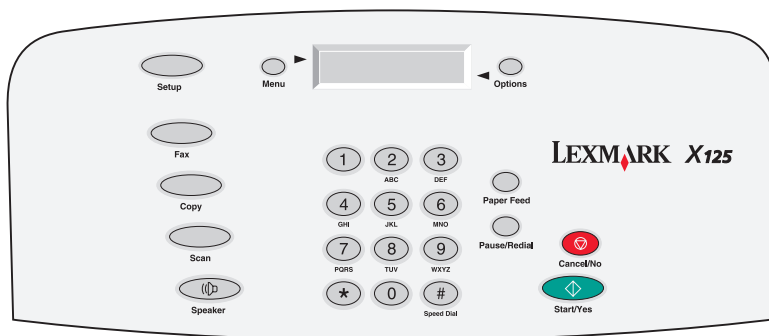
Présentation des composants de l'imprimante



Utilisez ceci...	Si vous voulez...
Support de document	Garder les documents droits lors d'opérations de copie, de numérisation ou de télécopie.
Porte d'accès aux cartouches	Installer ou remplacer des cartouches.
Affichage	Vérifier l'état de l'imprimante Tout en un.
Plateau de sortie des documents	Empiler du papier après des opérations de copie, de numérisation ou de télécopie.
Plateau de sortie du papier	Empiler du papier après impression.
Guides de document	Vous assurer que les documents sont alimentés correctement.
Guide papier	Vous assurer que le papier est alimenté correctement.
Support papier	Garder le papier droit lors de l'impression.

Utilisation du panneau de commandes

Le tableau suivant décrit la fonction de chaque bouton. Les messages et les erreurs apparaissent sur l'affichage lorsque l'imprimante Tout en un est sous tension.



Appuyez sur...	Si vous voulez...
Menu	Faire défiler sur l'affichage les différentes fonctions disponibles.
Options	Faire défiler les paramètres pour la fonction sélectionnée.
Config.	Accéder à la configuration du système, procéder à l'entretien des cartouches et imprimer des rapports.
Télécopie	Lancer l'envoi d'une télécopie.
Copie	Lancer une tâche de photocopie.
Numérisation	Lancer une tâche de numérisation.
Haut-parleur	Activer le haut-parleur pour la composition manuelle d'un numéro et la connexion à un autre télécopieur.
Les touches du clavier	Composer un numéro de télécopieur ou sélectionner un nombre de photocopies.
Composition abrégée (touche #)	Accéder au menu de composition abrégée.
Alim. papier	<ul style="list-style-type: none"> Poursuivre l'impression après rechargement du support d'alimentation. Dégager du papier s'il n'est pas éjecté après impression.
Suspendre/Recomposer	<ul style="list-style-type: none"> Ajouter une pause de trois secondes lorsque vous composez un numéro de téléphone ou de télécopieur pour accéder à une ligne de téléphone ou de télécopieur externe. Recomposer le dernier numéro appelé.

Appuyez sur...	Si vous voulez...
Annuler/Non	Annuler une action ou effacer une valeur incorrecte ou encore répondre Non à une question.
Démarrer/Oui	Lancer une tâche de copie ou de numérisation ou répondre Oui à une question.

Réglage des paramètres de l'imprimante Tout en un

Utilisez les boutons **Menu**, **Options** et **Config.** pour naviguer dans les menus et pour modifier les paramètres de l'imprimante Tout en un.

Menus des paramètres

Pour afficher les menus des paramètres, appuyez sur les boutons **Télécopie**, **Copie**, **Numérisation** ou **Config.** et appuyez sur **Menu**. Utilisez les menus des paramètres pour régler :

- le type, le contraste, le format de la copie et le type de papier ;
- le type, le contraste, le format de la numérisation et le type de fichier ;
- le type, la résolution et le contraste de la télécopie.

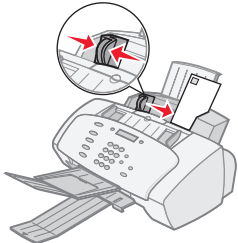
Menu de configuration

Pour afficher le menu de configuration, appuyez sur le bouton **Config.** puis sur le bouton **Menu**. Appuyez sur le bouton **Menu** pour afficher chaque fonction de menu. Pour naviguer à travers les différentes fonctions de menu, appuyez sur **Options**. Utilisez le menu Config. pour :

- définir la date et l'heure,
- imprimer un rapport,
- procéder à l'entretien de l'imprimante,
- définir le format de papier,
- régler le volume de la sonnerie,
- définir la qualité d'impression des télécopies,
- configurer le transfert de télécopies,
- définir le mode de réception des télécopies,
- configurer une prise en charge de sonnerie spéciale,
- sélectionner une langue d'affichage.

Chargement de papier spécial

Suivez les directives ci-dessous pour charger du papier spécial :

Chargez jusqu'à :	Vérifiez les points suivants :
10 enveloppes	<ul style="list-style-type: none">• La face à imprimer est tournée vers vous.• Les enveloppes sont chargées verticalement contre le côté droit du support papier.• L'emplacement du timbre se trouve dans le coin supérieur gauche.• Le guide papier est calé contre le bord gauche des enveloppes. 
10 cartes de vœux, fiches, cartes postales ou cartes photographiques	<ul style="list-style-type: none">• La face à imprimer est tournée vers vous.• Les cartes sont chargées verticalement contre le côté droit du support papier.• Le guide papier est calé contre le bord gauche des cartes.
25 feuilles de papier couché, photo ou glacé	<ul style="list-style-type: none">• Le côté couché ou brillant est tourné vers vous.• Le guide papier est calé contre le bord gauche du papier photo.
10 transparents	<ul style="list-style-type: none">• La face grainée est tournée vers vous.• Le guide papier est calé contre le bord gauche des transparents.
100 feuilles de papier de format personnalisé	<ul style="list-style-type: none">• La face à imprimer est tournée vers vous.• Le format de papier ne dépasse pas les dimensions suivantes : Largeur : de 76 mm à 216 mm de 3 à 8,5 po Longueur : de 127 mm à 432 mm de 5 à 17 po• Le guide papier est calé contre le bord gauche du papier.
25 transferts sur tissu	<ul style="list-style-type: none">• Vous suivez les instructions de chargement figurant sur l'emballage du transfert sur tissu.• La face à imprimer (vierge) est tournée vers vous.• Le guide papier est calé contre le bord gauche des transferts.

Chargement d'un document

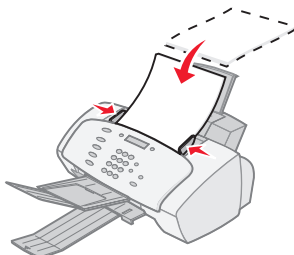
Chargez des documents à copier, numériser ou envoyer par télécopie dans le support de document. Vous pouvez charger jusqu'à 30 feuilles de papier à la fois.

Vous pouvez utiliser l'imprimante Tout en un pour copier, numériser ou envoyer par télécopie des documents imprimés sur du papier ordinaire de format A4, Lettre ou Légal.

Avant de charger un document, assurez-vous que :

- le document fait au moins 76 mm (3 po) de long et 140 mm (5,5 po) de large,
- vous avez retiré tous les trombones et agrafes,
- vous avez laissé sécher l'encre et le fluide correcteur blanc,
- vous avez chargé du papier dans le support papier.

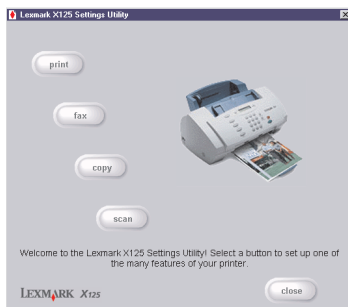
- 1** Placez le document face à copier, numériser ou télécopier vers la machine et le haut des pages vers le bas dans le support de document.
- 2** Faites glisser les guides de document vers le papier jusqu'à ce qu'ils soient calés de chaque côté du papier.



Utilisation de l'imprimante Tout en un

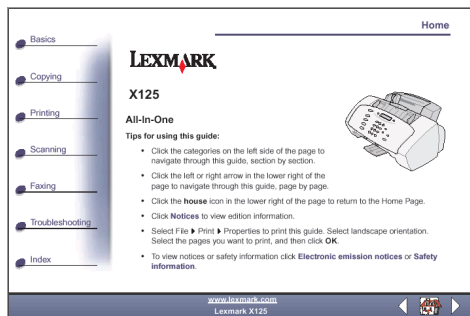
Outre le panneau de commandes, vous pouvez utiliser l'utilitaire Settings pour modifier les paramètres.

Pour accéder à ce dernier, cliquez sur Démarrer ▶ Programmes ▶ Lexmark X125 ▶ Utilitaire Lexmark X125 Settings.



Sélectionnez...	Si vous voulez...
impression	Définir les propriétés par défaut de l'imprimante.
télécopie	Modifier les paramètres de télécopie ou établir une liste composition abrégée comportant les numéros fréquemment composés.
copie	Modifier les paramètres de copie par défaut, y compris le type, le contraste et le format de la copie.
numérisation	Modifier les paramètres de numérisation par défaut ou numériser vers : <ul style="list-style-type: none">• un dossier de l'ordinateur,• votre programme de messagerie électronique (Email),• une application logicielle.
fermer	Fermer l'utilitaire Settings.

Pour en savoir plus sur la personnalisation des paramètres de l'imprimante Tout en un, reportez-vous au *Guide de l'utilisateur en ligne*. Pour afficher ce dernier, cliquez sur Démarrer ► Programmes ► Lexmark X125 *Guide de l'utilisateur en ligne*.



Logiciel supplémentaire

Pour accéder au logiciel d'édition d'images et de numérisation fourni avec l'imprimante Tout en un, cliquez sur Démarrer ► Programmes ► Lexmark X125. Utilisez ce logiciel pour explorer les capacités de l'imprimante Tout en un.

Envoi de télécopies

Cette section vous explique pas à pas les procédures élémentaires d'envoi et de réception de télécopies. Elle décrit également les fonctions de télécopie avancées de l'imprimante Tout en un, telles que la composition abrégée, l'utilisation du haut-parleur et la transmission de télécopies.

Envoi d'une télécopie

Utilisez l'imprimante Tout en un pour envoyer par télécopie des documents imprimés sur un format de papier A4, Lettre ou Légal.

Pour envoyer une télécopie en utilisant les paramètres par défaut :

- 1** Chargez du papier dans le support papier.
- 2** Chargez le document. Pour obtenir de l'aide, reportez-vous à la section page 11.
- 3** Appuyez sur le bouton **Télécopie**.
- 4** Entrez le numéro de télécopieur à l'aide des touches du clavier du panneau de commandes ou appuyez sur le bouton **Suspendre/Recomposer** pour envoyer la télécopie vers le dernier numéro composé.
- 5** Appuyez sur le bouton **Démarrer/Oui**.

Modification des paramètres de télécopie

Utilisez le panneau de commandes ou le logiciel pour changer le type, la résolution ou le contraste des télécopies.

A l'aide du panneau de commandes	A l'aide du logiciel
<ol style="list-style-type: none">1 Appuyez sur le bouton Télécopie puis plusieurs fois sur le bouton Menu pour consulter les paramètres de télécopie.2 Appuyez sur le bouton Options pour modifier les paramètres.	<ol style="list-style-type: none">1 Assurez-vous que vous avez installé le logiciel de l'imprimante Tout en un. Pour obtenir de l'aide, reportez-vous à la section page 1.2 Cliquez sur Démarrer ▶ Programmes ▶ Lexmark X125 ▶ Utilitaire Lexmark X125 Settings.3 Cliquez sur télécopie.4 Ajustez les paramètres puis cliquez sur OK.

Composition abrégée

L'utilitaire Settings vous permet de programmer jusqu'à 70 numéros de composition abrégée. Vous pouvez stocker jusqu'à 59 numéros et noms individuels, 10 numéros de petits groupes pour envoyer une télécopie à un groupe de personnes figurant sur votre liste individuelle et un numéro de grand groupe pour envoyer (en composant un numéro abrégé) une télécopie à toutes les personnes et tous les groupes répertoriés. Chaque entrée de composition abrégée peut être un numéro de télécopieur ou une adresse Email. Pour programmer des entrées de composition abrégée pour l'imprimante Tout en un, cliquez sur Démarrer ▶ Programmes ▶ Lexmark X125 ▶ Utilitaire Lexmark X125 Settings ▶ télécopie ▶ Configurer.

Pour envoyer une télécopie en utilisant une entrée de composition abrégée programmée :

- 1 Appuyez sur le bouton **Composition abrégée** (touche #).
- 2 Appuyez sur le bouton **Options** pour sélectionner la destination de composition abrégée ou entrez un numéro abrégé à l'aide du clavier du panneau de commandes.
- 3 Appuyez sur le bouton **Démarrer/Oui**.

Pour imprimer une liste de toutes les entrées de composition abrégée disponibles sur votre système, appuyez d'abord sur le bouton **Config**, puis plusieurs fois sur le bouton **Menu** jusqu'à ce que la catégorie Imprimer rapport s'affiche. Appuyez sur le bouton **Options** jusqu'à ce que la catégorie Liste comp. abr. s'affiche. Appuyez sur le bouton **Démarrer/Oui** pour imprimer le rapport.

Utilisation du haut-parleur

Utilisez le haut-parleur pour composer un numéro de télécopieur, répondre à un répondeur automatique puis envoyer une télécopie.

Pour utiliser le haut-parleur :

- 1 Chargez le document.
- 2 Appuyez sur le bouton **Haut-parleur**.
- 3 Composez le numéro à l'aide du clavier du panneau de commandes.
- 4 Attendez d'entendre la réponse à votre appel.

Remarque : Pour régler le volume du haut-parleur, appuyez sur le bouton **Haut-parleur** puis plusieurs fois sur le bouton **Menu** jusqu'à ce que la catégorie Vol. haut-parl. apparaisse. Appuyez sur le bouton **Options** pour sélectionner le volume désiré.

- 5 Appuyez sur **Démarrer/Oui** lorsque vous entendez la tonalité du télécopieur.

Remarque : Le haut-parleur n'est pas disponible lorsque les télécopieurs attendent une recomposition automatique du numéro.

Recomposition

Si le numéro composé est occupé ou ne répond pas, l'imprimante Tout en un se déconnecte automatiquement, effectue une pause puis recompose le numéro. Vous pouvez utiliser l'utilitaire Settings pour définir le nombre de tentatives de recomposition et l'intervalle entre ces différentes tentatives. Pour recomposer immédiatement le numéro, appuyez sur le bouton **Démarrer/Oui** du panneau de commande lors de la pause entre les tentatives. Pour mettre fin à la recomposition, appuyez sur le bouton **Annuler/Non**.

Appuyez sur le bouton **Suspendre/Recomposer** pour rappeler le dernier numéro composé. Vous pouvez modifier le numéro en appuyant sur le bouton **Annuler/Non** pour effacer les chiffres puis en utilisant le clavier du panneau de commande pour en entrer de nouveaux.

Réception d'une télécopie

L'imprimante Tout en un dispose de quatre modes de réception de télécopies. Le mode en cours apparaît dans l'angle supérieur droit de l'affichage.

Mode :	Fonction :
Télécopie	Recevoir des télécopies automatiquement, sans utiliser le combiné du téléphone : l'imprimante Tout en un répond à tous les appels entrants en tant que télécopies.
Rép/Fax	Connecter l'imprimante Tout en un à un répondeur pour recevoir automatiquement des messages vocaux et des télécopies.
Tél	Recevoir manuellement des télécopies en appuyant soit sur la touche *9* du clavier de votre téléphone, soit deux fois sur le bouton Démarrer/Oui du panneau de commandes.

Pour changer le mode de réception des télécopies :

- 1 Appuyez sur le bouton **Config.** puis sur le bouton **Menu** jusqu'à ce que la catégorie Mode récept. fax apparaisse sur l'affichage.
- 2 Appuyez sur le bouton **Options** jusqu'à ce que le mode désiré apparaisse.
- 3 Appuyez sur le bouton **Démarrer/Oui**.

Utilisation de la fonction DRPD (Distinctive Ring Pattern Detection : détection d'un mode de sonnerie spéciale)

Certaines entreprises téléphoniques offrent un service de sonnerie spéciale qui permet d'attribuer deux numéros de téléphone à une seule ligne, chaque numéro ayant une sonnerie différente. Si vous vous abonnez à ce service, vous pouvez programmer l'imprimante Tout en un afin qu'elle dispose d'un mode de sonnerie spéciale et d'un numéro de téléphone distinct pour la réception de télécopies :

- 1 Appuyez sur le bouton **Config.** puis sur le bouton **Menu** jusqu'à ce que la catégorie Configurer DRPD apparaisse sur l'affichage.
- 2 Appuyez sur le bouton **Options** jusqu'à ce que la catégorie Apprendre s'affiche puis appuyez sur le bouton **Démarrer/Oui**.
- 3 Composez le numéro de téléphone à utiliser comme numéro de télécopieur.
- 4 Appuyez sur le bouton **Config.**

- 5 Appuyez sur le bouton **Menu** jusqu'à ce que la catégorie Mode récept. fax apparaisse sur l'affichage.
- 6 Appuyez sur le bouton **Options** jusqu'à ce que la catégorie DRPD s'affiche puis appuyez sur le bouton **Démarrer/Oui**.

L'imprimante Tout en un détecte le mode de sonnerie et répond à toutes les télécopies entrantes à la deuxième sonnerie.

Remarque : DRPD apparaît à présent comme quatrième option dans le menu Mode récept. fax.

Transfert de télécopies

Pour transférer n'importe quelle télécopie reçue à un autre télécopieur :

- 1 Appuyez sur le bouton **Config**.
- 2 Appuyez sur le bouton **Menu** jusqu'à ce que la catégorie Transfert fax apparaisse sur l'affichage.
- 3 Appuyez sur le bouton **Options** jusqu'à ce que l'option Transférer apparaisse.
- 4 Si vous souhaitez imprimer une copie de la télécopie reçue et la transférer à une autre machine, appuyez sur le bouton **Options** jusqu'à ce que la catégorie Impr./Transf. apparaisse.
- 5 Appuyez sur le bouton **Démarrer/Oui**.
- 6 Entrez le numéro du télécopieur vers lequel transférer les télécopies.
- 7 Entrez le mois, le jour, l'heure et la minute à partir desquels vous souhaitez que la transmission de télécopies commence. Si vous souhaitez commencer immédiatement, appuyez sur **Démarrer/Oui**.
- 8 Entrez le mois, le jour, l'heure et la minute auxquels vous souhaitez que la transmission de télécopies prenne fin.

Annulation du transfert de télécopies

- 1 Appuyez sur le bouton **Config**.
- 2 Appuyez sur le bouton **Menu** jusqu'à ce que la catégorie Transfert fax apparaisse sur l'affichage.
- 3 Appuyez sur le bouton **Options** jusqu'à ce que la catégorie Désactivé apparaisse sur la ligne inférieure de l'affichage.
- 4 Appuyez sur le bouton **Démarrer/Oui**.

Copie

Vous pouvez effectuer des photocopies, que l'imprimante soit ou non connectée à un ordinateur.

Pour copier un document :

- 1 Chargez du papier dans le support papier.
- 2 Chargez le document dans le support de document. Pour obtenir de l'aide, reportez-vous à la section page 11.
- 3 Appuyez sur le bouton **Copie**.
- 4 Appuyez sur les touches du clavier pour sélectionner le nombre de copies requis.

Remarque : Vous pouvez effectuer jusqu'à 100 copies à la fois. Le paramètre par défaut est d'une copie.

- 5 Appuyez sur le bouton **Démarrer/Oui**.

Modification des paramètres de copie

Utilisez le panneau de commandes ou le logiciel pour changer la quantité, le type, le contraste, le format de la copie et le type de papier.

A l'aide du panneau de commandes	A l'aide du logiciel
<ol style="list-style-type: none">1 Appuyez sur le bouton Copie puis plusieurs fois sur le bouton Menu pour consulter les paramètres de copie.2 Appuyez sur le bouton Options pour modifier les paramètres.	<ol style="list-style-type: none">1 Assurez-vous que vous avez installé le logiciel de l'imprimante Tout en un. Pour obtenir de l'aide, reportez-vous à la section page 1.2 Cliquez sur Démarrer ▶ Programmes ▶ Lexmark X125 ▶ Utilitaire Lexmark X125 Settings.3 Cliquez sur copie.4 Ajustez les paramètres puis cliquez sur OK.

Impression

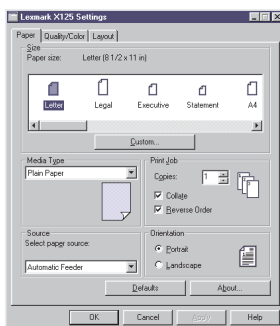
Utilisez l'imprimante Tout en un pour effectuer des impressions de base ou personnalisées.

Pour imprimer un document :

- 1 Assurez-vous que vous avez installé le logiciel de l'imprimante Tout en un. Pour obtenir de l'aide, reportez-vous à la section page 1.
- 2 Chargez du papier dans le support papier.
- 3 Le document étant ouvert, sélectionnez Fichier ▶ Imprimer.
- 4 Pour modifier les paramètres de l'imprimante Tout en un, cliquez sur Propriétés ou Préférences dans la boîte de dialogue d'impression.
- 5 Dans la boîte de dialogue d'impression, cliquez sur **OK** ou sur **Imprimer** (selon le programme).

Modification des paramètres d'impression

Utilisez l'utilitaire Lexmark X125 Settings pour personnaliser les paramètres d'impression. Pour accéder à ce dernier à partir d'un document ouvert, cliquez sur Fichier ▶ Imprimer ▶ Propriétés ou Préférences.



Utilisez les onglets Papier, Qualité/Couleur et Mise en page pour régler les paramètres d'impression.

Numérisation

Numérisez des documents lorsque l'imprimante Tout en un est connectée à un ordinateur.

Pour numériser un document :

- 1 Assurez-vous que vous avez installé le logiciel de l'imprimante Tout en un. Pour obtenir de l'aide, reportez-vous à la section page 1.
- 2 Chargez du papier dans le support papier.
- 3 Chargez le document dans le support de document. Pour obtenir de l'aide, reportez-vous à la section page 11.
- 4 Appuyez sur **Numériser**.
- 5 Appuyez sur le bouton **Options** pour sélectionner la destination de la numérisation.

Sélectionnez...	Si vous voulez...
Dossier	Numériser vers un dossier de l'ordinateur.
Email	Numériser directement un document dans votre programme de messagerie électronique (Email).
Applications personnalisées	Numériser un document vers un programme dans lequel vous pouvez modifier l'original. Remarque : Vous pouvez définir jusqu'à six programmes de destination de numérisation.

- 6 Appuyez sur le bouton **Démarrer/Oui**.

Remarque : Vous pouvez numériser un document en même temps que vous effectuez une tâche d'impression mais pas lors de l'envoi d'une télécopie ou lors d'une opération de photocopie.

Modification des paramètres de numérisation

Vous pouvez utiliser le panneau de commandes et le logiciel pour changer le type, le contraste, le format de la numérisation et le type de fichier :

A l'aide du panneau de commandes	A l'aide du logiciel
<ol style="list-style-type: none">1 Appuyez sur le bouton Numérisation puis plusieurs fois sur le bouton Menu pour consulter les paramètres.2 Appuyez sur le bouton Options pour modifier les paramètres.	<ol style="list-style-type: none">1 Assurez-vous que vous avez installé le logiciel de l'imprimante Tout en un. Pour obtenir de l'aide, reportez-vous à la section page 1.2 Cliquez sur Démarrer ► Programmes ► Lexmark X125 ► Utilitaire Lexmark X125 Settings.3 Cliquez sur numérisation.4 Ajustez les paramètres puis cliquez sur OK.

ROC (reconnaissance optique des caractères)

L'imprimante Tout en un comporte un logiciel de reconnaissance des caractères (ROC) permettant de convertir un document numérisé en un fichier modifiable dans un programme de traitement de texte. Accédez au logiciel ROC à partir de l'ordinateur ou en appuyant sur le bouton **Numérisation** du panneau de commandes.

Voici un exemple d'utilisation de la fonction de reconnaissance de texte :

- 1 Dans l'utilitaire Settings, sélectionnez une application vers laquelle numériser, telle que WordPad.
- 2 Sélectionnez .txt comme type de fichier.
- 3 Chargez le document dans le support de document.
- 4 Appuyez sur le bouton **Numérisation** du panneau de commandes.

Le document est numérisé, converti en texte par le logiciel ROC et chargé dans le programme de traitement de texte sélectionné.

Remarque : Vous pouvez utiliser le logiciel de reconnaissance optique des caractères pour convertir des documents tapés à la machine mais pas pour convertir des documents écrits à la main.

Dépannage

Liste de contrôle

En cas de problèmes avec l'imprimante Tout en un, assurez-vous d'abord que :

- Le cordon d'alimentation est raccordé à l'imprimante Tout en un et à une prise électrique correctement mise à la terre.
- Le câble téléphonique est correctement connecté à la prise téléphonique murale et à celle de l'imprimante.
- Votre ligne de téléphone fonctionne correctement.
- Le panneau de commandes et la porte d'accès aux cartouches sont complètement fermés.
- La mention Prête apparaît sur l'affichage.
- L'adhésif et la bande transparente protégeant les cartouches d'encre ont été retirés.

Dépannage lié à la configuration

Rien ne se produit lorsque j'insère le CD du logiciel d'installation.

- 1** Fermez tous les programmes ouverts.
- 2** Redémarrez l'ordinateur.
- 3** Assurez-vous que vous cliquez sur le bouton **Annuler** dans tous les écrans similaires à celui de l'étape 3 à la page 1.
- 4** Ejectez puis réinsérez le CD du logiciel d'installation.
- 5** A partir du bureau, cliquez deux fois sur l'icône **Poste de travail**.
- 6** Cliquez deux fois sur l'icône du **lecteur de CD-ROM**. Si nécessaire, cliquez deux fois sur le fichier **setup.exe**.
- 7** Passez à l'étape 4 à la page 1.

L'imprimante ou le scanner ne fonctionne pas.

1 Vérifiez l'état de l'imprimante :

Windows 98 / Me / 2000	Windows XP
<ol style="list-style-type: none"> 1 Cliquez sur Démarrer ► Paramètres ► Imprimantes. 2 Dans le dossier Imprimantes, cliquez deux fois sur l'icône de l'imprimante Lexmark X125. 3 Dans le menu Imprimante, assurez-vous que : <ul style="list-style-type: none"> • l'option Imprimante par défaut est sélectionnée, • l'option Suspendre l'impression n'est pas sélectionnée. 	<ol style="list-style-type: none"> 1 Cliquez sur Démarrer ► Panneau de configuration ► Imprimantes et autre matériel ► Imprimantes et télécopieurs. 2 Dans le dossier Imprimantes, cliquez deux fois sur l'icône de l'imprimante Lexmark X125. 3 Dans le menu Imprimante, assurez-vous que : <ul style="list-style-type: none"> • l'option Imprimante par défaut est sélectionnée, • l'option Suspendre l'impression n'est pas sélectionnée.

2 Vérifiez le port de l'imprimante :

Windows 98 / Me	Windows 2000	Windows XP
<ol style="list-style-type: none"> 1 Cliquez sur Démarrer ► Paramètres ► Imprimantes. 2 Cliquez avec le bouton droit de la souris sur l'icône de l'imprimante Lexmark X125 puis sur Propriétés. 3 Cliquez sur l'onglet Détails. 4 Dans le menu déroulant Port, vérifiez le port de l'imprimante. Si le port approprié n'est pas répertorié, désinstallez puis réinstallez le logiciel de l'imprimante. Pour obtenir de l'aide, reportez-vous à la section page 25. 5 Cliquez sur OK. 	<ol style="list-style-type: none"> 1 Cliquez sur Démarrer ► Paramètres ► Imprimantes. 2 Cliquez avec le bouton droit de la souris sur l'icône de l'imprimante Lexmark X125 puis sur Propriétés. 3 Cliquez sur l'onglet Ports. 4 Dans la liste des ports, sélectionnez le port d'imprimante USB. Si le port approprié n'est pas répertorié, désinstallez puis réinstallez le logiciel de l'imprimante. Pour obtenir de l'aide, reportez-vous à la section page 25. 5 Cliquez sur Appliquer. 6 Cliquez sur OK. 	<ol style="list-style-type: none"> 1 Cliquez sur Démarrer ► Panneau de configuration ► Imprimantes et autre matériel ► Imprimantes et télécopieurs. 2 Cliquez sur l'onglet Ports. 3 Dans la liste des ports, sélectionnez le port d'imprimante USB. Si le port approprié n'est pas répertorié, désinstallez puis réinstallez le logiciel de l'imprimante. Pour obtenir de l'aide, reportez-vous à la section page 25. 4 Cliquez sur Appliquer. 5 Cliquez sur OK.

3 Vérifiez que vous n'avez pas installé plusieurs copies du logiciel de l'imprimante :

a Ouvrez le dossier Imprimantes correspondant à votre système d'exploitation.

Windows 98 / Me / 2000 : Dans le menu Démarrer, cliquez sur Paramètres ▶ Imprimantes.

Windows XP : Dans le menu Démarrer, cliquez sur Panneau de configuration ▶ Imprimantes et autre matériel ▶ Imprimantes et télécopieurs.

b Dans le dossier Imprimantes, vérifiez qu'il n'existe qu'une seule icône pour l'imprimante **Lexmark X125**.

Si vous avez installé plusieurs copies du logiciel de l'imprimante, désinstallez chaque copie. Redémarrez ensuite l'ordinateur puis réinstallez le logiciel de l'imprimante.

Désinstallation et réinstallation du logiciel de l'imprimante

Si le port de l'imprimante est incorrect ou que plusieurs copies du logiciel de l'imprimante sont installées, désinstallez puis réinstallez le logiciel de l'imprimante :

- 1** Dans le menu Démarrer, cliquez sur Programmes ou Tous les programmes ▶ Lexmark X125 ▶ Désinstallation.
- 2** Suivez les instructions qui s'affichent à l'écran pour désinstaller le logiciel de l'imprimante.
- 3** Redémarrez l'ordinateur.
- 4** Réinstallez le logiciel de l'imprimante. Pour obtenir de l'aide, reportez-vous à la section page 1.

Résolution de problèmes de télécopieur

Les numéros enregistrés dans la mémoire de composition abrégée ne sont pas composés correctement.

Assurez-vous que les numéros sont correctement enregistrés dans la mémoire. Pour imprimer la liste de composition abrégée :

- 1 Appuyez sur le bouton **Config**.
- 2 Appuyez sur le bouton **Menu** jusqu'à ce que la catégorie Imprimer rapport s'affiche.
- 3 Appuyez sur le bouton **Options** jusqu'à ce que la catégorie Liste comp. abr. s'affiche.
- 4 Appuyez sur le bouton **Démarrer/Oui** pour imprimer la liste.

L'imprimante Tout en un ne peut pas recevoir de télécopies automatiquement

Assurez-vous que le mode de réception du télécopieur est défini sur Rép/Fax ou sur Fax. Pour obtenir de l'aide, reportez-vous à la section page 17.

L'imprimante Tout en un ne peut pas recevoir de télécopies manuellement

Assurez-vous que vous effectuez l'une des opérations suivantes :

- Appuyez deux fois sur le bouton **Démarrer/Oui** du panneau de commandes.
- Appuyez sur la touche ***9*** sur le clavier du téléphone puis raccrochez.

Autres problèmes de transmission de télécopies

Le télécopieur vous envoyant la télécopie ou celui vers lequel vous envoyez une télécopie est peut-être éteint, désactivé ou n'a peut-être plus de papier. Contactez le propriétaire de cette machine si vous rencontrez les problèmes suivants :

- L'imprimante Tout en un n'arrive pas à expédier une télécopie.
- Les télécopies reçues sont incomplètes.
- Les télécopies reçues contiennent des espaces vierges.
- Les télécopies reçues contiennent des tâches.
- La qualité des télécopies reçues est médiocre.
- Les télécopies reçues contiennent des mots déformés.
- L'imprimante Tout en un compose un numéro mais n'arrive pas à se connecter à un autre télécopieur.

Résolution des problèmes de copie

L'indication PC non dispo. apparaît sur l'affichage du panneau de commandes.

Lorsque ce message s'affiche sur le panneau de commandes, le problème provient la plupart du temps du fait que vous essayez d'effectuer plusieurs copies alors que l'imprimante Tout en un est définie sur un mode de copie couleur.

Si vous souhaitez effectuer plusieurs copies en noir et blanc sans utiliser d'ordinateur, vous pouvez changer le mode de couleur sur Noir, brouillon, Noir, normal ou Noir, photo à l'aide des différents menus de l'affichage du panneau de commandes.

Si vous souhaitez effectuer plusieurs copies couleur, vous devez raccorder l'imprimante Tout en un à un ordinateur à l'aide d'un câble USB.

- Si vous avez installé le logiciel de l'imprimante Tout en un sur l'ordinateur, cliquez sur Démarrer ► Programmes ► Utilitaire Lexmark X125 Settings. Utilisez l'utilitaire Lexmark X125 Settings pour changer les paramètres de copie.
- Pour des instructions d'installation du logiciel figurant sur le CD de l'imprimante Tout en un, reportez-vous à la page 1.

Contacter Lexmark

Visitez notre site Web à l'adresse www.lexmark.com pour :

- enregistrer l'imprimante,
- accéder à des ouvrages relatifs à l'imprimante,
- vérifier s'il existe des mises à niveau,
- créer et imprimer des projets informatiques amusants.

Visitez notre site Web à l'adresse <http://support.lexmark.com> pour obtenir une assistance technique.

Annexe

Déclaration d'information de conformité de la Commission fédérale des communications (FCC)

Le produit Lexmark X125 est conforme aux limites définies pour un appareil numérique de classe B, conformément à la section 15 des règles de la FCC. Son fonctionnement est soumis aux deux conditions suivantes :

- (1) cet appareil ne doit pas causer d'interférences nuisibles et
- (2) doit accepter toute interférence reçue, y compris les interférences pouvant entraîner un fonctionnement indésirable.

Veuillez envoyer toute question relative à cette déclaration à l'adresse suivante :

Director of Lexmark Technology & Services
Lexmark International, Inc.
740 West New Circle Road
Lexington, KY 40550
(859) 232-3000

Reportez-vous à la documentation en ligne pour des informations supplémentaires à ce sujet.

Avis sur le copyright

La reproduction de certains matériaux sans autorisation ou licence préalable peut être illégale, y compris la reproduction de documents, d'images ou de devises. Si vous n'êtes pas sûr d'avoir le droit de copier un document, veuillez demander un avis juridique.

Numéro REN

Le numéro REN (ringer equivalence number : numéro d'équivalence de sonnerie) attribué à chaque périphérique de terminal fournit une indication du nombre maximum de terminaux pouvant être connectés à l'interface téléphonique. Le point terminal d'une interface peut être constitué de n'importe quelle combinaison d'appareils, mais est soumis à la condition que la somme des numéros REN de tous les appareils ne dépasse pas 6.

Le numéro REN (6) de cet appareil est 0.6B.

Règlements canadiens régulant l'utilisation de modems

L'étiquette Industry Canada indique un équipement certifié conforme. Cela indique que l'équipement répond à certaines exigences de sécurité, de fonctionnement et de protection de réseaux de télécommunications. Le ministère canadien ne garantit pas que l'équipement fonctionnera à la satisfaction de l'utilisateur.

Avant d'installer l'équipement, les utilisateurs doivent s'assurer que sa connexion aux installations de la compagnie des télécommunications locale est autorisée. L'imprimante doit également être connectée en utilisant une méthode de connexion acceptable. Dans certains cas, l'installation électrique interne de la compagnie associée à un service individuel de ligne unique doit être étendue à l'aide d'un assemblage de connecteur certifié (prolongateur de ligne téléphonique). Le client doit être conscient que le respect des conditions ci-dessus ne permet pas forcément d'éviter la dégradation du service dans certains cas.

Les réparations apportées à un équipement certifié doivent être effectuées par un service d'entretien canadien agréé et désigné par le fournisseur. Toute réparation ou altération apportées à cet équipement par l'utilisateur ou tout fonctionnement défectueux de cet appareil peut constituer un fondement à la demande par la compagnie de télécommunications de déconnexion de cet équipement par l'utilisateur.

Pour leur propre protection, les utilisateurs doivent s'assurer que les connexions à la terre de l'alimentation, des lignes de téléphone et du système métallique interne de canalisation sont connectés ensemble, le cas échéant. Cette précaution est particulièrement importante dans les zones rurales.

ATTENTION : Les utilisateurs ne doivent pas essayer d'effectuer eux-mêmes ces connexions mais doivent contacter un électricien ou l'autorité d'inspection électrique adéquate.

Avis : Cet équipement est conforme aux spécifications techniques sur l'équipement terminal d'Industrie Canada (comme confirmé par le numéro d'enregistrement). L'abréviation « IC » figurant devant le numéro d'enregistrement signifie que l'enregistrement effectué est basé sur une déclaration de conformité indiquant que les spécifications techniques d'Industrie Canada ont été respectées et n'implique pas qu'Industrie Canada a approuvé cet équipement.



Lexmark and Lexmark with diamond design are trademarks of Lexmark International, Inc., registered in the United States and/or other countries.

© 2002 Lexmark International, Inc.

740 West New Circle Road
Lexington, Kentucky 40550