



X6100 Series

Gebruikershandleiding voor Windows

- **“Informatie over de Alles-in-één” op pagina 9**

Informatie over de onderdelen van de printer en de software.

- **“Netwerk” op pagina 75**

Het gebruik van de Alles-in-één in een netwerkomgeving.

- **“Alles-in-één onderhouden” op pagina 76**

Inktcartridges onderhouden en supplies bestellen.

- **“Problemen oplossen” op pagina 87**

Informatie over installatieproblemen, foutberichten, problemen met afdrukkwaliteit, papierstoringen en veel meer.

Uitgave: oktober 2003

De volgende alinea is niet van toepassing op landen waar de volgende voorwaarden strijdig zijn met de plaatselijke wetgeving: LEXMARK INTERNATIONAL, INC., LEVERT DEZE PUBLICATIE ALS ZODANIG ZONDER ENIGE VORM VAN GARANTIE, NOCH IMPLICIET, NOCH EXPLICIET, INCLUSIEF MAAR NIET BEPERKT TOT DE IMPLICIETE GARANTIES VAN VERHANDELBAARHEID OF GESCHIKTHEID VOOR EEN BEPAALD DOEL. In sommige rechtsgebieden is afwijzing van expliciete of impliciete garanties bij bepaalde transacties niet toegestaan; het is mogelijk dat deze verklaring niet op u van toepassing is.

Deze publicatie kan technische onjuistheden of typografische fouten bevatten. De informatie in deze publicatie wordt regelmatig herzien; wijzigingen zullen in latere uitgaven worden opgenomen. De producten of programma's die worden beschreven kunnen te allen tijde worden verbeterd of gewijzigd.

Opmerkingen over deze publicatie kunt u richten aan Lexmark International, Inc., Department F95/032-2, 740 West New Circle Road, Lexington, Kentucky 40550, VS. Voor het Verenigd Koninkrijk en Ierland stuurt u uw reacties naar Lexmark International Ltd., Marketing and Services Department, Westhorpe House, Westhorpe, Marlow Bucks SL7 3RQ. De gegevens die u levert, kunnen door Lexmark worden gebruikt of verspreid zonder dat Lexmark verplicht is u daarvan op de hoogte te brengen. U kunt extra exemplaren aanschaffen van publicaties die bij dit product horen. Bel hiervoor in de Verenigde Staten 1-800-553-9727. In het Verenigd Koninkrijk en Ierland belt u +44 (0)8704 440 044. In andere landen neemt u contact op met de leverancier waar u het product hebt gekocht.

Verwijzingen in deze publicatie naar producten, programma's of diensten houden niet in dat de fabrikant deze producten op de markt wil brengen in alle landen waar de fabrikant actief is. Een verwijzing naar een product, programma of dienst betekent niet dat alleen dat product, dat programma of die dienst kan worden gebruikt. Alle functioneel gelijkwaardige producten, programma's of diensten die geen inbreuk maken op een bestaand intellectueel-eigendomsrecht kunnen in plaats daarvan worden gebruikt. De gebruiker is verantwoordelijk voor de evaluatie en controle van de werking in combinatie met andere producten, programma's of diensten, behalve die welke uitdrukkelijk door de fabrikant zijn aangegeven.

Lexmark en Lexmark met het diamantlogo zijn gedeponeerde handelsmerken van Lexmark International, Inc.

**© 2003 Lexmark International, Inc.
Alle rechten voorbehouden.**

UNITED STATES GOVERNMENT RIGHTS

This software and any accompanying documentation provided under this agreement are commercial computer software and documentation developed exclusively at private expense.

Veiligheidsvoorschriften

- Gebruik alleen de bij dit product geleverde netvoeding of het door de fabrikant goedgekeurde vervangende onderdeel.
- Sluit het netsnoer aan op een goed toegankelijk stopcontact in de buurt van het product.
- Neem contact op met een professionele onderhoudstechnicus voor onderhoud en reparaties die niet in deze gebruikersdocumentatie worden beschreven.

Let op: gebruik de faxfunctie niet tijdens onweer. Installeer dit product nooit tijdens onweer en sluit nooit kabels, zoals het netsnoer of de telefoonkabel, aan tijdens onweer.

Verklaring met betrekking tot kwik

De lamp in dit product bevat kwik (<5mg Hg). Het weggooien van kwik kan aan regels zijn gebonden vanwege milieuoverwegingen. Voor informatie over het weggooien of hergebruiken, kunt u contact op te nemen met de gemeente of de website van Electronic Industries Alliance bezoeken op: www.eiae.org.

Inhoud

Inhoud	i
Meer informatie	1
Alles-in-één installeren	3
De Alles-in-één installeren	3
Informatie over de Alles-in-één	9
Onderdelen van de Alles-in-één	9
Bedieningspaneel	13
Software van de Alles-in-één gebruiken	16
Papier en originele documenten plaatsen	24
Normaal papier in de papiersteun plaatsen	24
Een oorspronkelijk document in de ADI plaatsen	28
Een oorspronkelijk document op de glasplaat plaatsen	30
Kopiëren	31
Kopiëren met het bedieningspaneel en de glasplaat	31
Kopiëren met het bedieningspaneel en de ADI	33
Kopiëren met de software van de Alles-in-één en de glasplaat	34
Kopiëren met de software van de Alles-in-één en de ADI	36
Scannen	40
Scannen met het bedieningspaneel en de glasplaat	40
Scannen met de software van de Alles-in-één en de glasplaat	42
Scannen met het bedieningspaneel en de ADI	44
Scannen met de software van de Alles-in-één en de ADI	45
Meerdere afbeeldingen scannen	46

Een gescande afbeelding of gescand document per e-mail verzenden	46
Een afbeelding op de computer opslaan	47
Tekst in een gescand document bewerken met OCR (Optical Character Recognition)	47
Documenten vergroten of verkleinen	48
Afdrukken	50
Documenten afdrukken	50
Gesorteerde kopieën afdrukken	50
Meerdere pagina's op één vel papier afdrukken	51
Een afbeelding afdrukken als een poster met meerdere pagina's	51
Omgekeerde volgorde	52
Herhaalde afbeeldingen afdrukken	52
Twee afbeeldingen op één pagina afdrukken	52
Banner afdrukken	53
Faxen	55
Faxen ontvangen	55
Faxen verzenden	57
Fax verzenden vanaf de computer	61
Faxopdrachten aanpassen	62
Netwerk.....	75
Alles-in-één onderhouden	76
Inktcartridges vervangen	76
Inktcartridges uitlijnen	81
Afdrukkwaliteit verbeteren	82
Inktcartridges beschermen	85
Glasplaat reinigen	85
Supplies bestellen	86

Problemen oplossen	87
Problemen met instellen van de printer oplossen	87
Algemene problemen oplossen	87
Meer opties voor het oplossen van problemen	103
Problemen met faxen oplossen	104

Meer informatie

De Alles-in-één wordt geleverd met veel handige hulpmiddelen.

Hulpmiddel	Beschrijving
Inhoud van de doos	Deze onderdelen worden in de doos met de Alles-in-één geleverd: <ul style="list-style-type: none">• Netvoeding• Netsnoer• <i>Installatiehandleiding</i>• Installatie-cd-rom met software• <i>Gebruikershandleiding</i>• Zwarte-inktcartridge• Kleureninktcartridge
<i>Installatie-handleiding</i>	In de installatiehandleiding vindt u instructies over het installeren van de hardware en software voor de Alles-in-één en informatie over het oplossen van problemen bij de installatie.
<i>Gebruikers-handleiding</i>	In de <i>gebruikershandleiding</i> vindt u informatie over: <ul style="list-style-type: none">• Algemeen gebruik van de Alles-in-één• Afdrukken, scannen, kopiëren en faxen• Digitale foto's afdrukken• Projecten maken• Alles-in-één onderhouden• Problemen met het instellen van de printer en algemene problemen oplossen
Help	De Help bevat informatie over het gebruik van de software voor de Alles-in-één. U opent als volgt de Help: Klik op het pictogram Lexmark X6100 Series Takencentrum op het bureaublad en klik op Help .

Hulpmiddel	Beschrijving
Leesmij-bestand	<p>Als u de software hebt geïnstalleerd, kunt u het Leesmij-bestand openen. U vindt dit bestand in de map Lexmark 6100 Series Alles-in-één. In het Leesmij-bestand vindt u de meest recente informatie die niet is opgenomen in de gebruikershandleiding of de Help.</p> <p>U opent als volgt het Leesmij-bestand: Klik op Start ▶ Programma's ▶ Lexmark X6100 Series ▶ Leesmij.</p>
Lexmark website	<p>Op de website vindt u informatie over:</p> <ul style="list-style-type: none"> • Upgrades: informatie over software-upgrades • Klantenservice: contactgegevens en informatie over orderstatus, garantie en reparatie • Downloads: stuurprogramma's • Referentie: printerdocumentatie en productspecificaties <p>Voor meer informatie gaat u naar de Lexmark website op: http://support.lexmark.com/.</p>

Alles-in-één installeren

De Alles-in-één installeren

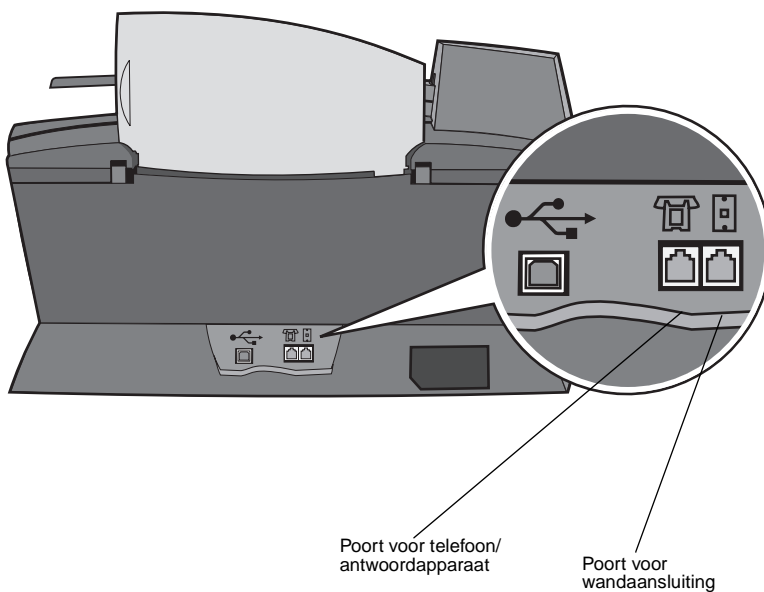
U kunt uw Alles-in-één op verschillende manieren installeren. De *installatiehandleiding* bij de Alles-in-één bevat de algemene installatie-instructies. U kunt de Alles-in-één echter ook aansluiten op een telefoon, antwoordapparaat of computermodem.

Opmerking: de X6100 Series Alles-in-één is een analogo apparaat dat het beste werkt als u het apparaat rechtstreeks aansluit op de wandaansluiting. Andere apparaten (zoals een telefoon of antwoordapparaat) kunnen vervolgens worden aangesloten op de Alles-in-één. Dit wordt uitgelegd in de installatieprocedure. Wilt u een digitale verbinding zoals ISDN, DSL of ADSL gebruiken, dan hebt u een apparaat van derden nodig.

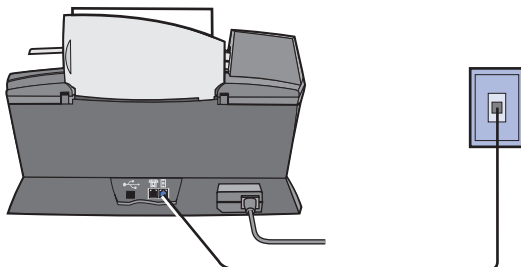
Apparatuur	Voordelen	Voor meer informatie:
<ul style="list-style-type: none">• Alles-in-één• telefoonlijn	Kopieën maken en faxen verzenden en ontvangen zonder de computer.	“Rechtstreeks aansluiten op de wandaansluiting voor een telefoon” op pagina 5
<ul style="list-style-type: none">• Alles-in-één• telefoon• twee telefoonlijnen	<ul style="list-style-type: none">• De faxlijn kan worden gebruikt als normale telefoonlijn.• De Alles-in-één vlak bij de telefoon installeren.• Kopieën maken en faxen verzenden en ontvangen zonder de computer.	“Aansluiten op een telefoon” op pagina 5

Apparatuur	Voordelen	Voor meer informatie:
<ul style="list-style-type: none"> • Alles-in-één • telefoon • antwoordapparaat • drie telefoonlijnen 	Binnenkomende gesproken berichten en faxen ontvangen.	“Aansluiten op een antwoordapparaat” op pagina 7
<ul style="list-style-type: none"> • Alles-in-één • telefoon • computermodem • drie telefoonlijnen 	Meer aansluitingen voor telefoonverbindingen.	“Aansluiten op een computermodem” op pagina 8

Opmerking: de telefoonlijn moet worden verbonden met de juiste aansluiting.



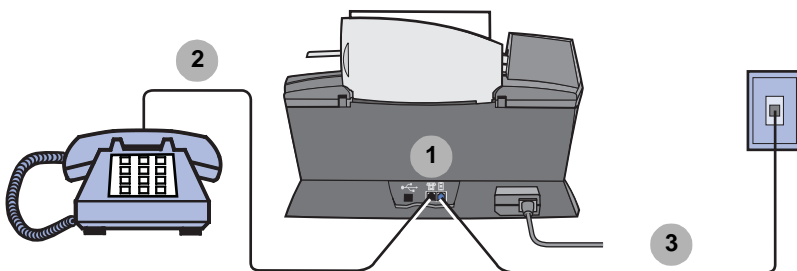
Rechtstreeks aansluiten op de wandaansluiting voor een telefoon



Sluit een telefoonlijn aan op de poort voor de wandaansluiting van de Alles-in-één en op de telefoonaansluiting in de muur.

Aansluiten op een telefoon

Wanneer de Alles-in-één niet beschikt over een hoorn, kunt u een telefoon aansluiten op het apparaat zodat u de faxlijn kunt gebruiken als een normale telefoonlijn.

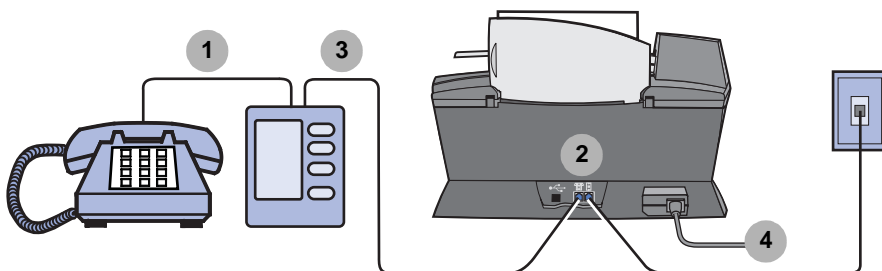


- 1** Verwijder de afdeklug uit de poort voor telefoon/antwoordapparaat achter op de Alles-in-één.
- 2** Sluit een telefoonlijn aan op de telefoon en op de poort voor telefoon/antwoordapparaat van de Alles-in-één.

- 3 Sluit een telefoonlijn aan op de poort voor de wandaansluiting van de Alles-in-één en op de telefoonaansluiting in de muur.

Opmerking: zie pagina 56 voor de speciale installatieoptie voor de modi voor handmatig ontvangen.

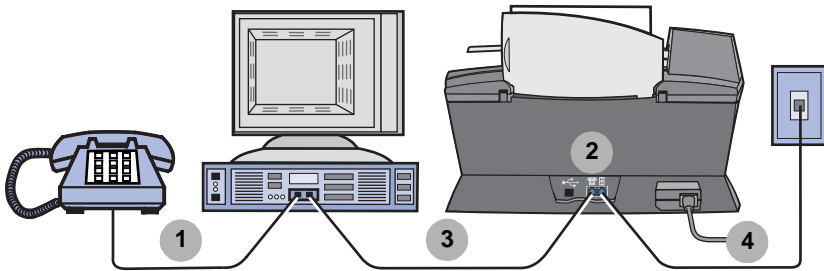
Aansluiten op een antwoordapparaat



- 1 Sluit een telefoonlijn aan op de telefoon en het antwoordapparaat.
- 2 Verwijder de afdekplug uit de poort voor telefoon/antwoordapparaat achter op de Alles-in-één.
- 3 Sluit een telefoonlijn aan op het antwoordapparaat en op de poort voor telefoon/antwoordapparaat van de Alles-in-één.
- 4 Sluit een telefoonlijn aan op de poort voor de wandaansluiting van de Alles-in-één en op de telefoonaansluiting in de muur.

Opmerking: zie pagina 57 voor de speciale installatieoptie voor het gebruik antwoordapparaten met een X6170.

Aansluiten op een computermodem



- 1 Sluit een telefoonlijn aan op de telefoon en de computermodem.
- 2 Verwijder de afdekplug uit de poort voor telefoon/antwoordapparaat achter op de Alles-in-één.
- 3 Sluit een telefoonlijn aan op de computermodem en op de poort voor telefoon/antwoordapparaat van de Alles-in-één.
- 4 Sluit een telefoonlijn aan op de poort voor de wandaansluiting van de Alles-in-één en op de telefoonaansluiting in de muur.

Opmerking: zie pagina 56 voor de speciale installatieoptie voor de modi voor handmatig ontvangen.

Informatie over de Alles-in-één

Als u de Alles-in-één wilt instellen, volgt u de instructies in de *installatiehandleiding van de Lexmark X6100 Series* om de hardware en software te installeren. Zie pagina 87 voor meer informatie over het oplossen van installatieproblemen.

Onderdelen van de Alles-in-één

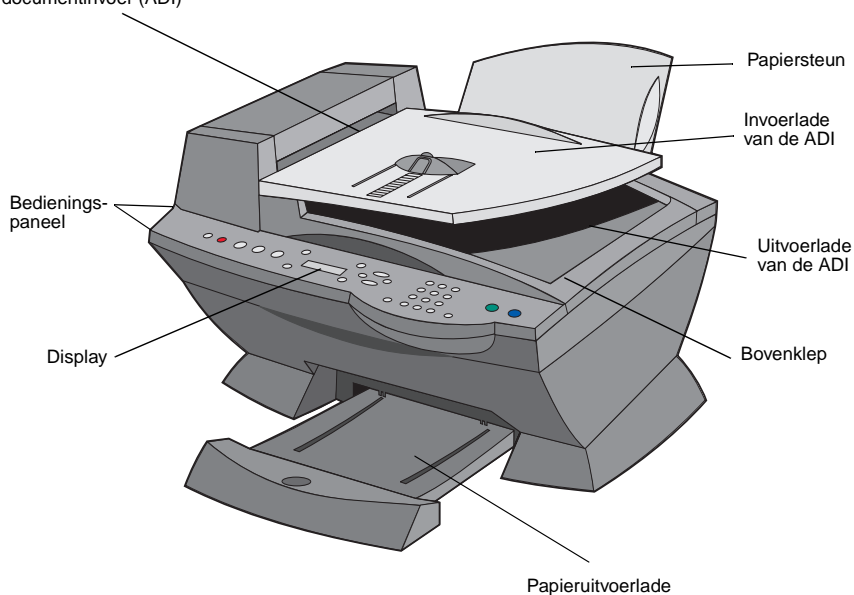
U kunt de Lexmark™ X6100 Series Alles-in-één gebruiken als kleurenschanner, kleurenprinter, kleurenkopieerapparaat en kleurenfaxapparaat. In deze handleiding wordt uitgelegd hoe u de functies van de Alles-in-één kunt gebruiken.

Opmerking: u hoeft de Alles-in-één niet aan te sluiten op een computer als u kopieën wilt maken of faxen wilt versturen.

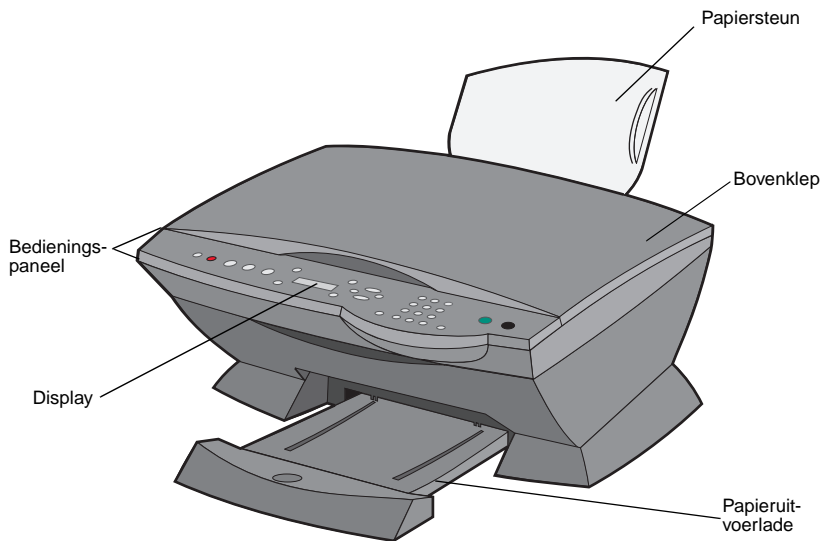
De Lexmark X6100 Series is verkrijgbaar in twee modellen. Een van de modellen heeft een automatische documentinvoer (ADI), deze is op het andere model niet beschikbaar. In de tabel op pagina 12 wordt elk onderdeel beschreven.

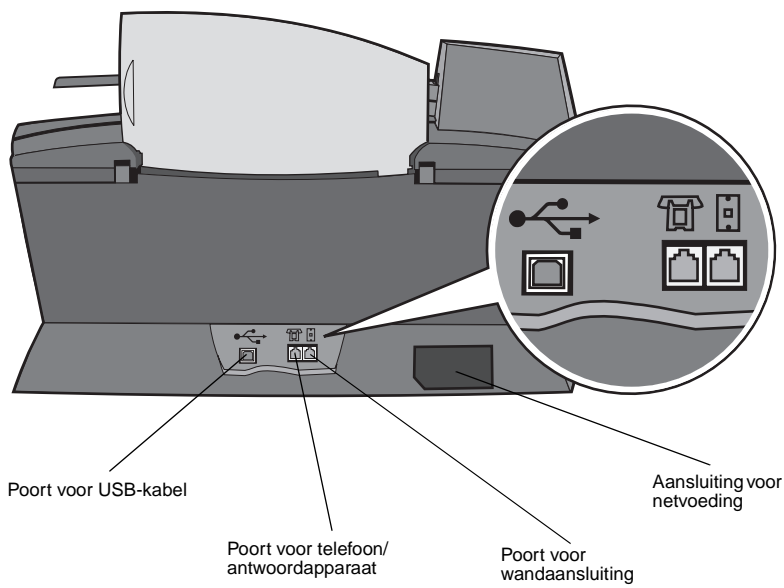
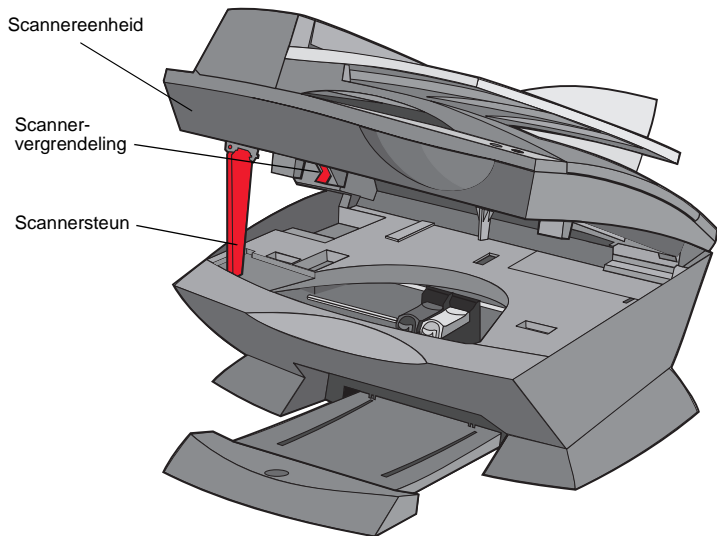
Een Lexmark X6100 Series met een ADI:

Automatische documentinvoer (ADI)



Een Lexmark X6100 Series zonder ADI:





Onderdeel:	Functie:
Automatische documentinvoer (ADI)	Meerdere pagina's kopiëren of faxen.
Uitvoerlade van de ADI	Hier kunt u het originele document verwijderen nadat het door de ADI is verwerkt.
Invoerlade van de ADI	Oorspronkelijke documenten laden in de Alles-in-één.
Display	Status van de Alles-in-één controleren of instellingen weergeven.
Bedieningspaneel	De Alles-in-één bedienen (aangesloten op een computer of los). Zie pagina 13 voor meer informatie.
Papieruitvoerlade	Papier opstapelen als het wordt uitgevoerd uit de Alles-in-één.
Papiersteun	Plaats papier in de Alles-in-één.
Aansluiting voor netvoeding	Alles-in-één van stroom voorzien.
Scannervergrendeling	De scanner vergrendelen of ontgrendelen. Opmerking: vergrendel de scanner als u de Alles-in-één wilt verplaatsen. Ontgrendel de scanner voor gebruik.
Scannersteun	De scannereenheid openhouden.
Scannereenheid	<ul style="list-style-type: none"> • Cartridges installeren of vervangen. • De scanner vergrendelen of ontgrendelen. Opmerking: til de scannereenheid op als u deze bewerkingen wilt uitvoeren.
Poort voor telefoon/ antwoordapparaat	Een telefoon of antwoordapparaat aansluiten op de Alles-in-één.
Bovenklep	<ul style="list-style-type: none"> • Een document op de glasplaat plaatsen. • Een document van de glasplaat verwijderen. Opmerking: u moet voor deze handelingen de bovenklep optillen of verwijderen.
Poort voor USB-kabel	De Alles-in-één op een computer aansluiten.
Poort voor wandaansluiting	De telefoonkabel aansluiten.

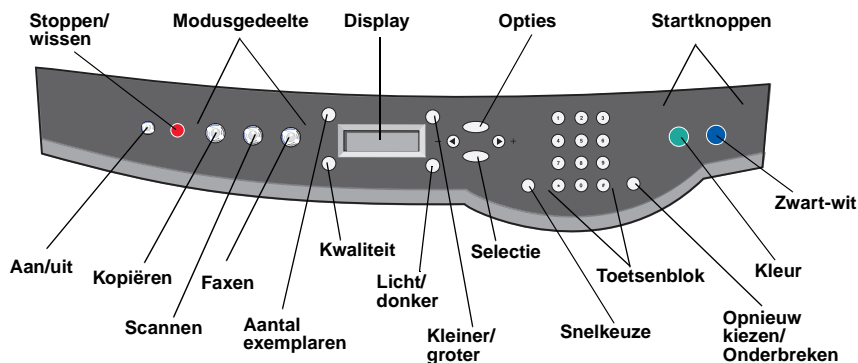
Bedieningspaneel

Met de knoppen op het bedieningspaneel kunt u documenten scannen, kopiëren, faxen en aanpassen. Als **Aan/uit** brandt, is de Alles-in-één ingeschakeld. U kunt een modus selecteren in het modusgedeelte, de verschillende knoppen gebruiken om instellingen te selecteren of te wijzigen en scannen, kopiëren of faxen met de startknoppen aan de rechterkant.



De functies van de display:

- status van de Alles-in-één;
- berichten;
- menu's.

In de tabel op pagina 13 en verder wordt de functie van elke knop beschreven.



Knop:	Tot:
Aan/uit	<ul style="list-style-type: none"> • Hiermee zet u de Alles-in-één aan of uit.
Stoppen/wissen	<ul style="list-style-type: none"> • Huidige scan-, afdruk- of kopieertaak annuleren. • Faxnummer wissen of een faxverzending beëindigen en de display terugzetten op de standaardinstelling voor faxen. • Een menu sluiten. • Huidige instellingen wissen en standaardinstellingen herstellen.
Kopiëren	<p>Kopieermodus instellen.</p> <p>Opmerking: deze knop is verlicht als de Alles-in-één is ingesteld op kopiëren.</p>

Knop:	Tot:
Scannen	Scanmodus instellen (beschikbaar als de Alles-in-één op een computer is aangesloten). Opmerking: deze knop is verlicht als de Alles-in-één is ingesteld op scannen.
Faxen	Faxmodus instellen. De Alles-in-één kan in elke modus faxen ontvangen. Opmerking: deze knop is verlicht als de Alles-in-één is ingesteld op faxen.
Kwaliteit	<ul style="list-style-type: none"> • Een kopieerkwaliteit instellen: Snel, Normaal, Beter of Best. • Een faxresolutie instellen: Standaard, Fijn, Zeer fijn of Extra fijn. • Een scanresolutie instellen als de Alles-in-één is aangesloten op een computer.
Aantal exemplaren	Het aantal exemplaren (1-99) opgeven.
Licht/donker	Een kopie of fax lichter of donkerder maken.
Kleiner/groter	Het originele document aanpassen volgens een percentage, aanpassen aan de pagina of vergroten tot posterformaat.
Linkerpijl 	<ul style="list-style-type: none"> • Een waarde op de display verlagen. • Bladeren door een lijst op de display.
Selectie	De optie selecteren die wordt weergegeven op de display.
Opties	Bladeren door een lijst met menutitels (zie pagina 15).
Rechterpijl 	<ul style="list-style-type: none"> • Een waarde verhogen. • Bladeren door een lijst op de display.
Snelkeuze	U kunt de snelkeuzefunctie gebruiken als de Alles-in-één is ingesteld op faxen. Opmerking: als u op Snelkeuze drukt als de Alles-in-één is ingesteld op kopiëren of scannen, schakelt de Alles-in-één automatisch om naar de faxmodus.

Knop:	Tot:
Een cijfer of symbool op het toetsenblok	<ul style="list-style-type: none"> • Faxen: Faxnummers invoeren. Een geautomatiseerd antwoordsysteem doorlopen. Letters selecteren bij het maken van een snelkeuzelijst. Cijfers invoeren om de datum en tijd die worden weergegeven op de display van de Alles-in-één in te stellen of te wijzigen. • Kopiëren: Het aantal exemplaren selecteren dat u wilt afdrukken.
Opnieuw kiezen/Onderbreken	<ul style="list-style-type: none"> • Het laatste nummer dat is ingevoerd, opnieuw kiezen als het apparaat is ingesteld op faxen. • Een onderbreking van drie seconden toevoegen aan het nummer dat moet worden gekozen. Voeg alleen een onderbreking toe als u al bent begonnen met invoeren. <p>Opmerking: als u op Opnieuw kiezen/Onderbreken drukt als de Alles-in-één is ingesteld op kopiëren of scannen, schakelt de Alles-in-één automatisch om naar de faxmodus.</p>
Kleur	<p>Een opdracht starten voor een kleurenkopie, fax of scan.</p> <p>Opmerking: controleer in het modusgedeelte of de juiste modus ingesteld is.</p>
Zwart-wit	<p>Een opdracht starten voor een kopie, fax of scan in zwart-wit.</p> <p>Opmerking: controleer in het modusgedeelte of de juiste modus ingesteld is.</p>

Tekst invoeren op het bedieningspaneel

Als u een snelkeuzelijst wilt maken met het bedieningspaneel, moet u tekst invoeren met het toetsenblok.

U voert als volgt tekst in:

- 1** Zoek naar de cijfertoets die de letter bevat die u wilt invoeren en druk op deze toets tot de gewenste letter verschijnt.
- 2** Druk op de rechterpijlttoets om naar de volgende tekenpositie te gaan.

Opmerking: druk twee keer op de rechterpijlttoets als u een spatie tussen woorden wilt invoeren.

- 3 Herhaal de voorgaande stappen tot u alle tekst hebt ingevoerd.
- 4 Druk op **Selectie**.

Software van de Alles-in-één gebruiken

De software van de Alles-in-één omvat:

- Hulpprogramma Faxinstellingen (pagina 16);
- Lexmark Takencentrum (pagina 19)
- Printereigenschappen (pagina 19)
- Lexmark Foto-editor (pagina 21)
- Lexmark X6100 Series Printeroplossingen (pagina 22)
- OCR-software (pagina 23)

Hulpprogramma Faxinstellingen gebruiken

Met dit hulpprogramma kunt u de instellingen voor het verzenden en ontvangen van faxen aanpassen. Als u de instellingen opslaat, worden deze toegepast op alle faxen die u ontvangt of verzendt. Dit hulpprogramma kunt u tevens gebruiken om een snelkeuzelijst te maken en te bewerken.

- Klik op **Start ▶ Programma's ▶ Lexmark X6100 Series ▶ Hulpprogramma Faxinstellingen**.

- Open het Lexmark Takencentrum en klik op de tab **Onderhoud/problemen oplossen** en op **Hulpprogramma Faxinstellingen weergeven**.

The image shows a screenshot of the 'Fax Setup Utility' dialog box. The title bar reads 'Fax Setup Utility'. There are five tabs: 'Send', 'Receive', 'Connection/Dialing', 'Speed Dial', and 'Group Speed Dial'. The 'Send' tab is selected. The main area is titled 'When sending faxes' and contains the following settings:

- Personal information to include:
 - Your name: [Text input field]
 - Your fax number: [Text input field]
- Maximum send speed: [33600] (dropdown menu)
- Send fax with this print quality: [Standard] (dropdown menu)
- Scan the entire document before dialing the number
- Use error correction
- Print fax usage report: [Print for all] (dropdown menu)
- Print fax activity report: [On request] (dropdown menu)

At the bottom of the dialog box, there are four buttons: 'Defaults', 'Save Settings', 'Close', and 'Help'.

De volgende tabel bevat informatie over de Tabbladen van het hulpprogramma Faxinstellingen.

Tabblad:	Handelingen:
Verzenden	<ul style="list-style-type: none"> • Naam en faxnummer invoeren. • Een maximumverzendsnelheid en optimale afdrukkwaliteit selecteren voor uitgaande faxen. • Instellen of het hele document wordt gescand voordat het nummer wordt gekozen. • Instellen of foutcorrectie moet worden gebruikt. • Instellen wanneer u een rapport over faxgebruik moet worden afgedrukt. • Instellen wanneer een activiteitenrapport voor faxen moet worden afgedrukt.
Ontvangen	<ul style="list-style-type: none"> • Instellen of een titel (het faxnummer en de naam van de afzender) moet worden weergegeven op elke pagina die u ontvangt. • Instellen of een voettekst (datum, tijd en paginanummer) moet worden afgedrukt op elke pagina. • Een binnenkomende fax automatisch aanpassen aan het papierformaat of de fax op twee vellen afdrucken. • Instellen of een fax moet worden doorgestuurd of eerst moet worden afgedrukt voor de fax wordt doorgestuurd.
Verbinding/keuze	<ul style="list-style-type: none"> • Instellen hoe vaak een nummer opnieuw moet worden gekozen als de fax niet kan worden verzonden tijdens de eerste poging, en de wachttijd tussen die pogingen instellen. • De telefoonlijn selecteren (Puls, Toetstoon, Achter PBX). • Een voorvoegsel invoeren. • Instellen hoe binnenkomende gesprekken moeten worden beantwoord (handmatig, als faxtonen worden vastgesteld of na een bepaald aantal belsignalen). • Een speciaal signaal kiezen.
Snelkeuze	De snelkeuzelijst maken, wijzigen of uitbreiden.
Groepssnelkeuze	Een naam en nummer voor een groep maken en telefoonnummers toevoegen aan de groep.

Lexmark Takencentrum gebruiken

U opent als volgt het Lexmark Takencentrum, het stuurprogramma voor de Lexmark X6100 Series:

- Dubbelklik op het pictogram **Lexmark X6100 Series Takencentrum** op het bureaublad.
- Klik op **Start ▶ Programma's ▶ Lexmark X6100 Series ▶ Lexmark Takencentrum**.

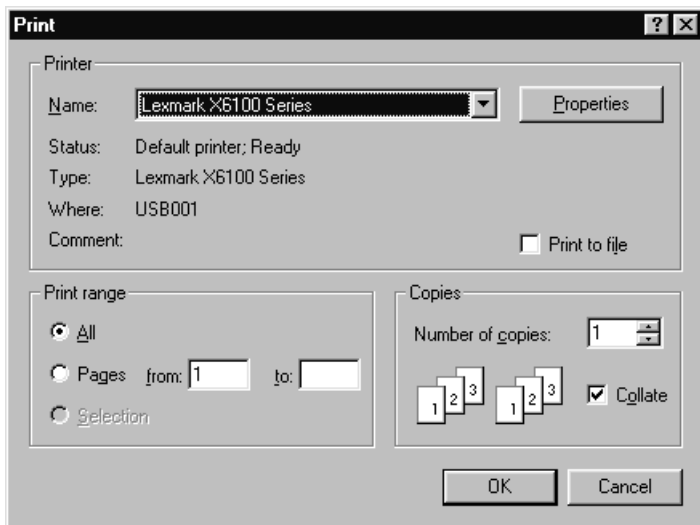
Met het Lexmark Takencentrum kunt u:

- scannen, kopiëren, afdrukken en andere taken uitvoeren;
- afbeeldingen weergeven die u hebt gescand of opgeslagen;
- instellingen voor kopiëren en scannen selecteren;
- informatie over problemen oplossen en onderhoud openen;
- het hulpprogramma Faxinstellingen openen (zie pagina 16).

Printereigenschappen gebruiken

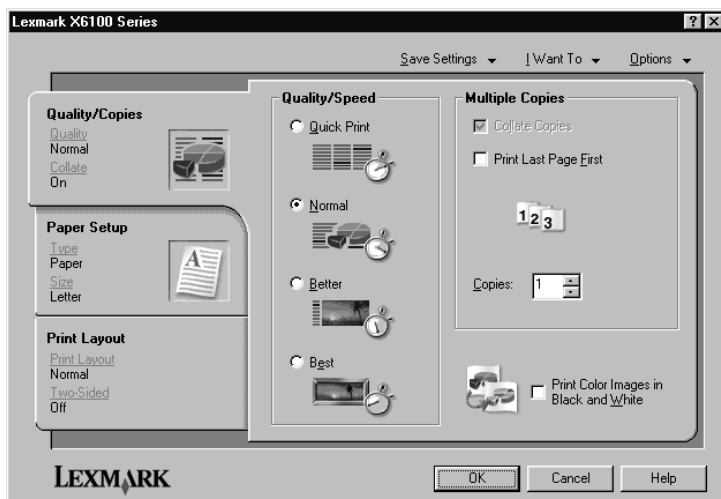
U kunt de instellingen voor de Alles-in-één wijzigen in Printereigenschappen. U opent als volgt Printereigenschappen:

- 1 Open het gewenste bestand en klik op **Bestand ▶ Afdrukken**.



- 2 Klik in het dialoogvenster Afdrukken op **Eigenschappen**, **Voorkeuren**, **Opties** of **Instellen** (afhankelijk van het programma of besturingssysteem).

Het venster Printereigenschappen verschijnt.



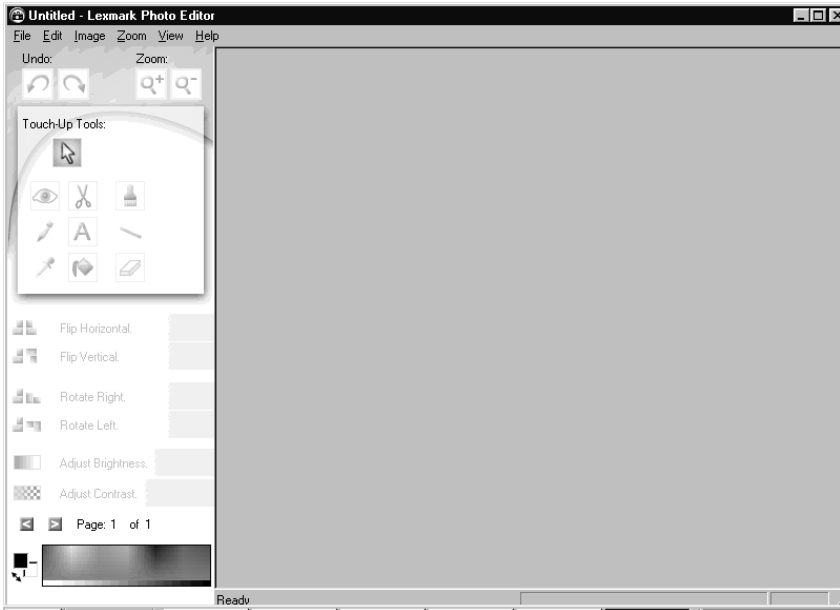
U kunt het menu Taken gebruiken om te bepalen welke instellingen u moet selecteren voor de Alles-in-één als u verschillende documenten wilt afdrukken, zoals foto's, banners of enveloppen.

Gebruik de tabbladen Kwaliteit/exemplaren, Papierinstellingen en Afdrukindeling aan de linkerkant van het dialoogvenster Printereigenschappen voor het selecteren van de afdrukinstellingen voor de Alles-in-één.

Lexmark X6100 Series Foto-editor gebruiken

Met de Lexmark Foto-editor kunt u fotokenmerken aanpassen voor gescande afbeeldingen, zoals helderheid, contrast, onderdrukking van rode ogen en afdrukstand. U kunt ook een afbeelding bijsnijden of een deel ervan verwijderen.

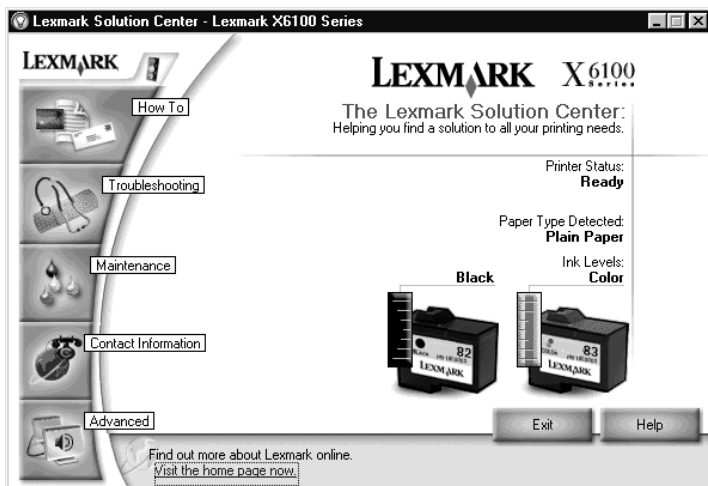
U opent als volgt de Lexmark X6100 Series Foto-editor: klik op **Start** ▶ **Programma's** ▶ **Lexmark X6100 Series** ▶ **Lexmark Foto-editor**.




Lexmark Printeroplossingen gebruiken





Lexmark Printeroplossingen biedt ondersteuning voor de Alles-in-één en bevat informatie over de printerstatus, de vastgestelde papiersoort en de inktvoorraad. U kunt Lexmark Printeroplossingen op twee manieren openen:

- Klik op **Start ▶ Programma's ▶ Lexmark X6100 Series ▶ Lexmark Printeroplossingen**.
- Open het Lexmark Takencentrum en klik op de tab **Onderhoud/problemen oplossen** en vervolgens op een onderwerp.



De volgende tabel bevat informatie over de tabbladen van Lexmark Printeroplossingen:

Gebied of tabblad:	Handelingen:
Printerstatus	<ul style="list-style-type: none"> • Printerstatus controleren. • Inktvoorraad controleren.
Hoe 	<ul style="list-style-type: none"> • Informatie weergeven over basisfuncties. • Instructies voor afdrukken, scannen, kopiëren en faxen. • Informatie over projecten weergeven.

Gebied of tabblad:	Handelingen:
Problemen oplossen 	<ul style="list-style-type: none"> • De huidige status van de Alles-in-één controleren. • Aanbevolen Help-onderwerpen bekijken. • Algemene onderwerpen voor het oplossen van problemen weergeven. • Zoeken naar specifiekere onderwerpen voor problemen oplossen.
Onderhoud 	<ul style="list-style-type: none"> • Een nieuwe inktcartridge installeren. • Nieuwe cartridges bestellen. • Druk een testpagina af. • Cartridges reinigen om horizontale strepen te voorkomen. • Cartridges uitlijnen.
Contactgegevens 	<ul style="list-style-type: none"> • Inkt of supplies bestellen. • Een bijgewerkte softwareversie voor de Alles-in-één ophalen. • Speciale aanbiedingen bekijken. • De Alles-in-één registreren. • Telefoonnummers van Lexmark weergeven. • De weblocatie voor klantenservice van Lexmark bezoeken.
Geavanceerd 	<ul style="list-style-type: none"> • Opties voor spraak of weergave wijzigen. • Informatie weergeven over de softwareversie. • Instellingen voor afdrukken over het netwerk wijzigen.

OCR (Optical Character Recognition) gebruiken

U kunt de OCR-software (Optical Character Recognition; optische tekenherkenning) gebruiken om tekst in een document te bewerken.

- 1 Dubbelklik op het pictogram **Lexmark X6100 Series Takencentrum** op het bureaublad.
Het hoofdvenster voor de Alles-in-één verschijnt.
- 2 Selecteer **Tekst in een gescand document (OCR) bewerken** in de lijst met speciale functies.
- 3 Volg de aanwijzingen op het scherm en klik hierna op **Nu verzenden**.

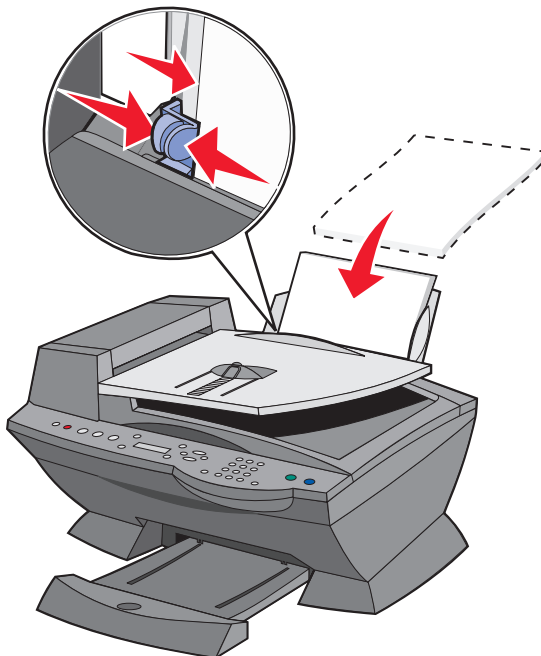
Papier en originele documenten plaatsen

Kopiëren, scannen, afdrukken en faxen vormen de basisfuncties van de Alles-in-één. De volgende procedure kunt u gebruiken om papier in de Alles-in-één te plaatsen. Hierna wordt beschreven hoe u kunt kopiëren, scannen, afdrukken en faxen.

Normaal papier in de papiersteun plaatsen

- 1 Plaats het papier tegen de rechterzijde van de papiersteun.

Opmerking: duw het papier niet te ver in de Alles-in-één.

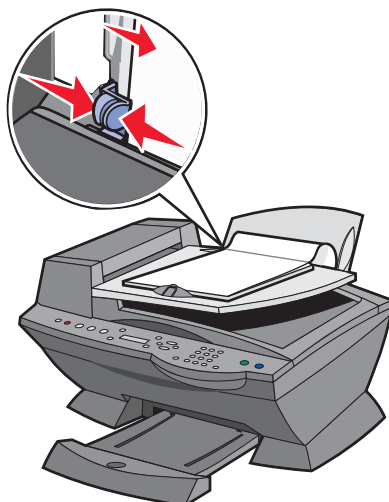


- 2 Druk de papiergeleider in en schuif deze tegen de linkerzijde van het papier.

Opmerking: de bovenkant van papier van het formaat Letter moet een klein stukje boven de papiersteun uitsteken.

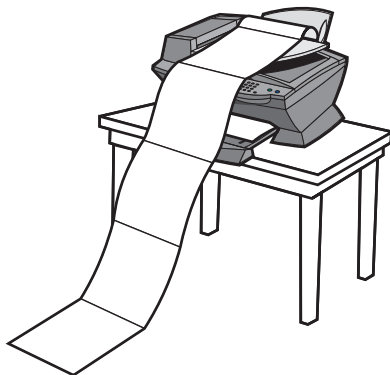
Plaats bannerpapier in de papiersteun.

- 1 Plaats een stapel bannerpapier (20 vellen of minder) op de bovenklep en voer het eerste vel in.

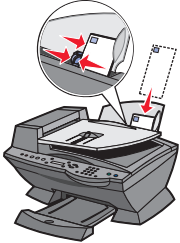


- 2 Plaats het papier tegen de rechterzijde van de papiersteun.
- 3 Druk de papiergeleider in en schuif deze tegen de linkerzijde van het papier.

Opmerking: als het afdrukken op de Alles-in-één is gestart, wacht u totdat de voorste rand van de banner uit de Alles-in-één wordt gevoerd. Vouw het papier vervolgens voorzichtig uit tot op de vloer vóór de Alles-in-één.



Gebruik de volgende richtlijnen voor het plaatsen van papier in de papiersteun.

Maximumaantal:	Controleer de volgende punten:
100 vellen normaal papier	<ul style="list-style-type: none"> • Het papier is verticaal tegen de rechterzijde van de papiersteun geplaatst. • De papiergeleider is tegen de linkerzijde van het papier geschoven. <p>Opmerking: plaats briefhoofden met de voorzijde naar u toe en de bovenkant naar voren in de Alles-in-één.</p>
10 enveloppen	<ul style="list-style-type: none"> • De afdrukzijde van de enveloppen is naar boven gericht. • De enveloppen zijn verticaal tegen de rechterzijde van de papiersteun geplaatst. • De locatie voor de postzegel bevindt zich in de linkerbovenhoek. • De papiergeleider bevindt zich tegen de linkerrand van de enveloppen. • Er is ingesteld dat de enveloppen liggend worden afgedrukt. • Het juiste envelopformaat is geselecteerd. <p>Selecteer het volgende formaat als het exacte formaat niet beschikbaar is en stel de linker- en rechtermarge zo in dat de tekst op de juiste plaats op de envelop wordt afgedrukt.</p> <p>Opmerking: u kunt één envelop in de papiersteun plaatsen zonder dat u het normale papier hoeft te verwijderen.</p> 
10 wenskaarten, indexkaarten, briefkaarten of fotokaarten	<ul style="list-style-type: none"> • De afdrukzijde van de kaarten is naar boven gericht. • De kaarten zijn verticaal tegen de rechterzijde van de papiersteun geplaatst. • De papiergeleider bevindt zich tegen de linkerrand van de kaarten.
25 vellen coated, glossy papier of fotopapier	<ul style="list-style-type: none"> • De glanzende zijde of de zijde met de coating is naar boven gericht. • De papiergeleider bevindt zich tegen de linkerrand van het fotopapier.
10 transparanten	<ul style="list-style-type: none"> • De ruwe zijde van de transparanten is naar boven gericht. • De papiergeleider bevindt zich tegen de linkerrand van de transparanten. <p>Opmerking: u kunt één transparant in de papiersteun plaatsen zonder dat u het normale papier hoeft te verwijderen.</p>

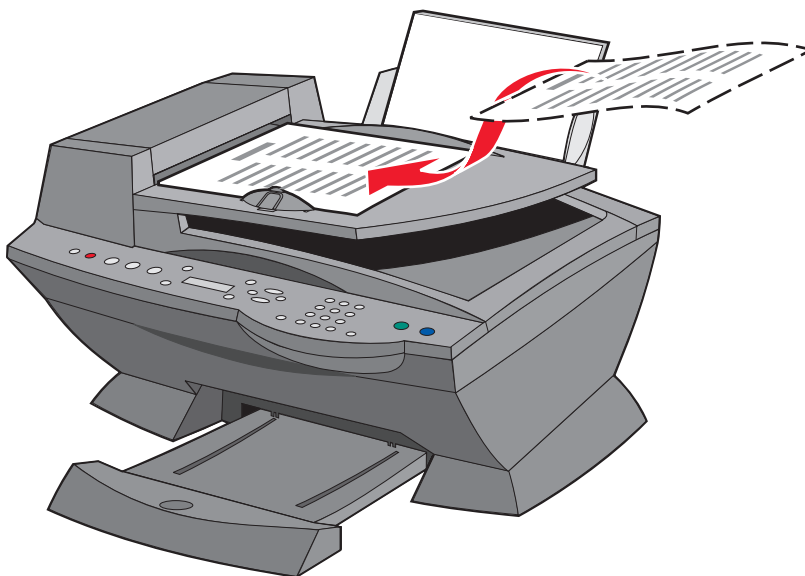
Maximumaantal:	Controleer de volgende punten:
100 vellen aangepast papier	<ul style="list-style-type: none"> • De afdrukzijde van het papier is naar boven gericht. • Het papierformaat voldoet aan de volgende afmetingen: <p>Breedte</p> <ul style="list-style-type: none"> • 76-216 mm • 3,0-8,5 inch <p>Lengte</p> <ul style="list-style-type: none"> • 127-432 mm • 5,0-17,0 inch • De papiergeleider bevindt zich tegen de linkerrand van het papier.
25 opstrijktransfers	<ul style="list-style-type: none"> • U hebt de instructies op de verpakking voor het plaatsen van opstrijktransfers gevolgd. • De lege zijde van de transfer is naar boven gericht. • De papiergeleider is tegen de linkerzijde van de opstrijktransfers geschoven.
20 vellen bannerpapier	<ul style="list-style-type: none"> • Het bannerpapier is ontworpen voor inkjetprinters. • In Printereigenschappen is Letter (banner) of A4 (banner) geselecteerd. Zie "Printereigenschappen gebruiken" op pagina 19 voor meer informatie. Als u dit niet doet, kan er een papierstoring optreden. • Alle papier is verwijderd uit de papiersteun voor u het bannerpapier plaatst. • Plaats een stapel bannerpapier met het exacte aantal vellen dat u als banner wilt afdrucken, op de Alles-in-één.

Opmerking: de uitvoerlade biedt plaats aan maximaal 50 vellen papier.

Een oorspronkelijk document in de ADI plaatsen

U kunt voor scannen, kopiëren en faxen maximaal 50 vellen van het oorspronkelijk document met de bedrukte zijde naar boven in de ADI (beschikbaar op sommige modellen) plaatsen.

Opmerking: in de ADI kunt u papier van het formaat A4, Letter of Legal plaatsen, met de bedrukt zijde naar boven.

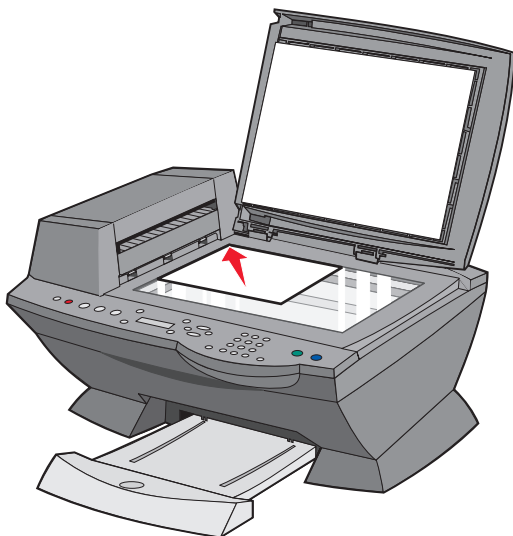


Opmerking: kleine afbeeldingen kunt u niet in de ADI plaatsen. Gebruik hiervoor de glasplaat.

Opmerking: u moet een papiersoort en -formaat selecteren in Printereigenschappen. Zie "Printereigenschappen gebruiken" op pagina 19 voor meer informatie.

Een oorspronkelijk document op de glasplaat plaatsen

- 1** Zorg dat de computer en de Alles-in-één zijn ingeschakeld.
- 2** Open de bovenklep.
- 3** Plaats het oorspronkelijke document met de bedrukte zijde naar beneden in de linkerbovenhoek van de glasplaat.



- 4** Sluit de bovenklep.

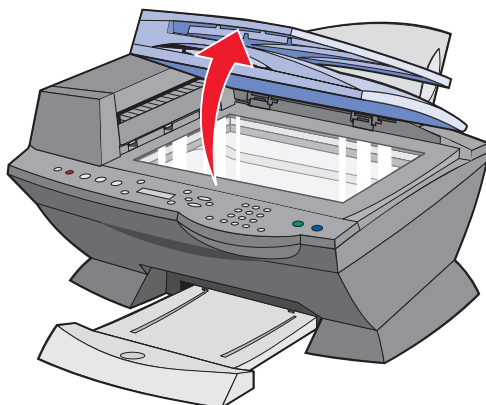
Opmerking: u moet een papiersoort en -formaat selecteren in Printereigenschappen. Zie “Printereigenschappen gebruiken” op pagina 19 voor meer informatie.

Kopiëren

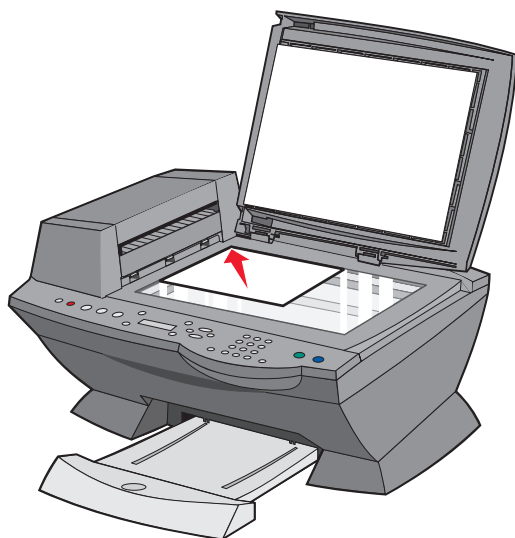
U kunt op verschillende manieren kopiëren met de Alles-in-één.

Kopiëren met het bedieningspaneel en de glasplaat

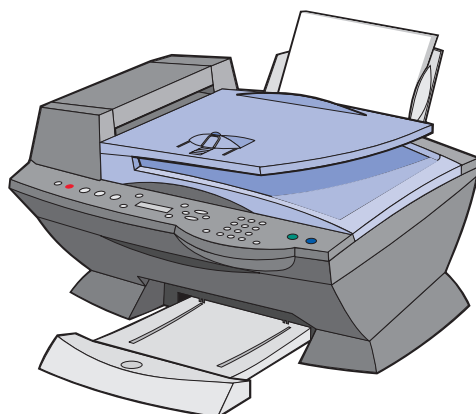
- 1 Zorg dat de Alles-in-één is ingeschakeld.
- 2 Open de bovenklep.



- 3 Plaats het item dat u wilt kopiëren met de bedrukte zijde naar beneden op de glasplaat, in de linkerbovenhoek. Zorg dat de bovenkant van het document naar links is gericht.



- 4 Sluit de bovenklep en plaats vervolgens papier in de papiersteun.



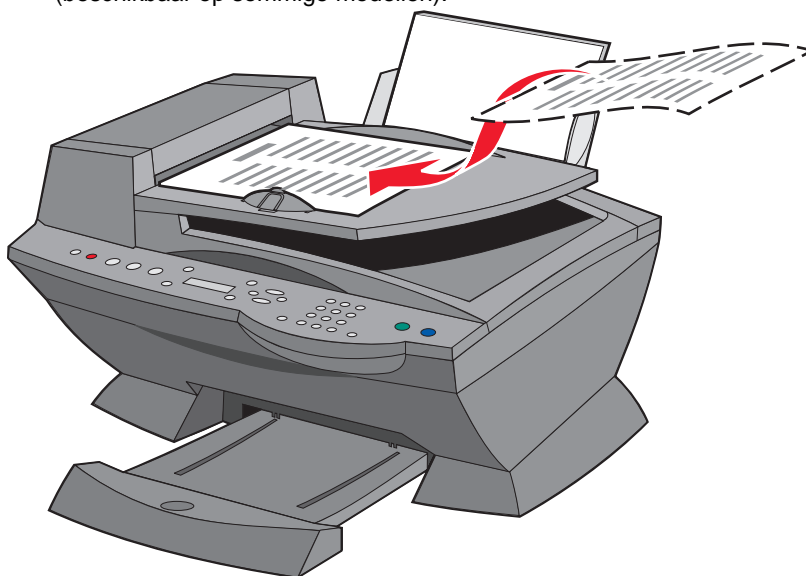
- 5 Druk op **Kopiëren** in het modusgedeelte op het bedieningspaneel om de kopieermodus in te schakelen.

- 6 Geef met het toetsenblok het gewenste aantal kopieën op als u meerdere kopieën wilt maken.
- 7 Druk in het startgedeelte van het bedieningspaneel op **Kleur** om een kleurenkopie te maken van een kleurenafbeelding of druk op **Zwart-wit** om een zwartwitkopie te maken.

Kopiëren verschijnt op de display.

Kopiëren met het bedieningspaneel en de ADI

- 1 Zorg dat de Alles-in-één is ingeschakeld en dat de papiersteun papier bevat.
- 2 Plaats maximaal 50 vellen met de afdrukzijde naar boven in de ADI (beschikbaar op sommige modellen).



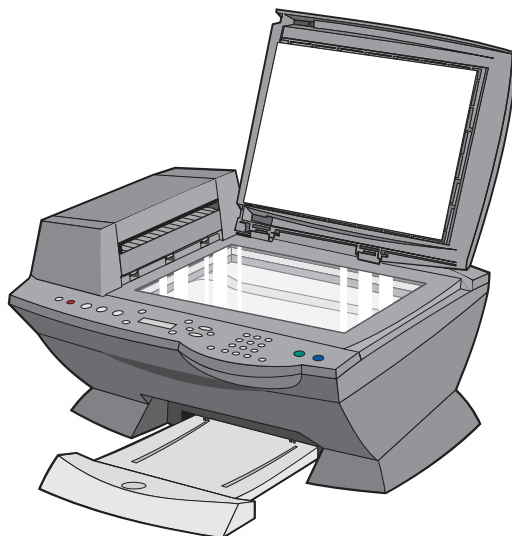
- 3 Druk op **Kopiëren** in het modusgedeelte op het bedieningspaneel om de kopieermodus in te schakelen.
- 4 Pas het document aan met het bedieningspaneel. Zie pagina 37 voor meer informatie over instellingen en menu-opties.

- 5 Druk in het startgedeelte van het bedieningspaneel op **Kleur** om een kleurenkopie te maken van een kleurenafbeelding of druk op **Zwart-wit** om een zwartwitkopie te maken.

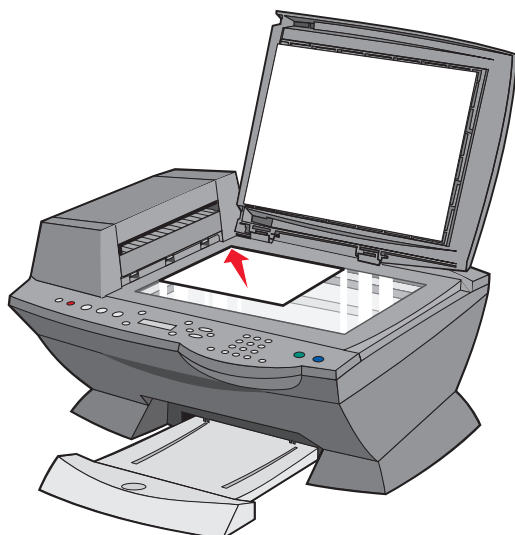
kopiëren verschijnt op de display.

Kopiëren met de software van de Alles-in-één en de glasplaat

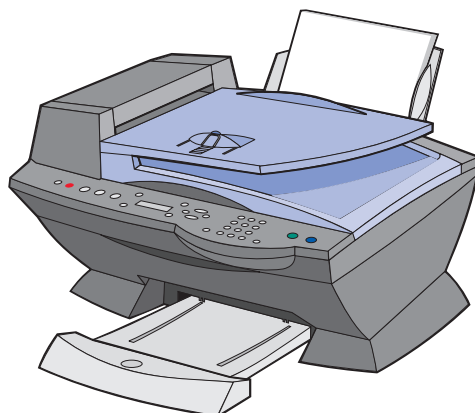
- 1 Zorg dat de papiersteun papier bevat.
- 2 Zorg dat de computer en de Alles-in-één zijn ingeschakeld.
- 3 Open de bovenklep.



- 4 Plaats het item dat u wilt kopiëren met de bedrukte zijde naar beneden op de glasplaat, in de linkerbovenhoek.



- 5 Sluit de bovenklep.



- 6 Dubbelklik op het pictogram **Lexmark X6100 Series Takencentrum** op het bureaublad.

Het hoofdvenster voor de Alles-in-één verschijnt.

- 7 Klik op **Meer kopieerinstellingen weergeven**.

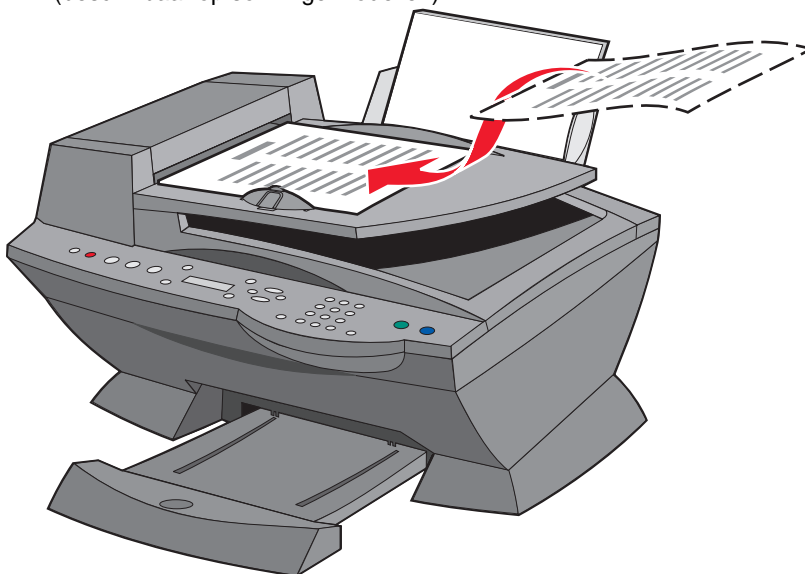
- 8 Selecteer het aantal en de kleur van de kopieën.

Opmerking: klik op **Geavanceerde kopieerinstellingen weergeven** om een papierformaat te kiezen of de kopieertaak verder aan te passen.

- 9 Klik op **Nu kopiëren**.

Kopiëren met de software van de Alles-in-één en de ADI

- 1 Zorg dat de computer en de Alles-in-één zijn ingeschakeld en dat de papiersteun papier bevat.
- 2 Plaats maximaal 50 vellen met de afdrukszijde naar boven in de ADI (beschikbaar op sommige modellen).



- 3 Dubbelklik op het pictogram **Lexmark X6100 Series Takencentrum** op het bureaublad.

Het hoofdvenster voor de Alles-in-één verschijnt.

- 4 Klik op **Meer kopieerinstellingen weergeven**.

- 5 Selecteer het aantal en de kleur van de kopieën.

Opmerking: klik op **Geavanceerde kopieerinstellingen weergeven** om een papierformaat te kiezen of de kopieertaak verder aan te passen.

- 6 Klik op **Nu kopiëren**.

Menu's op het bedieningspaneel

Als u herhaaldelijk op de knop **Opties** drukt, worden de volgende menutitels weergegeven.

Kopiëren

Submenu:	Handelingen:
PAPIERFORMAAT	<p>Het formaat van het papier in de papiersteun opgeven:</p> <ul style="list-style-type: none">• Letter• Legal• B5• A4• A5• A6• 3x5• 4x6• L• 2L <p>Opmerking: raadpleeg Lexmark Takencentrum voor meer informatie over speciale papierformaten.</p>
PAPIERSOORT	<p>De soort van het papier in de papiersteun opgeven.</p> <ul style="list-style-type: none">• Automatisch (standaardinstelling)• Normaal• Coated• Foto• Transparant <p>Met Automatisch wordt de instelling aangepast aan de soort papier in de printer.</p> <p>Opmerking: raadpleeg Lexmark Takencentrum voor meer informatie over speciale papiersoorten.</p>

Submenu:	Handelingen:
AFB HERHALEN	Opgeven hoeveel exemplaren van een afbeelding op de pagina moeten worden geplaatst: <ul style="list-style-type: none"> • 1 x per pagina • 4 x per pagina • 9 x per pagina • 16 x per pagina
KLEUR	De kleurintensiteit van de kopie aanpassen.
ORIGINEEL	Het formaat van het document op de glasplaat opgeven. De standaardinstelling is Automatisch. Opmerking: geef een andere instelling dan Automatisch op als u gedeelte dat moet worden gescand, wilt instellen op het formaat van het geselecteerde origineel.
SOORT ORIG	De soort van het document op de glasplaat opgeven.
SORTEREN	Zwartwitkopieën sorteren. Opmerking: u kunt kleurenkopieën sorteren met de Alles-in-één-software.
TOETSTOON	Het geluid in- of uitschakelen dat u hoort als u op een knop op het bedieningspaneel drukt. De opties zijn: <ul style="list-style-type: none"> • Uit • Laag (standaardinstelling) • Hoog
ONDERHOUD	<ul style="list-style-type: none"> • Inktvoorraad controleren. • Cartridges vervangen. • Inktcartridges uitlijnen. • Cartridges reinigen. • Druk een testpagina af.
SPAARSTAND	Een tijd selecteren waarop de stroombesparingsstand wordt geactiveerd: <ul style="list-style-type: none"> • Na 30 min (standaardinstelling) • Na 60 min • Nooit • Meteen • Na 10 min
INSTLLNGN WISSEN	Opgeven wanneer de standaardinstellingen van de Alles-in-één moeten worden hersteld: <ul style="list-style-type: none"> • Na twee min • Nooit

Submenu:	Handelingen:
STD WAARDEN	Standaardinstellingen instellen op: <ul style="list-style-type: none"> • Fabrieksinstellingen • Huidige instellingen
TAAL	Taal voor tekst op de display selecteren.

Opmerking: de huidige instelling wordt met een sterretje (*) aangeduid op de display.

Scannen

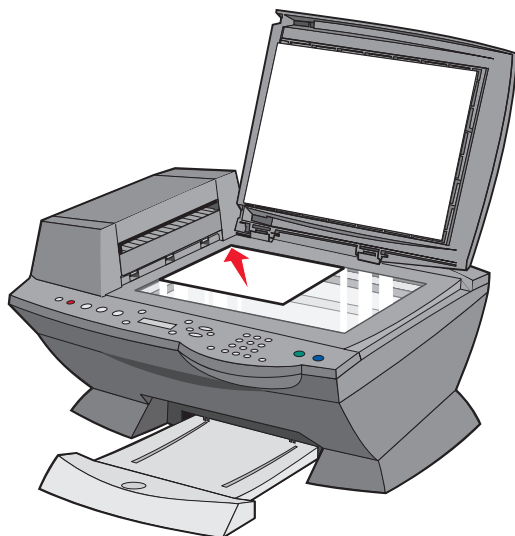
U kunt op verschillende manieren scannen met de Alles-in-één.

Scannen met het bedieningspaneel en de glasplaat

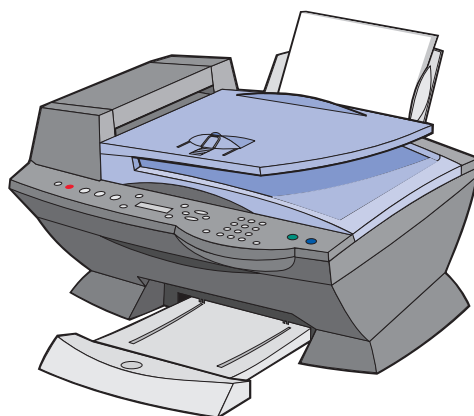
- 1** Zorg ervoor dat de Alles-in-één is ingeschakeld en aangesloten op de computer.
- 2** Open de bovenklep.



- 3 Plaats het item dat u wilt scannen met de bedrukte zijde naar beneden op de glasplaat, in de linkerbovenhoek.



- 4 Sluit de bovenklep.



- 5 In het gedeelte Modus op het bedieningspaneel, drukt u op **Scannen** om de Alles-in-één in de modus scannen te schakelen.
- 6 Druk op de rechterpijl om door de lijst te bladeren met programma's waarnaar u kunt scannen.

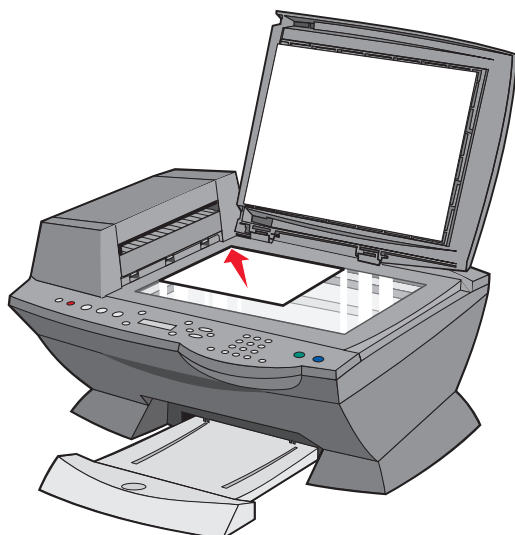
- 7 Druk op **Selectie** als het gewenste programma verschijnt.
- 8 Druk in het startgedeelte van het bedieningspaneel op **Zwart-wit** om een zwartwitscan te starten of op **Kleur** om een kleurenscaan te starten.

Scannen met de software van de Alles-in-één en de glasplaat

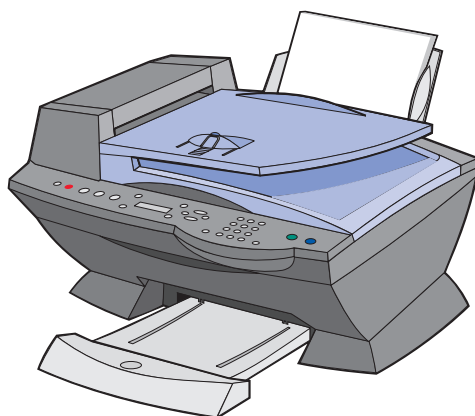
- 1 Zorg dat de computer en de Alles-in-één zijn ingeschakeld.
- 2 Open de bovenklep.



- 3 Plaats het item dat u wilt scannen met de bedrukte zijde naar beneden op de glasplaat, in de linkerbovenhoek.



- 4 Sluit de bovenklep.



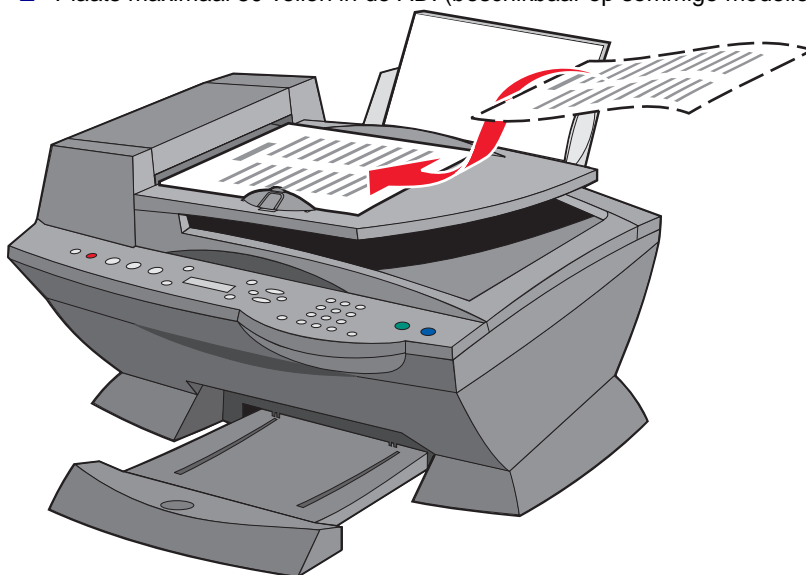
- 5 Dubbelklik op het pictogram **Lexmark X6100 Series Takencentrum** op het bureaublad.

Het hoofdvenster voor de Alles-in-één verschijnt.

- 6 Selecteer de scanbestemming in de keuzelijst Gescande afbeelding verzenden naar.
- 7 Klik op **Meer scaninstellingen weergeven**.
- 8 Gebruik de overige vragen op het scherm om de scanopdracht verder in te stellen.
- 9 Klik op **Nu scannen**.

Scannen met het bedieningspaneel en de ADI

- 1 Zorg dat de computer en de Alles-in-één zijn ingeschakeld.
- 2 Plaats maximaal 50 vellen in de ADI (beschikbaar op sommige modellen).

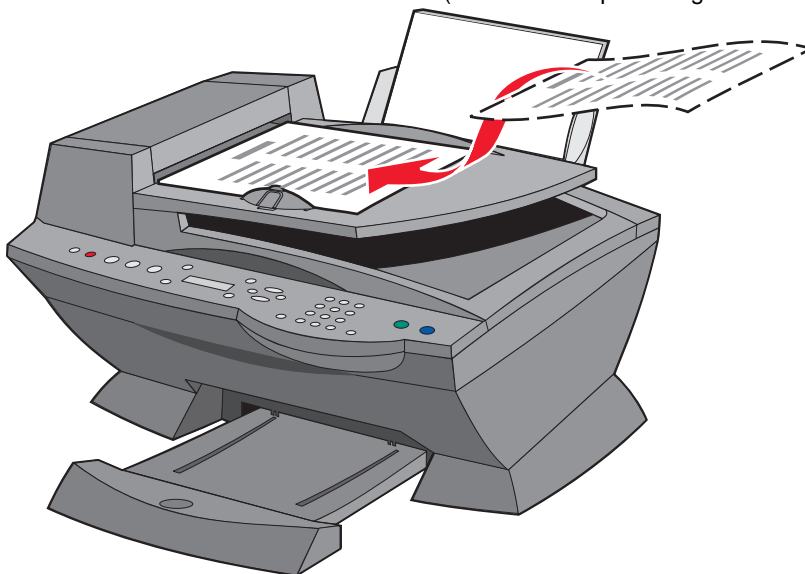


- 3 In het gedeelte Modus op het bedieningspaneel, drukt u op **Scannen** om de Alles-in-één in de modus scannen te schakelen.
- 4 Druk op de rechterpijl om door de lijst te bladeren met programma's waarnaar u kunt scannen.
- 5 Selecteer het gewenste programma.
- 6 Druk in het startgedeelte van het bedieningspaneel op **Zwart-wit** om een zwartwitscan te starten of op **Kleur** om een kleurensan te starten.

Scannen met de software van de Alles-in-één en de ADI

Opmerking: sommige programma's ondersteunen het scannen van meerdere pagina's niet.

- 1 Zorg dat de computer en de Alles-in-één zijn ingeschakeld.
- 2 Plaats maximaal 50 vellen in de ADI (beschikbaar op sommige modellen).



- 3 Dubbelklik op het pictogram **Lexmark X6100 Series Takencentrum** op het bureaublad.

Het hoofdvenster voor de Alles-in-één verschijnt.

- 4 Selecteer de scanbestemming in de keuzelijst Gescande afbeelding verzenden naar.

Opmerking: als u de scan verder wilt aanpassen, klikt u op **Meer scaninstellingen weergeven** voor meer opties voor aanpassen.

- 5 Klik op **Nu scannen**.

Meerdere afbeeldingen scannen

U kunt als volgt meerdere afbeeldingen in één keer scannen om tijd te besparen:

- 1** Plaats het eerste vel op de glasplaat.
- 2** Dubbelklik op het pictogram **Lexmark X6100 Series Takencentrum** op het bureaublad.
Het hoofdvenster voor de Alles-in-één verschijnt.
- 3** Selecteer de scanbestemming in de keuzelijst Gescande afbeelding verzenden naar.
- 4** Klik op **Meer scaninstellingen weergeven**.
- 5** Klik op **Geavanceerde scaninstellingen weergeven**.
Het dialoogvenster Geavanceerde scaninstellingen verschijnt.
- 6** Selecteer **Meerdere items scannen vóór uitvoeren**.
- 7** Klik op **OK**.
- 8** Klik op **Nu scannen**.
- 9** Plaats de volgende pagina op de glasplaat wanneer dit wordt gevraagd.

Een gescande afbeelding of gescand document per e-mail verzenden

U kunt als volgt foto's per e-mail verzenden:

- 1** Open de bovenklep.
- 2** Plaats de foto die u wilt scannen met de bedrukte zijde naar beneden op de glasplaat.
- 3** Sluit de bovenklep.
- 4** Dubbelklik op het pictogram **Lexmark X6100 Series Takencentrum** op het bureaublad.
Het hoofdvenster voor de Alles-in-één verschijnt.

- 5 Klik op **Nu weergeven**.
- 6 Klik op **Afbeelding of document e-mailen** in het menu Speciale functies.
- 7 Selecteer **Foto** in het menu Wat wordt er gescand?.
- 8 Volg de instructies op het scherm om de foto klaar te maken voor e-mailen.
- 9 Klik op **Nu toevoegen**.
- 10 Schrijf een bericht bij de bijgevoegde foto en verzend dit.

Een afbeelding op de computer opslaan

- 1 Dubbelklik op het pictogram **Lexmark X6100 Series Takencentrum** op het bureaublad.
Het hoofdvenster voor de Alles-in-één verschijnt.
- 2 Klik op **Afbeelding opslaan op de computer** in het menu Speciale functies.
- 3 Volg de aanwijzingen voor het opslaan van een afbeelding op de computer.

Tekst in een gescand document bewerken met OCR (Optical Character Recognition)

- 1 Dubbelklik op het pictogram **Lexmark X6100 Series Takencentrum** op het bureaublad.
Het hoofdvenster voor de Alles-in-één verschijnt.
- 2 Klik op **Tekst in een gescand document (OCR) bewerken** in de lijst Speciale functies.
- 3 Volg de aanwijzingen op het scherm.

Documenten vergroten of verkleinen

- 1 Zorg dat er papier in de papiersteun is geplaatst.
- 2 Open de bovenklep.
- 3 Plaats het document of patroon dat u wilt vergroten of verkleinen met de bedrukte zijde naar beneden op de glasplaat.
- 4 Sluit de bovenklep.
- 5 Dubbelklik op het pictogram **Lexmark X6100 Series Takencentrum** op het bureaublad.

Het hoofdvenster voor de Alles-in-één verschijnt.

- 6 Klik op **Nu weergeven**.
- 7 Klik op **Afbeelding vergroten of verkleinen** in het menu Speciale functies.
- 8 Volg de aanwijzingen op scherm om het formaat van de nieuwe afbeelding te selecteren.
- 9 Klik op **Nu afdrukken** als u de afbeelding hebt aangepast.

Menu's op het bedieningspaneel

Als u herhaaldelijk op de knop **Opties** drukt, worden de volgende menutitels weergegeven.

Scannen

Submenu:	Handelingen:
ORIGINEEL	Het formaat van het document op de glasplaat opgeven. Opmerking: gebruik de standaardinstelling Automatisch, tenzij u niet tevreden bent met het formaat van het afgedrukte document.
SPAARSTAND	Een tijd selecteren waarop de stroombesparingsstand wordt geactiveerd: <ul style="list-style-type: none">• Na 10 min• Na 30 min (standaardinstelling)• Na 60 min• Nooit• Meteen

Submenu:	Handelingen:
INSTLLNGN WISSEN	Opgeven wanneer de standaardinstellingen van de Alles-in-één moeten worden hersteld: <ul style="list-style-type: none"> • Na twee minuten • Nooit
STD WAARDEN	Standaardinstellingen instellen op: <ul style="list-style-type: none"> • Fabrieksinstellingen • Huidige instellingen
TAAL	Taal voor tekst op de display selecteren.

Opmerking: de huidige instelling wordt met een sterretje (*) aangeduid op de display.

Afdrukken

Documenten afdrukken

- 1 Zorg dat de computer en de Alles-in-één zijn ingeschakeld.
- 2 Open het gewenste bestand en klik op **Bestand ▶ Afdrukken**.
- 3 Klik op **Eigenschappen, Opties, Instellen** of **Voorkeuren** (afhankelijk van het programma of het besturingssysteem) en wijzig de gewenste instellingen voor Alles-in-één.
- 4 Klik op **OK**.
- 5 Klik op **OK** of **Afdrukken** in het dialoogvenster Afdrukken, afhankelijk van de toepassing.

Gesorteerde kopieën afdrukken

U kunt gesorteerde zwartwit- of kleurenkopieën afdrukken als de Alles-in-één is aangesloten op de computer. U drukt als volgt gesorteerde kopieën af:

- 1 Zorg dat er papier in de papiersteun is geplaatst.
- 2 Dubbelklik op het pictogram **Lexmark X6100 Series Takencentrum** op het bureaublad.

Het hoofdvenster voor de Alles-in-één verschijnt.
- 3 Klik op **Meer kopieerinstellingen weergeven**.
- 4 Schakel het selectievakje **Sorteren** in.
- 5 Klik op **Nu kopiëren**.

U kunt als volgt gesorteerde zwartwitkopieën afdrukken als u de Alles-in-één zonder computer gebruikt:

- 1 Zorg dat er papier in de papiersteun is geplaatst.
- 2 Druk op **Kopiëren**.
- 3 Druk herhaaldelijk op **Opties** tot **Sorteren** verschijnt.
- 4 Druk op de rechterpijl om naar het aantal pagina's te bladeren dat u wilt sorteren.
- 5 Druk op **Selectie**.

Meerdere pagina's op één vel papier afdrukken

- 1 Controleer of er papier is geplaatst.
- 2 Dubbelklik op het pictogram **Lexmark X6100 Series Takencentrum** op het bureaublad.
Het hoofdvenster voor de Alles-in-één verschijnt.
- 3 Klik op **Meerdere pagina's op één vel papier** in het gedeelte Speciale functies.
- 4 Volg de aanwijzingen op het scherm.

Een afbeelding afdrukken als een poster met meerdere pagina's

- 1 Zorg dat er papier in de papiersteun is geplaatst.
- 2 Dubbelklik op het pictogram **Lexmark X6100 Series Takencentrum** op het bureaublad.
Het hoofdvenster voor de Alles-in-één verschijnt.
- 3 Klik op **Afbeelding afdrukken als een poster van meerdere pagina's** in Speciale functies en volg daarna de instructies voor het afdrukken van de poster.

Omgekeerde volgorde

- 1** Zorg dat er papier in de papiersteun is geplaatst.
- 2** Dubbelklik op het pictogram **Lexmark X6100 Series Takencentrum** op het bureaublad.

Het hoofdvenster voor de Alles-in-één verschijnt.
- 3** Klik op **Meer kopieerinstellingen weergeven**.
- 4** Schakel het selectievakje **Omgekeerde volgorde** in.
- 5** Klik op **Nu kopiëren**.

Herhaalde afbeeldingen afdrukken

U kunt als volgt een afbeelding meerdere keren afdrukken, van twee tot acht keer per pagina, op een vel papier:

- 1** Plaats papier van A4- of Letter-formaat in de papiersteun:
- 2** Dubbelklik op het pictogram **Lexmark X6100 Series Takencentrum** op het bureaublad.

Het hoofdvenster voor de Alles-in-één verschijnt.
- 3** Klik op **Afbeelding meerdere keren herhalen op een pagina** in het menu Speciale functies.
- 4** Volg de instructies op het scherm en klik op **Nu afdrukken**.

Twee afbeeldingen op één pagina afdrukken

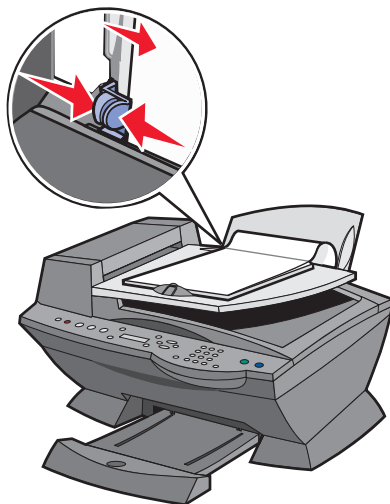
U kunt als volgt twee afbeeldingen op één pagina afdrukken om papier te besparen of interessante documenten te maken:

- 1** Controleer of er papier geplaatst.
- 2** Dubbelklik op het pictogram **Lexmark X6100 Series Takencentrum** op het bureaublad.

Het hoofdvenster voor de Alles-in-één verschijnt.
- 3** Klik op **Opgeslagen afbeeldingen weergeven**.
- 4** Klik op **Twee verschillende afbeeldingen afdrukken op één pagina (2 op 1)** in het menu Speciale functies.
- 5** Volg de aanwijzingen op het scherm.

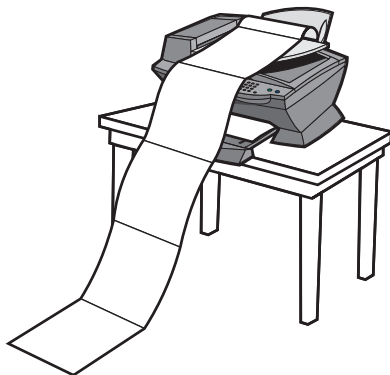
Banner afdrukken

- 1 Plaats een stapel bannerpapier (20 vellen of minder) op de bovenklep en voer het eerste vel in.



- 2 Open het gewenste bestand en klik op **Bestand ▶ Afdrukken**.
- 3 Klik op **Eigenschappen**.
- 4 Kies **Banner afdrukken** in het menu Taken.
- 5 Volg de aanwijzingen op het scherm.
- 6 Klik op **OK**.
- 7 Klik op **OK**.
- 8 Klik op **OK**.

Opmerking: als het afdrukken op de Alles-in-één is gestart, wacht u totdat de voorste rand van de banner uit de Alles-in-één wordt gevoerd. Vouw het papier vervolgens voorzichtig uit tot op de vloer vóór de Alles-in-één.



Faxen

Met de Alles-in-één kunt u kleuren- of zwartwitfaxen verzenden. U kunt documenten van het formaat A4, Legal en Letter verzenden en ontvangen (zie pagina 55).

Handeling...	Methode...	Onderwerp:
Faxen ontvangen	De oproep altijd beantwoorden met de Alles-in-één.	"Automatisch" op pagina 56
	U beantwoordt oproepen en wilt de fax accepteren.	"Handmatig" op pagina 56
	Oproepen worden beantwoord met het antwoordapparaat of de faxsignalen worden vastgesteld met de Alles-in-één en de fax wordt geaccepteerd.	"Antwoordapparaat" op pagina 57
Faxen verzenden	Met het bedieningspaneel en de glasplaat	"Met het bedieningspaneel en de glasplaat" op pagina 57
	Met het bedieningspaneel en de ADI	"Met het bedieningspaneel en de ADI" op pagina 60
	Takencentrum gebruiken	"Takencentrum gebruiken" op pagina 61
	Fax verzenden vanaf de computer	"Fax verzenden vanaf de computer" op pagina 61
Faxopdrachten aanpassen	Met het hulpprogramma Faxinstellingen	"Instellingen aanpassen" op pagina 67
	Met het bedieningspaneel	"Met het bedieningspaneel" op pagina 67

Faxen ontvangen

U kunt een fax automatisch, handmatig of via een antwoordapparaat ontvangen.

Opmerking: als u een kleurenfax wilt ontvangen met de Alles-in-één, moet het apparaat dat de fax verzendt ook kleurenfaxen ondersteunen.

Automatisch

Aanbevolen voor een toegewezen faxlijn.

Binnenkomende faxen worden automatisch geaccepteerd door de Alles-in-één. Ga als volgt te werk als u instellingen hebt gewijzigd en de modus voor automatisch beantwoorden opnieuw wilt instellen:

- 1 Druk op **Faxen** op het bedieningspaneel.
- 2 Druk op **Opties** tot **Fax beantw na** verschijnt.
- 3 Druk op de rechterpijl om **Na 1 keer**, **Na 2 keer**, **Na 3 keer** (standaardinstelling) of **Na 5 keer** te kiezen.
- 4 Druk op **Selectie**.

Als het aantal keren dat u hebt ingesteld is bereikt, wordt de fax automatisch ontvangen door de Alles-in-één.

Handmatig

Aanbevolen voor een gedeelde lijn voor faxen en telefoneren.

U kunt binnenkomende faxen beantwoorden via de modus voor handmatig beantwoorden van de Alles-in-één.

- 1 Druk op **Faxen** op het bedieningspaneel.
- 2 Druk op **Opties** tot **Fax beantw na** verschijnt.
- 3 Druk op de rechterpijl om **Handm**, **kies nr** te selecteren.
- 4 Druk op **Selectie**.
- 5 Als er een signaal klinkt, neemt u de telefoon op die is aangesloten op de externe aansluiting van de Alles-in-één en controleert u of u een faxsignaal hoort.
- 6 Druk op het hekje (#) op de telefoon om de binnenkomende faxen te accepteren.
- 7 Leg de hoorn op de haak.

De fax wordt ontvangen met de Alles-in-één.

Opmerking: gebruik de telefoon die rechtstreeks is aangesloten op de Alles-in-één om binnenkomende faxen te accepteren.

Antwoordapparaat

Aanbevolen voor een gedeelde lijn voor faxen en telefoneren.

U ontvangt als volgt faxen als de Alles-in-één is aangesloten op een antwoordapparaat:

- 1** Druk op **Faxen** op het bedieningspaneel.
- 2** Druk op **Opties** tot **Fax beantw na** verschijnt.
- 3** Druk op de rechterpijl om **Faxsgn vstgest** te selecteren.
- 4** Druk op **Selectie**.

Als er wordt gebeld, wordt het gesprek aangenomen door het antwoordapparaat.

- Als er wordt vastgesteld dat het een fax is, wordt deze door de Alles-in-één ontvangen en wordt de verbinding verbroken.
- Anders wordt het gesprek afgehandeld door het antwoordapparaat.

Opmerking: gebruik de telefoon die rechtstreeks is aangesloten op de Alles-in-één om binnenkomende faxen te accepteren.

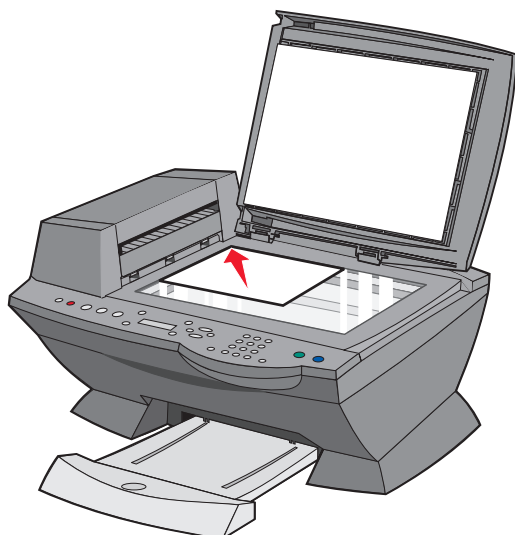
Opmerking: zie pagina 5 en 6 voor de juiste installatie van de apparatuur.

Faxen verzenden

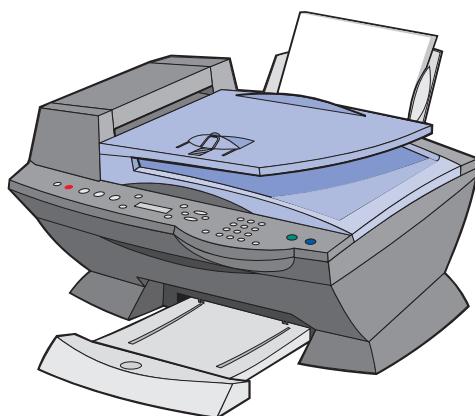
Met het bedieningspaneel en de glasplaat

- 1** Zorg dat de Alles-in-één is ingeschakeld.
- 2** Open de bovenklep.

- 3 Plaats de eerste pagina van het document met de bedrukte zijde naar beneden in de linkerbovenhoek van de glasplaat.



- 4 Sluit de bovenklep.



- 5 Druk op **Faxen** op het bedieningspaneel.
- 6 Geef het faxnummer op met het toetsenblok.
- 7 Druk op **Zwart-wit** of **Kleur**.

8 Wilt u nog een pagina scannen?

- Druk op 2 om de vraag met **Nee** te beantwoorden.
- Druk op 1 als u nog een pagina wilt scannen en voer de volgende stappen uit:
 - 1** Als u om een nieuwe pagina wordt gevraagd, plaatst u de tweede pagina van het document met de bedrukte zijde naar beneden op de glasplaat.
 - 2** Druk op **Selectie**.
 - 3** Herhaal deze stappen tot u alle pagina's van het document hebt gescand. Druk vervolgens op 2 om de vraag met **Nee** te beantwoorden.

Opmerking: als u een kleurenfax wilt versturen met de Alles-in-één, moet het apparaat waar u de fax naartoe stuurt, ook kleurenfaxen ondersteunen.

Met het bedieningspaneel en de ADI

- 1 Zorg dat de Alles-in-één is ingeschakeld.
- 2 Plaats maximaal 50 vellen met de afdrukzijde naar boven in de ADI.



- 3 Druk op **Faxen** op het bedieningspaneel.
- 4 Voer de volgende handelingen uit met het toetsenblok:
 - Voer het faxnummer in en druk op **Zwart-wit** of **Kleur**.
 - Druk op **Snelkeuze** en vervolgens:
 - gebruikt u de pijltoetsen om door de lijst te bladeren naar het nummer dat u wilt gebruiken en hierna drukt u op **Zwart-wit** of **Kleur**.
 - gebruikt u het toetsenblok om een tweecijferig nummer in te voeren (zichtbaar in de linkerbovenhoek van de display) en hierna drukt u op **Zwart-wit** of **Kleur**.

Opmerking: zie pagina 62 als u geen snelkeuzelijst hebt en er een wilt maken.

Het document wordt gescand en wordt met de Alles-in-één verzonden naar het nummer dat u hebt ingevoerd.

Takencentrum gebruiken

- 1** Controleer of de Alles-in-één is aangesloten op de computer.
- 2** Plaats maximaal 50 vellen met de afdrukzijde naar boven in de ADI.
- 3** Dubbelklik op het pictogram **Lexmark X6100 Series Takencentrum** op het bureaublad.

Het hoofdvenster voor de Alles-in-één verschijnt.

- 4** Klik op **Afbeelding of document faxen** bij Speciale functies.
- 5** Volg de aanwijzingen op het scherm om de taak te voltooien.

Opmerking: voor faxen die worden verzonden met het faxstuurprogramma wordt de resolutie-instelling Fijn gebruikt.

Fax verzenden vanaf de computer

U kunt een bestand maken op de computer en een zwartwitfax hiervan verzenden.

Opmerking: u kunt geen faxen als bestand ontvangen. U kunt deze alleen versturen. Alle binnenkomende faxen worden afgedrukt met de Alles-in-één.

U verzendt als volgt een fax vanuit een programma met de faxmodem van de Alles-in-één:

- 1** Open het gewenste bestand en klik op **Bestand ► Afdrukken**.
- 2** Selecteer in de printerlijst **Fax Lexmark X6100 Series** printer.
- 3** Als u een bestand wilt verzenden, volgt u de instructies in het programma dat wordt geopend.

Opmerking: voor alle faxen die worden verzonden met deze functie wordt de resolutie-instelling Fijn gebruikt.

Faxopdrachten aanpassen

Er zijn verschillende faxfuncties beschikbaar op de Lexmark X6100 Series die het verzenden van faxen efficiënter maken.

Snelkeuze instellen

Met de computer (aanbevolen)

- 1** Klik op **Start ▶ Programma's ▶ Lexmark X6100 Series ▶ Lexmark Takencentrum ▶ Hulpprogramma Faxinstellingen**.
- 2** Klik op de tab **Snelkeuze**.
- 3** Volg de instructies op het tabblad Snelkeuze voor het toevoegen van een nieuw nummer aan de snelkeuzelijst.
- 4** Klik op **Instellingen opslaan** als u de wijzigingen hebt aangebracht. Er wordt pas opgeslagen als u op deze knop klikt.

Met het bedieningspaneel

- 1** Druk op **Faxen**.
- 2** Druk op **Opties** tot **SNELKEUZE BEW**.
- 3** Druk op **Selectie**.
- 4** Geef het faxnummer op en druk op **Selectie**.
- 5** Geef de naam op met het toetsenblok. Druk herhaaldelijk op een toets om door de bijbehorende letters te bladeren.
- 6** Druk op **Selectie** als u klaar bent.

Opmerking: als u een computer met een Chinees of Japans besturingssysteem gebruikt, kunt u geen naam invoeren.

Snelkeuze gebruiken

U kunt maximaal 100 snelkeuzenummers invoeren om het verzenden van faxen gemakkelijker te maken. U kunt 80 afzonderlijke faxnummers invoeren en 20 groepen die elk 5 telefoonnummers kunnen bevatten.

- 1 Druk op **Faxen**.
- 2 Druk op **Snelkeuze**.
- 3 Het eerste snelkeuzenummer in de lijst wordt weergegeven.
- 4 Blader door de lijst met de linker- en rechterpijl of gebruik het toetsenblok om het tweecijferige snelkeuzenummer in te voeren.
- 5 Druk op **Kleur** of **Zwart**.

Een fax van meerdere pagina's verzenden naar een groep

U kunt een fax van meerdere pagina's in één keer naar maximaal vijf personen verzenden.

Direct een groepsfax verzenden

- 1 Druk op **Faxen**.
- 2 Voer een faxnummer in.
- 3 Druk op **Zwart-wit** of **Kleur** om de fax direct te verzenden of druk op **Selectie** om nog een faxnummer in te voeren.
- 4 Druk op **Zwart-wit** of **Kleur** om de fax naar beide nummers te verzenden of druk op **Selectie** om nog een faxnummer in te voeren. Herhaal deze procedure tot alle faxnummers zijn ingevoerd (maximaal 5 nummers).

Verzenden van een groepsfax uitstellen

- 1 Druk op **Faxen** op het bedieningspaneel.
- 2 Druk op **Opties** tot **Uitstellen** tot verschijnt.
- 3 Druk op **Selectie**.

- 4 Voer de tijd in waarop u de fax wilt verzenden.
- 5 Druk op **Selectie**.
- 6 Als de Alles-in-één is ingesteld op 24-uurs notatie, wordt het standaardscherm weergegeven. Druk op **1** voor AM of **2** voor PM, als het apparaat is ingesteld op de 12-uurs notatie.
- 7 Geef het faxnummer op met het toetsenblok.
- 8 Druk op **Zwart-wit** of **Kleur** om de fax te verzenden naar dit nummer of druk op **Selectie** om nog een faxnummer in te voeren. U kunt dit maximaal 5 keer doen. De uitgestelde fax wordt verzonden naar de nummers die u hebt opgegeven.

Opmerking: op de opgegeven tijd, worden de faxnummers gekozen en de faxen verzonden naar de ingestelde faxnummers. Als een fax niet kan worden verzonden naar bepaalde nummers, wordt voor de nummers een nieuwe poging gedaan als het einde van de lijst bereikt is.

Een uitgestelde fax verzenden via snelkeuze

- 1 Druk op **Faxen** op het bedieningspaneel.
- 2 Druk op **Opties** tot **Uitstellen** tot verschijnt.
- 3 Druk op **Selectie**.
- 4 Voer de tijd in waarop u de fax wilt verzenden.
- 5 Druk op **Selectie**.
- 6 Als de Alles-in-één is ingesteld op 24-uurs notatie, wordt het standaardscherm weergegeven. Druk op **1** voor AM of **2** voor PM, als het apparaat is ingesteld op de 12-uurs notatie.

7 Druk op **Snelkeuze** en vervolgens:

- gebruikt u de pijltoetsen om door de snelkeuzelijst naar het gewenste faxnummer te bladeren en drukt u op **Zwart-wit** of **Kleur**.
- of
- gebruikt u het toetsenblok om een tweecijferig nummer in te voeren (zichtbaar in de linkerbovenhoek van de display) en drukt u op **Zwart-wit** of **Kleur**.

Handmatig een faxnummer kiezen tijdens het telefoneren

Met de functie voor handmatig kiezen kunt u een telefoonnummer kiezen terwijl u een gesprek voort via een luidspreker van de Alles-in-één. Deze functie is handig als een geautomatiseerd antwoordsysteem moet doorlopen voor u een fax kunt verzenden.

1 Druk op **Faxen** op het bedieningspaneel.

2 Druk herhaaldelijk op **Opties** tot **Kzn hrn op haak** verschijnt.

3 Druk op **Selectie**.

U hoort nu de kiestoon van de telefoon.

4 Voer het nummer in waarnaar u een fax wilt verzenden.

Opmerking: gebruik zo nodig het toetsenblok om een geautomatiseerd antwoordsysteem te doorlopen.

5 Druk op **Zwart-wit** of **Kleur** als u faxsignalen hoort.

Speciale belseignalen

Dit is een dienst die door sommige telefoonbedrijven wordt geleverd, waarbij meerdere telefoonnummers worden toegewezen aan één telefoonlijn. Als u zich op deze dienst abonneert, kunt u op de Alles-in-één een afwijkend telefoonnummer en belseignaal programmeren voor binnenkomende faxen.

U stelt als volgt een speciaal signaal voor faxen in:

1 Neem bij het telefoonbedrijf een abonnement op speciale belseignalen.

2 Druk op **Faxen** op het bedieningspaneel.

- 3 Druk herhaaldelijk op **Opties** tot **Geavance. fax** verschijnt. Druk op **Selectie**.
- 4 Druk herhaaldelijk op **Opties** tot **Spec. signaal** verschijnt.
- 5 Selecteer een speciaal signaal:
 - Elk (standaardinstelling; hiermee wordt gereageerd op alle soorten signalen.)
 - Eén keer
 - Twee keer
 - Drie keer

Instellingen aanpassen

Met het hulpprogramma Faxinstellingen

In het hulpprogramma Faxinstellingen kunt u de faxinstellingen aanpassen. Deze instellingen zijn van toepassing op de faxen die u verzendt en ontvangt.

- 1 Klik op **Start** ▶ **Programma's** ▶ **Lexmark X6100 Series** ▶ **Hulpprogramma Faxinstellingen**.
- 2 Klik op de verschillende tabs en wijzig de gewenste instellingen.
- 3 Klik op **Instellingen opslaan** als u de wijzigingen hebt aangebracht. Er wordt pas opgeslagen als u op deze knop klikt.
- 4 Klik op **Sluiten**.

Met het bedieningspaneel

U kunt faxopdrachten aanpassen met het bedieningspaneel. Druk op **Faxen** om de faxmodus te activeren en druk vervolgens herhaaldelijk op **Opties** om de submenu's weer te geven.

Opmerking: met het hulpprogramma Faxinstellingen kunt u tevens de meeste instellingen voor de Alles-in-één wijzigen. Zie "Hulpprogramma Faxinstellingen gebruiken" op pagina 16 voor meer informatie.

Submenu:	Handelingen:
FAXEN IN WACHTRIJ	Alle faxen annuleren die niet zijn verzonden.
RAPPORTEN AFDR	Het afdrukken van: <ul style="list-style-type: none">• Een activiteitenrapport met de laatste 40 verzonden en ontvangen faxen.• Een verzendlogbestand.• Een ontvangstlogbestand.• Een instellingenlijst, met instellingen zoals het beltoonvolume, faxkwaliteit en pogingen voor opnieuw kiezen.

Submenu:	Handelingen:
FAX BEANTW NA	Selecteren hoe een fax wordt ontvangen. <ul style="list-style-type: none"> • Automatisch: <ul style="list-style-type: none"> Na 1 keer Na 2 keer Na 3 keer (standaardinstelling) Na 5 keer • Handmatig: <p>Druk op de #-toets op de telefoon die is aangesloten op de Alles-in-één.</p> • Faxsignaal vastgesteld: <p>Als er een antwoordapparaat is aangesloten op de externe telefoon aansluiting van de Alles-in-één.</p> <p>Opmerking: zie pagina 57 voor meer informatie.</p>
UITSTELLEN TOT	Een tijd opgeven waarop een fax moet worden verzonden. Zie pagina 63 voor meer informatie. <p>Opmerking: controleer of de datum en tijd juist zijn ingevoerd voor u een tijd instelt voor het verzenden van een fax.</p>
KZN HRN OP HAAK	Druk op Selectie om deze instellingen te gebruiken en het nummer te kiezen als u een kiestoon hoort. <p>Zie pagina 65 voor meer informatie.</p>
BELTOON	Een toon kiezen voor binnenkomende gesprekken: <ul style="list-style-type: none"> • Uit • Laag (standaardinstelling) • Hoog
TOETSTOON	Het geluid in- of uitschakelen dat u hoort als u op een knop op het bedieningspaneel drukt. De opties zijn: <ul style="list-style-type: none"> • Uit • Laag (standaardinstelling) • Hoog
LUIDSPRKRVOL	Het luidsprekervolume van de Alles-in-één instellen. Deze instelling heeft ook invloed op de faxgeluiden van de Alles-in-één: <ul style="list-style-type: none"> • Uit • Laag (standaardinstelling) • Hoog

Submenu:	Handelingen:
SNELKEUZE BEW	U kunt het volgende met de snelkeuzelijst doen: <ul style="list-style-type: none"> • nummers toevoegen; • nummers verwijderen; • de lijst aanpassen; • de lijst afdrukken. Opmerking: zie pagina 62 voor meer informatie.
DAT/TIJD BWRK	Datum en tijd bewerken. Opmerking: controleer of u in elk vak een cijfer hebt ingevoerd. Bijvoorbeeld 01:00 voor 1:00.
FAX AANPASSEN	Uw naam of de naam van uw bedrijf en uw nummer invoeren. Deze gegevens worden gebruikt als titel zodat de ontvanger van de fax weet van wie de fax afkomstig is.
PAPIERFORMAAT	Selecteer: <ul style="list-style-type: none"> • A4 • Letter • Legal Opmerking: als er geen sterretje (*) wordt weergegeven, is in het kopieermenu een papierformaat geselecteerd dat niet geschikt is voor de fax.
PAPIERSOORT	De soort van het papier in de papiersteun opgeven. <ul style="list-style-type: none"> • Automatisch (standaardinstelling) • Normaal • Coated • Foto • Transparant Met Automatisch wordt de instelling aangepast aan de soort papier in de printer. Opmerking: zie pagina 27 voor meer informatie over speciale papiersoorten.
FAX DOORSTUREN	<ul style="list-style-type: none"> • Deze functie uitschakelen (standaard). • Een nummer invoeren waar de fax naar moet worden doorgestuurd. • De fax afdrukken en doorsturen.
GEAVANC. FAX	Druk op Selectie als u een menu wilt weergeven met geavanceerde opties (pagina 70).

Submenu:	Handelingen:
ONDERHOUD	<ul style="list-style-type: none"> • Inktvoorraad controleren. • Cartridges vervangen. • Inktcartridges uitlijnen. • Cartridges reinigen. • Druk een testpagina af. <p>Opmerking: bepaalde koppelingen zijn niet beschikbaar als een taak wordt uitgevoerd.</p>
INSTLLNGN WISSEN	<p>Opgeven wanneer de standaardinstellingen van de Alles-in-één moeten worden hersteld:</p> <ul style="list-style-type: none"> • Na twee minuten • Nooit
STD WAARDEN	<p>Standaardinstellingen instellen op:</p> <ul style="list-style-type: none"> • Fabrieksinstellingen • Huidige instellingen

Geavanceerde faxopties

Geavanceerde faxoptie:	Instelling:
Pog opnieuw kzn	<p>Het aantal pogingen dat gedaan moet worden, als de fax niet verzonden is:</p> <ul style="list-style-type: none"> • 0 keer • 1 keer • 2 keer (standaardinstelling) • 3 keer • 4 keer • 5 keer
Intrv opnw kzn	<p>De wachttijd voordat een nieuwe poging wordt gedaan om een fax te verzenden:</p> <ul style="list-style-type: none"> • 1 min • 2 min • 3 min (standaardinstelling) • 4 min • 5 min • 6 min • 7 min • 8 min

Geavanceerde faxoptie:	Instelling:
Faxbevestiging	<ul style="list-style-type: none"> • Uit. Er wordt geen statuspagina afgedrukt. • Altijd. Er wordt een statusrapport afgedrukt voor elke fax die u verzendt, waaronder opdrachten met fouten. • Bij fouten. Er wordt alleen een statusrapport afgedrukt voor opdrachten die niet zijn verzonden. Dit is de standaardinstelling.
Activ.rpt. mkn	<ul style="list-style-type: none"> • Op verzoek. U kunt bepalen of het rapport moet worden afgedrukt. Dit is de standaardinstelling. • Na 40 faxen. Het rapport wordt automatisch gemaakt nadat 40 faxen zijn afgedrukt.
Fax aanp aan pg	<ul style="list-style-type: none"> • Passend maken (standaardinstelling) • Twee pagina's
Voettekst fax	<ul style="list-style-type: none"> • Aan. Gebruik deze instelling als u wilt dat de tijd, datum en paginanummer worden toegevoegd onder aan binnenkomende faxen. Dit is de standaardinstelling. • Uit
Kiesmethode	<ul style="list-style-type: none"> • Toetstoon (standaardinstelling) • Puls • Achter PBX (Kiestoondetectie uitgeschakeld): een fax verzenden zonder te wachten op de kiestoon.
Belsignaal	<ul style="list-style-type: none"> • Elke (standaardinstelling) • Eén keer • Twee keer • Drie keer <p>Opmerking: u kunt speciale signalen kiezen, als deze beschikbaar zijn via de plaatselijke telefoondienst. Selecteer Elke als er geen speciale belsignalen beschikbaar zijn. Zie "Speciale belsignalen" op pagina 65 voor installatie-instructies.</p>
Kiesvoorgsl	<ul style="list-style-type: none"> • Geen (standaardinstelling) • Maken. U kunt een voorvoegsel maken van maximaal 8 tekens dat voor elk nummer wordt geplaatst dat wordt gekozen.
Scannen voor kzn	<ul style="list-style-type: none"> • Ja (standaardinstelling) • Ja. Deze instelling werkt alleen met de instelling Standaard of Fijn voor zwartwitfaxen.

Geavanceerde faxoptie:	Instelling:
Max verz.snelh	Een snelheid in bps: <ul style="list-style-type: none"> • 33.600(standaardinstelling) • 31.200 • 28.800 • 26.400 • 24.000 • 21.600 • 19.200 • 16.800 • 14.400 • 12.000 • 9600 • 7200 • 4800 • 2400
Foutcorrectie	<ul style="list-style-type: none"> • Aan (standaardinstelling) • Uit <p>Opmerking: doorgaans moet u foutcorrectie inschakelen. U kunt foutcorrectie echter uitschakelen als u een oude computer gebruikt of problemen ondervindt bij het verzenden van faxen.</p>
Taal	De gewenste taal

Geavanceerde faxoptie:	Instelling:
Landcode	<ul style="list-style-type: none"> • Argentinië • Australië • België • Brazilië • Bulgarije • Canada • Chili • China • Colombia • Denemarken • Duitsland • Ecuador • Egypte • Estland • Filippijnen • Finland • Frankrijk • Griekenland • Guam • Hongarije • Hongkong • Ierland • India • Indonesië • Israël • Italië • Japan • Kroatië • Letland • Litouwen • Luxemburg • Maagdeneilanden • Maleisië • Mexico • Nederland • Nieuw-Zeeland

Geavanceerde faxoptie:	Instelling:
Landcode (vervolg)	<ul style="list-style-type: none"> • Noorwegen • Oostenrijk • Peru • Polen • Portugal • Puerto Rico • Roemenië • Rusland • Saudi-Arabië • Singapore • Slovenië • Spanje • Taiwan • Thailand • Tsjechië • Turkije • Venezuela • Verenigd Koninkrijk • Verenigde Arabische Emiraten • Verenigde Staten • Zuid-Afrika • Zweden • Zwitserland

Opmerking: de huidige instelling wordt met een sterretje (*) aangeduid op de display.

Netwerk

Een netwerk is een groep apparaten die op elkaar aangesloten zijn zodat gegevens kunnen worden gedeeld. U kunt een losse netwerkadapter aanschaffen bij Lexmark. Hierna volgt een kort overzicht van enkele handelingen die u kunt uitvoeren als u de Alles-in-één in een netwerk wilt gebruiken.

- Afdrukken vanaf meerdere computers als de Alles-in-één op een computer is aangesloten.
- Kopiëren met het bedieningspaneel.
- De functie Afdrukken naar fax gebruiken. De functies van het hulpprogramma Faxinstellingen zijn echter niet beschikbaar. U moet de faxinstellingen opgeven met het bedieningspaneel.

Opmerking: u kunt de Alles-in-één niet gebruiken om te scannen via een netwerk.

Alles-in-één onderhouden

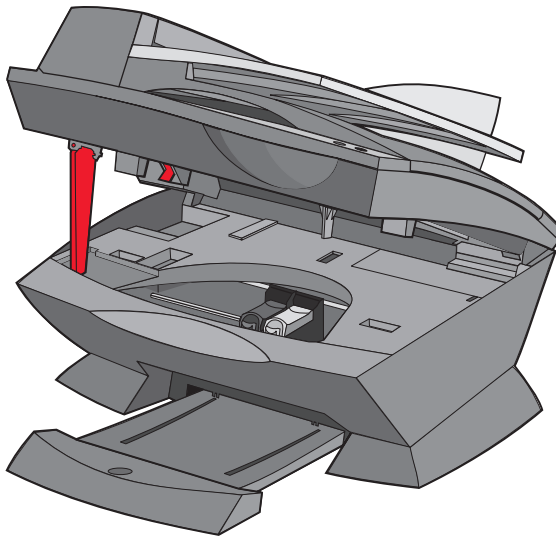
Inktcartridges vervangen

De Lexmark X6100 Series ondersteunt de volgende cartridges:

Artikel:	Artikelnummer:
Zwarte-inkcartridge	82
Kleureninkcartridge	83 of 88

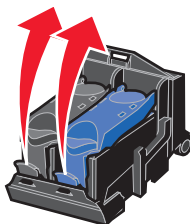
Opmerking: zie pagina 86 voor meer informatie over het bestellen van supplies.

- 1 Controleer of de Alles-in-één is ingeschakeld.
- 2 Til de scannereenheid op tot deze wordt opgevangen door de scannersteun.

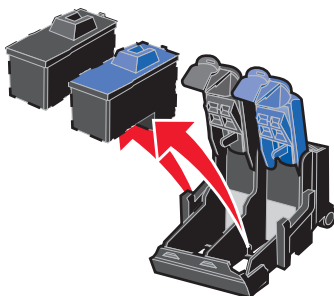


Als de Alles-in-één niet bezig is, beweegt de cartridgehouder zich naar de laadpositie.

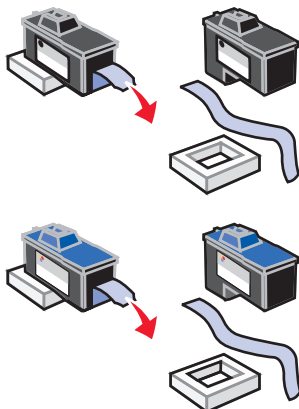
- 3 Druk de tabs op de deksels van de cartridges in en open de deksels.



- 4 Verwijder de oude cartridges. Bewaar de cartridges in een luchtdichte verpakking of gooi de cartridges weg.

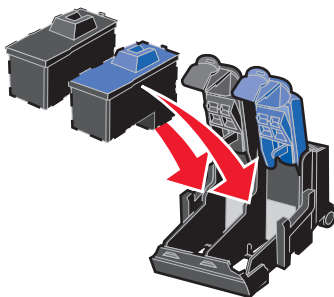


- 5 Als u nieuwe cartridges installeert, verwijdert u het schuimrubber, de stickers en de transparante tape aan de onderzijde van de cartridges.



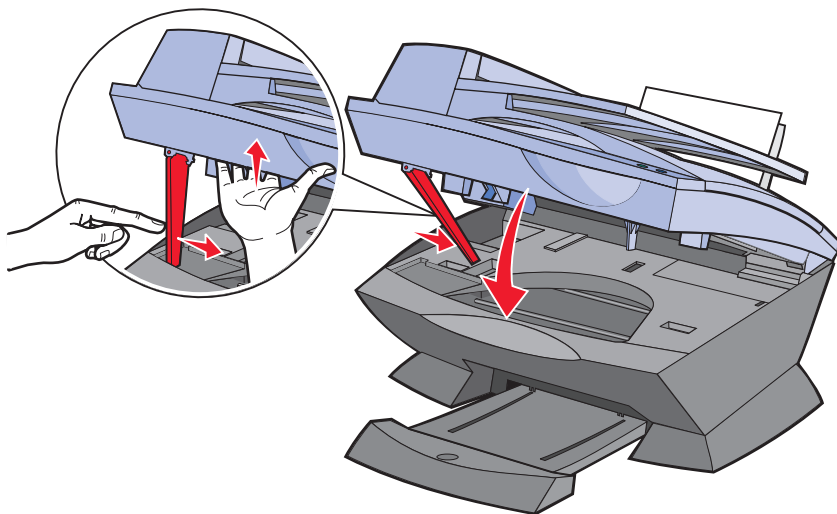
Waarschuwing: raak de goudkleurige contactgedeelten van de cartridges *niet* aan.

- 6** Plaats de zwarte-inktcartridge in de linkerhouder en de kleureninktcartridge in de rechterhouder.

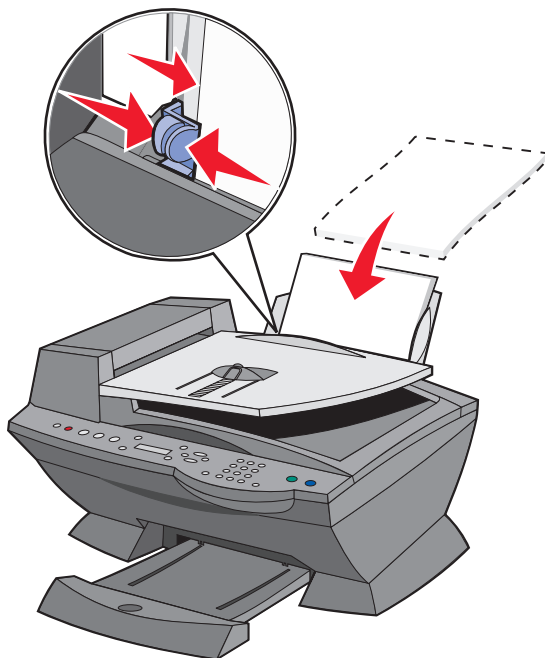


- 7** Klik de deksels vast.

- 8** Til de scannereenheid op en duw de scannersteun terug terwijl u de scannereenheid laat zakken tot deze volledig is gesloten.



9 Plaats papier in de papiersteun.



10 Gebruik de knoppen op het bedieningspaneel om de vragen op de display te beantwoorden:

- a** Als u een nieuwe, nooit eerder gebruikte kleureninktcartridge hebt geïnstalleerd, drukt u op **Selectie**.

Wanneer u een oude, eerder gebruikte cartridge hebt geïnstalleerd, drukt u één keer op de rechterpijl. Vervolgens drukt u op **Selectie**.

- b** Is het weergegeven artikelnummer het nummer van de gebruikte cartridge, dan drukt u op **Selectie**.

Als het niet het nummer van de gebruikte cartridge is, drukt u op de rechterpijl totdat het juiste artikelnummer verschijnt. Vervolgens drukt u op **Selectie**.

- c** Als u een nieuwe zwarte-inktcartridge hebt geïnstalleerd, drukt u op **Selectie**.

Hebt u een oude cartridge geïnstalleerd, dan drukt u één keer op de rechterpijl. Vervolgens drukt u op **Selectie**.

Het weergegeven artikelnummer moet het nummer van de gebruikte cartridge zijn.

- d Druk op **Selectie** om het artikelnummer te kiezen dat verschijnt.
- e Ga verder met “Inktcartridges uitlijnen” als u nieuwe cartridges hebt geïnstalleerd om de cartridges correct in te stellen.

Inktcartridges uitlijnen

U lijnt de inktcartridges in twee gevallen uit: als u nieuwe cartridges hebt geïnstalleerd en als u problemen met de afdrukkwaliteit wilt oplossen.

Na het installeren van nieuwe cartridges

Als u nieuwe inktcartridges hebt geïnstalleerd, verschijnt een bericht op het bedieningspaneel.

- 1 Zorg dat er papier in de papiersteun is geplaatst.
- 2 Druk op **Selectie** om een uitlijningspagina af te drukken.

Er verschijnt **Uitlijningspagina afdrukken** op de display en er wordt een uitlijningspagina afgedrukt. Als de uitlijningspagina is afgedrukt, is de automatische uitlijning voltooid.

Problemen met afdrukkwaliteit oplossen

U kunt de cartridges uitlijnen om de volgende problemen met afdrukkwaliteit te verhelpen:

- tekens zijn niet goed afgedrukt of niet uitgelijnd langs de linkermarge;
 - verticale rechte lijnen zijn afgedrukt met golvingen.
- 1 Plaats papier in de printersteun.
 - 2 Druk op **Kopiëren** op het bedieningspaneel.
 - 3 Druk op **Opties** tot **Onderhoud** verschijnt.

- 4 Druk op de rechtermijl tot **Lijn cartr** uit verschijnt en druk vervolgens op **Selectie**.

Er wordt een uitlijningspagina afgedrukt. Als deze pagina is afgedrukt, is de automatische uitlijning voltooid.

Afdrukkwaliteit verbeteren

Als u niet tevreden bent met de afdrukkwaliteit van het document, kunt u de afdrukkwaliteit als volgt verbeteren:

- Gebruik het juiste papier voor het document. Zo kunt u voor de foto-inkcartridge het beste fotopapier gebruiken.
- Gebruik zwaarder papier, helderwit papier of coated papier.
- Selecteer als volgt een hogere afdrukkwaliteit:
 - 1 Kies **Afdrukken** ► in het menu **Bestand** van de toepassing.
Het dialoogvenster Afdrukken verschijnt.
 - 2 Klik op **Eigenschappen**, **Voorkeuren** of **Opties** in het dialoogvenster Afdrukken.
 - 3 Selecteer **Beter** of **Best** in het gedeelte **Kwaliteit/snelheid**.

Als het document nog steeds niet de gewenste afdrukkwaliteit heeft, volgt u deze stappen:

- 1 Verwijder de inktcartridges en plaats deze vervolgens weer terug in de printer:
 - a Verwijder de inktcartridges. Zie pagina 77 voor meer informatie.
 - b Plaats de cartridges terug. Zie pagina 78 voor meer informatie.
 - c Druk het document opnieuw af.

2 Reinig de spuitopeningen:

Met het bedieningspaneel

- a Plaats papier in de Alles-in-één. Zie pagina 24 voor meer informatie.
- b Druk op **Kopiëren**.
- c Druk op **Opties** totdat **Onderhoud** verschijnt op de display.
- d Druk op de rechterpijl tot **Reinig cartr** verschijnt op de display.
- e Druk op **Selectie**. Er wordt een testpagina afgedrukt, waarbij inkt door de spuitopeningen wordt geperst om verstopte openingen te ontstoppen.
- f Druk het document nogmaals af om te controleren of de kwaliteit is verbeterd.
- g Als u niet tevreden bent met de afdrukkwaliteit, gaat u verder met stap 3 en drukt u het document nogmaals af.

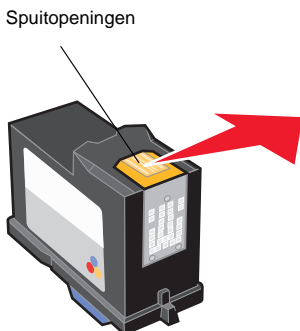
Met het Lexmark Takencentrum

- a Plaats papier in de printer. Zie pagina 24 voor meer informatie.
- b Klik op **Start ▶ Programma's ▶ Lexmark X6100 Series ▶ Lexmark X6100 Series Takenentrum**.
- c Klik op **Reinigen om horizontale strepen te voorkomen** op het tabblad Onderhoud.
- d Klik op **Afdrukken**. Er wordt een testpagina afgedrukt, waarbij inkt door de spuitopeningen wordt geperst om verstopte openingen te ontstoppen.
- e Druk het document nogmaals af om te controleren of de kwaliteit is verbeterd.
- f Als u niet tevreden bent met de afdrukkwaliteit, gaat u verder met stap 3 en drukt u het document nogmaals af.

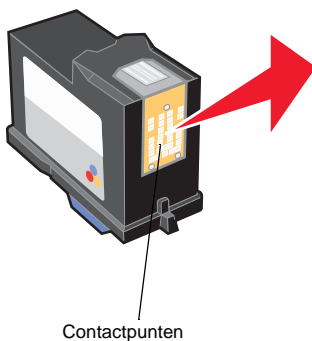
3 Spuitopeningen en contactpunten schoonvegen:

- a Verwijder de inktcartridges. Zie pagina 77 voor meer informatie.
- b Maak een schone zachte doek vochtig.

- c** Houd de doek voorzichtig ongeveer drie seconden tegen de spuitopeningen en veeg de spuitopeningen schoon in de aangegeven richting.



- d** Houd een ander schoon gedeelte van de doek voorzichtig ongeveer drie seconden tegen de contactpunten en veeg de contactpunten schoon in de aangegeven richting.



- e** Herhaal stap c en d met een ander schoon gedeelte van de doek.
f Laat de spuitopeningen en de contactpunten volledig opdrogen.
g Plaats de inktcartridges terug.
h Reinig de spuitopeningen. Zie pagina 83 voor meer informatie.
i Druk het document opnieuw af.

- j** Als de afdrukkwaliteit niet verbeterd is, herhaalt u de procedure bij stap 3 nog maximaal twee keer.
- k** Is de afdrukkwaliteit hierna nog steeds niet naar behoren, dan moet u de inktcartridges vervangen. Zie pagina 76 voor meer informatie.

Inktcartridges beschermen

Gebruik de volgende aanwijzingen voor een optimale levensduur van de inktcartridges en optimale prestaties van de Alles-in-één:

- Bewaar een nieuwe inktcartridge in de verpakking totdat u de cartridge gaat installeren.
- Verwijder de cartridge niet uit de Alles-in-één, tenzij u de cartridge wilt vervangen, reinigen of opbergen in een luchtdichte verpakking. Als u de cartridge langere tijd blootstelt aan de open lucht, kan de afdrukkwaliteit verminderen omdat de inkt uitdroogt.

De garantievoorwaarden van Lexmark zijn niet van toepassing op reparaties als gevolg van storingen en schade veroorzaakt door opnieuw gevulde cartridges. Het gebruik van opnieuw gevulde cartridges wordt afgeraden. Dergelijke cartridges verminderen de afdrukkwaliteit en kunnen schade aan de Alles-in-één toebrengen. Gebruik voor de beste resultaten alleen Lexmark supplies.

Glasplaat reinigen

Als de glasplaat inktvegen, vingerafdrukken of vlekken bevat, moet u deze reinigen.

U reinigt als volgt de glasplaat:

- Maak een schone, pluisvrije doek vochtig met een niet-krassend schoonmaakmiddel.
- Veeg de glasplaat voorzichtig schoon.

Opmerking: controleer of de inkt of eventuele correctievloeistof droog is voordat u het document op de glasplaat plaatst.

Supplies bestellen

Als u supplies voor de Alles-in-één wilt bestellen of een leverancier bij u in de buurt wilt zoeken, kunt u naar de weblocatie van Lexmark op www.lexmark.com gaan.

Artikel:	Artikelnummer:
Zwarte-inktcartridge	82
Kleureninktcartridge	83 of 88
USB-kabel	12A2405

Problemen oplossen

Problemen met instellen van de printer oplossen

Als u problemen ondervindt tijdens het instellen van de Alles-in-één, moet u rekening houden met de volgende punten:

- U ontgrendelt de scanplaat door de scannersteun naar beneden te duwen. Raadpleeg de afbeelding van de Alles-in-één op pagina 11 voor meer informatie over de locatie van de scannervergrendeling.
- Er mag slechts één Lexmark X6100 Series op de computer zijn aangesloten.
- Het besturingssysteem moet compatibel zijn met de Alles-in-één. De Lexmark X6100 Series ondersteunt de volgende besturingssystemen:

Windows 98

Windows 2000

Windows Me

Windows XP

Algemene problemen oplossen

Als er een probleem ontstaat met de Alles-in-één, moet u de volgende punten controleren voordat u contact opneemt met de klantenservice van Lexmark.

Als de Alles-in-één *niet* is aangesloten op een computer, moet u rekening houden met de volgende punten:

- De netvoedingskabel is stevig aangesloten op de Alles-in-één en op een stopcontact.
- U hebt de inktcartridges correct geïnstalleerd. Plaats de zwarte-inktkartridge in de linkerhouder en de kleureninktkartridge in de rechterhouder. Zie pagina 76 voor meer informatie.
- U hebt de sticker en tape verwijderd van de onderzijde van beide cartridges. Zie pagina 76 voor meer informatie.
- Het papier correct geplaatst is; Zie pagina 24 voor meer informatie.

Als de Alles-in-één *wel* is aangesloten op een computer, moet u rekening houden met de volgende punten:

- De computer en de Alles-in-één moeten zijn ingeschakeld.
- De Alles-in-één is rechtstreeks op de computer aangesloten.
- De Alles-in-één is ingesteld als standaardprinter.
- De USB-kabel moet goed zijn aangesloten op de computer en de Alles-in-één. Als u een USB-kabel met het artikelnummer 12A2405 wilt aanschaffen, kunt u dit doen op de weblocatie van Lexmark op www.lexmark.com.

Als er zich een probleem met de Alles-in-één voordoet, moet u de volgende punten controleren:

- U moet de scanner ontgrendelen:
 - 1 Druk op **Aan/uit** om de Alles-in-één uit te zetten.
 - 2 De scanner ontgrendelen.
 - 3 Druk op **Aan/uit** om de Alles-in-één weer aan te zetten.

Opmerking: als u de scanner niet hebt ontgrendeld, hoort u een harde knal als u de Alles-in-één inschakelt.

- U moet beide inktcartridges installeren. De Lexmark X6100 Series werkt alleen als beide inktcartridges zijn geïnstalleerd. Zie pagina 76 voor meer informatie over het installeren van de cartridges.
- U moet de stickers, de transparante tape en het schuimrubber van de onderzijde van de inktcartridges verwijderen. Zie pagina 77 voor een afbeelding.

Probleem:	Zie:
Document wordt niet afgedrukt	pagina 89
Document wordt langzaam afgedrukt	pagina 89
Document wordt onjuist ingevoerd of loopt vast	pagina 90
Afdrukkwaliteit van het document is slecht	pagina 93
Document is te licht of te donker	pagina 93
Displaytaal is niet de gewenste taal	pagina 95
Datum en tijd op de display zijn onjuist	pagina 95
Geen communicatie tussen de Alles-in-één en de computer	pagina 96
Kopieer kwaliteit Zwart-wit is niet naar wens	pagina 96

Probleem:	Zie:
Document heeft een dambordpatroon	pagina 97
Gescande afbeelding is niet correct bijgesneden	pagina 98
Randen van gescande documenten worden bijgesneden	pagina 99
Scannereenheid sluit niet	pagina 99
Faxinstellingen moeten worden aangepast	pagina 99
Alles-in-één scant en kopieert zonder voorbereidende scan	pagina 100
Foutberichten en knipperende lampjes	pagina 100
Faxen kunnen niet worden verzonden	pagina 104
Faxen kunnen niet worden ontvangen	pagina 105
De ontvangen fax is leeg	pagina 105
De ontvangen fax is met slechte kwaliteit afgedrukt	pagina 105

Document wordt niet afgedrukt

- Controleer of de cartridges correct zijn geïnstalleerd. Zie pagina 76 voor meer informatie.
- Gebruik een onbeschadigde USB-kabel.
- Controleer de status van de Alles-in-één om na te gaan of het document niet in de wachtstand staat en de afdruktaak niet is onderbroken.

U controleert als volgt de status van de Alles-in-één:

- 1** Klik op **Start** ▶ **Instellingen** ▶ **Printers**.
 - 2** Dubbelklik op het pictogram van de **Lexmark X6100 Series** en klik op **Printer**.
 - 3** Zorg dat het selectievakje **Afdrukken onderbreken** niet is ingeschakeld.
 - 4** Druk een testpagina af.
- Controleer het programma.

Document wordt langzaam afgedrukt

- Sluit alle programma's die u niet gebruikt.

- Verlaag de afdrukresolutie (met Snel en Normaal wordt sneller afgedrukt dan met Beter en Best).

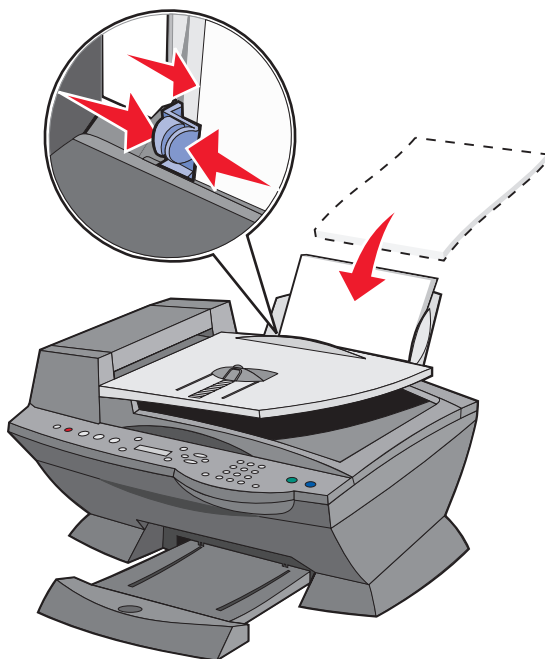
Opmerking: het afdrukken van foto's of documenten met afbeeldingen neemt meer tijd in beslag dan het afdrukken van normale tekst.

- Ga na of u het RAM-geheugen (Random Access Memory) van de computer moet uitbreiden.

Document wordt onjuist ingevoerd of loopt vast

Papier wordt onjuist ingevoerd of er worden meerdere vellen tegelijk ingevoerd

- Gebruik papier dat geschikt is voor inkjetprinters.
- Duw het papier niet te ver in de Alles-in-één.
- Plaats niet te veel papier in de Alles-in-één. Zie pagina 24 voor meer informatie.
- Zorg dat de papiergeleider tegen de linkerkant van het papier is geschoven en dat deze het papier in de papiersteun niet buigt.



- Plaats de Alles-in-één op een vlakke, regelmatige ondergrond.
- Selecteer de juiste papiersoort en het juiste papierformaat.
- Selecteer Letter (banner) of A4 (banner) in Printereigenschappen als u een banner afdrukt. Zie pagina 19 voor meer informatie.

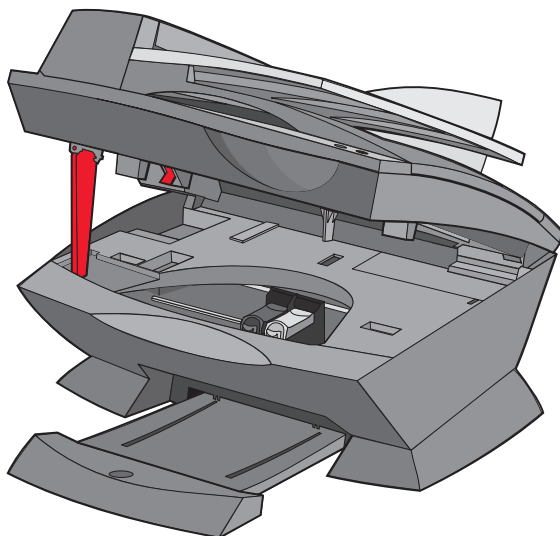
Papierstoringen

Als er zich een papierstoring voordoet in de papiersteun, verwijdert u het papier uit de Alles-in-één. Ga als volgt te werk als het papier zich te ver in de Alles-in-één bevindt en niet kan worden verwijderd:

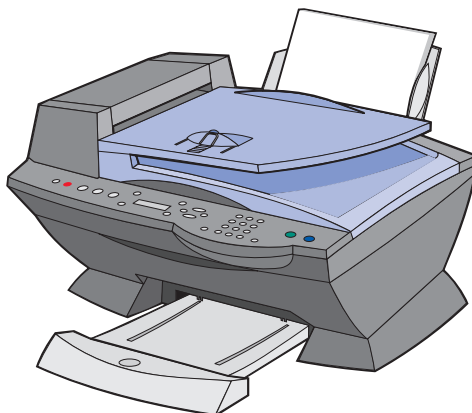
- 1 Druk op **Aan/uit** om de Alles-in-één uit te zetten.
- 2 Trek het papier langzaam uit de printer.

Ga als volgt te werk als u niet bij het papier kunt omdat het te ver in de Alles-in-één is gevoerd:

- a Til de scannereenheid op en trek het papier eruit.



- b** Laat de scannereenheid zakken om deze te sluiten.

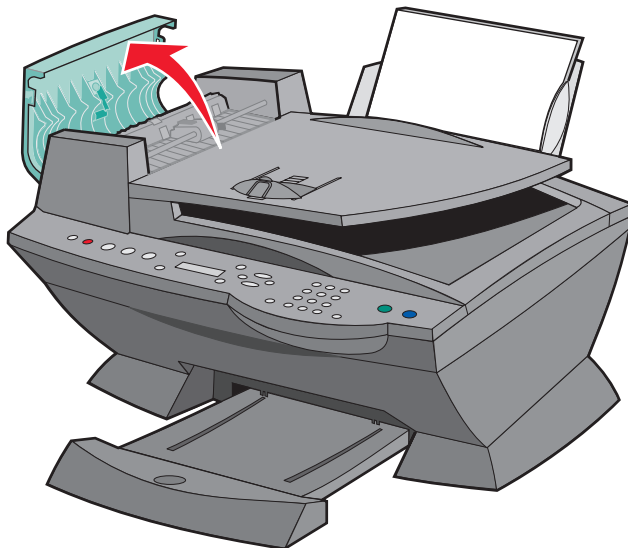


- 3** Druk op **Aan/uit** om de Alles-in-één aan te zetten en het document af te drukken.

Opmerking: selecteer Letter (banner) of A4 (banner) in Printereigenschappen als u een banner afdrukt. Zie “Printereigenschappen gebruiken” op pagina 19 voor meer informatie.

Ga als volgt te werk als er zich een papierstoring voordoet in de ADI:

- 1 Schakel de Alles-in-één uit.
- 2 Open de ADI.



- 3 Verwijder het vastgelopen papier.
- 4 Sluit de ADI.
- 5 Zet de Alles-in-één aan.
- 6 Druk de ontbrekende pagina's af.

Afdrukkwaliteit van het document is slecht

Document is te licht of te donker

U kunt het document lichter of donkerder maken via het bedieningspaneel.

- 1 Druk op **Licht/donker** op het bedieningspaneel.
- 2 Druk op de rechterpijl om het document donkerder te maken en op de linkerpil om het lichter te maken.
- 3 Druk op **Selectie** als het sterretje (*) op de display naar de juiste positie is verplaatst.

Verticale rechte lijnen zijn rafelig

U verbetert als volgt de afdrukkwaliteit van verticale rechte lijnen in tabellen, randen en grafieken:

- Test de uitlijning van de cartridge. Zie pagina 81 voor meer informatie.
- Reinig de spuitopeningen. Zie pagina 83 voor meer informatie.

Ontbrekende of onverwachte tekens

Controleer of de glasplaat schoon is.

- 1 Maak een schone, pluisvrije doek vochtig met water.
- 2 Veeg de glasplaat voorzichtig schoon.

Opmerking: controleer of de inkt of eventuele correctievloeistof droog is voordat u het document op de glasplaat plaatst.

Afdruk is te donker of vlekkerig

- Laat de inkt drogen voordat u het papier aanpakt.
- Selecteer de juiste papiersoort en het juiste papierformaat bij Eigenschappen, Voorkeuren of in het Takencentrum.
- Zorg dat het papier recht en ongekreukeld wordt ingevoerd.
- Selecteer de juiste kwaliteit voor de papiersoort. Als u afdrukt op inkjetpapier, selecteert u **Snel** op het tabblad Kwaliteit/exemplaren van Eigenschappen, Voorkeuren of in het Takencentrum.
- Reinig de spuitopeningen. Zie pagina 83 voor meer informatie.

Afdrukken bevatten afwisselend lichte en donkere stroken (afdrukken verloopt niet constant)

U moet wellicht de hoogste afdrukkwaliteit selecteren als het document afwisselende lichte en donkere stroken bevat.

- 1 Open het gewenste bestand en klik op **Bestand ▶ Afdrukken**.
- 2 Klik in het dialoogvenster Afdrukken op **Eigenschappen, Voorkeuren, Opties** of **Instellen** (afhankelijk van het programma of besturingssysteem).
- 3 Selecteer **Best** op het tabblad Kwaliteit/exemplaren.

Slechte afdrukqualiteit aan de randen van de pagina

Net als met andere Alles-in-één-apparaten, kunt u met de Lexmark X6100 Series niet afdrukken op de uiterste randen van het papier. Hanteer de volgende minimuminstellingen:

- Linker- en rechtermarge:
 - 6,35 mm (0,25 inch) voor alle papierformaten behalve A4
 - 3,37 mm (0,133 inch) voor A4-papier
- Bovenmarge:
1,7 mm (1,702 mm)
- Ondermarge:
16,51 mm (0,65 inches)

Kleuren zijn vaag of worden niet volledig afgedrukt

- Controleer de afbeelding voor de inktvoorraad op het tabblad Cartridges van het printerbeheerprogramma.
- Gebruik een andere kleurinstelling.

Displaytaal is niet de gewenste taal

Als de taal op de display van de Alles-in-één niet de gewenste taal is, wijzigt u als volgt de taal:

- 1** Druk op **Opties** op het bedieningspaneel tot **Taa1** op de display verschijnt.
- 2** Gebruik de rechterpijl om door de lijst met talen te bladeren.
- 3** Druk op **Selectie** als de gewenste taal op de display verschijnt om de taal als standaard op te slaan.

Datum en tijd op de display zijn onjuist

U stelt als volgt de huidige datum en tijd in:

- 1** Druk op **Faxen** op het bedieningspaneel.
- 2** Druk op **Opties** tot **DAT/TLJD BWRK:** verschijnt op de display.

U wijzigt als volgt de datum:

- a** Druk op **Selectie**.
- b** Voer met de toetsen op het toetsenblok de datum in die u op de Alles-in-één wilt weergeven.
- c** Druk op **Selectie**.

Opmerking: als de datum verkeerd is ingevoerd, wordt de datum die wordt weergegeven de standaardinstelling.

U wijzigt als volgt de tijd:

- a** Druk één keer op de rechterpijl en vervolgens op **Selectie**.
- b** Voer met de toetsen op het toetsenblok de tijd in die u op de Alles-in-één wilt weergeven.
- c** Druk op **Selectie**.
- d** Druk op **1** voor a.m., **2** voor p.m. of **3** voor de 24-uurs tijdnootatie.

Opmerking: als de tijd verkeerd is ingevoerd, wordt de tijd die wordt weergegeven de standaardinstelling.

Geen communicatie tussen de Alles-in-één en de computer

- Maak de USB-kabel los en sluit deze weer aan. Raadpleeg de installatiehandleiding voor meer informatie.
- Trek de stekker uit het stopcontact en sluit deze vervolgens weer aan. (Raadpleeg de installatiedocumentatie voor meer informatie.) Sluit het netsnoer weer aan op het stopcontact en schakel het apparaat weer in.
- Start de computer opnieuw op. Zie “Software verwijderen en opnieuw installeren” op pagina 103 als het probleem blijft optreden.

Kopieerkwaliteit Zwart-wit is niet naar wens

U moet wellicht een geavanceerde kopieerinstelling wijzigen in het Takencentrum.

- 1** Dubbelklik op het pictogram **Lexmark X6100 Series Takencentrum** op het bureaublad.

Het hoofdvenster voor de Alles-in-één verschijnt.

- 2** Klik op **Meer kopieerinstellingen weergeven**.

- 3 Klik op **Geavanceerde kopieeropties weergeven** en vervolgens op de tab **Scannen**.
- 4 Selecteer **Grijs** in de vervolgkeuzelijst Kleurdiepte.
- 5 Klik op **OK**.

Document heeft een dambordpatroon

Als u scant of kopieert van een afgedrukte bron en een dambordpatroon op het document ziet, kunt u dit op de onderstaande wijze verwijderen.

Voor scannen:

- 1 Dubbelklik op het pictogram **Lexmark X6100 Series Takencentrum** op het bureaublad.
Het hoofdvenster voor de Alles-in-één verschijnt.
- 2 Klik op **Meer scaninstellingen weergeven**.
- 3 Selecteer **Tijdschrift/krant** in het menu Wat wordt er gescand?
- 4 Klik op **Nu scannen**.

Voor kopiëren:

- 1 Dubbelklik op het pictogram **Lexmark X6100 Series Takencentrum** op het bureaublad.
Het hoofdvenster voor de Alles-in-één verschijnt.
- 2 Klik op **Meer kopieerinstellingen weergeven**.
- 3 Klik op **Geavanceerde kopieerinstellingen weergeven**.
- 4 Selecteer het tabblad **Afbeeldingspatronen**.
- 5 Controleer of het tweede selectievakje is ingeschakeld om afbeeldingspatronen uit documenten uit tijdschriften of kranten te verwijderen.
- 6 Klik op **OK**.

Gescande afbeelding is niet correct bijgesneden

U kunt automatisch bijsnijden uitschakelen of instellen hoe een afbeelding wordt bijgesneden.

U schakelt als volgt automatisch bijsnijden uit:

- 1** Dubbelklik op het pictogram **Lexmark X6100 Series Takencentrum** op het bureaublad.
Het hoofdvenster voor de Alles-in-één verschijnt.
- 2** Klik op **Meer scaninstellingen weergeven**.
- 3** Klik op **Geavanceerde scaninstellingen weergeven**.
- 4** Selecteer het tabblad **Scannen**.
- 5** Klik op **Te scannen gebied selecteren** en selecteer een formaat in de vervolgkeuzelijst.
- 6** Klik op **OK**.

U stelt als volgt in hoe de afbeelding wordt bijgesneden:

- 1** Dubbelklik op het pictogram **Lexmark X6100 Series Takencentrum** op het bureaublad.
Het hoofdvenster voor de Alles-in-één verschijnt.
- 2** Klik op **Meer scaninstellingen weergeven**.
- 3** Klik op **Geavanceerde scaninstellingen weergeven**.
- 4** Klik op de tab **Scannen**.
- 5** Selecteer **Te scannen item automatisch bijsnijden**.
- 6** Schuif de regelaar op de balk Tolerantie naar links om minder bij te snijden of naar rechts om meer bij te snijden.
- 7** Klik op **OK**.

Randen van documenten worden bijgesneden

Als het document aan de randen wordt bijgesneden, gaat u als volgt te werk:

- 1 Druk op **Kopiëren** of **Faxen** op het bedieningspaneel.
- 2 Druk op **Opties** tot **Kleiner/groter** verschijnt op de display.
- 3 Druk op de rechterpijl tot **Passend op pagina** verschijnt.
- 4 Druk op **Selectie**.

Scannereenheid sluit niet

U sluit als volgt de scannereenheid na het installeren van inktcartridges, het ontgrendelen van de glasplaat of het verwijderen van een papierstoring:

- 1 Til de scannereenheid met beide handen op.
- 2 Verplaats met uw ene hand de scannersteun naar rechts en trek met uw andere hand de scannereenheid omlaag.

Opmerking: zorg dat de scannereenheid volledig sluit.

Faxinstellingen moeten worden aangepast

- 1 Dubbelklik op het pictogram **Lexmark X6100 Series Takencentrum** op het bureaublad.
Het hoofdvenster voor de Alles-in-één verschijnt.
- 2 Klik op **Onderhoud/problemen oplossen** in de linkerbovenhoek.
- 3 Klik op **Het hulpprogramma Faxinstellingen weergeven** bij Hulpprogramma Faxinstellingen.
- 4 Wijzig de instellingen naar wens.
- 5 Klik op **Instellingen opslaan**.

Alles-in-één scant en kopieert zonder voorbereidende scan

- 1** Druk op **Scannen** of **Kopiëren** op het bedieningspaneel.
- 2** Druk op **Opties** tot **ORIGINEEL** verschijnt.
Druk op **Selectie** om **Automatisch** (standaard) te kiezen.
- 3** Druk op **Kleiner/groter** op het bedieningspaneel en druk op de rechterpijl tot **Passend op pagina** verschijnt.
- 4** Druk op **Kleur** of **Zwart**.

Er wordt een voorbereidende scan gemaakt van het oorspronkelijke document om het formaat te bepalen. Vervolgens wordt het oorspronkelijke document op het opgegeven papierformaat gepast en gescand.

Foutberichten en knipperende lampjes

In dit gedeelte vindt u uitleg over de betekenis van de foutberichten van de Alles-in-één-software op het scherm of de display en de knipperende lampjes op de display van de Alles-in-één.

Inkt is bijna op, bericht

Een van de cartridges in de printer is bijna leeg. De waarschuwing Inkt is bijna op wordt weergegeven als de inktcartridges nog ongeveer 25%, 15% en 5% inkt bevatten. Als een van deze berichten verschijnt kunt u het volgende doen:

- Klik op **OK**.
- Klik op **?** om informatie te krijgen over het bestellen van supplies.
- Bestel een nieuwe inktcartridge of zoek een leverancier bij u in de buurt op de weblocatie van Lexmark op www.lexmark.com.

Zie pagina 76 voor meer informatie over het installeren van een nieuwe inktcartridge.

Papierstoring, bericht

U gaat als volgt te werk als er een papierstoring optreedt in de Alles-in-één:

- 1 Klik op **Start ▶ Programma's ▶ Lexmark X6100 Series ▶ Lexmark X6100 Series Printeroplossingen**.
- 2 Klik op de tab **Problemen oplossen** aan de linkerkant van het scherm.
- 3 Klik op **Papierstoringen verhelpen en voorkomen**.
- 4 Volg de instructies op de display om het bericht te wissen. Zie pagina 91 voor informatie over het verhelpen van papierstoringen.

Papier is op, bericht

Als het papier in de Alles-in-één op is, verschijnt het bericht **Plaats papier en kies selectie** op de display.

- 1 Volg deze instructies om het bericht van de display te verwijderen.
- 2 Druk het document af.

Opmerking: zie pagina 101 voor meer informatie als de Alles-in-één een papierstoring heeft.

Hardwarefout: 401

De Alles-in-één-scanner is vastgelopen.

- 1 Druk op **Aan/uit** om de Alles-in-één uit te zetten.
- 2 Trek de stekker van de Alles-in-één uit het stopcontact.
- 3 Zorg ervoor dat de scanner ontgrendeld is.
- 4 Steek de stekker van de Alles-in-één weer in het stopcontact.
- 5 Druk op **Aan/uit** om de Alles-in-één aan te zetten.

Cartridgefout: 50C

Er is kortsluiting opgetreden in de inktcartridge.

- 1 Druk op **Aan/uit** om de Alles-in-één uit te zetten.
- 2 Trek de stekker van de Alles-in-één uit het stopcontact.
- 3 Sluit de Alles-in-één aan.
- 4 Zet de Alles-in-één aan.
- 5 Verwijder de inktcartridges uit het apparaat en installeer deze opnieuw.

Opmerking: zie "Meer opties voor het oplossen van problemen" op pagina 103 of vervang de cartridges als het probleem zich blijft voordoen.

Hardwarefout: 502

De Alles-in-één is vastgelopen.

- 1 Druk op **Aan/uit** om de Alles-in-één uit te zetten.
- 2 Trek de stekker van de Alles-in-één uit het stopcontact.
- 3 Controleer of er papierstoringen zijn.
- 4 Steek de stekker van de Alles-in-één weer in het stopcontact.
- 5 Druk op **Aan/uit** om de Alles-in-één aan te zetten.

Aan/uit-lampje knippert twee keer

De inktcartridgehouder is wellicht vastgelopen. Controleer of er een foutbericht wordt weergegeven.

- 1 Schakel de Alles-in-één uit.
- 2 Zet de Alles-in-één na een paar seconden weer aan.

Software verwijderen en opnieuw installeren

Als de Alles-in-één niet goed werkt of er verschijnt een foutbericht voor communicatie wanneer u de Alles-in-één gebruikt, moet u mogelijk de printersoftware verwijderen en opnieuw installeren.

- 1 Klik op **Start ▶ Programma's ▶ Lexmark X6100 Series ▶ Installatie Lexmark X6100 Series ongedaan maken**.
- 2 Volg de instructies op het scherm om de Alles-in-één-software te verwijderen.
- 3 Start de computer opnieuw op voordat u de Alles-in-één-software opnieuw installeert.
- 4 Plaats de cd-rom en volg de aanwijzingen op het scherm om de software te installeren.

Meer opties voor het oplossen van problemen

U gaat als volgt te werk als de voorgaande oplossingen het probleem met de Alles-in-één niet verhelpen:

- Raadpleeg Lexmark Printeroplossingen voor meer informatie over het oplossen van problemen:
 - 1 Klik op **Start ▶ Programma's ▶ Lexmark X6100 Series ▶ Lexmark X6100 Series Printeroplossingen**.
 - 2 Klik op de tab **Problemen oplossen** aan de linkerkant van het scherm.
- Ga naar <http://support.lexmark.com/> voor meer informatie.

Problemen met faxen oplossen

Zoek het probleem dat het meest overeenkomt met het probleem dat u ondervindt:

Symptoom:	Probleem:	Oplossing:
Faxen kunnen niet worden verzonden	De Alles-in-één staat niet aan.	Druk op de aan/uit-knop. Het aan/uit-lampje gaat branden.
	Faxnummer, landcode of tijd en datum zijn niet correct ingesteld.	U moet het faxnummer, de landcode en de tijd en datum instellen. Zie "FAX AANPASSEN" op pagina 69 om het faxnummer in te stellen. Zie "Landcode" op pagina 73 om de landcode in te stellen. Zie "DAT/TIJD BWRK" op pagina 69 om de tijd en datum in te stellen.
	De Alles-in-één gebruikt een niet-ondersteunde lijn (DSL, ISDN of kabelmodem).	Zie "Niet-ondersteunde lijn gebruiken" op pagina 106.
	De telefoonlijn wordt gebruikt door een ander apparaat.	Wacht tot het andere apparaat klaar is voor u de fax verzendt.
	Het originele document is niet juist geplaatst.	Plaats het originele document met de bedrukte zijde naar beneden in de linkerachterhoek van de glasplaat of met de bedrukte zijde omhoog in de ADI.
	Er is papier vastgelopen.	Zie "Papierstoringen" op pagina 91.
	Het geheugen is vol.	Kies eerst het nummer van het ontvangende apparaat en scan het originele document met één pagina tegelijk.
	Er zijn kabels losgeraakt (netvoeding, telefoon, hoorn of antwoordapparaat).	Controleer of alle kabels stevig zijn aangesloten.
	Snelkeuze is niet juist ingesteld.	Zie "Snelkeuze instellen" op pagina 62.
	De kiestoon wordt niet herkend.	Zie "Handmatig een faxnummer kiezen tijdens het telefoneren" op pagina 65 als u de functie voor kiezen met de hoorn op de haak wilt instellen.

Symptoom:	Probleem:	Oplossing:
Faxen kunnen niet worden ontvangen	Het papier is correct geplaatst.	Zie "Normaal papier in de papiersteun plaatsen" op pagina 24 of "Een oorspronkelijk document in de AD1 plaatsen" op pagina 28.
	De sticker en de tape zijn verwijderd van de inktcartridges.	Verwijder de sticker, de transparante tape en het schuimrubber van de onderzijde van de inktcartridges. Zie pagina 77 voor een afbeelding.
	De inktcartridge bevat weinig of geen inkt.	Vervang de inktcartridge door een nieuwe cartridge.
	Speciale signalen zijn niet correct ingesteld.	Zie "Speciale besignalen" op pagina 65.
	Er is papier vastgelopen.	Zie "Papierstoringen" op pagina 91.
	De wisselgesprekfunctie is niet juist ingesteld.	Het verzenden van faxen wordt mogelijk onderbroken als de wisselgesprekfunctie is ingeschakeld. Schakel deze functie daarom uit voor u faxen verzendt of ontvangt. Neem contact op met het telefoonbedrijf voor de toetsenblokcode waarmee u deze functie tijdelijk kunt uitschakelen.
De ontvangen fax is leeg	De originele fax is ondersteboven geplaatst.	Zorg dat de fax correct is geplaatst.
	Het ontvangende faxapparaat bevat geen inkt.	Vervang de inktcartridge door een nieuwe cartridge.
	De zwarte-inkcartridge of kleureninkcartridge is niet geïnstalleerd.	Installeer beide inktcartridges. De Alles-in-één werkt alleen als beide inktcartridges zijn geïnstalleerd. Zie pagina 76 voor meer informatie over het installeren van de cartridges.
	De datum en tijd zijn niet correct ingesteld.	Zie "DAT/TIJD BWRK" op pagina 69.
De ontvangen fax is met slechte kwaliteit afgedrukt	Het originele document is van slechte kwaliteit.	Gebruik een origineel document met een goede afdrুকwaliteit.
	Het ontvangende faxapparaat bevat weinig inkt.	Vervang de inktcartridge door een nieuwe cartridge.

Niet-ondersteunde lijn gebruiken

De faxmodem in de Alles-in-één is een analoog apparaat. U kunt de modem niet gebruiken met ISDN, DSL of een digitaal telefoonsysteem met automatische overschakeling (PBX). Als u de Alles-in-één echter aansluit op bepaalde apparaten, kunt u de faxfunctie naast digitale telefoonsystemen gebruiken.

U sluit als volgt de Alles-in-één aan zonder een niet-ondersteunde lijn:

Sluit een actieve telefoonlijn aan op de Alles-in-één en de wandaansluiting voor de telefoon.

U sluit als volgt de Alles-in-één aan met een niet-ondersteunde lijn:

- Als u een ISDN-telefoondienst gebruikt, sluit u de Alles-in-één aan op een analoge telefoonpoort (R-interfacepoort) of een ISDN-terminaladapter. Neem contact op met uw ISDN-aanbieder voor informatie over en het aanvragen van een R-interfacepoort.
- Gebruikt u een DSL-telefoondienst (Digital Subscriber Line), dan kunt u de Alles-in-één aansluiten op een DSL-filter of router waarmee beperkt analoge bewerkingen kunnen worden uitgevoerd (in plaats van digitale bewerkingen).
- Wanneer u een PBX-telefoondienst gebruikt, moet u een analoge lijn installeren voor een faxapparaat.

Kennisgevingen

Conformiteit met de richtlijnen van de FCC (Federal Communications Commission)

Dit apparaat voldoet aan de voorschriften in Deel 68 van de FCC-regels en aan de voorwaarden die worden gehanteerd door ACTA (America's Carriers Telecommunication Association). Op de achterkant van dit apparaat vindt u een label met daarop onder andere een identificatiecode met de notatie US:AAAEQ##TXXXX. Deze code moet u doorgeven aan het telefoonbedrijf als hierom wordt gevraagd.

Dit apparaat is voorzien van een RJ-11C USOC-aansluiting (Universal Service Order Code).

De stekker en aansluiting waarmee u het apparaat aansluit op de aanwezige bekabeling of een telefoonnetwerk moeten voldoen aan de relevante bepalingen in Deel 68 van de FCC-regels en aan de voorwaarden van de ACTA. Het telefoonsnoer en de modulaire stekker die bij dit product worden geleverd, voldoen aan deze bepalingen en voorwaarden. Het apparaat is ontworpen voor verbinding met een modulaire aansluiting die ook voldoet aan de voorschriften. Zie pagina 3 voor meer informatie.

Met REN (Ringer Equivalence Number) wordt het aantal apparaten bepaald dat kan worden

aangesloten op een telefoonlijn. Als er te veel REN's op een telefoonlijn worden aangesloten, gaan de apparaten mogelijk niet over bij een binnenkomend gesprek. Meestal mag het totaal van de REN's niet hoger zijn dan vijf (5.0). Neem contact op met het telefoonbedrijf voor het exacte aantal apparaten dat op basis van het aantal REN's kan worden aangesloten op een lijn. Voor producten die zijn goedgekeurd na 23 juli 2001 is het REN onderdeel van de code met de notatie US:AAAEQ##TXXXX. De hekjes (##) verwijzen naar het REN zonder komma, bijvoorbeeld 03 voor een REN van 0,3. Voor producten die eerder zijn goedgekeurd, wordt het REN op een apart label aangegeven.

Als dit apparaat schade veroorzaakt aan het telefoonnetwerk, wordt u van tevoren ingelicht door het telefoonbedrijf dat de service wellicht tijdelijk moet worden onderbroken. Als het telefoonbedrijf klanten niet van tevoren kan inlichten, zal het bedrijf dit zo snel mogelijk doen. Tevens wordt u geïnformeerd over de mogelijkheid tot het indienen van een klacht bij de FCC.

Het telefoonbedrijf kan wijzigingen aanbrengen in haar faciliteiten, apparatuur, activiteiten of procedures die invloed kunnen hebben op de werking van dit apparaat. Als dit het geval is, wordt u van tevoren ingelicht door het telefoonbedrijf zodat u de nodige maatregelen kunt

nemen om onderbreking van de service te voorkomen.

U kunt via de website www.lexmark.com contact opnemen met Lexmark International, Inc. als u problemen ondervindt met dit apparaat of wanneer u meer wilt weten over reparatiemogelijkheden en garantiebepalingen. Als het apparaat schade veroorzaakt aan het telefoonnetwerk, kan het telefoonbedrijf u vragen het apparaat los te koppelen van het netwerk totdat het probleem is opgelost.

Dit apparaat bevat geen onderdelen die onderhouden door de gebruiker vereisen. Neem contact op met Lexmark International, Inc voor informatie over reparatiemogelijkheden en garantiebepalingen. Zie de vorige alinea voor contactgegevens.

Op aansluiting op gemeenschappelijke telefoonlijnen zijn staatstarieven van toepassing. Neem contact op met de nutsbedrijven voor meer informatie.

Als u een alarminstallatie gebruikt die op de telefoonlijn is aangesloten, moet u nagaan of de werking van de alarminstallatie niet wordt verhinderd door de installatie van dit apparaat. Neem contact op met het telefoonbedrijf of een bevoegde installateur als u wilt weten wat de oorzaken kunnen zijn van een niet-functionerende alarminstallatie.

Telefoonbedrijven melden dat elektrische

piekspanning, doorgaans veroorzaakt door bliksemflitsen, erg schadelijk is voor apparaten die zijn aangesloten op stopcontacten. Dit is een landelijk probleem. U kunt het beste een overspanningsbeveiliging plaatsen in het stopcontact waarop het apparaat is aangesloten. Hiermee kunt u schade voorkomen die wordt veroorzaakt door onweer of andere elektrische piekspanning.

Krachtens de Telephone Consumer Protection Act van 1991 is het verboden om met computers of andere elektronische apparaten, waaronder faxapparaten, berichten te verzenden die in de onder- of bovenmarge van elke of de eerste pagina van de verzending, niet de volgende gegevens bevatten: de datum en tijd waarop het bericht is verzonden, identificatie van de verzender van het bericht (bedrijf, andere rechtspersoon of individu) en het telefoonnummer van het verzendende apparaat of van het bedrijf, andere rechtspersoon of individu. (Het telefoonnummer mag geen 900-nummer zijn of een ander telefoonnummer waarvoor de kosten hoger zijn dan die voor lokale of interlokale verbindingen.)

Zie "Fax aanpassen" op pagina 12 voor meer informatie over het programmeren van deze gegevens in het faxapparaat.

Kennisgeving voor gebruikers van het Canadese telefoonnetwerk

Dit product voldoet aan de voorschriften in de relevante Industry Canada Technical Specifications.

Het REN (Ringer Equivalence Number) is een indicatie van het

maximumaantal terminals dat mag worden aangesloten op de telefooninterface. U kunt een willekeurig aantal apparaten aansluiten, mits de som van de REN's van de apparaten niet hoger is dan vijf. Het REN van de modem vindt u op het label achter op het apparaat.

Telefoonbedrijven melden dat elektrische piekspanning, doorgaans veroorzaakt door bliksemflitsen, erg schadelijk is voor apparaten die zijn aangesloten op stopcontacten. Dit is een landelijk probleem. U kunt het beste een overspanningsbeveiliging plaatsen in het stopcontact waarop het apparaat is aangesloten. Hiermee kunt u schade voorkomen die wordt veroorzaakt door onweer of andere elektrische piekspanning.

Dit apparaat is voorzien van CA11A-telefoonaansluitingen.

De X6100 Alles-in-één gebruiken in Duitsland

Voor de X6100 Series Alles-in-één moet een Duits kostenpulsfilter (Lexmark artikelnummer 14B5123) zijn geïnstalleerd op elke lijn die kostenpulsen ontvangt in Duitsland. op analoge lijnen in Duitsland kunnen al dan niet kostenpulsen worden verzonden. Een abonnee kan desgewenst vragen om ontvangst van kostenimpuls op de lijn of deze laten verwijderen door contact op te nemen met de Duitse netwerkaanbieder. Gewoonlijk behoren kostenpulsen niet tot het standaardpakket tenzij deze specifiek door de abonnee aangevraagd zijn bij de installatie.

De X6100 Alles-in-één gebruiken in Zwitserland

Voor de X6100 Series Alles-in-één moet een Zwitsers kostenpulsfilter (Lexmark artikelnummer 14B5109) zijn geïnstalleerd op elke lijn die kostenpulsen ontvangt in Zwitserland. het Lexmark filter moet worden gebruikt, omdat op alle analoge lijnen in Zwitserland kostenpulsen aanwezig zijn.

De Lexmark X6100 Series is getest en voldoet aan de voorschriften voor een digitaal apparaat van Klasse B, conform Deel 15 van de FCC-regels. De werking van het apparaat moet voldoen aan de volgende twee voorwaarden: (1) dit apparaat mag geen schadelijke storing veroorzaken, en (2) dit apparaat moet elke ontvangen storing accepteren, inclusief storingen die een ongewenste werking kunnen veroorzaken.

De FCC-voorschriften voor apparaten van Klasse B zijn ontworpen om een redelijke bescherming te bieden tegen schadelijke storingen bij gebruik op de werkplek. Deze apparaten genereren en gebruiken hoogfrequentie-energie en kunnen deze uitstralen. Als dergelijke apparaten niet overeenkomstig de instructies worden geïnstalleerd, kunnen ze schadelijke storingen in radiocommunicatie veroorzaken. Er kan echter geen garantie worden gegeven dat deze apparaten in een bepaalde installatie storingsvrij zullen functioneren. Mochten er schadelijke storingen optreden in radio- of televisieontvangst, hetgeen kan worden vastgesteld door een apparaat uit en weer in te schakelen, dan kan de

gebruiker proberen de storing te verhelpen door een of meer van de volgende maatregelen te nemen:

- verander de ontvangstantenne van richting of van plaats;
- vergroot de afstand tussen het apparaat en de ontvanger;
- sluit het apparaat aan op een ander circuit dan dat waarop de ontvanger is aangesloten;
- raadpleeg uw leverancier of servicevertegenwoordiger voor extra suggesties.

De fabrikant is niet verantwoordelijk voor radio- of televisiestoringen veroorzaakt door het gebruik van andere dan aanbevolen kabels of door niet-geautoriseerde wijzigingen of aanpassingen van apparaten. Niet-geautoriseerde wijzigingen of aanpassingen kunnen het recht van de gebruiker om deze apparaten te bedienen ongeldig maken.

Opmerking: gebruik een correct afgeschermde en geaarde kabel, bijvoorbeeld Lexmark artikelnummer 1329605 voor parallelle aansluiting of 12A2405 voor

USB-aansluiting, om er zeker van te zijn dat u handelt conform de FCC-voorschriften voor elektromagnetische storingen voor een apparaat van Klasse B. Gebruik van een vervangende kabel die niet naar behoren afgeschermd en geaard is, kan een schending betekenen van de FCC-voorschriften.

Vragen met betrekking tot deze verklaring kunt u richten aan:

Director of Lexmark Technology & Services
Lexmark International, Inc.
740 West New Circle Road
Lexington, KY 40550
(859) 232-3000

Industry Canada compliance statement

This Class B digital apparatus meets all requirements of the Canadian Interference-Causing Equipment Regulations.

Avis de conformité aux normes de l'industrie du Canada

Cet appareil numérique de la classe B respecte toutes les

exigences du Règlement sur le matériel brouilleur du Canada.

Conformiteit met de richtlijnen van de Europese Gemeenschap

Dit product voldoet aan de veiligheidseisen die zijn omschreven in de Europese richtlijnen 89/336/EEG, 73/23/EEG en 1999/5/EG aangaande het harmoniseren van de wetten van de Lidstaten met betrekking tot elektromagnetische compatibiliteit en veiligheid van elektrische apparatuur die is ontworpen voor gebruik binnen bepaalde voltagegrenzen en voor radioapparatuur en telecommunicatieterminals.

Een verklaring van conformiteit met de eisen van de richtlijnen is getekend door de Director of Manufacturing and Technical Support, Lexmark International, S.A., Boigny, Frankrijk.

Dit product voldoet aan de eisen voor apparaten van Klasse B, zoals omschreven in richtlijn EN 55022 en in de veiligheidseisen van EN 60950.

Japanese VCCI notice

この装置は、情報処理装置等電波障害自主規制協議会（VCCI）の基準に基づくクラス B 情報技術装置です。この装置は、家庭環境で使用することを目的としていますが、この装置がラジオやテレビジョン受信機に近接して使用されると、受信障害を引き起こすことがあります。

取扱説明書に従って正しい取り扱いをして下さい。

The United Kingdom Telecommunications Act 1984

This apparatus is approved under the approval number NS/G/1234/J/100003 for the indirect connections to the public telecommunications systems in the United Kingdom.

ENERGY STAR



Het programma EPA ENERGY STAR Office Equipment is een samenwerkingsverband van fabrikanten van kantoorapparatuur met als doelstelling het bevorderen van het gebruik van energiebesparende producten en het beperken van luchtvervuiling die wordt veroorzaakt door het opwekken van energie.

Ondernemingen die aan dit programma deelnemen, leveren producten die worden uitgeschakeld wanneer zij niet in gebruik zijn. Hierdoor wordt het energieverbruik van de apparatuur met wel 50 procent teruggebracht. Lexmark is een enthousiast deelnemer aan dit programma.

Lexmark International, Inc. heeft in haar hoedanigheid van ENERGY STAR Partner vastgesteld dat dit product voldoet aan de ENERGY STAR-richtlijnen voor efficiënt energieverbruik.

Veiligheidsvoorschriften

- Gebruik alleen de bij dit product geleverde voeding of het door de fabrikant goedgekeurde vervangende onderdeel.
- Sluit het netsnoer aan op een goed toegankelijk stopcontact in de buurt van het product.
- Neem contact op met een professionele onderhoudstechnicus voor onderhoud en reparaties die niet in deze gebruikersdocumentatie worden beschreven.

Let op: gebruik de faxfunctie niet tijdens onweer. Installeer dit product nooit tijdens onweer en sluit nooit kabels, zoals het netsnoer of de telefoonkabel, aan tijdens onweer.

Verklaring met betrekking tot kwik

De lamp in dit product bevat kwik (<5mg Hg). Het weggoien van kwik kan aan regels zijn gebonden vanwege milieuoverwegingen. Voor informatie over het weggoien of hergebruiken, kunt u contact op te nemen met de gemeente of de website van Electronic Industries Alliance bezoeken op: www.eiae.org.

Conventies

Het is handig als u de gebruikte conventies in dit document kunt herkennen.

Let op: hiermee wordt aangegeven dat een handeling kan leiden tot lichamelijk letsel.

Waarschuwing: hiermee wordt aangegeven dat een handeling kan leiden tot schade aan de hardware of software van het apparaat.

Copyrightinformatie

Het is wellicht wettelijk niet toegestaan bepaald materiaal zonder toestemming of licentie te kopiëren, waaronder zaken als documenten, afbeeldingen of geld. Als u niet zeker weet of een bepaalde kopie is toegestaan, kunt u het beste juridisch advies inwinnen.

Register

A

- Aan/uit-knop 13
- aangepast papierformaat plaatsen 28
- aansluiten van Alles-in-één
 - antwoordapparaat 7
 - computermodem 8
 - op wandaansluiting van telefoon 5
 - telefoon 5
- Aantal exemplaren, knop 14
- afbeelding of document e-mailen 46
- afbeelding op de computer opslaan 47
- afdrukken
 - banner 53
 - digitale foto's 21
 - document 50
 - gesorteerde kopieën 50
 - herhaalde afbeeldingen 52
 - laatste pagina eerst 52
 - meerdere afbeeldingen 52
 - meerdere pagina's op één vel papier 51
 - poster met meerdere pagina's 51
 - twee afbeeldingen op één pagina 52
- afdrukken naar fax 61
- afdrukkwaliteit verbeteren 82
- afdruk materiaal plaatsen 27
- speciaal 27
- algemene problemen oplossen 87
- Alles-in-één, installeren 3
- Alles-in-één, onderdelen 9
- Alles-in-één, software 16

- artikelnummers
 - kleureninktcartridge 86
 - USB-kabel 86
 - zwarte-inktcartridge 86
- Automatische documentinvoer (ADI) 10

B

- banner afdrukken 53
- banner, papier plaatsen 25, 53
- bannerpapier 28
- bedieningspaneel 13
 - gebruiken 13
 - kopiëren met 31, 33, 36
 - scannen met 40, 44, 45
- bedieningspaneel, fax verzenden met 57
- Bericht Inkt is bijna op 100
- berichten, fout-
 - cartridgefout 50C 102
 - hardwarefout 401 101
 - hardwarefout 502 102
 - Inkt is bijna op 100
 - Papier is op 101
 - Papierstoring 101
- beschermen, inktcartridges 85
- bestellen, supplies 86
- bewerken, documenttekst (OCR) 23
- bijsnijden, automatisch 98
- bovenklep 12
- briefkaarten plaatsen 27

C

- cartridges
 - artikelnummers 76
 - beschermen 85
 - bestellen 86

- installeren 76
- reinigen 82
- uitlijnen 81
- vervangen 76
- verwijderen 77

D

- digitale foto's
 - zie Lexmark Foto-editor 21
- display, bedieningspaneel 10
- documenten plaatsen
 - ADI 28
 - glasplaat 30

E

- elektronische emissie verklaring 108
- emissieverklaring 108
- enveloppen plaatsen 27

F

- faxen
 - fax aanpassen 62, 67
 - ontvangen 55
 - verzenden 29
- faxen ontvangen 55
- faxen verzenden 57
- Faxen, selectiekноп voor modus 14
- Faxinstellingen, hulpprogramma 16, 67
- FCC-verklaring 108
- Foto-editor, Lexmark 21
- fotokaarten plaatsen 27
- fotopapier plaatsen 27

foutberichten 101
cartridgefout 50C 102
hardwarefout 401 101
hardwarefout 502 102
Inkt is bijna op 100
Papier is op 101
Papierstoring 101

G

glasplaat
documenten plaatsen 30
reinigen 85
glasplaat reinigen 85
glossy papier
plaatsen 27
Groter/kleiner 48

H

herhaalde afbeeldingen 52

I

indexkaarten
plaatsen 27
inktcartridges
artikelnummers 76
beschermen 85
bestellen 86
installeren 76
reinigen 82
uitlijnen 81
vervangen 76
verwijderen 77
inktcartridges installeren 76
inktcartridges vervangen 76
invoer, automatische
document 10

K

kaarten
plaatsen 27
kabel, USB
artikelnummers 86
kleine documenten plaatsen
glasplaat 29
Kleiner/groter, knop 14
Kleur, startknop 15

kleureninktcartridge,
artikelnummer 86
knipperende lampjes 103
knoppen 13
knoppen, bedieningspaneel
Aan/uit 13
Aantal exemplaren 14
Faxen 14
Kleiner/groter 14
Kleur 15
Kopiëren 13
Kwaliteit 14
Licht/donker 14
linkerpijl 14
Opnieuw kiezen/
Onderbreken 15
Opties 14
rechterpijl 14
Scannen 14
Selectie 14
Snelkeuze 14
Stoppen/wissen 13
Zwart-wit 15

Kopiëren 32
kopiëren
bedieningspaneel 31,
33, 36
software 34, 36
Kopiëren, selectieknop voor
modus 13

L

laatste pagina eerst
afdrukken 52
lampjes, knipperend 103
Lexmark Foto-editor 21
Lexmark
Printeroplossingen 22
Lexmark Printeroplossingen,
tabbladen
Contactgegevens 23
Geavanceerd 23
Hoe 22
Onderhoud 23
Printerstatus 22
Problemen oplossen 23
Lexmark, weblocatie 86
Licht/donker, knop 14
linkerpijl, knop 14

M

marges 95
meerdere afbeeldingen 46
meerdere pagina's op één
vel papier 51
Menu Faxen 67
Menu Taken 20
menu's op het
bedieningspaneel
Kopiëren 37
Scannen 48
menutitels 37, 48

N

netvoeding 11
Netwerk 75

O

onderdelen 9
onderhoud 76
Onderhoud/problemen
oplossen, tabblad 22
Opnieuw kiezen/
Onderbreken, knop 15
opstrijktransfers
plaatsen 28
Optical Character
Recognition (OCR) 23
Opties, knop 14

P

papier
banner 28
enveloppen 27
plaatsen 27
Papier is op, bericht 101
papier, plaatsen 24
papierformaat 19
papiersoort 19
papiersteun 12
Papierstoring, bericht 101
papierstoring, opheffen 101
papieruitvoerlade 12
plaatsen
aangepast
papierformaat 28
bannerpapier 25

Speciale functies 47
afbeelding of document
e-mailen 47
afbeelding opslaan op de
computer 47
tekst in een gescand
document bewerken
(OCR) 23
spuitopeningen
inktcartridges 83
Stoppen/wissen, knop 13
supplies bestellen 86

T

Takencentrum 19
tekst invoeren op
bedieningspaneel 15
toetsenblok
tekst invoeren 15
toetsenblok, toetsen 15
transparanten
plaatsen 27

U

uitgavebericht ii
uitlijnen, inktcartridges 81
Uitvoerlade
ADI, papier 10
Uitvoerlade van de ADI 10
USB-kabel,
artikelnummer 86

V

veiligheidsvoorschriften ii,
110
verwijderen,
inktcartridges 77

W

weblocatie, Lexmark 86
wenskaarten
plaatsen 27

Z

zwarte-inktcartridge,
artikelnummer 86
Zwart-wit, startknop 15



Lexmark and Lexmark with diamond design are trademarks of Lexmark International, Inc., registered in the United States and/or other countries.

© 2003 Lexmark International, Inc.

740 West New Circle Road

Lexington, Kentucky 40550