



X74-X75

Multifunktionsgerät

Sicherheitsinformationen

Verwenden Sie ausschließlich das Lexmark Netzteil aus dem Lieferumfang des Produkts.

Das Netzteil ist an eine problemlos zugängliche Steckdose in der Nähe des Produkts anzuschließen.

Lassen Sie alle Wartungs- und Reparaturarbeiten, die nicht in der Bedienungsanleitung beschrieben sind, ausschließlich von einem ausgebildeten Servicemitarbeiter durchführen.

Deutsche Erklärung zur Geräuschentwicklung

Folgende Messungen wurden gemäß ISO 7779 durchgeführt und gemäß ISO 9296 aufgezeichnet:

Geräuschentwicklung

Durchschnittlicher Schallpegel (dB (A)) in 1 m Umkreis	
Drucken	43 dBA
Leerlauf	still (A)

Inhalt

Das Multifunktionsgerät	1
Einrichten des Multifunktionsgeräts	1
Bestandteile des Multifunktionsgeräts	1
Verwenden des Bedienfelds	2
Software	3
Verwendung der Komponente Druckeigenschaften	3
Verwendung des Lexmark Multifunktionscenters	6
Verwendung des Lexmark Ratgebers	9
Verwenden des Multifunktionsgeräts	11
Drucken	11
Scannen	14
Kopieren	15
Faxen	17
Fehlersuche	18
Fehlersuche - Prüfliste	18
Fehlersuche bei der Einrichtung	19
Fehlersuche beim Drucken	21
Fehlerbehebung beim Scannen, Kopieren und Faxen	23
Deinstallation und Neuinstallation der Software	25
Anhang	26
Hinweise zu den elektrischen Emissionen	26

Danke, dass Sie ein Lexmark X74-X75 Multifunktionsgerät gekauft haben!

Wir gratulieren zu diesem Neuerwerb. Das Lexmark X74-X75 Multifunktionsgerät vereint die Funktionen eines Tintenstrahldruckers, Scanners, Kopiergeräts und Faxgeräts in einem einzigen multifunktionalen Gerät und ist somit eines der interessantesten derzeit auf dem Markt erhältlichen Produkte.

Dieses Benutzerhandbuch erklärt Ihnen schrittweise die Bedienung Ihres Multifunktionsgeräts, angefangen bei seiner Einrichtung, bis hin zur Erstellung kreativer Projekte. Sie finden zudem Abschnitte, in der die Software des Multifunktionsgerätes erklärt wird sowie Informationen zur Fehlerbehebung. Wir wünschen einen guten Einstieg!

Das Multifunktionsgerät

Einrichten des Multifunktionsgeräts

Falls Sie dies noch nicht getan haben, befolgen Sie die Schritte auf dem Blatt mit den Einrichtungsanweisungen für Ihr Multifunktionsgerät, um die Hardware- und Softwareinstallation durchzuführen. Sollten beim Einrichten Probleme auftreten, schlagen Sie im Abschnitt „Fehlersuche beim Einrichten“ auf Seite 19 nach.

Bestandteile des Multifunktionsgeräts

Papierführung

Regler zur Gewährleistung eines optimalen Papiereinzugs.

Papierstütze

Ziehen Sie die Papierstütze aus, um Papier in das Multifunktionsgerät einzulegen.

Bedienfeld

Verwenden Sie die Tasten, um das Multifunktionsgerät zu bedienen (Beschreibungen der einzelnen Tasten finden Sie auf Seite 2).

Obere Abdeckung

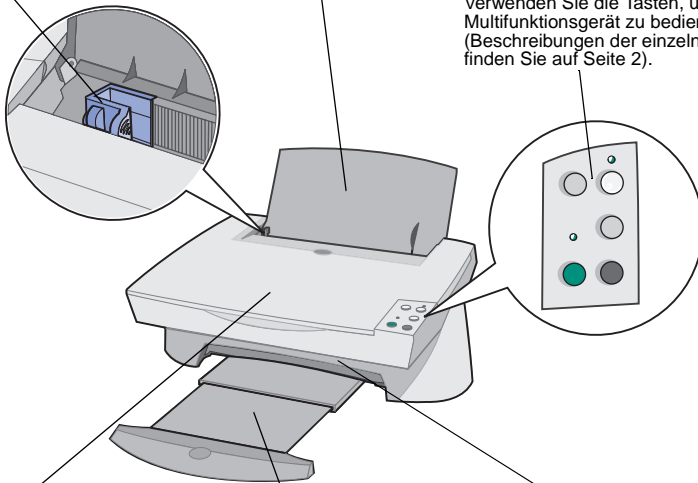
Öffnen Sie die obere Abdeckung, um ein Objekt auf die Glasoberfläche des Scanners zu legen.

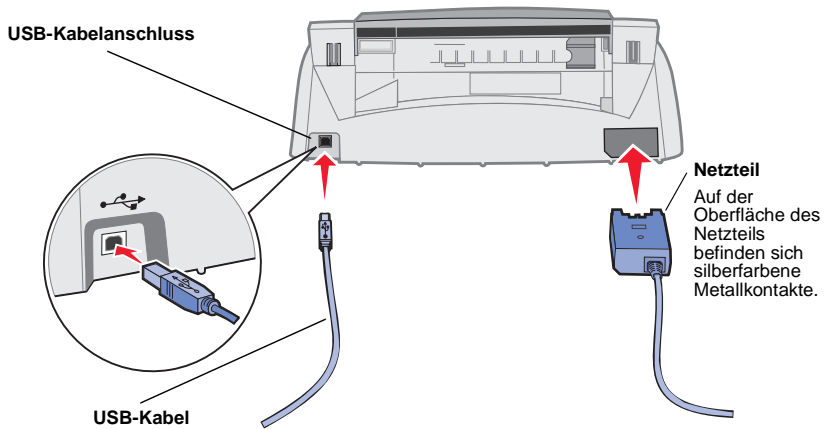
Papierausgabefach

Ziehen Sie den Papierausgabefach heraus, um das Papier bei der Ausgabe aufzufangen.

Scannereinheit

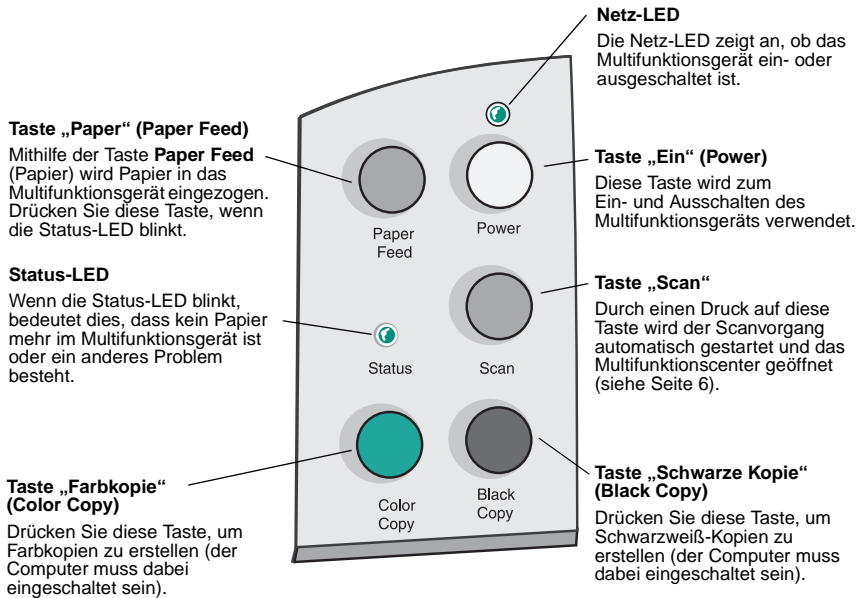
Öffnen Sie die Scannereinheit, um an die Tintenpatronen zu gelangen.





Verwenden des Bedienfelds

Das Multifunktionsgerät ist mit einem Bedienfeld ausgestattet, mit dem Sie per Knopfdruck scannen oder kopieren können.



Software

Die Software des Multifunktionsgeräts besteht aus drei Hauptkomponenten:

- Druckeigenschaften (Drucken)
- Das Lexmark X74-X75 Multifunktionscenter (Scannen, Kopieren und Faxen)
- Der Lexmark X74-X75 Ratgeber (Informationen zu Fehlersuche, Wartung und Patronenbestellung)

Jede dieser Komponenten hat eine andere Funktion, durch ihre Zusammenarbeit erhöhen sie jedoch die Leistung des Multifunktionsgeräts.

Verwendung der Komponente Druckeigenschaften

Bei den **Druckeigenschaften** handelt es sich um die Software, die die Druckfunktion des Multifunktionsgeräts steuert. Sie können die Einstellungen im Bildschirm **Druckeigenschaften** je nach dem zu erstellenden Projekt ändern. Die **Druckeigenschaften** können von fast jedem Programm aus geöffnet werden:

- 1 Öffnen Sie das Menü **Datei** Ihres Programms.
- 2 Klicken Sie auf **Drucken**.
- 3 Klicken Sie im Dialogfeld **Drucken** auf die Schaltfläche **Eigenschaften**, **Einstellungen**, **Optionen** oder **Einrichtung** (je nach Programm). Der Bildschirm **Druckeigenschaften** wird angezeigt.

Hinweis: Bei manchen Anwendungen können die Druckeigenschaften anders zu öffnen sein.

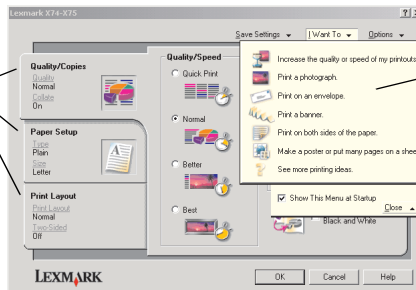
Wenn der Bildschirm **Druckeigenschaften** geöffnet ist, werden die Registerkarte **Qualität/Kopien** sowie das Menü **Ich möchte...** angezeigt.

Druckeigenschaften

Registerkarte **Qualität/Kopien** und Menü **Ich möchte...**

Registerkarte Druckeigenschaften

Wählen Sie Ihre Druckereinstellungen mithilfe der Registerkarten **Qualität/Kopien**, **Papiereinstellungen** und **Drucklayout** aus.



Menü Ich möchte...

Mithilfe dieses benutzerfreundlichen Projektmenüs können Sie Fotos, Banner, Umschläge, Poster und vieles andere drucken.

Das Menü Ich möchte...

Das Menü *Ich möchte...* wird automatisch beim Öffnen des Bildschirms **Druckeigenschaften** angezeigt. Das Menü enthält mehrere Assistenten, die Sie bei der Auswahl der richtigen Druckereigenschaften für Ihr Druckprojekt unterstützen. Schließen Sie das Menü, um das Dialogfeld **Druckeigenschaften** vollständig sehen zu können.

Registerkarte Druckeigenschaften

Alle Druckereinstellungen befinden sich auf den drei Hauptregisterkarten der Druckeigenschaften-Software: **Qualität/Kopien**, **Papiereinstellungen** und **Drucklayout**.

Registerkarte:	Zu ändernde Einstellungen:
Qualität/Kopien	Qualität/Geschwindigkeit - Wählen Sie die Ihren Bedürfnissen entsprechende Einstellung für Qualität/Geschwindigkeit aus. Eine bessere Qualität bedeutet eine höhere Auflösung, der Druckvorgang dauert jedoch länger. Mehrere Kopien - Legen Sie fest, wie das Multifunktionsgerät mehrere Kopien eines Druckauftrags druckt. Farbbilder schwarzweiß drucken - Mit dieser Option werden Bilder, die auf dem Bildschirm farbig angezeigt werden, in schwarzweiß gedruckt.
Papiereinstellungen	Papiersorte - Wählen Sie die verwendete Papiersorte aus. Papierformat - Wählen Sie das verwendete Papierformat aus. Ausrichtung - Wählen Sie aus, wie das Dokument auf der gedruckten Seite ausgerichtet sein soll.
Drucklayout	Layout - Wählen Sie den gewünschten Layout-Typ für das Dokument aus. Beidseitiges Drucken - Mit dieser Option kann auf beide Seiten des Papiers gedruckt werden.

Hinweis: Weitere Informationen über diese Einstellungen erhalten sie, wenn Sie mit der rechten Maustaste auf eine Einstellung auf dem Bildschirm klicken und dann **Direkthilfe** auswählen.

Menü „Einstellungen speichern“

Im Menü **Einstellungen speichern** können Sie Ihre derzeitigen Einstellungen für die Druckeigenschaften für spätere Verwendung speichern. Sie können bis zu fünf benutzerdefinierte Einstellungskonfigurationen speichern.

Menü „Optionen“

Im Menü **Optionen** können Sie Änderungen an den Einstellungen für die Qualitätseinstellungen, Stiloptionen und Druckstatusoptionen vornehmen. Weitere Informationen zu diesen Einstellungen erhalten Sie, wenn Sie im Menü das Dialogfeld **Qualitätseinstellungen**, **Stiloptionen** oder **Druckstatusoptionen** öffnen und dann auf die Schaltfläche **Hilfe** klicken. Im Menü **Optionen** finden Sie außerdem direkte Links zu verschiedenen Bereichen des Lexmark Ratgebers (siehe Seite 9) sowie Informationen zur Softwareversion.

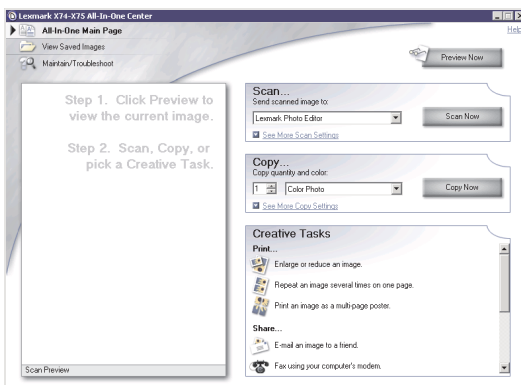
Verwendung des Lexmark Multifunktionscenters

Das Lexmark Multifunktionscenter ist die Software zum Scannen, Kopieren und Faxen von Dokumenten. Das Multifunktionscenter kann auf verschiedene Weise geöffnet werden:

- Über das Startmenü: Klicken Sie auf **Start ▶ Programme ▶ Lexmark X74-X75 ▶ Lexmark Multifunktionscenter**.
- Mit dem Desktop-Symbol: Doppelklicken Sie auf das Symbol **Lexmark X74-X75 Multifunktionscenter**.
- Über das Bedienfeld: Drücken Sie auf **Scannen**. Weitere Informationen zur Verwendung des Bedienfelds finden Sie auf Seite 2.

Beim Öffnen des Multifunktionscenters wird die Seite **Multifunktionsgerät – Hauptseite** angezeigt.

Multifunktionscenter Multifunktionsgerät – Hauptseite



Multifunktionsgerät – Hauptseite

Die Seite **Multifunktionsgerät – Hauptseite** besteht aus vier Hauptabschnitten, den Bereichen **Scannen**, **Kopieren**, **Kreative Aufgaben** und **Vorschau**.

Abschnitt:	Verwendungsmöglichkeiten:
Scannen...	<ul style="list-style-type: none">• Auswahl eines Programms, an das das gescannte Bild gesendet werden soll• Auswahl des zu scannenden Bildtyps• Auswahl der Verwendung des Scans <p>Hinweis: Klicken Sie auf Weitere Scaneinstellungen anzeigen, um alle Einstellungen anzuzeigen.</p>
Kopieren...	<ul style="list-style-type: none">• Auswahl der Menge und Farbe der Kopien• Auswahl einer Qualitätseinstellung für die Kopien• Verändern der Eigenschaften des eingescannten Bildes• Einstellen der Helligkeit der Kopien• Verändern der Größe der Kopien <p>Hinweis: Klicken Sie auf Weitere Kopiereinstellungen anzeigen, um alle Einstellungen anzuzeigen.</p>
Kreative Aufgaben...	Auswahl aus mehreren kreativen Ideen <ul style="list-style-type: none">• Verändern der Bildgröße• Drucken eines Bildes als Poster• Versenden eines Bildes per E-Mail• Bearbeiten eines Bildes mit einem Fotobearbeitungsprogramm.• Bearbeitung von in einem gescannten Dokument gefundenem Text mithilfe der optischen Zeichenerkennung (Optical Character Recognition, OCR).• Und vieles mehr!
Vorschaubereich	<p>Scanvorschau - Wählen Sie mit der Maus den zu scannenden Bereich des Vorschaubildes aus.</p> <p>Druck-/Kopiervorschau - Zeigt ein Vorschaubild des zu druckenden oder kopierenden Bildes an.</p>

Hinweis: Weitere Informationen zu dieser Seite erhalten Sie, wenn Sie auf die Schaltfläche **Hilfe** rechts oben auf dem Bildschirm klicken.

Seite „Gespeicherte Bilder anzeigen“

Mit der Seite **Gespeicherte Bilder anzeigen** können Sie Aufgaben mit auf dem Computer gespeicherten Bildern ausführen. Die Seite **Gespeicherte Bilder anzeigen** besteht aus drei Abschnitten.

Abschnitt:	Verwendungsmöglichkeiten:
Öffnen mit...	Auswahl eines Programms, an das das gespeicherte Bild gesendet werden soll.
Kopie drucken...	<ul style="list-style-type: none">• Auswahl der Menge und Farbe der Kopien• Auswahl einer Qualitätseinstellung für die Kopien• Verändern der Größe der Kopien Hinweis: Klicken Sie auf Weitere Kopiereinstellungen anzeigen , um alle Einstellungen anzuzeigen.
Kreative Aufgaben...	Auswahl aus mehreren kreativen Ideen <ul style="list-style-type: none">• Verändern der Bildgröße• Drucken eines Bildes als Poster• Versenden eines Bildes per E-Mail• Bearbeiten eines Bildes mit einem Fotobearbeitungsprogramm• Bearbeitung von in einem gescannten Dokument gefundenem Text mithilfe der optischen Zeichenerkennung (Optical Character Recognition, OCR).• Und vieles mehr!

Hinweis: Weitere Informationen zu dieser Seite erhalten Sie, wenn Sie auf die Schaltfläche **Hilfe** rechts oben auf dem Bildschirm klicken.

Seite „Wartung/Fehlersuche“

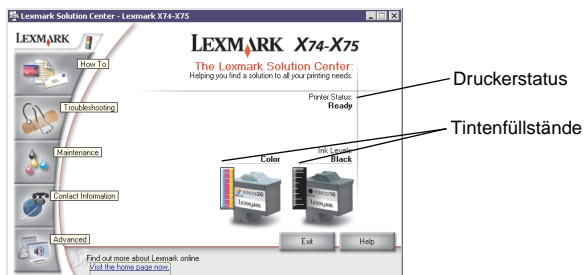
Auf der Seite **Wartung/Fehlersuche** finden Sie direkte Links zum Lexmark Ratgeber. Weitere Informationen über den Lexmark Ratgeber finden Sie im nächsten Abschnitt.

Hinweis: Weitere Informationen zu dieser Seite erhalten Sie, wenn Sie auf die Schaltfläche **Hilfe** rechts oben auf dem Bildschirm klicken.

Verwendung des Lexmark Ratgebers

Der Lexmark Ratgeber ist eine wertvolle Informationsquelle. Um den Lexmark Ratgeber zu öffnen, klicken Sie auf **Start ▶ Programme ▶ Lexmark X74-X75 ▶ Lexmark X74-X75 Ratgeber**. Wenn der Lexmark Ratgeber geöffnet ist, wird die Registerkarte **Druckerstatus** angezeigt.

Lexmark Ratgeber
Registerkarte **Druckerstatus**



Der Lexmark Ratgeber besteht aus sechs Registerkarten: Druckerstatus, Hilfreiche Informationen, Fehlersuche, Wartung, Kontaktinformationen, Erweitert.

Registerkarte:	Verwendungsmöglichkeiten:
Druckerstatus (Hauptdialogfeld)	<ul style="list-style-type: none"> • Anzeige des Staus des Multifunktionsgeräts. Wenn das Multifunktionsgerät beispielsweise ein Dokument druckt, ist der Status <i>Drucker druckt</i>. • Anzeige der Tintenfüllstände der Druckpatronen.
Hilfreiche Informationen	<ul style="list-style-type: none"> • Informationen über die Verwendung der Grundfunktionen des Multifunktionsgeräts, wie beispielsweise des Bedienfelds und des Lexmark Multifunktionscenters. • Informationen über das Auffinden und Ändern von Einstellungen. • Informationen über Scannen, Kopieren, Faxen und Drucken. • Informationen über die Erstellung kreativer Projekte mit dem Multifunktionsgerät.
Fehlersuche	<ul style="list-style-type: none"> • Abrufen von Hinweisen zum aktuellen Status. • Problemlösung beim Multifunktionscenter.

Registerkarte:	Verwendungsmöglichkeiten:
Wartung	<ul style="list-style-type: none"> • Installieren einer neuen Tintenpatrone • Anzeigen von Kaufoptionen für neue Patronen • Drucken einer Testseite • Reinigen der Düsen zur Behebung von Querstreifen • Ausrichten der Tintenpatronen zum Beheben unscharfer Kanten • Lösung bei Problemen mit der Tinte • Entfernen des Rückstands von japanischen Postkarten (Hagaki)
Kontaktinformationen	<ul style="list-style-type: none"> • Informationen zur telefonischen Kontaktaufnahme mit Lexmark
Erweitert	<ul style="list-style-type: none"> • Ändern der Darstellung des Fensters Druckstatus und Ein- bzw. Ausschalten der Stimmbenachrichtigung. • Herunterladen neuer Aktualisierungen für die Software des Multifunktionsgeräts. • Informationen über die Vernetzung des Multifunktionsgeräts in einer Umgebung mit Windows-Druckerfreigabe. • Abrufen von Informationen zur Softwareversion.

Hinweis: Weitere Informationen erhalten Sie, wenn Sie auf die Schaltfläche **Hilfe** rechts unten auf dem Bildschirm klicken.

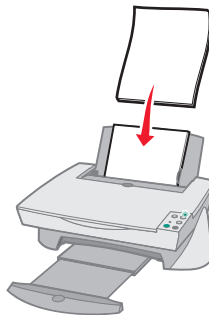
Verwenden des Multifunktionsgeräts

In den folgenden Abschnitten werden Ihnen die Grundlagen für das Drucken, Scannen, Kopieren und Faxen vermittelt. Sie erstellen innerhalb kürzester Zeit kreative Projekte.

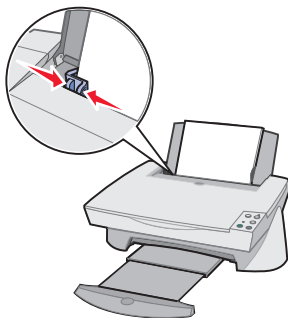
Drucken

Das Drucken ist die einfachste Funktion des Multifunktionsgeräts. Im Menü *Ich möchte...* in den Druckereinstellungen (siehe Seite 4) stehen Ihnen unterschiedliche Druckassistenten zur Verfügung, die Sie bei der Durchführung komplizierterer Druckaufträge, wie zum Beispiel beim Drucken von Fotos, Bannern oder Postern, unterstützen.

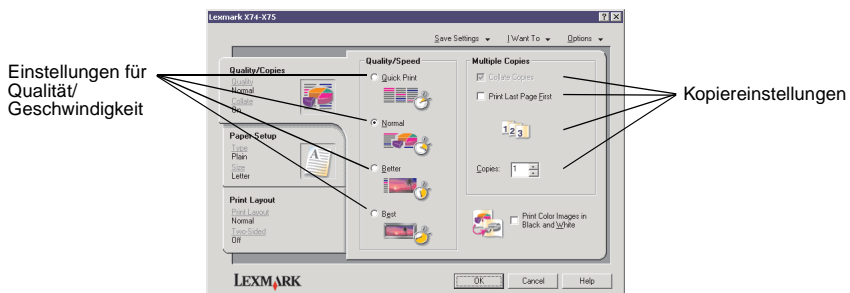
- 1 Legen Sie die dem Druckauftrag entsprechende Papiersorte in das Multifunktionsgerät ein. Richten Sie den Stapel an der rechten Seite der Papierstütze aus. Dabei muss die Druckseite Ihnen zugewandt sein. Für das Multifunktionsgerät können folgende Papiersorten verwendet werden:
 - 20 Blätter Dokumentpapier
 - 25 Transferpapiere zum Aufbügeln
 - 50 Transparentfolien
 - 10 Blätter für Glückwunschkarten
 - 10 Blätter Fotopapier für Tintenstrahldrucker
 - 100 Blätter Bannerpapier/Endlospapier
 - 25 Bögen Etiketten



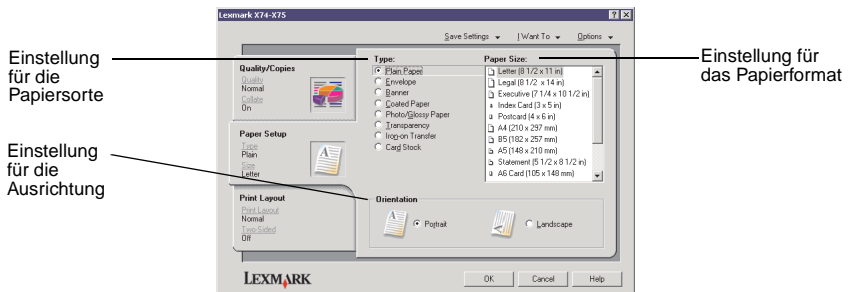
- 2 Drücken und verschieben Sie die Papierführung bis an die linke Kante des Papierstapels.



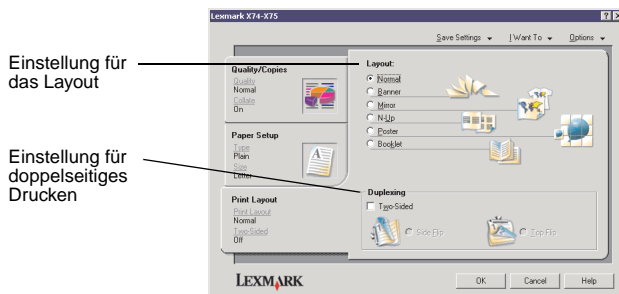
- 3 Stellen Sie sicher, dass Ihr Multifunktionsgerät eingeschaltet und an das Stromnetz angeschlossen ist.
- 4 Klicken Sie in Ihrem Programm im Menü **Datei** auf **Drucken**.
- 5 Klicken Sie im Dialogfeld **Drucken** auf die Schaltfläche **Eigenschaften**, **Einstellungen**, **Optionen** oder **Einrichtung** (je nach Programm). Die Druckeigenschaften werden angezeigt.
- 6 Wenn Ihr Druckauftrag im Menü *Ich möchte...* vorhanden ist, klicken Sie darauf und folgen Sie den Bildschirmanweisungen. Andernfalls klicken Sie im unteren Bereich des Menüs auf **Schließen**.
- 7 Gehen Sie zur Registerkarte **Qualität/Kopien** und treffen Sie eine Auswahl für **Qualität/Geschwindigkeit** sowie für die Kopiereinstellungen. Klicken Sie mit der rechten Maustaste auf eine Einstellung auf dem Bildschirm und wählen Sie **Direkthilfe**, um Details zu einer Einstellung anzuzeigen.



- 8 Gehen Sie zur Registerkarte **Papiereinstellungen** und wählen Sie Papiersorte, Papierformat und Ausrichtung aus. Klicken Sie mit der rechten Maustaste auf eine Einstellung auf dem Bildschirm und wählen Sie **Direkthilfe**, um Details zu einer Einstellung anzuzeigen.



- 9 Gehen Sie zur Registerkarte **Drucklayout** und wählen Sie die Einstellungen für Layout und beidseitiges Drucken für den Typ des Dokuments aus, das Sie drucken. Klicken Sie mit der rechten Maustaste auf eine Einstellung auf dem Bildschirm und wählen Sie **Direkthilfe**, um Details zu einer Einstellung anzuzeigen.

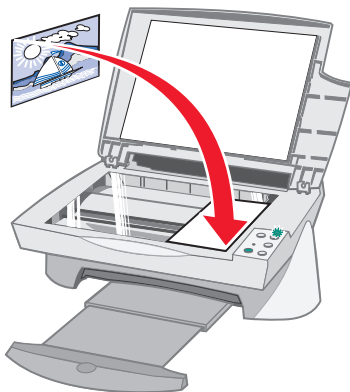


- 10 Wenn Sie alle gewünschten Einstellungen in den Druckeigenschaften vorgenommen haben, klicken Sie im unteren Bereich des Bildschirms auf **OK**, um in das Dialogfeld **Drucken** zurückzukehren.
- 11 Klicken Sie zum Ausführen des Druckauftrags auf **Drucken**.

Scannen

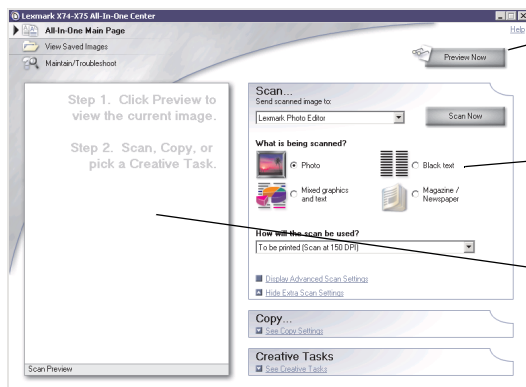
Haben Sie Fotos, Postkarten oder andere Objekte, von denen Sie eine elektronische Kopie erstellen möchten, um sie auf dem Computer weiterzuverarbeiten? In den folgenden Schritten wird gezeigt, wie der Scanner zum Scannen und Speichern von Bildern mithilfe der von Ihnen bevorzugten Computerprogramme eingesetzt wird.

- 1 Öffnen Sie die obere Abdeckung des Multifunktionsgeräts.
- 2 Legen Sie das Objekt, das Sie scannen möchten, mit der bedruckten Seite nach unten auf die Glasoberfläche. Stellen Sie sicher, dass die obere linke Ecke am Pfeil ausgerichtet ist.



- 3 Schließen Sie die obere Abdeckung.
- 4 Öffnen Sie das Lexmark Multifunktionscenter (siehe Seite 6). Die Hauptseite des Multifunktionscenters wird angezeigt.
- 5 Klicken Sie auf die Schaltfläche **Vorschau anzeigen** in der rechten oberen Ecke der Hauptseite des Multifunktionscenters. Im Vorschaubereich wird eine Abbildung des gescannten Objekts angezeigt.
- 6 Markieren Sie mithilfe der Maus einen Bereich in der Vorschau, den Sie scannen möchten.
- 7 Klicken Sie auf der Hauptseite des Multifunktionscenters im Abschnitt *Scannen...* auf **Weitere Scaneinstellungen anzeigen**, um die grundlegenden Scaneinstellungen für den Typ ihres Projekts zu überprüfen und zu ändern.

- Wählen Sie im Dropdownmenü *Gescanntes Bild senden an:* ein Programm aus, an das das gescannte Bild gesendet werden soll, oder klicken Sie auf den Abschnitt **Kreative Aufgaben**, um eine Liste mit Projekten anzuzeigen.



Vorschau anzeigen, Schaltfläche

Klicken Sie hier, um eine Vorschau des Bildes anzuzeigen.

Scaneinstellungen

Passen Sie die Einstellungen für das gescannte Objekt an.

Vorschaubereich

Betrachten Sie die Vorschau des Bildes und wählen Sie einen Bereich aus, der eingescannt werden soll.

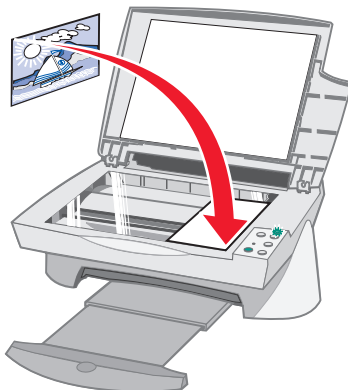
- Wenn Sie das gescannte Bild an ein Programm senden, klicken Sie auf **Jetzt Scannen**, um den Scanvorgang durchzuführen. Wenn Sie das Menü **Kreative Aufgaben** verwenden, befolgen Sie die Bildschirmanweisungen.

Kopieren

Benötigen Sie Fotokopien? Das Kopieren mit dem Lexmark Multifunktionscenter ist ganz einfach. Die folgenden Schritte zeigen Ihnen, wie Schwarzweißkopien, Farbkopien oder Kopien mit Grautönen erstellt werden.

- Öffnen Sie die obere Abdeckung des Multifunktionsgeräts.

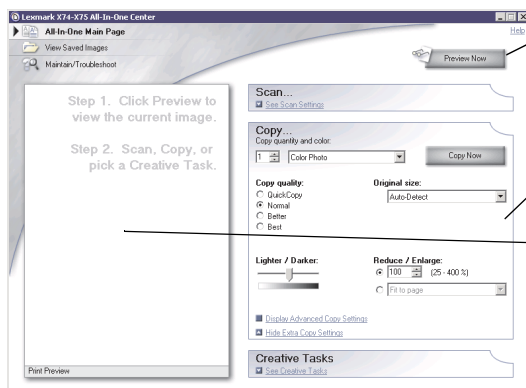
- Legen Sie das Objekt, das Sie kopieren möchten, mit der bedruckten Seite nach unten auf die Glasoberfläche. Stellen Sie sicher, dass die obere linke Ecke am Pfeil ausgerichtet ist.



- Schließen Sie die obere Abdeckung.
- Öffnen Sie das Lexmark Multifunktionscenter (siehe Seite 6). Die Hauptseite des Multifunktionscenters wird angezeigt.

Hinweis: Es besteht die Möglichkeit, direkt vom Bedienfeld aus zu kopieren, ohne die Software aufzurufen (siehe Seite 2). Der Computer muss eingeschaltet sein.

- Klicken Sie auf der Hauptseite des Multifunktionscenters im Abschnitt *Kopieren...* auf **Weitere Kopiereinstellungen anzeigen**, um die grundlegenden Kopiereinstellungen zu überprüfen und zu ändern.



Vorschau anzeigen, Schaltfläche

Klicken Sie hier, um eine Vorschau des Bildes anzuzeigen.

Kopiereinstellungen

Passen Sie die Einstellungen für die Kopie an.

Vorschaubereich

Betrachten Sie die Vorschau des Bildes und wählen Sie einen Bereich aus, der kopiert werden soll.

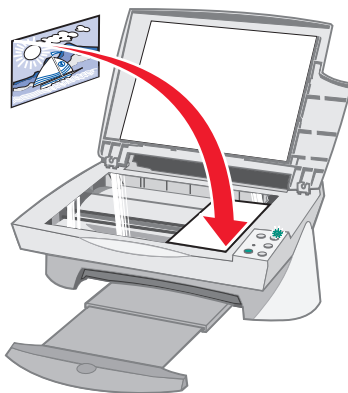
- 6 Wenn Sie mit dem Bild in der Vorschau und den Kopiereinstellungen zufrieden sind, klicken Sie auf **Jetzt kopieren**.

Hinweis: Möglicherweise möchten Sie das Bild vergrößern oder verkleinern. Wenn das Dokument, das Sie kopieren möchten, größer ist als das Format des Papiers, auf das Sie kopieren, können Sie das Bild verkleinern, damit es auf das Papier passt. Genauso können Sie das Bild auch vergrößern, wenn das Dokument, das Sie kopieren möchten, sehr klein ist.

Faxen

Müssen Sie ein Fax senden? Auch dies ist mithilfe des Multifunktionsgeräts möglich. Die folgenden Schritte zeigen Ihnen, wie Sie über das Modem Ihres Computers ein Fax senden.

- 1 Öffnen Sie die obere Abdeckung.
- 2 Legen Sie das Objekt, das Sie faxen möchten, mit der bedruckten Seite nach unten auf die Glasoberfläche. Stellen Sie sicher, dass die obere linke Ecke am Pfeil ausgerichtet ist.



- 3 Schließen Sie die obere Abdeckung.
- 4 Öffnen Sie das Lexmark Multifunktionscenter (siehe Seite 6).
- 5 Klicken Sie auf der Hauptseite des Multifunktionscenters im Bereich *Kreative Aufgaben* auf **Einen Faxvorgang mithilfe des Computermodems durchführen**.
- 6 Befolgen Sie die Bildschirmanweisungen.

Fehlersuche

Dieser Abschnitt gibt Ihnen Hilfestellung für die Lösung von Problemen, die bei Ihrem Multifunktionsgerät auftreten können. Weitere Informationen zur Fehlersuche können Sie dem Lexmark Ratgeber entnehmen. Auf Seite 9 erfahren Sie, wie Sie auf den Lexmark Ratgeber zugreifen können.

Fehlersuche - Prüfliste

Bevor Sie versuchen, das Problem zu lösen, sollten Sie folgende Punkte überprüfen:

- Ist das Stromkabel fest an der Rückseite des Multifunktionsgeräts und an einer Steckdose angeschlossen?
- Sind sowohl der Computer als auch das Multifunktionsgerät eingeschaltet?
- Ist das USB-Kabel sicher am Computer und am Multifunktionsgerät angeschlossen?
- Haben Sie den Aufkleber und das transparente Klebeband von der Rück- und Unterseite der beiden Tintenpatronen entfernt (weitere Informationen entnehmen Sie der Dokumentation zur Einrichtung)?
- Sitzt die schwarze Tintenpatrone fest im rechten Schlitten und die Farbpatrone fest im linken Schlitten?
- Ist das Papier richtig eingelegt? Sie dürfen das Papier nicht zu weit in den Drucker hineinschieben.
- Haben Sie die Druckersoftware ordnungsgemäß installiert? Weitere Informationen können Sie der Dokumentation zur Einrichtung entnehmen.

Fehlersuche bei der Einrichtung

Mithilfe dieses Abschnitts können Sie Probleme lösen, die bei der Einrichtung des Druckers auftreten können.

Netz-LED leuchtet nicht

- Überprüfen Sie die Stromverbindungen.
- Drücken Sie auf die Taste **Ein/Aus** auf dem Bedienfeld.

Ausrichtungsseite wurde nicht gedruckt

- Vergewissern Sie sich, dass Sie den Aufkleber und das durchsichtige Klebeband vollständig von der Rück- und Unterseite beider Tintenpatronen entfernt haben. Informationen über das Einsetzen von Tintenpatronen entnehmen Sie der Dokumentation zur Einrichtung.
- Vergewissern Sie sich, dass die schwarze Tintenpatrone fest im rechten Schlitten und die Farbpatrone fest im linken Schlitten sitzt.
- Vergewissern Sie sich, dass Sie das Papier richtig eingelegt und nicht zu weit in das Multifunktionsgerät geschoben haben.

Nach dem Einlegen der Software-CD für das Multifunktionsgerät passierte nichts

- Klicken Sie auf dem Desktop auf das Symbol **Arbeitsplatz** und doppelklicken Sie dann auf das Symbol für das CD-ROM-Laufwerk.

Die Softwareinstallation scheint unvollständig zu sein



Die Software wurde möglicherweise nicht ordnungsgemäß installiert.
Versuchen Sie Folgendes:

- 1 Wenn Sie Windows 98, Windows Me oder Windows 2000 verwenden, klicken Sie auf **Start ▶ Einstellungen ▶ Systemsteuerung**. Wenn Sie Windows XP verwenden, klicken Sie auf **Start ▶ Systemsteuerung ▶ Leistung und Wartung**.
- 2 Doppelklicken Sie auf das Symbol **System**.
- 3 Wenn Sie Windows 98 oder Windows Me verwenden, klicken Sie auf die Registerkarte **Geräte-Manager**. Wenn Sie Windows 2000 oder Windows XP verwenden, klicken Sie auf die Registerkarte **Hardware** und dann auf die Schaltfläche **Geräte-Manager**.
- 4 Suchen Sie nach der Kategorie **Andere Geräte**. Wenn hier Lexmark-Geräte gefunden wurden, markieren Sie sie und drücken Sie die Taste **Entfernen**.

Hinweis: Die Kategorie **Andere Geräte** wird nur angezeigt, wenn unbekannte Geräte vorhanden sind. Sie sollten keine Lexmark-Einträge außerhalb der Kategorie **Andere Geräte** löschen.

- 5 Legen Sie die CD ein und installieren Sie die Software erneut. Starten Sie nicht den Computer neu.

Es besteht keine Kommunikation zwischen Multifunktionsgerät und Computer

- Trennen Sie beide Enden des USB-Kabels und schließen Sie sie erneut an (Näheres hierzu entnehmen Sie der Dokumentation zur Einrichtung).
- Trennen Sie das Multifunktionsgerät von der Netzsteckdose und schließen Sie es dann erneut an die Stromversorgung an (Näheres hierzu entnehmen Sie der Dokumentation zur Einrichtung). Stecken Sie das Multifunktionsgerät wieder ein und schalten Sie es wieder an.
- Starten Sie den Computer erneut. Wenn das Problem weiterhin besteht, lesen Sie „Deinstallation und Neuinstallation der Software“ auf Seite 25.

Fehlersuche beim Drucken

Das Multifunktionsgerät druckt langsam

- Schließen Sie alle nicht benötigten Programme. Möglicherweise ist nicht genügend Arbeitsspeicher vorhanden.
- Vergewissern Sie sich, dass die Einstellung *Qualität/Geschwindigkeit* in den **Druckeigenschaften** auf **Normal** bzw. auf **Schnelldruck** steht. Hilfe hierzu finden Sie auf Seite 5.
- Versuchen Sie zunächst, eine kleinere Datei zu drucken. Wenn sehr wenig Arbeitsspeicher vorhanden ist, können Sie möglicherweise keine sehr großen Dateien drucken. Ziehen Sie den Erwerb von zusätzlichem Speicher in Betracht.

Hinweis: Wenn Sie ein Foto mit dem Multifunktionsgerät gescannt haben, könnte die Datei bei einer Scanauflösung von mehr als 300 dpi zu groß zum Drucken sein.

Es liegt ein Papierstau vor

- Befolgen Sie die Anweisungen auf dem Bildschirm, um den Papierstau zu beheben.
- Vergewissern Sie sich, dass das verwendete Papier für Tintenstrahldrucker geeignet ist. Eine Liste empfohlener Papierarten finden Sie auf Seite 11.
- Vergewissern Sie sich, dass Sie das Papier richtig einlegen. Anweisungen hierzu finden Sie auf Seite 11.
- Vergewissern Sie sich, dass sich die Papierführung am linken Rand des Papierstapels befindet. Näheres hierzu finden Sie auf Seite 12.

Ausdruck ist zu dunkel oder verschmiert

- Entnehmen Sie das Papier sofort nach dem Drucken und lassen Sie die Tinte trocknen, bevor Sie das Papier weiter verwenden.
- Passen Sie die Einstellung **Qualität/Geschwindigkeit** in den **Druckeigenschaften** an (siehe Seite 5). Durch Auswahl von **Besser** oder **Beste** bei der Einstellung **Qualität/Geschwindigkeit** kann der Ausdruck auf Normalpapier verwischen. Verwenden Sie die Einstellung **Normal**.

Die vertikalen Linien sind gezackt oder die Ränder sind nicht glatt

- Passen Sie die Einstellung **Qualität/Geschwindigkeit** in den **Druckeigenschaften** an (siehe Seite 5). Um optimale Druckqualität zu erzielen, sollten Sie **Besser** oder **Beste** auswählen.
- Richten Sie die Tintenpatronen aus. Wenn sich die Tintenpatronen verstellt haben, sehen vertikale Linien gezackt aus. So richten Sie die Tintenpatronen aus:

- 1** Öffnen Sie den Lexmark Ratgeber (siehe Seite 9).
- 2** Klicken Sie auf der Registerkarte **Wartung** auf **Unschärfe Kanten durch Ausrichten beheben**.

In Grafiken oder schwarzen Flächen sind weiße Linien zu sehen



Reinigen Sie die Patronendüsen. Wenn das Multifunktionsgerät längere Zeit nicht benutzt wird, können die Patronendüsen verstopfen. So reinigen Sie die Patronendüsen:

- 1** Öffnen Sie den Lexmark Ratgeber (siehe Seite 9).
- 2** Klicken Sie auf der Registerkarte **Wartung** auf **Reinigung zur Behebung von Querstreifen**.

Fehlerbehebung beim Scannen, Kopieren und Faxen

Das Scannen oder die Verwendung eines gescannten Bildes mit einem Software-Programm dauert lange oder der Computer reagiert nicht mehr



Reduzieren Sie die Scanauflösung. Die Scanauflösung darf nicht mit der Druckauflösung verwechselt werden. Die Scanauflösung ist normalerweise viel niedriger eingestellt. Mit einer Scanauflösung von 300 dpi lassen sich hervorragende Ergebnisse erzielen. So ändern Sie Ihre Scanauflösung:

- 1** Öffnen Sie das Lexmark Multifunktionscenter (siehe Seite 9).
- 2** Klicken Sie im Abschnitt **Scannen...** auf **Weitere Scaneinstellungen anzeigen**.
- 3** Klicken Sie auf **Erweiterte Scaneinstellungen anzeigen**.
- 4** Geben Sie unter **Erweiterte Scaneinstellungen** auf der Registerkarte **Scannen** eine Scanauflösung von 300 dpi oder weniger ein.

Scanvorgang war nicht erfolgreich



Die Software wurde möglicherweise nicht ordnungsgemäß installiert.
Versuchen Sie Folgendes:

- 1 Wenn Sie Windows 98, Windows Me oder Windows 2000 verwenden, klicken Sie auf **Start ▶ Einstellungen ▶ Systemsteuerung**. Wenn Sie Windows XP verwenden, klicken Sie auf **Start ▶ Systemsteuerung ▶ Leistung und Wartung**.
- 2 Doppelklicken Sie auf das Symbol **System**.
- 3 Wenn Sie Windows 98 oder Windows Me verwenden, klicken Sie auf die Registerkarte **Geräte-Manager**. Wenn Sie Windows 2000 oder Windows XP verwenden, klicken Sie auf die Registerkarte **Hardware** und dann auf die Schaltfläche **Geräte-Manager**.
- 4 Suchen Sie nach der Kategorie **Andere Geräte**. Wenn hier Lexmark-Geräte gefunden wurden, markieren Sie sie und drücken Sie die Taste **Entfernen**.

Hinweis: Die Kategorie **Andere Geräte** wird nur angezeigt, wenn unbekannte Geräte vorhanden sind. Sie sollten keine Lexmark-Einträge außerhalb der Kategorie **Andere Geräte** löschen.

- 5 Legen Sie die CD ein und installieren Sie die Software erneut. Starten Sie nicht den Computer neu.

Rand der Kopie wurde nicht bedruckt



Wenn die Kopie mit der Taste **Farbkopie** auf dem Bedienfeld erstellt wurde, sollten Sie versuchen, das Lexmark Multifunktionscenter zu verwenden und die Einstellung *Originalgröße* anzupassen.

- 1 Öffnen Sie das Lexmark Multifunktionscenter (siehe Seite 6).
- 2 Vergewissern Sie sich, dass im Bereich **Kopieren...** bei der Einstellung *Originalgröße* die Option für die automatische Erkennung ausgewählt ist.

Die Taste Kopie auf dem Bedienfeld funktioniert nicht.

- Vergewissern Sie sich, dass die Software ordnungsgemäß installiert ist (siehe Dokumentation zur Einrichtung). Die Software muss installiert sein, damit der Kopierer funktionieren kann.
- Stellen Sie sicher, dass Ihr Computer eingeschaltet ist. Der Computer muss eingeschaltet sein, damit das Multifunktionsgerät arbeiten kann.

Die Faxfunktion funktioniert nicht

- Stellen Sie sicher, dass Ihr Computer mit einem Telefonanschluss verbunden ist. Ohne Telefonanschluss ist Faxen nicht möglich.

Deinstallation und Neuinstallation der Software

Wenn die Software des Multifunktionsgeräts nicht einwandfrei funktioniert oder bei der Verwendung des Multifunktionsgeräts ein Kommunikationsfehler gemeldet wird, müssen Sie die Druckersoftware möglicherweise deinstallieren und anschließend neu installieren.

- 1** Klicken Sie auf dem Desktop auf **Start ▶ Programme ▶ Lexmark X74-X75 ▶ Lexmark X74-X75 deinstallieren**.

Hinweis: Wenn **Deinstallieren** keine Option in Ihrem Menü ist, lesen Sie „Die Softwareinstallation scheint unvollständig zu sein“ auf Seite 20.

- 2** Folgen Sie den Anweisungen auf dem Bildschirm, um die Software des Multifunktionsgeräts zu deinstallieren.
- 3** Starten Sie vor der Neuinstallation der Software den Computer neu.
- 4** Legen Sie die CD ein und folgen Sie den Anweisungen auf dem Bildschirm, um die Software zu installieren. Nähere Informationen können Sie der Dokumentation zur Druckereinrichtung entnehmen.

Anhang

Hinweise zu den elektrischen Emissionen

Erklärung zur FCC-Konformität (FCC – Federal Communications Commission)

Das Lexmark X74-X75 Multifunktionsgerät wurde getestet und entspricht nachweislich den Grenzwerten für digitale Geräte der Klasse B gemäß Abschnitt 15 der FCC-Richtlinien. Für den Betrieb müssen die beiden folgenden Bedingungen erfüllt sein: (1) Das Gerät darf keine schädlichen Interferenzen erzeugen und (2) muss alle eindringenden Interferenzen aufnehmen, auch jene Interferenzen, die unerwünschte Auswirkungen auf den Betrieb haben.

Die Grenzwerte der FCC-Klasse B sind so gewählt, dass bei der Installation in einer Wohngegend ein vernünftiger Schutz vor schädlichen Interferenzen gewährleistet ist. Diese Komponente erzeugt, verwendet und versendet Funkenergie und kann bei unsachgemäßer Installation und Verwendung zu schädlichen Interferenzen im Funkverkehr führen. Es kann nicht garantiert werden, dass bei einer bestimmten Installation keine Interferenzen auftreten. Wenn diese Komponente schädliche Interferenzen beim Radio- oder Fernsehempfang verursacht, kann dies durch Ein- und Ausschalten der Komponente festgestellt werden. In diesem Fall sollte der Benutzer die Interferenz beheben, indem er mindestens eine der folgenden Maßnahmen ergreift:

- Richten Sie die Empfangsantenne neu aus oder setzen Sie diese um.
- Vergrößern Sie den Abstand zwischen Komponente und Empfänger.

- Schließen Sie die Komponente an eine Steckdose an, die nicht an denselben Schaltkreis wie der Empfänger angeschlossen ist.
- Fragen Sie Ihren Einkaufs- oder Kundendienstvertreter nach weiteren Empfehlungen.

Der Hersteller trägt keine Verantwortung für Radio- oder Fernsehinterferenzen, die von der Verwendung von anderen als den empfohlenen Kabeln oder von unerlaubten Änderungen an dieser Komponente herrühren. Unerlaubte Änderungen können auch zum Erlöschen der Betriebserlaubnis des Benutzers für die betreffende Komponente führen.

Um die Konformität mit den FCC-Richtlinien über elektromagnetische Interferenzen für einen Computer der Klasse B sicherzustellen, sollten Sie ein ordnungsgemäß abgeschirmtes und geerdetes Kabel verwenden (z. B. Lexmark Artikelnummer 1329605). Die Verwendung eines nicht ordnungsgemäß abgeschirmten und geerdeten Ersatzkabels kann einen Verstoß gegen FCC-Richtlinien bewirken.

Alle Fragen zu dieser Konformitätserklärung richten Sie bitte an die folgende Adresse:

Director of Lab Operations
Lexmark International, Inc.
740 West New Circle Road
Lexington, KY 40550
(859) 232-3000

Industry Canada compliance statement

This Class B digital apparatus meets all requirements of the Canadian Interference-Causing Equipment Regulations.

Avis de conformité aux normes d'Industrie Canada

Cet appareil numérique de la classe B respecte toutes les exigences du Règlement sur le matériel brouilleur du Canada.

Konformität mit den Richtlinien der Europäischen Gemeinschaft (EC)

Dieses Produkt erfüllt die Schutzanforderungen der Richtlinien 89/336/EWG und 73/23/EWG des EC-Rates zur Annäherung und Harmonisierung der Gesetze der Mitgliedsstaaten (elektromagnetische Verträglichkeit bzw. Sicherheit von elektrischen Komponenten zur Verwendung innerhalb bestimmter Spannungsgrenzen).

Eine Konformitätserklärung gemäß den Anforderungen der Richtlinien wurde vom Direktor für Produktion und Technischen Kundendienst von Lexmark International S.A. in Boigny (Frankreich) unterzeichnet.

Dieses Produkt erfüllt die Grenzwerte für die Klasse B gemäß EN 55022 sowie die Sicherheitsanforderungen in EN 60950.

United Kingdom Telecommunications Act 1984

This apparatus is approved under the approval number NS/G/1234/J/100003 for the indirect connections to the public telecommunications systems in the United Kingdom.

ENERGY STAR



Das EPA ENERGY STAR-Programm für Büroausstattung ist eine gemeinsame Initiative von Büroausstattungsherstellern zur

Einführung von Strom sparenden Produkten und damit zur Verringerung der Luftverschmutzung durch die Erzeugung von Strom.

Die an diesem Programm beteiligten Unternehmen stellen Produkte her, die sich bei Nichtverwendung abschalten. Durch diese Funktion kann der Stromverbrauch um bis zu 50 %

gesenkt werden. Lexmark ist überzeugter Teilnehmer dieses Programms.

In seiner Funktion als ENERGY STAR-Partner gibt Lexmark International Inc. an, dass dieses Produkt die ENERGY STAR-Richtlinien zur Strom einsparung erfüllt.

Japanese VCCI notice

この装置は、情報処理装置等電波障害自主規制協議会（VCCI）の基準に基づくクラス B 情報技術装置です。この装置は、家庭環境で使用することを目的としていますが、この装置がラジオやテレビジョン受信機に近接して使用されると、受信障害を引き起こすことがあります。

取扱説明書に従って正しい取り扱いをして下さい。

Index

A

Anhang 26
Ausrichtung, Auswahl 5

B

Bannerpapier 11
Bedienfeld
verwenden 2
Beide Seiten, drucken auf,
siehe Beidseitiges Drucken
Beidseitiges Drucken 5

D

Deinstallation der
Software 25
Dokumentpapier 11
Druckeigenschaften 3
Drucklayout,
Registerkarte 5
Einstellungen speichern,
Menü 5
Ich möchte..., Menü 4
öffnen 3
Optionen, Menü 6
Papiereinstellungen,
Registerkarte 5
Qualität/Kopien,
Registerkarte 5
Registerkarten 5
Drucken 11
Drucklayout,
Registerkarte 5
Druckpatronen
Anzeigen der
Tintenfüllstände von 9
Druckstatus, Fenster
Ändern der Darstellung
von 10

E

Ein (Power), Taste 2
Einrichtung, Fehlersuche 19
Einstellungen speichern,
Menü 5
Einstellungen, speichern für
spätere Verwendung 5
Erweitert, Registerkarte 10
Etiketten 11

F

Farbkopie (Color Copy),
Taste 2
Farbkopie, Schaltfläche 16
Faxen 17
Fehlersuche
Probleme bei der
Einrichtung 19
Probleme beim Faxen 23
Probleme beim
Kopieren 23
Probleme beim
Scannen 23
Fehlersuche, Prüfliste 18
Fehlersuche,
Registerkarte 9
Fotopapier 11
Fotos
bearbeiten 7, 8
scannen 14

G

Gespeicherte Bilder
anzeigen 8
Gespeicherte Bilder
anzeigen, Seite 8
Kopie drucken..., Seite 8
Öffnen mit..., Abschnitt 8

H

Hardware einrichten 1
Hilfreiche Informationen,
Registerkarte 9

I

Ich möchte..., Menü 4

K

Kartenpapier 11
Kontaktinformationen,
Registerkarte 10
Kopien 5
Kopiereinstellungen 7
Kopieren 15

L

Lexmark
Multifunktionscenter 6
öffnen 6
verwenden 6
Lexmark Ratgeber 9
Erweitert,
Registerkarte 10
Fehlersuche,
Registerkarte 9
Hilfreiche Informationen,
Registerkarte 9
Kontaktinformationen,
Registerkarte 10
öffnen 9
Status, Registerkarte 9
Wartung,
Registerkarte 10

M

Mehrere Kopien 5
Multifunktionscenter, *siehe*
Lexmark
Multifunktionscenter
Multifunktionscenter,
Status 9

N

Netz-LED 2
Netzteil 2
Neuinstallation der
Software 25

O

Oberer Abdeckung 1
OCR (Optische
Zeichenerkennung) 7, 8
Optische Zeichenerkennung
(OCR) 7, 8

P

Papier
einlegen 11
zulässige Sorten 11
Papier (Paper Feed),
Taste 2
Papier einlegen 11
Papierausgabefach 1
Papiereinstellungen,
Registerkarte 5
Papierführung 1
anpassen 12
Papierstütze 1
Patronen
Anzeigen der
Tintenfüllstände von 9
Poster 7, 8

Q

Qualität/Kopien,
Registerkarte 5

S

Scan, Taste 2
Scaneinstellungen 7
Scannen 14
Platzieren eines Objekts
auf der
Glasoberfläche 14
Scannen & Kopieren,
Hauptseite
Kopieren..., Abschnitt 7
Kreative Aufgaben...,
Abschnitt 7
Scannen..., Abschnitt 7
Vorschaubereich 7
Scannereinheit 1
Schlechte Druckqualität 22
Schwarze Kopie (Black
Copy), Taste 2
Schwarzweiß, drucken in 5
Schwarzweißkopie,
Schaltfläche 16
Sicherheitsinformationen ii
Software
deinstallieren 25
neu installieren 25
Software einrichten 1
Status, Registerkarte 9
Status-LED 2
Stimmenachrichtigung
ein- und ausschalten 10

T

Teile des
Multifunktionsgeräts 1
Tintenfüllstände
anzeigen 9
Tintenpatronen
Anzeigen der
Tintenfüllstände von 9
Ton, *siehe*
Stimmenachrichtigung
Transferpapier zum
Aufbügeln 11
Transparentfolien 11

U

USB-Kabelanschluss 2

V

Vergrößern von Bildern 7, 8
Verkleinern von Bildern 7, 8
Versenden von Bildern per
E-Mail 7, 8
Vorschau anzeigen,
Schaltfläche 14
Vorschaubereich
Druck-/Kopiervorschau 7
Scanvorschau 7
Vorschau anzeigen,
Schaltfläche 14

W

Wartung, Registerkarte 10
Wartung/Fehlersuche,
Seite 8



Lexmark and Lexmark with diamond design are trademarks of Lexmark International, Inc., registered in the United States and/or other countries.

© 2002 Lexmark International, Inc.

740 West New Circle Road
Lexington, Kentucky 40550