



Z13 Color Jetprinter™

Z23 Color Jetprinter

Z33 Color Jetprinter

De la configuración a la impresión

**para Windows 98, Windows Me, Windows 2000,
Mac OS 8.6 a 9.1 y Mac OS X**

Abril de 2001

Cómo ponerse en contacto con Lexmark

Visite nuestra página Web en la dirección www.lexmark.com para:

- Recibir asistencia técnica.
- Registrar la impresora.
- Acceder a documentación de la impresora.
- Consultar ofertas gratuitas.

Para ponerse en contacto con el Centro de atención al cliente:

• Windows

a Inserte el CD de software de la impresora en la unidad de CD-ROM.

b Haga clic en **Contactar con Lexmark ▶ Asistencia técnica**.

Igualmente, puede ver esta información de atención al cliente desde Centro de soluciones Lexmark haciendo clic en **Información de contacto ▶ Atención al cliente**.

• Mac OS 8.6 a 9.1

a Inserte el CD de software de la impresora en la unidad de CD-ROM.

b Haga clic en **Contactar con Lexmark**.

Igualmente puede ver toda la información de atención al cliente desde la carpeta de la impresora haciendo doble clic en **Asistencia técnica**.

• Mac OS X

a Inserte el CD de software de la impresora en la unidad de CD-ROM.

b Haga clic en **Contactar con Lexmark**.

Igualmente, puede ver esta información de atención al cliente desde Centro de soluciones Lexmark haciendo clic en **Información de contacto**.

Información de garantía

La información de garantía se suministra con la impresora.

Avisos

Información de seguridad

- Utilice exclusivamente la fuente de alimentación Lexmark que incluye este producto, o una fuente de alimentación de repuesto Lexmark.
- Conecte el cable de alimentación a una toma de alimentación eléctrica que se encuentre cercana al producto y de fácil acceso.
- Si la impresora necesita servicios o reparaciones no especificados en el manual, póngase en contacto con un profesional de reparaciones técnicas.

Distribuido en Europa por

LEXMARK INTERNATIONAL SA
RN 152

Freeman House, Eastpoint Business Park,
Clontarf, Dublin 3

ENERGY STAR

El programa para ordenadores EPA ENERGY STAR es un esfuerzo conjunto con los fabricantes de ordenadores para promocionar la introducción de productos de bajo consumo de energía y para reducir la contaminación provocada por la generación de energía.

Las compañías que participan en este programa comercializan ordenadores, impresoras, monitores o máquinas de fax que se apagan cuando no se encuentran en uso. Esta característica reduce la energía utilizada hasta en un 50 por ciento. Lexmark se siente orgullosa de participar en este programa.

En calidad de asociado con Energy Star, Lexmark International, Inc. ha determinado que este producto cumple las directrices de Energy Star para el ahorro de energía.

Aviso VCCI japonés

この装置は、電利処理装置等電磁障害防止規制協議会（VCCI）の基準に基づくクラスB電磁気的適合品です。この装置は、家庭環境で使用することを目的としていますが、この装置がコンピュータやテレビジョン受信機に近接して使用されると、受信機を妨害することがあります。取扱説明書に従って正しい取り扱いをして下さい。



De la configuración a la impresión

Este manual le guía paso a paso desde la configuración a la impresión del primer documento con Windows 98, Windows Me, Windows 2000, Mac OS 8.6 a 9.1 o Mac OS X.

El software y la documentación de la impresora en otros sistemas operativos (como Linux) pueden estar disponibles en la página Web de Lexmark. (Para obtener más información, consulte la página ii.) Si la documentación de la impresora incluye una *Guía del usuario*, necesitará Adobe Acrobat Reader 4.0x.

Consulte la página ii para obtener información sobre cómo ponerse en contacto con Lexmark y cómo localizar la garantía de la impresora.

Configuración

Para la configuración, necesitará:

- Un ordenador con unidad de CD-ROM y un puerto USB;
- Un cable USB (como Lexmark P/N 12A2405) adquirido por separado;
- Papel de tamaño Carta o A4.

Siga los pasos que figuran a partir de la página 1 para configurar la impresora.

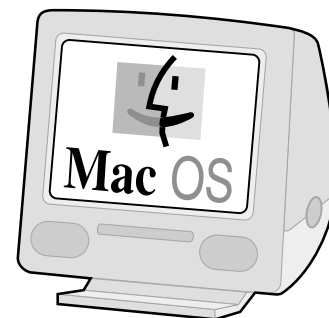
Para obtener ayuda adicional mientras configura la impresora, consulte:

- Página 11 para Windows 98, Windows Me o Windows 2000
- Página 16 para Mac OS 8.6 a 9.1 o Mac OS X

Paso 1: Comprobación de que la impresora está encendida

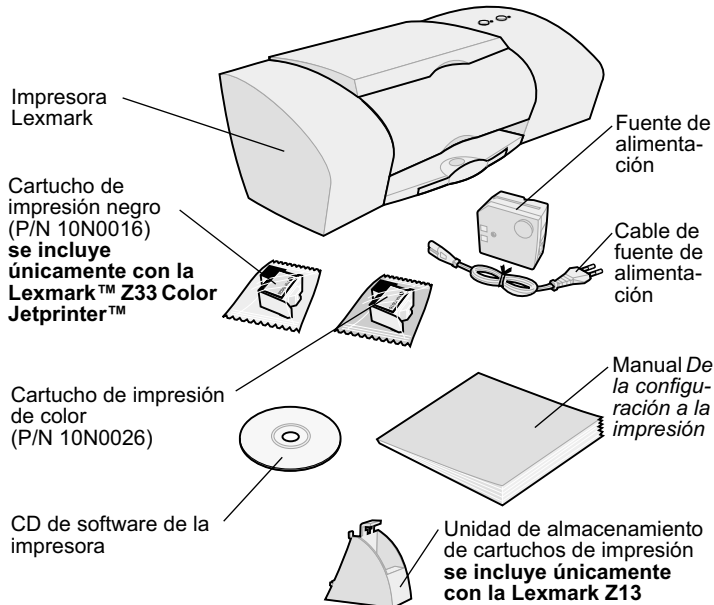


Windows 98
Windows Me
Windows 2000



Mac OS 8.6 a 9.1
Mac OS X

Paso 2: Comprobación de los componentes de la impresora componentes



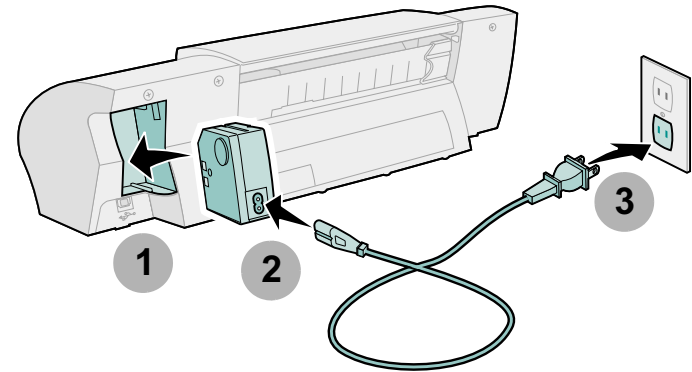
Para instalar la unidad de almacenamiento de cartuchos de impresión, consulte:

- Windows: Ayuda del software de la impresora (consulte la página 9)
- Mac OS 8.6 a 9.1: *Guía del usuario* (consulte la página 13)
- Mac OS X Ayuda del software de la impresora (consulte la página 15)

Si falta algún componente, póngase en contacto con Lexmark (consulte la página ii).

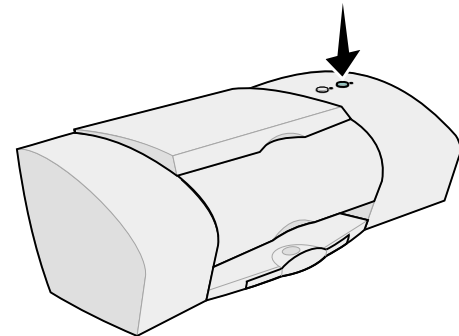
De la configuración a la impresión

Paso 3: Conexión de la fuente de alimentación



Si la luz de encendido no se activa:

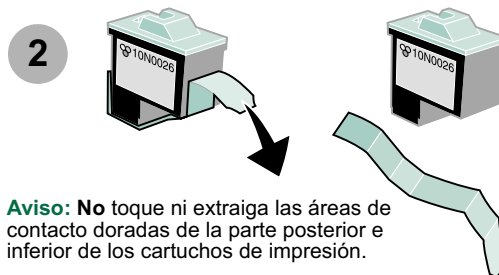
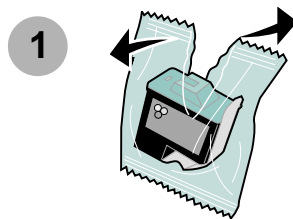
- 1 Compruebe las conexiones de la fuente de alimentación.
- 2 Pulse el botón de encendido.



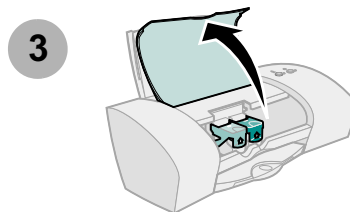
Paso 4: Instale los cartuchos de impresión

Si dispone de:	La impresora incluye:	Puede imprimir con:
Lexmark Z13	Cartucho de impresión de color (P/N 10N0026)	<ul style="list-style-type: none">• Cartucho de impresión de color únicamente• Cartucho de impresión negro únicamente*
Lexmark Z23	Cartucho de impresión de color (P/N 10N0026)	<ul style="list-style-type: none">• Cartucho de impresión negro y de color *• Sólo el cartucho de impresión de color del carro izquierdo• Sólo el cartucho de impresión negro* del carro derecho
Lexmark Z33	Cartucho de impresión de color (P/N 10N0026) Cartucho de impresión negro (P/N 10N0016)	<ul style="list-style-type: none">• Cartucho de impresión negro y de color• Sólo el cartucho de impresión de color del carro izquierdo• Sólo el cartucho de impresión negro del carro derecho

* Puede adquirir un cartucho de impresión negro (P/N 10N0016) por separado.



Aviso: No toque ni extraiga las áreas de contacto doradas de la parte posterior e inferior de los cartuchos de impresión.

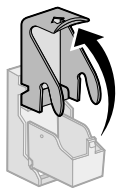


Nota: El carro del cartucho se desplaza a la posición de carga al abrir la cubierta frontal.

Lexmark Z13

Lexmark Z23

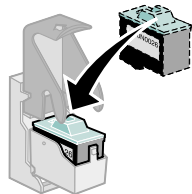
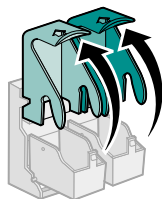
Lexmark Z33



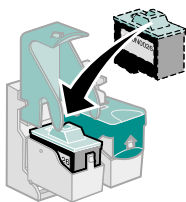
4



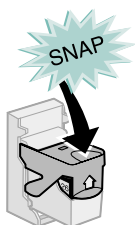
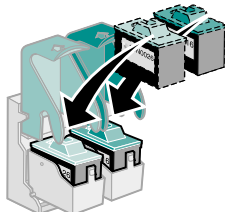
4



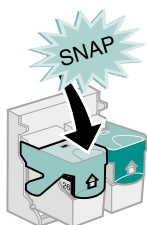
5



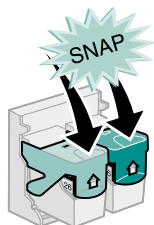
5



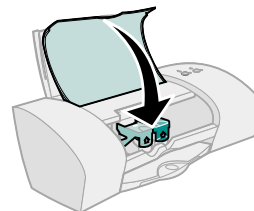
6



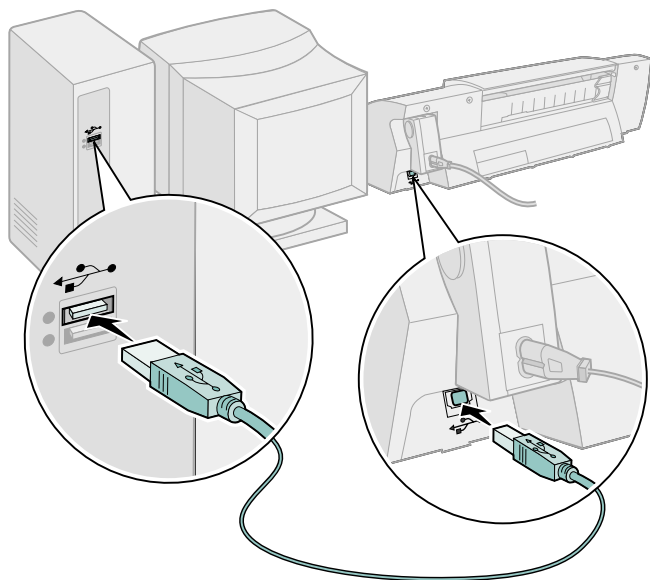
6



7

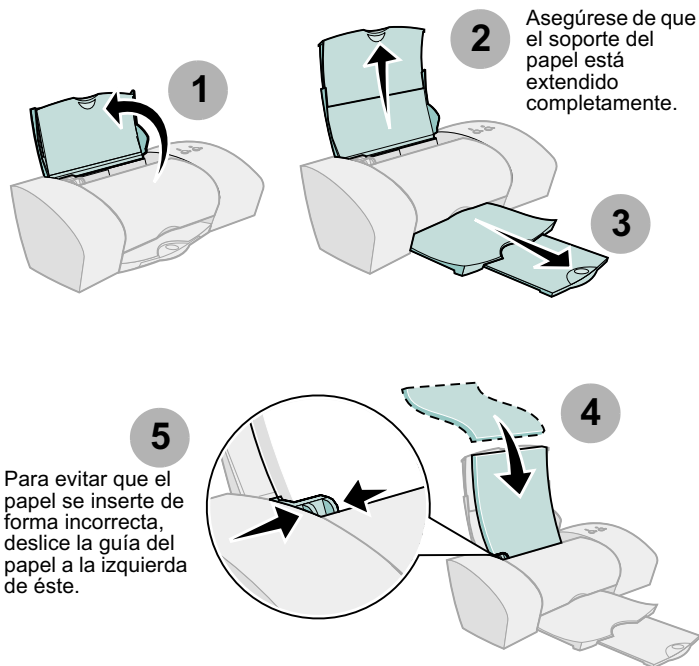


Paso 5: Conecte el cable USB



Nota: La ubicación y orientación del puerto USB del ordenador pueden variar de las mostradas a continuación.

Paso 6: Cargue como máximo 100 hojas de papel fotográfico



Nota: Un papel A4 debe quedar ligeramente por encima de la parte superior del soporte del papel. Un papel de carta debe quedar alineado con la parte superior del soporte del papel.

Paso 7: Instalación del software de la impresora

Ahora que ha configurado la impresora, puede instalar su software. Siga todos los pasos del sistema operativo.

Sistema operativo:	Página:
Windows 98, Windows Me y Windows 2000	6
Mac OS 8.6 a 9.1	12
Mac OS X	14

El software de la impresora en otros sistemas operativos (como Linux) puede estar disponible en la página Web de Lexmark. (Para obtener más información, consulte la página ii.) Cuando descargue el software, podrá encontrar información sobre la instalación en el archivo Léame.

Windows

Nota: Para instalar el software de la impresora para Mac OS 8.6 a 9.1, consulte la página 12. Para instalar el software de la impresora para Mac OS X, consulte la página 14.

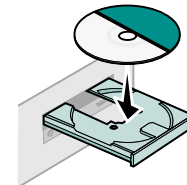
Las pantallas del software pueden variar ligeramente de las que figuran en este manual, ya que depende del modelo de impresora y el sistema operativo. Las flechas indican dónde debe hacer clic.

1



Haga clic en **Cancelar** en cualquiera de las pantallas similares a la mostrada a continuación.

2



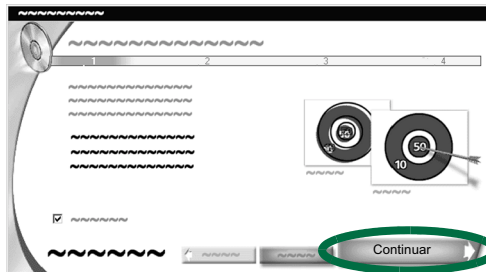
3

Espera a que aparezca la pantalla de instalación del software de la impresora Lexmark que aparece en el paso 4. Si no aparece, consulte la página 11.

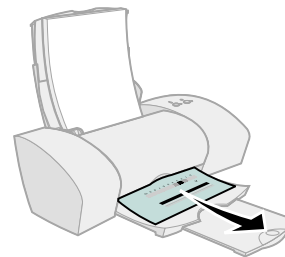
4



5



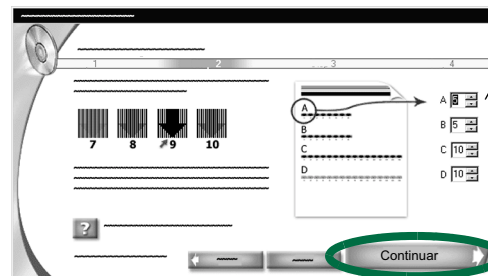
6



Si la página de alineación no se imprime:

- Asegúrese de que los cartuchos de impresión estén instalados correctamente (consulte la página 3).
- Siga las instrucciones sobre cualquier mensaje de error que aparezca en pantalla. Haga clic en ? en el mensaje de error para obtener ayuda.

7

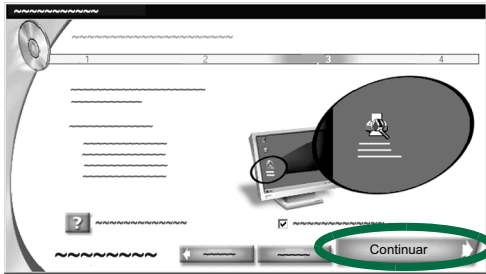


a

Siga las instrucciones que aparecen en la pantalla para introducir valores de alineación utilizando una página impresa en el paso 6.

b

8



9



Impresión desde Windows

Una vez configurada la impresora e instalado su software, puede proceder a la impresión del primer documento.

La manera más sencilla de imprimir es la siguiente:

- 1 Cargue el papel.
- 2 Abra el archivo que desea imprimir.
- 3 Personalice los valores de impresión. Para obtener ayuda, consulte la sección siguiente, "Uso del software de la impresora."
- 4 Imprima el documento.

Uso del software de la impresora

Utilice las **propiedades de impresora** (o **las preferencias de impresión**) para personalizar ajustes de forma que el documento se imprima del modo que desee. Puede abrir Propiedades de impresión desde cualquier aplicación de software.

Para imprimir, por ejemplo, la primera página del archivo Léame:

- 1 Cargue papel normal. Para obtener ayuda, vea la consulte la página 5.
- 2 En el menú Inicio del escritorio, haga clic en **Programas** ▶ *nombre de la impresora* ▶ **Léame**.

3 Personalice los valores de impresión:

a **Windows 98 y Windows Me:** En el archivo Léame, haga clic en **Archivo ▶ Imprimir ▶ Propiedades**.

Windows 2000: En el archivo Léame, haga clic en **Archivo ▶ Imprimir**. En la ficha de valores de impresión, haga clic en **Cambiar**.

Nota: En el caso de algunas aplicaciones de software de Windows 2000, siga las instrucciones de Windows 98 y Windows Me para abrir las preferencias de impresión.

Propiedades de impresión



b En la ficha Calidad/copias, seleccione la opción de impresión rápida para imprimir el archivo Léame *rápidamente*.

Nota: Al seleccionar un valor de Calidad/velocidad mayor, se obtienen mejores resultados en la calidad de impresión, pero los documentos pueden tardar más tiempo en imprimirse.

c Para obtener más información al respecto:

- Examine las demás fichas de propiedades de la impresora.
- Examine los menús. Utilice el menú **Tareas** como guía para imprimir fotografías, sobres, transferencias térmicas, etc.
- Haga clic en **Ayuda** para ver la **Ayuda del software de la impresora**. En el menú Archivo, haga clic en **Salir** cuando haya finalizado.

d Haga clic en **Aceptar** para aplicar los ajustes y cerrar las propiedades de impresora.

4 **Windows 98 y Windows Me:** En el área Páginas del cuadro de diálogo Imprimir, escriba **1** en los cuadros De: y A:.

Windows 2000: En la ficha General, escriba **1** en el cuadro de texto Páginas.

5 Haga clic en **Aceptar** para imprimir la primera página del archivo Léame.

6 En el menú Archivo, haga clic en **Salir** para cerrar el archivo Léame.

Aparte de personalizar los valores de impresora, en el software de la impresora puede hacer más cosas. También puede utilizar el Centro de soluciones **Lexmark** como guía completa para:

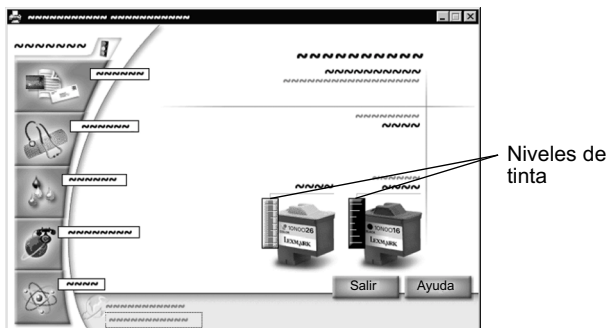
- Funciones de la impresora, como impresión de fotos, sobres y banners;
- Solución de problemas;
- Organización, instalación y mantenimiento de consumibles;
- Información sobre cómo ponerse en contacto con Lexmark.

Para ver, por ejemplo, la cantidad de tinta que queda en los cartuchos:

- 1 Haga doble clic en el icono de Centro de soluciones Lexmark, en el escritorio.

Nota: Es posible que la pantalla que aparece tenga un aspecto distinto dependiendo del modelo de impresora y los cartuchos que haya instalado.

Centro de soluciones Lexmark



- 2 Para obtener más información al respecto:

- Examine las fichas de Centro de soluciones Lexmark.
- Haga clic en **Ayuda** para ver la **Ayuda de software de la impresora**. En el menú Archivo, haga clic en **Salir** cuando haya finalizado.

- 3 Haga clic en **Salir** para cerrar Centro de soluciones Lexmark.

¡Enhorabuena!

Ha terminado de configurar la impresora para Windows.

¿Necesita ayuda durante la configuración?

Nota: Para obtener ayuda con Macintosh, consulte la página 16.

No ha aparecido la pantalla de instalación.

- 1 Asegúrese de que hace clic en **Cancelar** en cualquiera de las pantallas del paso 1 de la página 6.
- 2 Asegúrese de que el CD del software de la impresora Lexmark se encuentra en la unidad de CD-ROM.
- 3 En el escritorio, haga doble clic en **Mi PC**.
- 4 Haga doble clic en el icono de la unidad de CD-ROM.
- 5 Si es necesario, haga doble clic en **setup.exe**.
- 6 Continúe con el paso 4 de la página 7.

La impresora no funciona.

Intente hacer lo siguiente:

- Compruebe el estado de la impresora:
 - a En el menú Inicio, haga clic en **Configuración** ▶ **Impresoras**.
 - b En la carpeta Impresoras, haga doble clic en el icono de la impresora.
 - c En el menú Impresora, asegúrese de lo siguiente:
 - La opción **Impresora predeterminada** queda seleccionada.

- La opción **Interrumpir impresión** no está seleccionada.
- Si dispone de un dispositivo como un escáner o fax, desconecte la impresora del dispositivo y conéctela directamente al ordenador.
- Compruebe el puerto de impresora.
 - a En el menú Archivo de una aplicación de software, haga clic en **Imprimir** o **Configurar impresora**.
 - b En el área Dónde, asegúrese de que el puerto de impresora está definido como **USB**.
- Asegúrese de que no haya instalado varias copias del software de la impresora:
 - a En el menú Inicio, haga clic en **Configuración** ▶ **Impresoras**.
 - b En la carpeta Impresoras, asegúrese de que sólo hay un icono para la impresora.

Si el problema persiste, desinstale y vuelva a instalar el software de la impresora:

- 1 En el menú Inicio, haga clic en **Programas** ▶ *nombre de la impresora* ▶ **Desinstalar**.
- 2 Siga las instrucciones de la pantalla.
- 3 Para volver a instalar el software de la impresora, consulte la página 6.

La luz de alimentación del papel parpadea.

Si aparece un mensaje de error en la pantalla, siga las instrucciones que se ofrecen en el mismo. Haga clic en ? en el mensaje de error para obtener ayuda.

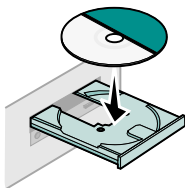
Mac OS 8.6 a 9.1

Nota: Para instalar el software de la impresora para Windows, consulte la página 6. Para instalar el software de la impresora para Mac OS X, consulte la página 14.

1

Cierre todas las aplicaciones de software.

2



3

Espere a que aparezca la pantalla de instalación del software de la impresora Lexmark que se muestra en el paso 4. Si no aparece, consulte la página 16.

Las pantallas del software pueden variar ligeramente de las que figuran en este manual. Las flechas indican dónde debe hacer clic.

4



5

En el cuadro de diálogo de selección del país, elija el país o región, y haga clic en **Continuar**.

6

En el cuadro de diálogo Cartucho cambiado, haga clic en **Sí**.

Se imprime una página de alineación.

Nota: Si la página de alineación no se imprime correctamente, consulte el tema **Solución de problemas** de la *Guía del usuario para Mac OS 8.6 a 9.1*. Para abrir la *Guía del usuario*, consulte la página 13.

7

Siga las instrucciones que aparecen en la pantalla para introducir valores de alineación utilizando una página impresa en el paso 6 y haga clic en **Aceptar**.

8

En el cuadro de diálogo de configuración finalizada, haga clic en **Terminado**.

Impresión desde Mac OS 8.6 a 9.1

Una vez configurada la impresora e instalado su software, puede proceder a la impresión del primer documento.

La manera más sencilla de imprimir es la siguiente:

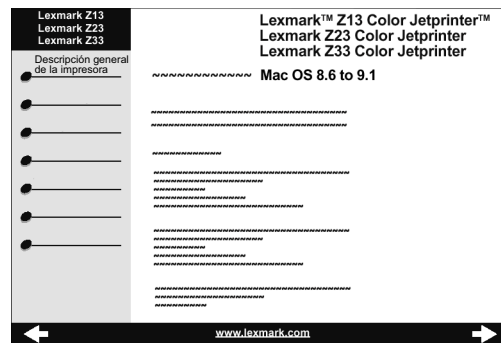
- 1 Cargue el papel.
- 2 Abra el archivo que desea imprimir.
- 3 Personalice los valores de impresión.
- 4 Imprima el documento.

La **Guía del usuario para Mac OS 8.6 a 9.1** contiene instrucciones y sugerencias de impresión, de mantenimiento e información sobre solución de problemas. Para abrir la *Guía del usuario*:

- 1 Haga doble clic en la carpeta de la impresora, en el escritorio.

- 2 Haga doble clic en el icono de **Lexmark Users Guide.pdf**.

Guía del usuario para Macintosh OS 8.6 a 9.1



- 3 Haga clic en **Descripción general de la impresora** para obtener información sobre el modo de personalizar los valores de impresora utilizando el software de la impresora.
- 4 Cuando haya terminado, haga clic en **Archivo** ▶ **Salir**.

¡Enhorabuena!

Ha finalizado la configuración de la impresora para Mac OS 8.6 a 9.1.

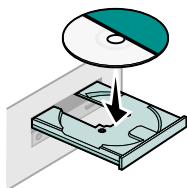
Mac OS X

Nota: Para instalar el software de la impresora para Windows, consulte la página 6. Para instalar el software de la impresora para Mac OS 8.6 a 9.1, consulte la página 12.

1

Cierre todas las aplicaciones abiertas.

2



3

Espere a que aparezca la pantalla de instalación del software de la impresora Lexmark. Si no aparece, consulte la página 16.

4

En el cuadro de diálogo del programa de instalación, haga clic en **Instalar y aceptar**.

5

En el cuadro de diálogo de selección del país, elija el país, y haga clic en **Continuar**. Se abre el centro de impresión.

6

En la lista de impresoras, haga clic en el **botón de cierre de color rojo**.

7

En el cuadro de diálogo de alineación de cartucho, haga clic en **Continuar**.

Se imprime una página de alineación.

Nota: Si la página de alineación no se imprime:

- Asegúrese de que los cartuchos de impresión están instalados correctamente (consulte la página 3).
- Siga las instrucciones sobre cualquier mensaje de error que aparezca en pantalla.

8

Siga las instrucciones que aparecen en la pantalla para introducir valores de alineación utilizando una página impresa en el paso 7 y haga clic en **Continuar**.

9

En el cuadro de diálogo de configuración finalizada, haga clic en **Terminado**.

Impresión desde Mac OS X

Una vez configurada la impresora e instalado su software, puede proceder a la impresión del primer documento.

La manera más sencilla de imprimir es la siguiente:

- 1 Cargue el papel.
- 2 Abra el archivo que desea imprimir.
- 3 Personalice los valores de impresión.
- 4 Imprima el documento.

Uso del software de la impresora

El **Centro de soluciones Lexmark** es una guía completa para:

- Funciones de la impresora, como impresión de fotos, sobres y otros;
- Solución de problemas;
- Organización, instalación y mantenimiento de consumibles;
- Información sobre cómo ponerse en contacto con Lexmark

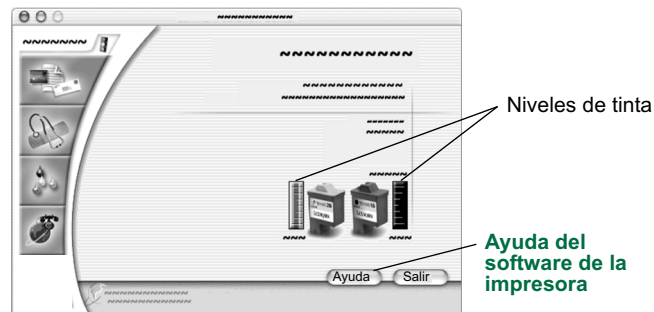
Para ver, por ejemplo, la cantidad de tinta que queda en los cartuchos:

- 1 En la barra, haga clic en el icono **Finder**.
- 2 En la ventana Finder, haga clic en **Aplicaciones**.
- 3 En la carpeta Aplicaciones, haga doble clic en la carpeta **Lexmark**.

- 4 En la carpeta Lexmark, haga doble clic en el icono del **Centro de soluciones Lexmark**.

Nota: Es posible que la pantalla que aparece tenga un aspecto distinto dependiendo del modelo de impresora y los cartuchos que haya instalado.

Centro de soluciones Lexmark



- 5 Para obtener más información al respecto:
 - Examine las fichas de Centro de soluciones Lexmark.
 - Haga clic en **Ayuda** para ver la **Ayuda del software de la impresora**. En el menú Archivo, haga clic en **Salir** cuando haya finalizado.
- 6 Haga clic en **Salir** para cerrar el Centro de soluciones Lexmark.

¡Enhorabuena!

Ha terminado de configurar la impresora para Mac OS X.

¿Necesita ayuda durante la configuración?

Nota: Para obtener ayuda con Windows, consulte la consulte la página 11.

No ha aparecido la pantalla de instalación.

- 1 Asegúrese de que el CD del software de la impresora Lexmark se encuentra en la unidad de CD-ROM.
- 2 Haga doble clic en el icono del CD Lexmark, en el escritorio.
- 3 En la carpeta CD, haga doble clic en el icono Instalar.
- 4 **Mac OS 8.6 a 9.1:** Continúe con el paso 4 de la página 12.
Mac OS X Continúe con el paso 4 de la página 14.

La impresora no funciona.

Mac OS 8.6 a 9.1

- 1 Desde el menú Apple, seleccione **Selector**.
- 2 Seleccione la impresora de la ventana izquierda del Selector.
Si la impresora **no** se encuentra en la ventana de la izquierda del Selector, vuelva a instalar el software de la impresora (consulte la página 12).
- 3 Asegúrese de que un icono de la impresora se encuentra en el cuadro Conectar a: del Selector.
De no ser así, compruebe la conexión del cable USB y repita el paso 2 y el paso 3.
- 4 Seleccione el icono de la impresora, en el escritorio.

- 5 Desde la barra de menús, elija **Impresión**.
- 6 Asegúrese de que la opción de impresora predeterminada y de inicio de cola de impresión se encuentran seleccionadas.

Mac OS X

En primer lugar, compruebe la conexión del cable USB. Si la impresora sigue sin funcionar:

- 1 En la barra, haga clic en el icono **Finder**.
- 2 En la ventana Finder, haga clic en el botón **Aplicaciones** de la parte superior de la pantalla.
- 3 Haga doble clic en la carpeta **Utilidades**.
- 4 Haga doble clic en el icono del **Centro de impresión**.
Si la impresora **no** aparece en la lista, instale el software de la impresora (consulte la página 14).
- 5 Seleccione la impresora de la lista.
- 6 En el menú Impresoras, elija la opción de **configurar como predeterminada**.
- 7 En el menú Impresoras, elija la opción de **mostrar cola**.
- 8 En el menú Cola:
 - a Elija **Iniciar la cola de impresión**, si se encuentra disponible.
 - b Elija **Reanudar trabajo**, si está disponible.

La luz de alimentación del papel parpadea.

Si aparece un mensaje de error en la pantalla, siga las instrucciones que se ofrecen en el mismo. Haga clic en ? en el mensaje de error para obtener ayuda.



Lexmark y Lexmark con el diseño de diamante son marcas comerciales de Lexmark International, Inc., registradas en los Estados Unidos y/o en otros países.

Color Jetprinter es una marca comercial de Lexmark International, Inc.

© 2001 Lexmark International, Inc.

740 West New Circle Road

Lexington, Kentucky 40550