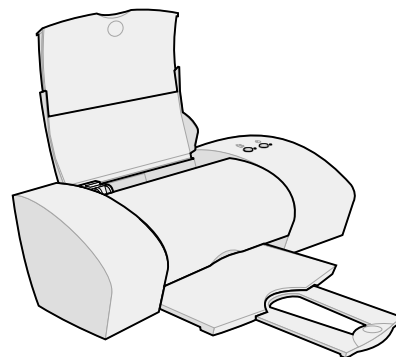


# LEXMARK<sup>TM</sup>

## Z25, Z35

# Color Jetprinter<sup>TM</sup>

---



**Od instalace po tisk**

**pro systémy Windows 98, Windows Me, Windows 2000,  
Windows XP, Mac OS 8.6 až 9.2 a Mac OS X 10.0.3 až 10.1**

leden 2002

[www.lexmark.com](http://www.lexmark.com)

## Informace o bezpečnosti

- Používejte výhradně napájecí zdroj společnosti Lexmark dodávaný s tímto produktem nebo odpovídající náhradní napájecí zdroj společnosti Lexmark.
- Napájecí kabel musí být připojen do snadno přístupné elektrické zásuvky blízko produktu.
- Služby nebo opravy, které nejsou popsány v této příručce, svěťte profesionálnímu opraváři.

## Prohlášení o dodržení směrnic EU

Tento výrobek splňuje ochranné požadavky Rady EU dané direktivami 89/336/EEC a 73/23/EEC upravujícími v rámci přibližování a harmonizace zákonů členských států elektromagnetickou kompatibilitu a bezpečnost elektrických zařízení navržených pro použití v rámci daných napě ových limitů.

Prohlášení o splnění požadavků direktivy bylo podepsáno ředitelem výrobní a technické podpory společnosti Lexmark International, S.A., Boigny, France.

Tento výrobek splňuje omezení EN 55022 třídy B a bezpečnostní požadavky EN 60950.

## ENERGY STAR

Program ENERGY STAR pro kancelářská zařízení je výsledkem partnerského úsilí organizace EPA a výrobců výpočetní techniky prosadit zavedení energeticky úsporných výrobků a omezit tak znečištění ovzduší při výrobě elektrické energie.

Společnosti zúčastněné v tomto programu poskytují výrobky, které se v případě, že nejsou používány, samy vypnou. Díky této funkci se sníží jejich spotřeba elektrické energie až o polovinu. Společnost Lexmark si cení své účasti v tomto programu.

Společnost Lexmark International, Inc., partner programu ENERGY STAR, potvrzuje, že tento výrobek vyhovuje pravidlům programu ENERGY STAR stanoveným pro energetickou účinnost.

## Informace VCCI - Japonsko

この装置は、電磁気技術審査機構認定製品（VCCI）の基準に適合する無線機に相当します。この装置は、電磁気環境を維持することを目的として設計されています。この装置が他の無線機と近接して使用される場合、電磁気審査を別途行うことが必要です。取扱説明書に従って正しい使用法を行ってください。

## The United Kingdom Telecommunications Act 1984

This apparatus is approved under the approval number NS/G/1234/J/100003 for the indirect connections to the public telecommunications systems in the United Kingdom.

## Industry Canada compliance information

This Class B digital apparatus meets all requirements of the Canadian Interference-Causing Equipment Regulations.

## AVIS de conformité aux normes d'Industrie Canada

Cet appareil numérique de la classe B respecte toutes les exigences du Règlement sur le matériel brouilleur du Canada.

<b>Od instalace po tisk</b> .....	<b>1</b>
Krok 1: Ujistěte se, že je počítač zapnutý. ....	2
Krok 2: Zkontrolujte části tiskárny .....	2
Krok 3: Připojte napájecí kabel .....	3
Krok 4: Připojte kabel USB .....	3
Krok 5: Instalujte tiskové kazety .....	4
Krok 6: Založte maximálně 100 listů obyčejného papíru do tiskárny .....	6
Krok 7: Instalujte software tiskárny .....	7
<b>Windows</b> .....	<b>8</b>
Tisk v systému Windows .....	9
Potřebujete nápovědu při instalaci v systému Windows? .....	10
<b>Mac OS 8.6 až 9.2</b> .....	<b>12</b>
Tisk v systému Mac OS 8.6 až 9.2 .....	13
Potřebujete pomoc při instalaci v systému Mac OS 8.6 až 9.2? .....	14
<b>Mac OS X verze 10.0.3 až 10.1</b> .....	<b>15</b>
Tisk v systému Mac OS X verze 10.0.3 až 10.1 .....	16
Potřebujete pomoc při instalaci v systému Mac OS X verze 10.0.3 až 10.1? .....	17
<b>Spojení se společností Lexmark</b> .....	<b>18</b>
<b>Rejstřík</b> .....	<b>19</b>

## Od instalace po tisk

Tato příručka vás provede krok za krokem od instalace po tisk prvních dokumentů v systémech Windows 98, Windows Me, Windows 2000, Windows XP, Mac OS 8.6 až 9.2 nebo Mac OS X 10.0.3 až 10.1.

Při instalaci budete potřebovat:

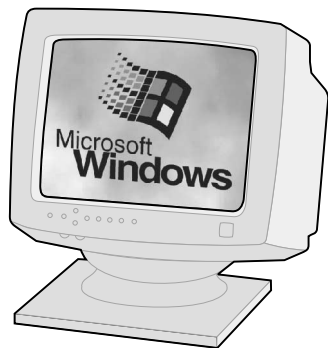
- Počítač s jednotkou CD-ROM a portem USB
- Kabel USB zakoupený samostatně (například kabel Lexmark č. 12A2405)
- Papír formátu A4 nebo Letter

**Další informace o instalaci tiskárny najdete na následujících stranách:**

- Str. 10 - Windows 98/Me/2000 a Windows XP
- Str. 14 - Mac OS 8.6 až 9.2
- Str. 17 - Mac OS X 10.0.3 až 10.1

Informace o připojení tiskárny do sítě pomocí adaptéru Lexmark najdete v dokumentaci adaptéru Lexmark.

## Krok 1: Ujistěte se, že je počítač zapnutý.

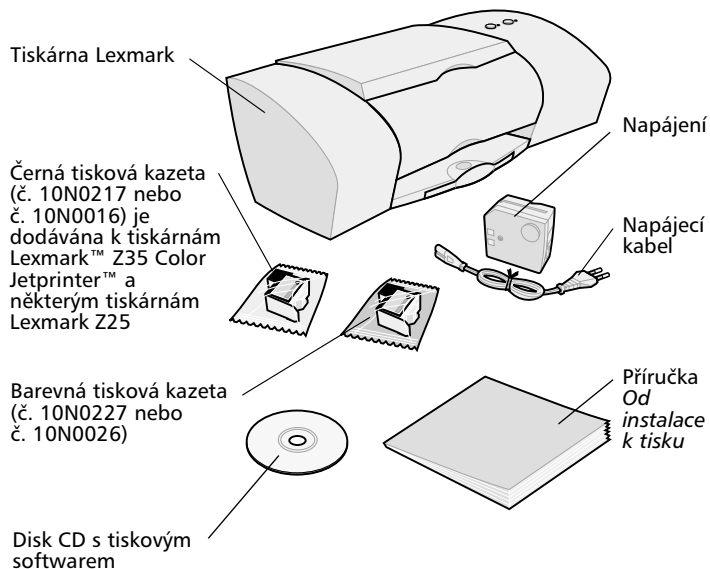


Windows 98  
Windows Me  
Windows 2000  
Windows XP



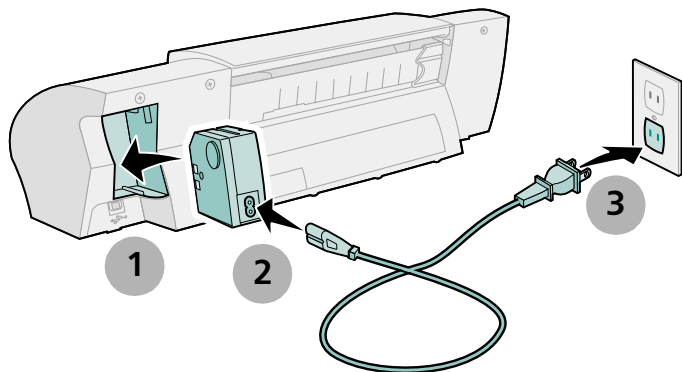
Mac OS 8.6 až 9.2  
Mac OS X verze 10.0.3  
až 10.1

## Krok 2: Zkontrolujte části tiskárny



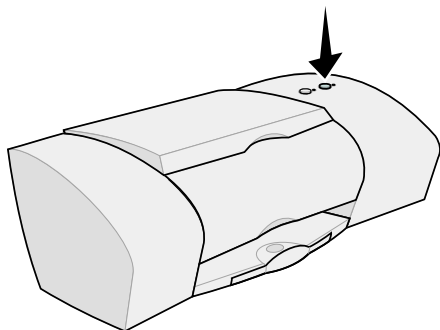
Pokud kterákoli z těchto položek chybí, obraťte se na společnost Lexmark (viz str. 18).

## Krok 3: Připojte napájecí kabel

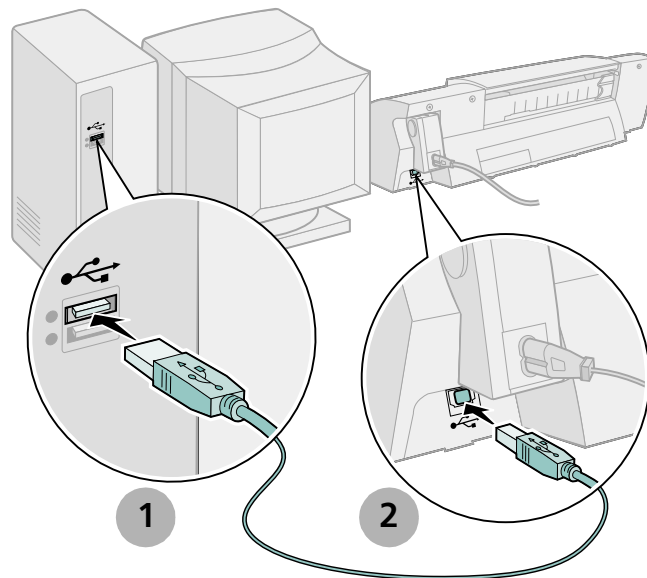


Pokud se nerozsvítí kontrolka napájení:

- 1 Zkontrolujte připojení napájecího kabelu.
- 2 Stiskněte hlavní vypínač.



## Krok 4: Připojte kabel USB

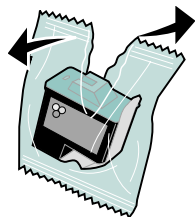


**Poznámka:** Umístění a orientace portu USB na vašem počítači se může od uvedeného vyobrazení lišit. Vyhledejte tento symbol:

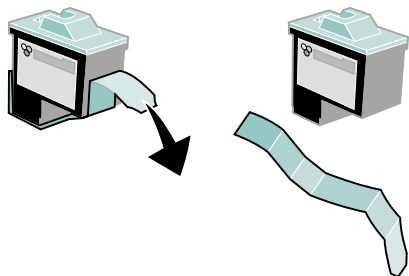


## Krok 5: Instalujte tiskové kazety

1

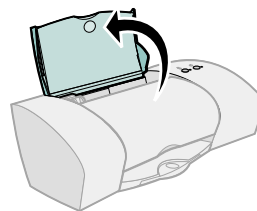


2



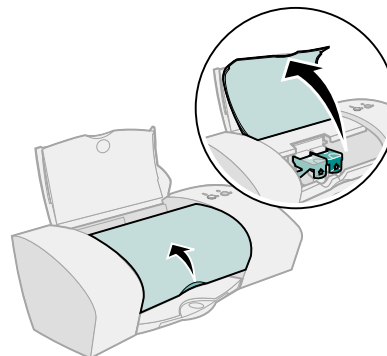
**Upozornění:** Nedotýkejte se měděných kontaktů na tiskových kazetách ani je neodstraňujte.

3



4

Otevřete přední kryt.



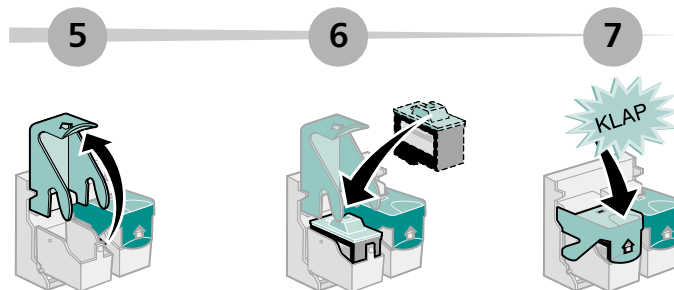
**Poznámka:** Po otevření předního krytu se nosič tiskových kazet posune do zaváděcí polohy.

Je možné tisknout s následujícím vybavením:

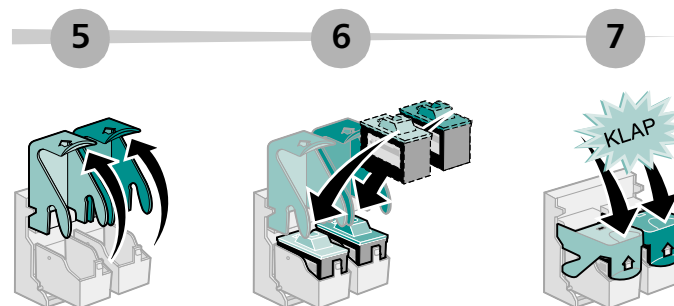
- Barevná kazeta (č. 10N0227 nebo 10N0026) v levé pozici nosiče kazet a černá kazeta (č. 10N0217 nebo 10N0016) v pravé pozici nosiče kazet
- Pouze barevná tisková kazeta (č. 10N0227 nebo 10N0026) v levé pozici nosiče kazet
- Pouze černá tisková kazeta (č. 10N0217 nebo 10N0016) v pravé pozici nosiče kazet

Postupujte podle kroku 5, 6 a 7 pro příslušnou tiskárnu.

Pokud byla tiskárna dodána s jednou kazetou:

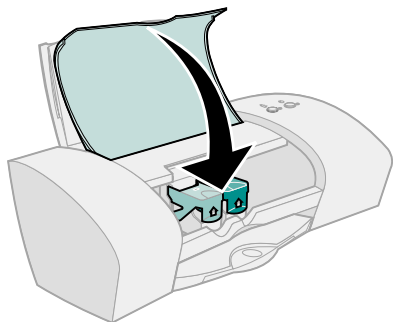


Pokud byla tiskárna dodána s dvěma kazetami:



8

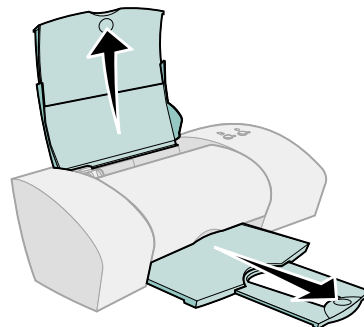
Zavřete přední kryt.



## Krok 6: Založte maximálně 100 listů obyčejného papíru do tiskárny

1

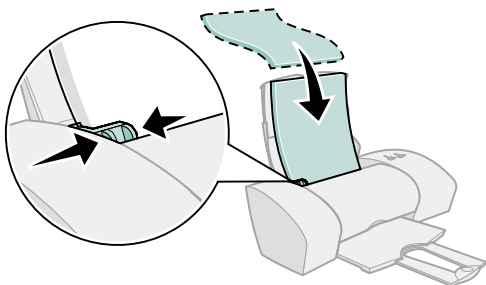
Nezapomeňte plně vysunout podpěru papíru a výstupní zásobník.





2

Přisuňte vodítko papíru k levému okraji papíru. Zabráníte tak chybnému zavedení papíru.



**Poznámka:** Papír formátu A4 by měl mírně vyčnívat nad horní část podpěry papíru. Papír formátu Letter by měl být zarovnan s horní částí podpěry papíru.

## Krok 7: Instalujte software tiskárny

Postupujte podle kroků uvedených pro příslušný operační systém.

Operační systém:	Strana:
Windows 98/Me/2000 a Windows XP	8
Mac OS 8.6 až 9.2	12
Mac OS X verze 10.0.3 až 10.1	15

Tiskový software pro další operační systémy (například Linux) může být k dispozici na webové stránce společnosti Lexmark. Další informace viz str. 18. Pokud stahujete software, jsou informace o instalaci uvedeny v souboru Readme.

V případě připojení tiskárny do sítě pomocí adaptéru Lexmark vyhledejte v dokumentaci adaptéru pokyny pro instalaci softwaru tiskárny.

# Windows

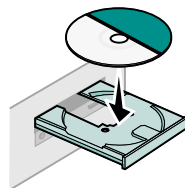
Instalace softwaru tiskárny pro systém Mac OS 8.6 až 9.2, str. 12.  
Instalace softwaru tiskárny pro systém Mac OS X 10.0.3 až 10.1,  
viz str. 15.

**Poznámka:** Okna v softwaru se mohou poněkud lišit od oken uvedených v této příručce v závislosti na typu tiskárny a operačním systému. Šipky ukazují, kam je třeba klepnout.

- 1 V libovolném podobném okně klepněte na tlačítko **Storno**.

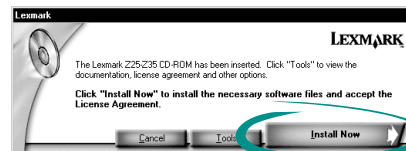


2



3

Počkejte, až se zobrazí instalační okno softwaru tiskárny Lexmark. Pokud se **nezobrazí**, viz str. 10.



4

Postupujte podle pokynů na obrazovce a dokončete instalaci softwaru.

Během instalace bude vytištěna stránka se vzorky vyrovnání. Pokud se nevytiskne, viz str. 10.

**Blahopřejeme!**

Právě jste dokončili instalaci tiskárny pro systém Windows.

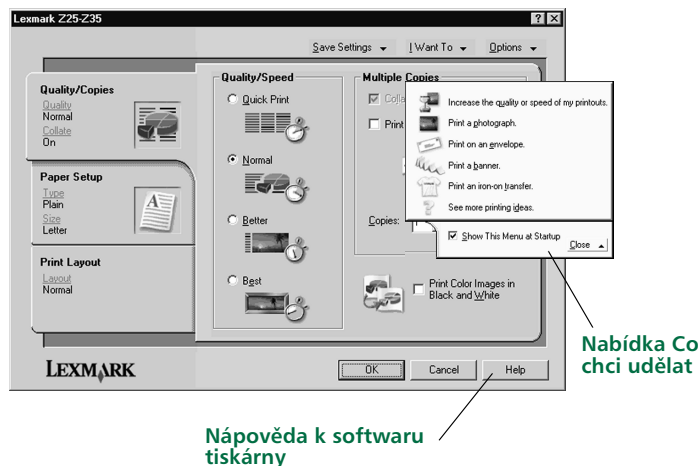
# Tisk v systému Windows

Nyní jste nainstalovali tiskárnu a tiskový software a můžete zahájit tisk prvního dokumentu.

Základní tisk je velmi jednoduchý:

- 1 Založte papír. Další informace viz str. 6.
- 2 Otevřete soubor, který chcete vytisknout.
- 3 Upravte nastavení tiskárny v okně Vlastnosti tisku.
  - a V okně s dokumentem klepněte na položku **Soubor** ► **Tisk** ► **Vlastnosti** (nebo **Předvolby**).

**Poznámka:** Pro určité softwarové aplikace v systému Windows 2000 klepněte na položku **Soubor** ► **Tisk**. Na kartě Nastavení tiskárny klepněte na tlačítko **Změnit**.



## b Další zdroje informací:

- Zobrazte ostatní karty a nabídky dialogového okna Vlastnosti tisku. Použijte **nabídku Co chci udělat** jako průvodce pro tisk fotografií, obálek, nažehlovacích fólií a dalších materiálů.
- Chcete-li zobrazit **nápovědu k softwaru tiskárny**, klepněte na tlačítko **Nápověda**. Po dokončení operace klepněte v nabídce Soubor na příkaz **Ukončit**.

## c Upravte nastavení pro dokument.

- a Klepnutím na tlačítko **OK** potvrďte nastavení a zavřete okno Vlastnosti tisku.

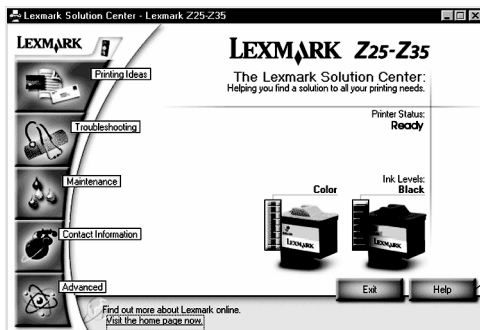
## 4 Vytiskněte dokument.

**Středisko řešení Lexmark** poskytuje kompletní návody pro následující prvky:

- Tisk fotografií či obálek, tisk na nekonečný papír nebo jiné speciální úlohy
- Řešení problémů při tisku
- Objednání, instalace a údržba kazet
- Spojení se společnostmi Lexmark

Otevření Střediska řešení Lexmark:

Na pracovní ploše poklepejte na ikonu Středisko řešení Lexmark Z25-Z35 nebo klepněte na tlačítko **Start** ▶ **Programy** ▶ **Lexmark Z25-Z35** ▶ **Středisko řešení Lexmark Z25-Z35**.



Nápověda  
k softwaru  
tiskárny

**Poznámka:** Obrazovka může vypadat odlišně v závislosti na typu tiskárny a nainstalovaných kazetách.

## Potřebujete nápovědu při instalaci v systému Windows?

### Instalační obrazovka se nezobrazí.

- 1 Přesvědčete se, zda jste ve všech podobných oknech (viz. krok 1 na str. 8) klepli na tlačítko **Storno**.
- 2 Zkontrolujte, zda je disk CD s tiskovým softwarem Lexmark vložen v jednotce CD-ROM.
- 3 Na pracovní ploše poklepejte na ikonu **Tento počítač**.
- 4 Poklepejte na ikonu jednotky CD-ROM. V případě potřeby poklepejte na soubor **setup.exe**.
- 5 Pokračujte - viz krok 3 na str. 8.

### Stránka se vzorky vyrovnání se nevytiskne.

- Zkontrolujte, zda jsou tiskové kazety správně nainstalovány (viz str. 4).
- Postupujte podle pokynů v chybových zprávách na obrazovce. Chcete-li zobrazit nápovědu, klepněte v chybové zprávě na tlačítko ?.

## Tiskárna netiskne.

Vyzkoušejte následující postupy řešení:

- Kontrola stavu tiskárny:

### Windows 98/Me/2000

- a V nabídce Start klepněte na příkaz **Nastavení** ▶ **Tiskárny**.
- b Ve složce Tiskárny poklepejte na ikonu tiskárny Lexmark Z25-Z35.
- c V nabídce Tiskárna zkontrolujte, zda:
  - Je zaškrtnuta položka **Nastavit jako výchozí tiskárnu**.
  - **Není** zaškrtnuta položka **Pozastavit tisk**.

### Windows XP

- a V nabídce Start klepněte na příkaz **Ovládací panel** ▶ **Tiskárny a ostatní hardware**.
  - b Klepněte na položku **Tiskárny a faxy** a potom klepněte na ikonu tiskárny Lexmark Z25-Z35.
  - c V nabídce Tiskárna zkontrolujte, zda:
    - Je zaškrtnuta položka **Nastavit jako výchozí tiskárnu**.
    - **Není** zaškrtnuta položka **Pozastavit tisk**.
- Používáte-li zařízení, jako je skener nebo faxový přístroj, odpojte tiskárnu od tohoto zařízení a připojte ji přímo k počítači.

- Kontrola portu tiskárny:
  - a V nabídce Soubor softwarové aplikace klepněte na příkaz **Tisk** nebo **Nastavení tiskárny**.
  - b V oblasti Kde zkontrolujte, zda je port tiskárny nastaven jako **USB**.
- Zkontrolujte, zda jste nenainstalovali více kopií softwaru tiskárny.
  - a V nabídce Start klepněte na příkaz **Nastavení** ▶ **Tiskárny**.
  - b Zkontrolujte, zda složka Tiskárny obsahuje pouze jednu ikonu pro příslušnou tiskárnu.

Pokud není port tiskárny správný nebo je nainstalováno více kopií softwaru tiskárny, odinstalujte a znovu nainstalujte software tiskárny:

- 1 V nabídce Start klepněte na příkaz **Programy** ▶ **Lexmark Z25-Z35** ▶ **Lexmark Z25-Z35 Odinstalovat**.
  - 2 Postupujte podle pokynů na obrazovce.
- Poznámka:** Zkontrolujte, zda jste odinstalovali všechny kopie softwaru tiskárny.
- 3 Opakovaná instalace softwaru tiskárny viz str. 8.

## Kontrolka posunu papíru bliká.

Pokud se na obrazovce objeví chybová zpráva, postupujte podle pokynů na obrazovce. Chcete-li zobrazit nápovědu, klepněte v chybové zprávě na tlačítko ?.

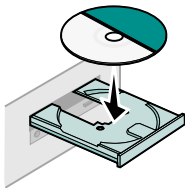
## Mac OS 8.6 až 9.2

Instalace softwaru tiskárny pro systém Windows, viz str. 8.  
Instalace softwaru tiskárny pro systém Mac OS X 10.0.3 až 10.1,  
viz str. 15.

1

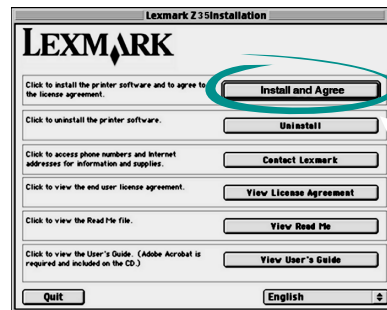
Zavřete všechny aplikace.

2



3

Počkejte, až se zobrazí instalační okno softwaru tiskárny Lexmark. Pokud se **nezobrazí**, viz str. 14.



4

Postupujte podle pokynů na obrazovce a dokončete instalaci softwaru.

Během instalace bude vytištěna stránka se vzorky vyrovnání. Pokud se nevytiskne, viz str. 14.

***Blahopřejeme!***

Právě jste dokončili instalaci tiskárny v systému Mac OS 8.6 až 9.2.

## Tisk v systému Mac OS 8.6 až 9.2

Nyní jste nainstalovali tiskárnu a tiskový software a můžete zahájit tisk prvního dokumentu.

Základní tisk je velmi jednoduchý:

- 1 Založte papír. Další informace viz str. 6.
- 2 Otevřete soubor, který chcete vytisknout.
- 3 Upravte nastavení tiskárny.
- 4 Vytiskněte dokument.

Příručka *User's Guide for Mac OS 8.6 to 9.2* obsahuje pokyny pro tisk, údržbu a informace o řešení problémů. K zobrazení dokumentace tiskárny budete potřebovat aplikaci Adobe Acrobat 4.0 nebo vyšší. Otevření *uživatelské příručky*:

- 1 Na pracovní ploše poklepejte na složku tiskárny.

- 2 Poklepejte na ikonu Lexmark Z25-Z35 Uživatelská příručka .pdf.



- 3 Chcete-li zjistit, jak lze pomocí softwaru tiskárny upravit nastavení tiskárny, klepněte v levé části na volbu **Printer overview**.
- 4 Po dokončení klepněte na příkaz **File ▶ Quit**.

## Potřebujete pomoc při instalaci v systému Mac OS 8.6 až 9.2?

### Instalační obrazovka se nezobrazí.

- 1 Zkontrolujte, zda je disk CD s tiskovým softwarem Lexmark vložen v jednotce CD-ROM.
- 2 Na pracovní ploše poklepejte na ikonu disku CD Lexmark Z25-Z35.
- 3 Ve složce CD poklepejte na ikonu Install.
- 4 Pokračujte - viz krok 3 na str. 12.

### Stránka se vzorky vyrovnání se nevytiskne.

Pokud se stránka se vzorky vyrovnání nevytiskne správně, vyhledejte informace v části **Troubleshooting** (Řešení problémů) v uživatelské příručce *User's Guide for Mac OS 8.6 to 9.2*. Otevření uživatelské příručky, viz str. 13.

### Tiskárna netiskne.

- Zkontrolujte, zda byla tiskárna přidána do systému.
  - a V nabídce Apple vyberte příkaz **Chooser**.
  - b V levém okně Chooser vyberte svoji tiskárnu.  
Pokud tiskárna není v levém okně programu Chooser zobrazena, nainstalujte software tiskárny (viz str. 12).
  - c Zkontrolujte, zda je tiskárna zobrazena a označena v pravé části programu Chooser.  
Pokud ne, zkontrolujte připojení kabelu USB a opakujte krok b a krok c.
- Zkontrolujte, zda je tiskárna nastavena jako výchozí tiskárna.
  - a Na pracovní ploše vyberte ikonu tiskárny.
  - b V pruhu nabídek vyberte příkaz **Printing**.
  - c Zkontrolujte, zda jsou vybrány volby **Set Default Printer** a **Start Print Queue**.

### Kontrolka posunu papíru bliká.

Pokud se na obrazovce objeví chybová zpráva, postupujte podle pokynů na obrazovce.



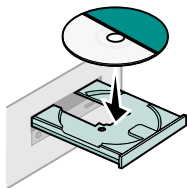
# Mac OS X verze 10.0.3 až 10.1

Instalace softwaru tiskárny pro systém Windows viz str. 8.  
Instalace softwaru tiskárny pro systém Mac OS 8.6 až 9.2 viz str. 12.

1

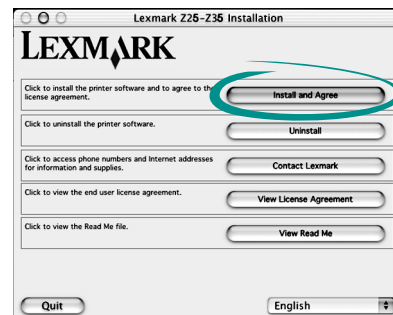
Zavřete všechny otevřené aplikace.

2



3

Počkejte, až se zobrazí instalační okno softwaru tiskárny Lexmark. Pokud se **nezobrazí**, viz str. 17.



4

Postupujte podle pokynů na obrazovce a dokončete instalaci softwaru.

Během instalace bude vytištěna stránka se vzorky vyrovnání. Pokud se nevytiskne, viz str. 17.

**Blahopřejeme!**

Právě jste dokončili instalaci tiskárny v systému Mac OS X 10.0.3 až 10.1.

## Tisk v systému Mac OS X verze 10.0.3 až 10.1

Nyní jste nainstalovali tiskárnu a tiskový software a můžete zahájit tisk prvního dokumentu.

Základní tisk je velmi jednoduchý:

- 1 Založte papír. Další informace viz str. 6.
- 2 Otevřete soubor, který chcete vytisknout.
- 3 Upravte nastavení tiskárny.
- 4 Vytiskněte dokument.

## Použití tiskového softwaru

**Středisko řešení Lexmark** poskytuje kompletní návody pro následující akce:

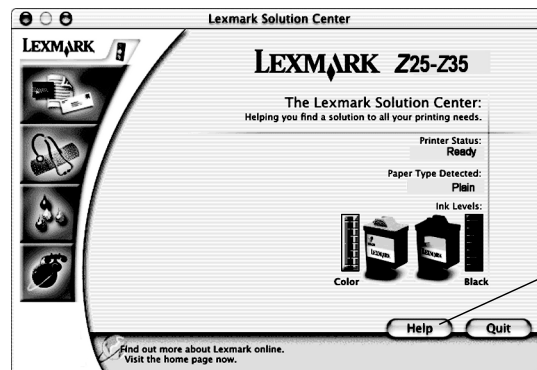
- Tisk fotografií či obálek, tisk na nekonečný papír nebo jiné speciální úlohy
- Řešení problémů při tisku
- Objednání, instalace a údržba spotřebního materiálu
- Spojení se společnostmi Lexmark

Otevření Střediska řešení Lexmark:

- 1 V Dock klepněte na ikonu Finder.
- 2 V okně Finder klepněte na položku **Applications**.
- 3 Poklepejte na složku Lexmark.

- 4 Ve složce Lexmark poklepejte na ikonu Lexmark Solution Center.

**Poznámka:** Obrazovka může vypadat odlišně v závislosti na typu tiskárny a nainstalovaných kazetách.



Nápověda k softwaru tiskárny

- 5 Další zdroje informací:
  - Prohlédněte si karty okna Středisko řešení společnosti Lexmark.
  - Chcete-li zobrazit **nápovědu k softwaru tiskárny**, klepněte na tlačítko **Nápověda**. Po dokončení operace klepněte v nabídce File na příkaz **Quit**.
- 6 Okno Lexmark Solution Center zavřete klepnutím na tlačítko **Quit**.

# Potřebujete pomoc při instalaci v systému Mac OS X verze 10.0.3 až 10.1?

## Instalační obrazovka se nezobrazí.

- 1 Zkontrolujte, zda je disk CD s tiskovým softwarem Lexmark vložen v jednotce CD-ROM.
- 2 Na pracovní ploše poklepejte na ikonu disku CD Lexmark Z25-Z35.
- 3 Ve složce CD poklepejte na ikonu Install.
- 4 Pokračujte - viz krok 3 na str. 15.

## Stránka se vzorky vyrovnání se nevytiskne.

- Zkontrolujte, zda jsou tiskové kazety správně nainstalovány (viz str. 4).
- Postupujte podle pokynů v chybových zprávách na obrazovce.

## Tiskárna netiskne.

Nejprve zkontrolujte připojení kabelu USB. Pokud tiskárna i nadále nefunguje:

- 1 V Dock klepněte na ikonu Finder.
- 2 V okně Finder klepněte na panelu nástrojů na položku **Applications**.
- 3 Poklepejte na složku Utilities.
- 4 Poklepejte na ikonu Print Center.  
Pokud tiskárna **není** v seznamu zobrazena, nainstalujte software tiskárny (viz str. 15).
- 5 Vyberte tiskárnu v seznamu Printer List.
- 6 V nabídce Printers vyberte příkaz **Make Default**.
- 7 V nabídce Printers vyberte příkaz **Show Queue**.
- 8 V nabídce Queue:
  - a Vyberte položku **Start Queue**, je-li k dispozici.
  - b Vyberte tiskovou úlohu a vyberte příkaz **Retry**, je-li k dispozici.

## Kontrolka posunu papíru bliká.

Pokud se na obrazovce objeví chybová zpráva, postupujte podle pokynů na obrazovce.

# Spojení se společností Lexmark

Na webové stránce společnosti Lexmark [www.lexmark.com](http://www.lexmark.com) můžete:

- získat technickou podporu,
- zaregistrovat tiskárnu,
- vyhledat publikace k tiskárně,
- zjistit bezplatné nabídky.

V tabulce najdete další možnosti spojení se společností Lexmark.

Windows	Mac OS 8.6 až 9.2	Mac OS X verze 10.0.3 až 10.1
Seznam telefonních čísel: <b>1</b> Vložte disk CD s tiskovým softwarem do jednotky CD-ROM. <b>2</b> Klepněte na volbu <b>Spojení se společností Lexmark</b> ▶ <b>Technická podpora.</b>	<b>1</b> Vložte disk CD s tiskovým softwarem do jednotky CD-ROM. <b>2</b> Klepněte na volbu <b>Spojení se společností Lexmark.</b>	<b>1</b> Vložte disk CD s tiskovým softwarem do jednotky CD-ROM. <b>2</b> Klepněte na volbu <b>Spojení se společností Lexmark.</b>
Přístup k informacím zákaznické podpory na webových stránkách: <b>1</b> Otevřete Středisko řešení Lexmark (viz str. 10). <b>2</b> Klepněte na položku <b>Kontaktní informace</b> ▶ <b>Zákaznická podpora.</b>	<b>1</b> Na pracovní ploše poklepejte na složku tiskárny. <b>2</b> Poklepejte na položku <b>Technická podpora.</b>	<b>1</b> Otevřete Středisko řešení Lexmark (viz str. 17). <b>2</b> Klepněte na volbu <b>Spojení se společností Lexmark.</b>

# Rejstřík

## A

Adresa webových stránek Lexmark . . . 18

## Č

části tiskárny . . . . . 2

## H

hlavní vypínač . . . . . 3

## I

informace o bezpečnosti . . . . . ii

instalace kazet . . . . . 4

instalace softwaru tiskárny

Mac OS 10.0.3 až 10.1 . . . . . 15

Mac OS 8.6 až 9.2 . . . . . 12

Windows . . . . . 8

instalační obrazovka se nezobrazí

Mac OS 10.0.3 až 10.1 . . . . . 17

Mac OS 8.6 až 9.2 . . . . . 14

Windows . . . . . 10

## K

kabel USB

připojení . . . . . 3

výrobní číslo . . . . . 1

kabel, USB

připojení . . . . . 3

výrobní číslo . . . . . 1

kazety

instalace . . . . . 4

výrobní číslo . . . . . 2

kontrola portu tiskárny (Windows) . . 11

kontrolka posunu papíru bliká

Mac OS 10.0.3 až 10.1 . . . . . 17

Mac OS 8.6 až 9.2 . . . . . 14

Windows . . . . . 11

## M

Mac OS 10.0.3 až 10.1

instalace softwaru tiskárny . . . . . 15

nápověda k softwaru tiskárny . . 16

Středisko řešení Lexmark . . . . . 16

tisk . . . . . 16

Mac OS 8.6 až 9.2

instalace softwaru tiskárny . . . . . 12

tisk . . . . . 13

*Uživatelská příručka* . . . . . 13

## N

Nabídka Co chci udělat (Windows) . . . 9

napájecí kabel, připojení . . . . . 3

nastavení tiskárny, změna

Windows . . . . . 9

nastavení vodicí lišty . . . . . 7

nápověda k softwaru tiskárny

Mac OS 10.0.3 až 10.1 . . . . . 16

Windows . . . . . 9, 10

## O

Obrazovka Byl nalezen nový

hardware . . . . . 8

Obrazovka Průvodce přidáním nového

hardwaru . . . . . 8

## P

papír, založení . . . . . 6

port tiskárny, kontrola (Windows) . . . 11

port USB, vyhledání . . . . . 3

poznámky

Britský zákon o telekomunikacích z  
roku 1984 . . . . . ii

ENERGY STAR . . . . . ii

Industry Canada compliance

statement . . . . . ii

informace o bezpečnosti . . . . . ii

Japanese VCCI . . . . . ii

Prohlášení o dodržení

směrnice EU . . . . . ii

požadavky na instalaci . . . . . 1

prevence zablokování papíru . . . . . 7

připojení

kabel USB . . . . . 3

napájecí kabel . . . . . 3

## Ř

řešení problémů

instalační obrazovka se nezobrazí

Mac OS 10.0.3 až 10.1 . . . . . 17

Mac OS 8.6 až 9.2 . . . . . 14

Windows . . . . . 10

kontrolka posunu papíru bliká	
Mac OS 10.0.3 až 10.1 . . . . .	17
Mac OS 8.6 až 9.2 . . . . .	14
Windows . . . . .	11
Mac OS 10.0.3 až 10.1 . . . . .	17
Mac OS 9.6 až 9.2 . . . . .	14
stránka se vzorky vyrovnání se	
nevytiskne	
Mac OS 10.0.3 až 10.1 . . . . .	17
Mac OS 8.6 až 9.2 . . . . .	14
Windows . . . . .	10
tiskárna netiskne	
Mac OS 10.0.3 až 10.1 . . . . .	17
Mac OS 8.6 až 9.2 . . . . .	14
Windows . . . . .	11
Windows . . . . .	10

## S

software tiskárny, instalace	
Mac OS 10.0.3 až 10.1 . . . . .	15
Mac OS 8.6 až 9.2 . . . . .	12
Windows . . . . .	8
software tiskárny, odinstalování	
Windows . . . . .	11
Spojení se společností Lexmark . . . . .	18
stránka se vzorky vyrovnání se nevytiskne	
Mac OS 10.0.3 až 10.1 . . . . .	17
Mac OS 8.6 až 9.2 . . . . .	14
Windows . . . . .	10
Středisko řešení Lexmark, otevření	
Mac OS 10.0.3 až 10.1 . . . . .	16
Windows . . . . .	10

## T

tisk	
Mac OS 10.0.3 až 10.1 . . . . .	16
Mac OS 8.6 až 9.2 . . . . .	13
Windows . . . . .	9
tiskárna netiskne	
Mac OS 10.0.3 až 10.1 . . . . .	17
Mac OS 8.6 až 9.2 . . . . .	14
Windows . . . . .	11
tiskárna, části . . . . .	2
<b>U</b>	
United Kingdom Telecommunications	
Act 1984 . . . . .	ii
<i>Uživatelská příručka</i>	
Mac OS 8.6 až 9.2 . . . . .	13

## V

Vlastnosti tisku (Windows) . . . . .	9
vodící lišta, nastavení . . . . .	7
vyhledání portu USB . . . . .	3
výrobní číslo	
kabel USB . . . . .	1
kazety . . . . .	2

## W

Windows	
instalace softwaru tiskárny . . . . .	8
Nabídka Co chci udělat . . . . .	9
nápověda k softwaru	
tiskárny . . . . .	9, 10

odinstalování softwaru	
tiskárny . . . . .	11
řešení problémů . . . . .	10
Středisko řešení Lexmark . . . . .	10
tisk . . . . .	9
Vlastnosti tisku . . . . .	9

## Z

zablokování papíru, prevence . . . . .	7
založení papíru . . . . .	6
změna nastavení tiskárny	
Windows . . . . .	9



Lexmark a logo Lexmark s kosočtvercem ve tvaru diamantu jsou ochranné známky společnosti Lexmark International, Inc., registrované ve Spojených státech a v dalších zemích.

Color Jetprinter je ochranná známka společnosti Lexmark International, Inc.

Ostatní ochranné známky jsou vlastnictvím příslušných vlastníků.

© 2002 Lexmark International, Inc.

740 West New Circle Road

Lexington, Kentucky 40550