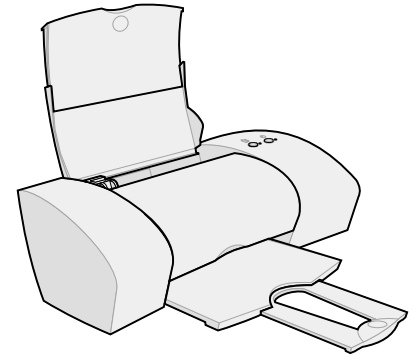


# LEXMARK<sup>TM</sup>

## Z25, Z35

## Color Jetprinter<sup>TM</sup>

---



**Dall'installazione alla stampa**

**per Windows 98, Windows Me, Windows 2000, Windows XP,  
Mac OS 8.6 - 9.2 e Mac OS X 10.0.3 - 10.1**

**Gennaio 2002**

## Informazioni relative alla sicurezza

- Utilizzare esclusivamente l'alimentatore Lexmark fornito in dotazione o un alimentatore di ricambio Lexmark autorizzato.
- Collegare il cavo di alimentazione ad una presa elettrica posta in prossimità dell'apparecchio e facile da raggiungere.
- Per riparazioni di tipo diverso da quanto descritto nel manuale, rivolgersi ad un tecnico esperto.

## conformità alle direttive dell'Unione Europea (UE)

Questo prodotto è conforme ai requisiti di protezione stabiliti dalle direttive del Consiglio dell'UE 89/336/EEC e 73/23/EEC sull'approssimazione e l'armonizzazione della legislazione degli Stati membri in relazione alla compatibilità elettromagnetica e alla sicurezza delle apparecchiature elettriche progettate per l'uso entro determinati limiti di tensione.

Una dichiarazione di conformità con i requisiti della Direttiva è stata siglata dal Director of Manufacturing and Technical Support, Lexmark International, S.A., Boigny, France.

Questo prodotto è conforme ai limiti per la Classe B stabiliti dalla direttiva EN 55022 e ai requisiti di sicurezza stabiliti dalla direttiva EN 60950.

## ENERGY STAR

Il programma EPA ENERGY STAR Office Equipment è un'iniziativa comune avviata dai produttori di materiale da ufficio con lo scopo di promuovere l'introduzione di prodotti a basso consumo energetico al fine di ridurre l'inquinamento atmosferico causato dalla produzione di energia elettrica.

Le aziende che partecipano a questo programma si occupano dell'introduzione di prodotti che si scollegano automaticamente dall'alimentazione quando non sono in uso. Tale funzione riduce la quantità di energia utilizzata fino al 50%. Lexmark partecipa orgogliosamente a questo programma.

In qualità di partecipante al programma ENERGY STAR, Lexmark International, Inc. dichiara che il presente prodotto soddisfa i requisiti ENERGY STAR relativi al consumo energetico.

## Japanese VCCI notice

この装置は、情報処理振興事業促進委員会（VCCI）の基準に基づくクラス2電磁気低周波です。この装置は、家庭環境で使用することを目的としていますが、この装置が他の電子機器と近接して設置された場合、電磁気的干渉を引き起こす可能性があります。

取扱説明書に従って正しい取り扱いをしてください。

## The United Kingdom Telecommunications Act 1984

This apparatus is approved under the approval number NS/G/1234/J/100003 for the indirect connections to the public telecommunications systems in the United Kingdom.

## industry Canada Compliance Statement

This Class B digital apparatus meets all requirements of the Canadian Interference-Causing Equipment Regulations.

## Avis de conformité aux normes d'Industrie Canada

Cet appareil numérique de la classe B respecte toutes les exigences du Règlement sur le matériel brouilleur du Canada.

<b>Dall'installazione alla stampa</b> .....	<b>1</b>
Passo 1: Verificare che il computer sia acceso. ....	2
Passo 2: Controllare le parti della stampante .....	2
Passo 3: Collegare l'alimentatore .....	3
Passo 4: Collegare il cavo USB .....	3
Passo 5: Installare le cartucce di stampa .....	4
Passo 6: Caricare fino a 100 fogli di carta normale ....	6
Passo 7: Installare il software della stampante .....	7
<b>Windows</b> .....	<b>8</b>
Stampa da Windows .....	9
Come ottenere informazioni durante l'installazione in ambiente Windows .....	10
<b>Mac OS, dalla versione 8.6 alla 9.2</b> .....	<b>12</b>
Stampa da Mac OS, dalla versione 8.6 alla 9.2 .....	13
Come ottenere informazioni durante l'installazione in ambiente Mac OS 8.6 - 9.2 .....	14
<b>Mac OS X dalla versione 10.0.3 alla 10.1</b> .....	<b>15</b>
Stampa da Mac OS X, dalla versione 10.0.3 alla versione 10.1 .....	16
Come ottenere informazioni durante l'installazione in ambiente Mac OS 10.0.3 - 10.1 .....	17
<b>Come contattare Lexmark</b> .....	<b>18</b>
<b>Indice analitico</b> .....	<b>19</b>

## Dall'installazione alla stampa

Questo opuscolo fornisce istruzioni dettagliate sull'utilizzo della stampante, dalle operazioni di installazione fino alla stampa finale, in ambiente Windows 98, Windows Me, Windows 2000, Windows XP, Mac OS dalla versione 8.6 alla 9.2 o Mac OS X dalla versione 10.0.3 alla 10.1.

Per l'installazione è necessario disporre di:

- Un computer con un'unità CD-ROM e una porta USB
- Un cavo USB (ad esempio Lexmark P/N 12A2405), acquistato separatamente
- Carta di formato Letter o A4

**Per ulteriori informazioni durante l'installazione della stampante, vedere:**

- Pagina 10 per Windows 98/Me/2000 e Windows XP
- Pagina 14 per Mac OS, dalla versione 8.6 alla versione 9.2
- Pagina 17 per Mac OS X dalla versione 10.0.3 alla versione 10.1

Per informazioni sul collegamento della stampante alla rete tramite un adattatore Lexmark, consultare la documentazione di installazione fornita con l'adattatore Lexmark.

## Passo 1: Verificare che il computer sia acceso.

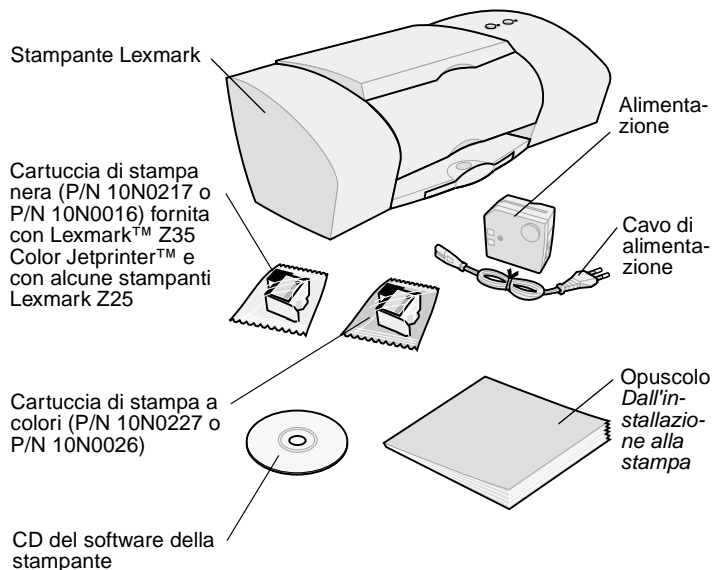


Windows 98  
Windows Me  
Windows 2000  
Windows XP



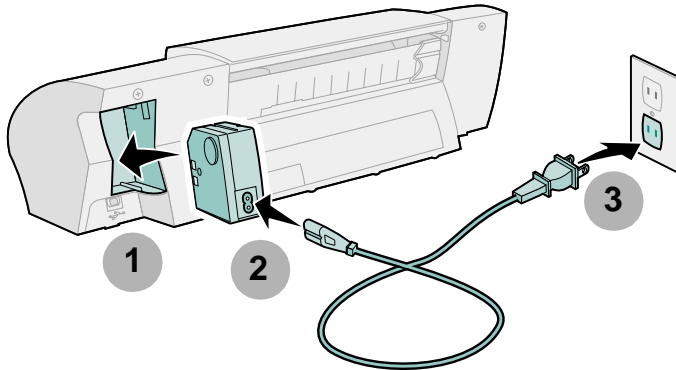
Mac OS, dalla versione 8.6  
alla 9.2  
Mac OS X, dalla versione  
10.0.3 alla 10.1

## Passo 2: Controllare le parti della stampante



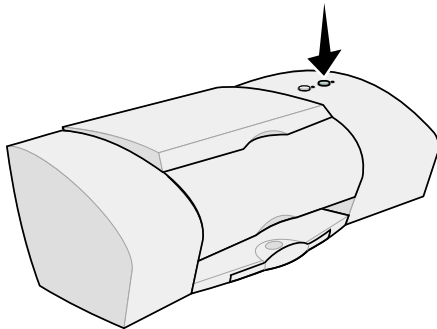
In caso di parti mancanti, contattare Lexmark (vedere pagina 18).

## Passo 3: Collegare l'alimentatore

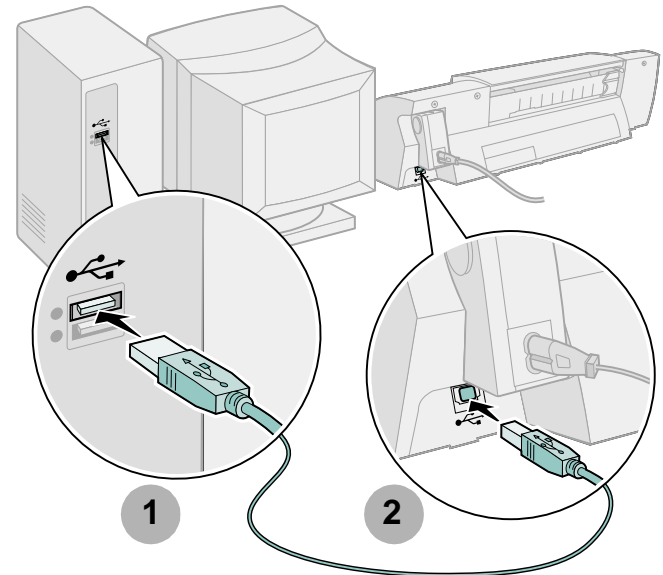


Se la spia di alimentazione non si accende:

- 1 Controllare i collegamenti dell'alimentatore.
- 2 Premere il pulsante di accensione.



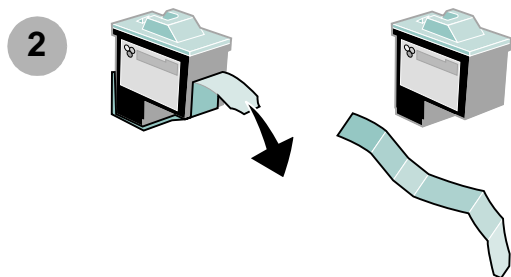
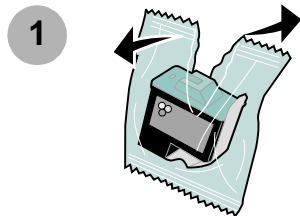
## Passo 4: Collegare il cavo USB



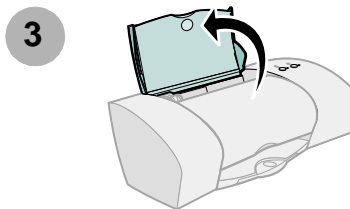
**Nota:** la posizione e l'orientamento della porta USB del computer utilizzato potrebbero differire dalla figura indicata. Individuare il simbolo riportato di seguito:



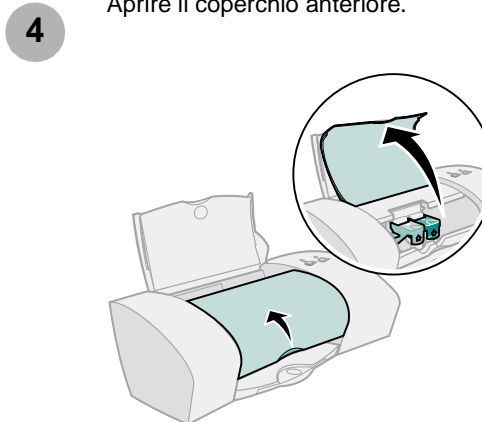
## Passo 5: Installare le cartucce di stampa



**Avvertenza:** Non toccare le aree di contatto in oro nella parte posteriore e inferiore delle cartucce.



Aprire il coperchio anteriore.



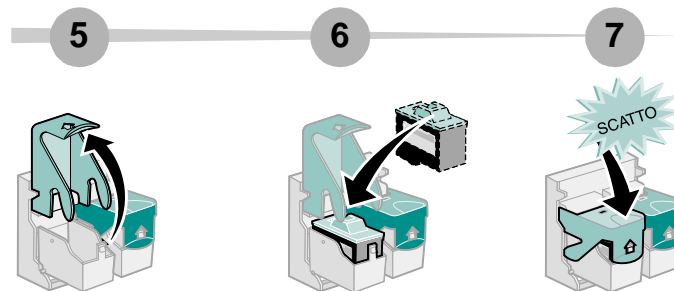
**Nota:** quando il coperchio anteriore viene aperto, il carrello della cartuccia di stampa si sposta nella posizione di caricamento.

È possibile effettuare la stampa:

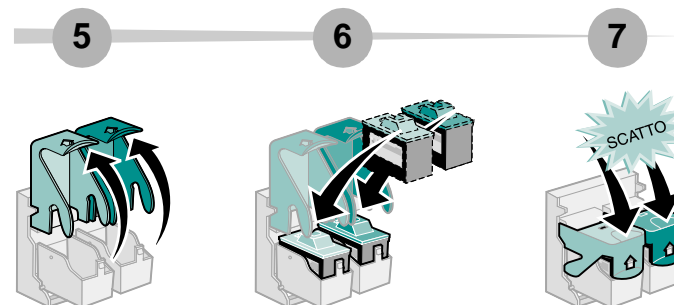
- Sia con la cartuccia a colori (P/N 10N0227 o 10N0026) nel carrello di sinistra e la cartuccia nera (P/N 10N0217 o 10N0016) nel carrello di destra
- Soltanto con una cartuccia a colori (P/N 10N0227 o 10N0026) nel carrello di sinistra
- Soltanto con una cartuccia nera (P/N 10N0217 o 10N0016) nel carrello di destra

A seconda dei casi, eseguire la procedura appropriata (passo 5, passo 6 e passo 7).

Se con la stampante era presente una sola cartuccia:

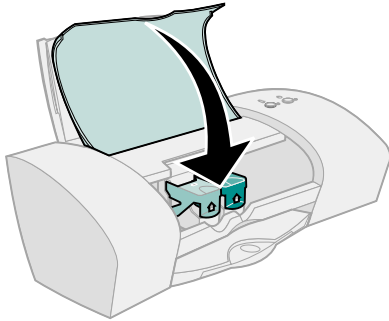


Se con la stampante erano presenti due cartucce:



8

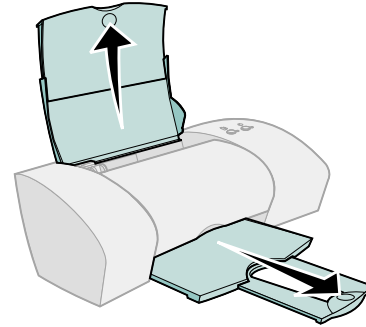
Chiudere il coperchio anteriore.



## Passo 6: Caricare fino a 100 fogli di carta normale

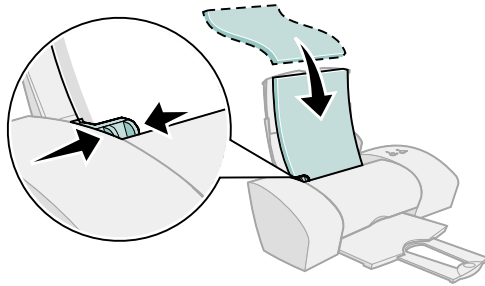
1

Estrarre completamente il supporto e il vassoio di uscita della carta.



2

Per evitare inceppamenti, premere e far scorrere la guida della carta sul lato sinistro della carta.



**Nota:** la carta formato A4 deve essere estesa oltre la parte superiore del supporto della carta. La carta formato Letter deve essere allineata alla parte superiore del supporto della carta.

## Passo 7: Installare il software della stampante

Attenersi alle istruzioni fornite in base al sistema operativo utilizzato.

Sistema operativo:	Pagina:
Windows 98/Me/2000 e Windows XP	8
Mac OS, dalla versione 8.6 alla 9.2	12
Mac OS X, dalla versione 10.0.3 alla 10.1	15

Il software della stampante per altri sistemi operativi, ad esempio Linux, è disponibile nel sito Web di Lexmark. Per ulteriori informazioni, vedere la pagina 18. Quando il software viene scaricato, le informazioni relative all'installazione sono incluse nel file Leggimi.

Se la stampante viene utilizzata con un adattatore Lexmark, consultare la documentazione dell'adattatore per installare il software della stampante.

# Windows

Per installare il software della stampante per Mac OS, dalla versione 8.6 alla 9.2, vedere pagina 12. Per installare il software della stampante per Mac OS X, dalla versione 10.0.3 alla 10.1, vedere pagina 15.

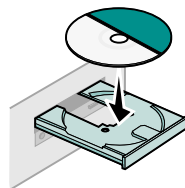
**Nota:** le schermate che verranno visualizzate potrebbero differire leggermente da quelle illustrate in questo opuscolo, a seconda del modello di stampante e del sistema operativo utilizzati. Le frecce indicano i pulsanti da selezionare.

1

Fare clic su **Annulla** in ogni schermata simile a quella illustrata.

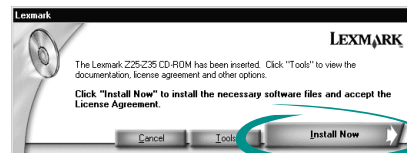


2



3

Attendere la visualizzazione della seguente schermata di installazione del software della stampante Lexmark. Se la schermata **non** viene visualizzata, vedere la pagina 10.



4

Attendersi alle istruzioni visualizzate sullo schermo per completare l'installazione del software.

Durante l'installazione, viene stampata una pagina di allineamento. In caso contrario, vedere pagina 10.

**Congratulazioni!**

La stampante è stata impostata per essere usata in ambiente Windows.

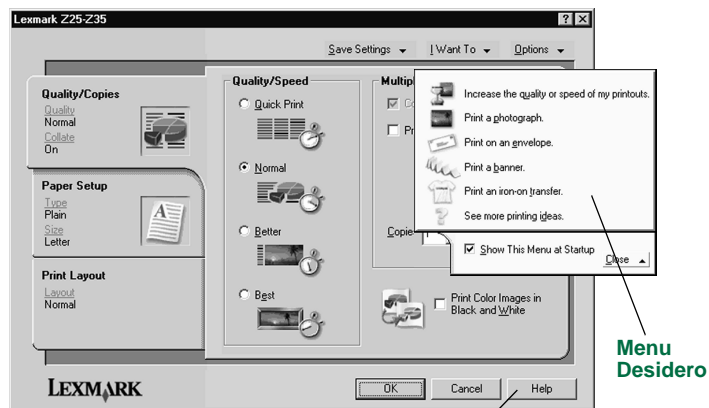
# Stampa da Windows

Dopo aver installato la stampante e il software relativo, è possibile stampare il primo documento.

La stampa di base è molto semplice; è infatti sufficiente:

- 1 Caricare la carta. Per ulteriori informazioni, vedere pagina 6.
- 2 Aprire il file da stampare.
- 3 Personalizzare le impostazioni della stampante in Proprietà di stampa.
  - a Dal documento in uso, fare click su **File ▶ Stampa ▶ Proprietà** o **Preferenze**.

**Nota:** per alcune applicazioni in ambiente Windows 2000, fare clic su **File ▶ Stampa**. Dalla scheda Proprietà, scegliere **Modifica**.



Guida in linea del software della stampante

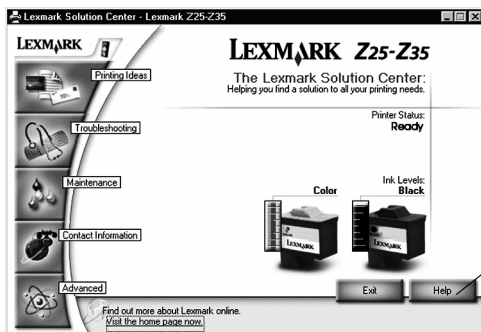
- a Per ulteriori informazioni:
    - Scorrere le schede e i menu in Proprietà di stampa. Utilizzare il menu **Desidero** come guida per stampare fotografie, buste, trasferibili a caldo, ecc.
    - Fare clic su ? per visualizzare la **Guida del software della stampante**.
  - b Personalizzare le impostazioni del documento.
  - c Fare clic su **OK** per applicare le impostazioni e chiudere Proprietà di stampa.
- 4 Stampare il documento.

**Lexmark Solution Center** rappresenta la guida completa per:

- stampare foto, buste, striscioni o altri documenti speciali
- risolvere i problemi di stampa
- ordinare, installare e conservare le cartucce
- contattare Lexmark

Per aprire Lexmark Solution Center:

Dal desktop, fare doppio clic sull'icona Lexmark Z25-Z35 Solution Center o fare clic su **Start ▶ Programmi o Tutti i programmi ▶ Lexmark Z25-Z35 ▶ Lexmark Z25-Z35 Solution Center.**



Guida in  
linea del  
software  
della  
stampante

**Nota:** la schermata potrebbe differire da quella illustrata a seconda del modello di stampante e del tipo di cartuccia installata.

## Come ottenere informazioni durante l'installazione in ambiente Windows

### La schermata di installazione non viene visualizzata.

- 1 Verificare di aver scelto **Annulla** in ogni schermata simile a quella del passo 1 a pagina 8.
- 2 Verificare che il CD del software della stampante Lexmark sia inserito nell'unità CD-ROM.
- 3 Dal desktop, fare doppio clic su **Risorse del computer**.
- 4 Fare doppio clic sull'icona dell'unità CD-ROM. Se necessario, fare doppio clic su **setup.exe**.
- 5 Continuare con il passo 3 a pagina 8.

### La pagina di allineamento non viene stampata.

- Verificare di avere installato le cartucce di stampa in modo corretto (vedere la pagina 4).
- Seguire le istruzioni indicate in ogni messaggio di errore visualizzato sullo schermo. Fare clic su ? nel messaggio di errore per ulteriori informazioni.

## La stampante non funziona.

Effettuare le seguenti operazioni.

- Verificare lo stato della stampante:

### Windows 98/Me/2000

- a Dal menu di avvio, scegliere **Impostazioni ▶ Stampanti**.
- b Dalla cartella Stampanti, fare doppio clic sull'icona della stampante Lexmark Z25-Z35.
- c Dal menu Stampante, assicurarsi che:
  - **Stampante predefinita** sia selezionato.
  - **Sospendi stampa non** sia selezionato.

### Windows XP

- a Dal menu di avvio, fare clic su **Pannello di controllo ▶ Stampanti e altro hardware**.
  - b Fare clic su **Stampanti e fax**, quindi fare clic sull'icona della stampante Lexmark Z25-Z35.
  - c Dal menu Stampante, assicurarsi che:
    - **Stampante predefinita** sia selezionato.
    - **Sospendi stampa non** sia selezionato.
- Se si è dotati di una periferica, ad esempio uno scanner o un fax, scollegare la stampante dalla periferica e collegare la stampante direttamente al computer.

- Controllare la porta della stampante:
  - a Dal menu File di un'applicazione software, scegliere **Stampa o Impostazione stampante**.
  - b Nell'area Dove, verificare che la porta della stampante sia impostata su **USB**.
- Assicurarsi di non aver installato più copie del software della stampante:
  - a Dal menu di avvio, scegliere **Impostazioni ▶ Stampanti**.
  - b Nella cartella Stampanti, verificare che sia disponibile una sola icona per la stampante utilizzata.

Se la porta della stampante è errata o sono state installate più copie del software della stampante, disinstallare e reinstallare il software della stampante:

- 1 Dal menu Start fare clic su **Programmi o Tutti i programmi ▶ Lexmark Z25-Z35 ▶ Disinstallazione di Lexmark Z25-Z35**.
- 2 Seguire le istruzioni visualizzate sullo schermo.

**Nota:** disinstallare tutte le copie del software della stampante.
- 3 Per reinstallare il software della stampante, vedere la pagina 8.

## La spia di alimentazione della carta lampeggia.

Se viene visualizzato un messaggio d'errore sullo schermo, seguire le istruzioni. Fare clic su ? nel messaggio di errore per ulteriori informazioni.

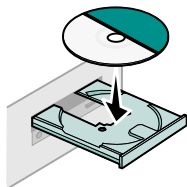
## Mac OS, dalla versione 8.6 alla 9.2

Per installare il software della stampante in ambiente Windows, vedere pagina 8. Per installare il software della stampante per Mac OS X, dalla versione 10.0.3 alla 10.1, vedere pagina 15.

1

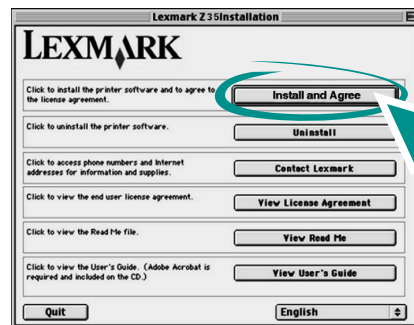
Chiudere tutte le applicazioni software.

2



3

Attendere la visualizzazione della seguente schermata di installazione del software della stampante Lexmark. Se la schermata **non** viene visualizzata, vedere la pagina 14.



4

Attendersi alle istruzioni visualizzate sullo schermo per completare l'installazione del software.

Durante l'installazione, viene stampata una pagina di allineamento. In caso contrario, vedere pagina 14.

### ***Congratulazioni!***

L'installazione della stampante in Mac OS 8.6-9.2 è stata completata.

## Stampa da Mac OS, dalla versione 8.6 alla 9.2

Dopo aver installato la stampante e il software relativo, è possibile stampare il primo documento.

La stampa di base è molto semplice; è infatti sufficiente:

- 1 Caricare la carta. Per ulteriori informazioni, vedere pagina 6.
- 2 Aprire il file da stampare.
- 3 Personalizzare le impostazioni della stampante.
- 4 Stampare il documento.

Il *Manuale in linea dell'utente per Mac OS 8.6 - 9.2* contiene istruzioni e idee per la stampa, suggerimenti per la manutenzione e informazioni relative alla risoluzione dei problemi. Per visualizzare la documentazione della stampante, è richiesto Adobe Acrobat 4.0 o successivo. Per aprire il *Manuale in linea dell'utente*:

- 1 Dalla scrivania, fare doppio clic sulla cartella della stampante.

- 2 Fare doppio clic sull'icona del file Manuale dell'utente Lexmark Z25-Z35.pdf.



- 3 Nell'area di spostamento di sinistra, fare clic su **Panoramica stampante** per informazioni sulla personalizzazione delle impostazioni della stampante tramite il software della stampante.
- 4 Al termine, fare clic su **Archivio ▶ Esci**.

## Come ottenere informazioni durante l'installazione in ambiente Mac OS 8.6 - 9.2

### La schermata di installazione non viene visualizzata.

- 1 Verificare che il CD del software della stampante Lexmark sia inserito nell'unità CD-ROM.
- 2 Dalla scrivania, fare doppio clic sull'icona del CD Lexmark Z25-Z35.
- 3 Nella cartella CD, fare doppio clic sull'icona Installa.
- 4 Continuare con il passo 3 a pagina 12.

### pagina di allineamento non stampata.

- Verificare di avere installato le cartucce di stampa in modo corretto (vedere la pagina 4).
- Seguire le istruzioni indicate in ogni messaggio di errore visualizzato sullo schermo.
- Per ulteriori informazioni, consultare l'argomento relativo alla **Risoluzione dei problemi** nel *Manuale dell'utente in linea per Mac OS, dalla versione 8.6 alla 9.2*. Per aprire il *Manuale in linea dell'utente*, vedere la pagina 13.

### La stampante non funziona.

- Verificare che la stampante sia stata aggiunta al sistema:
  - a Dal menu Apple, scegliere **Scelta Risorse**.
  - b Selezionare la stampante nella finestra di sinistra di Scelta Risorse.

Se la stampante non viene visualizzata nella finestra di sinistra di Scelta Risorse, installare il software della stampante (vedere vedere la pagina 12).
  - c Accertarsi che la stampante sia visualizzata e selezionata nel lato destro di Scelta Risorse.

In caso contrario, controllare il collegamento del cavo USB e ripetere il passo b e il passo c.
- Verificare che la stampante sia impostata come stampante predefinita.
  - a Dalla scrivania, selezionare l'icona della stampante.
  - b Dalla barra dei menu scegliere **Stampa**.
  - c Verificare che **Imposta Stampante Predefinita** e **Avvia Coda di Stampa** siano selezionati.

### La spia di alimentazione della carta lampeggia.

Se viene visualizzato un messaggio d'errore sullo schermo, seguire le istruzioni.

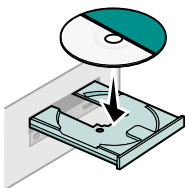
# Mac OS X dalla versione 10.0.3 alla 10.1

Per installare il software della stampante per Windows, vedere la pagina 8. Per installare il software della stampante per Mac OS, dalla versione 8.6 alla 9,2, vedere la pagina 12.

1

Chiudere tutte le applicazioni software.

2



3

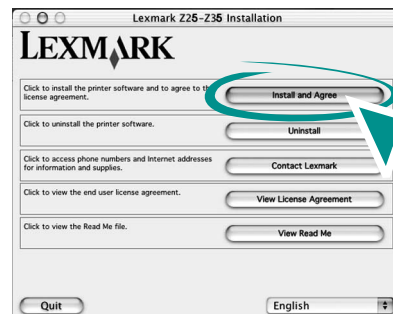
Dalla scrivania, fare doppio clic sull'icona del CD Lexmark Z25-Z35.

4

Nella cartella CD, fare doppio clic sull'icona Installa.

5

Attendere la visualizzazione della seguente schermata di installazione del software della stampante Lexmark. Se la schermata **non** viene visualizzata, vedere la pagina 17.



6

Attenersi alle istruzioni visualizzate sullo schermo per completare l'installazione del software.

Durante l'installazione, viene stampata una pagina di allineamento. In caso contrario, vedere pagina 17.

## ***Congratulazioni!***

L'installazione della stampante per Mac OS 10.0.3 - 10.1 è stata completata.

## Stampa da Mac OS X, dalla versione 10.0.3 alla versione 10.1

Dopo aver installato la stampante e il software relativo, è possibile stampare il primo documento.

La stampa di base è molto semplice; è infatti sufficiente:

- 1 Caricare la carta. Per ulteriori informazioni, vedere pagina 6.
- 2 Aprire il file da stampare.
- 3 Personalizzare le impostazioni della stampante.
- 4 Stampare il documento.

Il *Manuale in linea dell'utente per Mac OS X, dalla versione 10.0.3 alla 10.1* contiene istruzioni e idee per la stampa, suggerimenti per la manutenzione e informazioni relative alla risoluzione dei problemi. Per visualizzare la documentazione della stampante, è richiesto Adobe Acrobat 4.0 o successivo. Per aprire il *Manuale in linea dell'utente*:

- 1 Dal Dock, fare clic sull'icona Finder.
- 2 Fare clic su Computer, quindi fare doppio clic sulla cartella dell'icona del disco OS X ► cartella Libreria ► cartella Stampanti ► cartella Lexmark.

- 3 Fare doppio clic sull'icona del file Manuale dell'utente Lexmark Z25-Z35.pdf.



- 4 Nell'area di spostamento di sinistra, fare clic su **Panoramica stampante** per informazioni sulla personalizzazione delle impostazioni della stampante tramite il software della stampante.
- 5 Al termine, fare clic su **Archivio ► Esci**.

## Come ottenere informazioni durante l'installazione in ambiente Mac OS 10.0.3 - 10.1

### La schermata di installazione non viene visualizzata.

- 1 Verificare che il CD del software della stampante Lexmark sia inserito nell'unità CD-ROM.
- 2 Dalla scrivania, fare doppio clic sull'icona del CD Lexmark Z25-Z35.
- 3 Nella cartella CD, fare doppio clic sull'icona Installa.
- 4 Continuare con il passo 5 a pagina 15.

### Pagina di allineamento non stampata.

- Verificare di avere installato le cartucce di stampa in modo corretto (vedere la pagina 4).
- Seguire le istruzioni indicate in ogni messaggio di errore visualizzato sullo schermo.
- Per ulteriori informazioni, consultare l'argomento relativo alla **Risoluzione dei problemi** nel *Manuale in linea dell'utente per Mac OS X, dalla versione 10.0.3 alla 10.1*. Per aprire il *Manuale in linea dell'utente*, vedere la pagina 16.

### La spia di alimentazione della carta lampeggia.

Se viene visualizzato un messaggio d'errore sullo schermo, seguire le istruzioni.

## La stampante non funziona.

Verificare che il cavo USB sia collegato correttamente. Quindi:

- 1 Dal Dock, fare clic sull'icona Finder.
- 2 Dalla finestra Finder, fare clic su **Applicazioni** nella barra degli strumenti.
- 3 Fare doppio clic sulla cartella Utilità.
- 4 Fare doppio clic sull'icona Centro stampa.
- 5 Selezionare la stampante nell'apposito elenco. Se necessario, scegliere Visualizza elenco stampanti dal menu Stampante.

Se la stampante **non** è presente nell'elenco:

- a Fare clic su Aggiungi Stampante.
- b Dal menu a comparsa scegliere USB.
- c Selezionare la stampante e fare clic su Aggiungi.

Se la stampante **non** viene visualizzata come stampante USB, installare il software della stampante (vedere pagina 15).

- 6 Dal menu Stampanti, selezionare **Predefinita**.
- 7 Dal menu Stampanti, selezionare il pulsante per la visualizzazione della coda.
- 8 Dal menu della coda:
  - a Selezionare il pulsante per l'avvio della coda, se disponibile.
  - b Selezionare il processo di stampa, quindi scegliere **Riprova** o **Riprendi**, se disponibili.

# Come contattare Lexmark

Visitare il sito Web al seguente indirizzo [www.lexmark.com](http://www.lexmark.com) per:

- Ricevere supporto tecnico.
- Registrare la stampante.
- Ottenere accesso alla documentazione della stampante.
- Verificare la disponibilità di offerte gratuite.

Per conoscere altre possibilità di contatto con Lexmark, vedere la tabella.

Windows	Mac OS 8.6. - 9.2	Mac OS X, dalla versione 10.0.3 alla 10.1
<p>Per richiedere un elenco dei numeri telefonici:</p> <ol style="list-style-type: none"><li>1 Inserire il CD del software nell'unità CD-ROM.</li><li>2 Fare clic su <b>Contatta Lexmark</b> ► <b>Supporto tecnico.</b></li></ol>	<ol style="list-style-type: none"><li>1 Inserire il CD del software nell'unità CD-ROM.</li><li>2 Fare clic su <b>Contatta Lexmark.</b></li></ol>	<ol style="list-style-type: none"><li>1 Inserire il CD del software nell'unità CD-ROM.</li><li>2 Dalla scrivania, fare doppio clic sull'icona del CD Lexmark Z25-Z35.</li><li>3 Nella cartella CD, fare doppio clic sull'icona Installa.</li><li>4 Fare clic su <b>Contatta Lexmark.</b></li></ol>
<p>Per accedere alle informazioni per l'assistenza clienti dal sito Web:</p> <ol style="list-style-type: none"><li>1 Aprire Lexmark Solution Center (vedere la pagina 10).</li><li>2 Fare clic su <b>Informazioni contatti</b> ► <b>Assistenza clienti.</b></li></ol>	<ol style="list-style-type: none"><li>1 Dalla scrivania, fare doppio clic sulla cartella della stampante.</li><li>2 Fare doppio clic su <b>Assistenza tecnica.</b></li></ol>	<ol style="list-style-type: none"><li>1 Da Finder fare clic su Computer, quindi fare doppio clic sulla cartella dell'icona del disco OS X ► cartella Libreria ► cartella Stampanti ► cartella Lexmark.</li><li>2 Fare doppio clic sull'icona dell'utilità Lexmark Z25-Z35.</li><li>3 Fare clic su <b>Contatta Lexmark.</b></li></ol>

# Indice analitico

## A

alimentatore, collegamento . . . . .	3
avvertenze	
industry Canada Compliance	
Statement . . . . .	ii
norme di sicurezza . . . . .	ii
Telecommunications Act 1984 del	
Regno Unito . . . . .	ii
VCCI giapponese . . . . .	ii

## C

caricamento della carta . . . . .	6
carta, caricamento . . . . .	6
cartucce	
installazione . . . . .	4
numero parte . . . . .	2
cavo USB	
collegamento . . . . .	3
numero parte . . . . .	1
cavo, USB	
collegamento . . . . .	3
numero parte . . . . .	1
collegamento	
alimentatore . . . . .	3
cavo USB . . . . .	3
come contattare Lexmark . . . . .	18
come evitare gli inceppamenti	
della carta . . . . .	7

## G

guida carta, regolazione . . . . .	7
guida in linea del software della stampante	
Windows . . . . .	9, 10

## I

impostazioni della stampante, modifica	
Windows . . . . .	9
inceppamenti della carta, come	
evitare . . . . .	7
indirizzo del sito Web Lexmark . . . . .	18
individuazione della porta USB . . . . .	3
installazione del software della stampante	
Mac OS, dalla versione 10.0.3	
alla 10.1 . . . . .	15
Mac OS, dalla versione 8.6	
alla 9.2 . . . . .	12
Windows . . . . .	8
installazione delle cartucce . . . . .	4

## L

Lexmark Solution Center, apertura	
Windows . . . . .	10

## M

Mac OS, dalla versione 10.0.3 alla 10.1	
installazione del software della	
stampante . . . . .	15
<i>Manuale in linea dell'utente</i> . . . . .	16
stampa . . . . .	16

Mac OS, dalla versione 8.6 alla 9.2	
installazione del software della	
stampante . . . . .	12
<i>Manuale in linea dell'utente</i> . . . . .	13
stampa . . . . .	13
<i>Manuale in linea dell'utente</i>	
Mac OS, dalla versione 10.0.3	
alla 10.1 . . . . .	16
Mac OS, dalla versione 8.6	
alla 9.2 . . . . .	13
menu Desidero (Windows) . . . . .	9
modifica delle impostazioni della stampante	
Windows . . . . .	9

## N

norme di sicurezza . . . . .	ii
numero parte	
cartucce . . . . .	2
cavo USB . . . . .	1

## P

pagina di allineamento non stampata	
Mac OS, dalla versione 10.0.3	
alla 10.1 . . . . .	17
Mac OS, dalla versione 8.6	
alla 9.2 . . . . .	14
Windows . . . . .	10
parti della stampante . . . . .	2
parti, stampante . . . . .	2
porta della stampante, verifica	
(Windows) . . . . .	11
porta USB, individuazione . . . . .	3

Proprietà di stampa (Windows) . . . . .	9
pulsante di accensione. . . . .	3

## R

regolazione della guida carta . . . . .	7
requisiti di installazione . . . . .	1
risoluzione dei problemi	
Mac OS, dalla versione 10.0.3 alla 10.1 . . . . .	17
Mac OS, dalla versione 8.6 alla 9.2. . . . .	14
pagina di allineamento non stampata	
Mac OS, dalla versione 10.0.3 alla 10.1 . . .	17
Mac OS, dalla versione 8.6 alla 9.2. . . . .	14
Windows . . . . .	10
schermata di installazione non visualizzata	
Mac OS, dalla versione 10.0.3 alla 10.1 . . .	17
Mac OS, dalla versione 8.6 alla 9.2. . . . .	14
Windows . . . . .	10
spia di alimentazione della carta lampeggiante	
Mac OS, dalla versione 10.0.3 alla 10.1 . . .	17
Mac OS, dalla versione 8.6 alla 9.2. . . . .	14
Windows . . . . .	11
stampante non funzionante	
Mac OS, dalla versione 10.0.3 alla 10.1 . . .	17

Mac OS, dalla versione 8.6 alla 9.2 . . . . .	14
Windows . . . . .	11
Windows. . . . .	10

## S

schermata di installazione non visualizzata	
Mac OS, dalla versione 10.0.3 alla 10.1 . . . . .	17
Mac OS, dalla versione 8.6 alla 9.2. . . . .	14
Windows . . . . .	10
schermata installazione guidata Nuovo	
Hardware . . . . .	8
schermata Nuovo componente	
hardware individuato . . . . .	8
software della stampante, disinstallazione	
Windows . . . . .	11
software della stampante, installazione	
Mac OS, dalla versione 10.0.3 alla 10.1 . . . . .	15
Mac OS, dalla versione 8.6 alla 9.2. . . . .	12
Windows . . . . .	8
spia di alimentazione della carta lampeggiante	
Mac OS, dalla versione 10.0.3 alla 10.1 . . . . .	17
Mac OS, dalla versione 8.6 alla 9.2. . . . .	14
Windows . . . . .	11
stampa	
Mac OS, dalla versione 10.0.3 alla 10.1 . . . . .	16

Mac OS, dalla versione 8.6 alla 9.2 . . . . .	13
Windows . . . . .	9
stampante non funzionante	
Mac OS, dalla versione 10.0.3 alla 10.1 . . . . .	17
Mac OS, dalla versione 8.6 alla 9.2 . . . . .	14
Windows . . . . .	11

## T

telecommunications Act 1984 del Regno Unito . . . . .	ii
----------------------------------------------------------	----

## V

verifica della porta della stampante (Windows) . . . . .	11
-------------------------------------------------------------	----

## W

Windows	
disinstallazione del software della stampante. . . . .	11
guida in linea del software della stampante. . . . .	9, 10
installazione del software della stampante. . . . .	8
Lexmark Solution Center. . . . .	10
Menu Desidero . . . . .	9
Proprietà di stampa . . . . .	9
risoluzione dei problemi. . . . .	10
stampa. . . . .	9



Lexmark and Lexmark with diamond design are trademarks of Lexmark International, Inc., registered in the United States and/or other countries.

Color Jetprinter is a trademark of Lexmark International, Inc.

Other trademarks are the property of their respective owners.

© 2002 Lexmark International, Inc.

740 West New Circle Road

Lexington, Kentucky 40550