

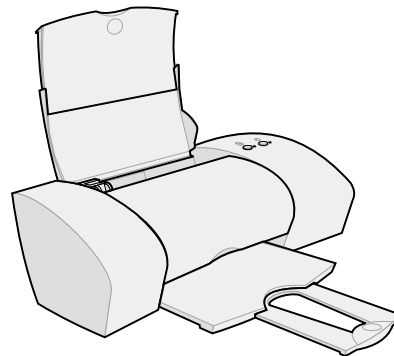
LEXMARKTM

Z25, Z35 Color JetprinterTM

從設定到列印

Windows 98、Windows Me、Windows 2000、
Windows XP、Mac OS 8.6 至 9.2 以及
Mac OS X 10.0.3 至 10.1 適用

2002 年 1 月



安全資訊

- 僅使用本產品所提供的 Lexmark 電源供應器或是 Lexmark 授權的替換電源供應器。
- 電源線所連接的電源插座與產品的距離不可太遠，且必須方便使用。
- 有關服務或維修的事項，除手冊所提供的說明之外，您可以向專業維修人員尋求協助。

Safety information

- Use only the Lexmark power supply provided with this product or an authorized Lexmark replacement power supply.
- Connect the power cord to an electrical outlet that is near the product and easily accessible.
- Refer service or repairs, other than those described in the manual, to a professional service person.

European Community (EC) directives conformity

This product is in conformity with the protection requirements of EC Council directives 89/336/EEC and 73/23/EEC on the approximation and harmonization of the laws of the Member States relating to electromagnetic compatibility and safety of electrical equipment designed for use within certain voltage limits.

A declaration of conformity with the requirements of the directives has been signed by the Director of Manufacturing and Technical Support, Lexmark International, S.A., Boigny, France.

This product satisfies the Class B limits of EN 55022 and safety requirements of EN 60950.

能源之星

由電腦製造商共同倡導的 EPA ENERGY STAR 電腦計畫，主要是推廣省電型個人電腦、監視器及印表機，以降低電力時代帶來的污染。

參與此計畫之公司所發展的個人電腦、監視器及印表機，在使用者暫停使用的狀態下，皆會自動關閉電源，如此節省能源，最多可達 50%，預計未來將會有更多的公司會將其大部分的產品納入此項計畫中。Lexmark 亦是此項計畫的成員之一。

身為能源之星的一員，Lexmark International, Inc. 一直致力於使產品的能源效率符合能源之星的標準。

ENERGY STAR

The EPA ENERGY STAR Office Equipment program is a partnership effort with office equipment manufacturers to promote the introduction of energy-efficient products and to reduce air pollution caused by power generation.

Companies participating in this program introduce products that power down when they are not being used. This feature will cut the energy used by up to 50 percent. Lexmark is proud to be a participant in this program.

As an ENERGY STAR Partner, Lexmark International, Inc. has determined that this product meets the ENERGY STAR guidelines for energy efficiency.

Japanese VCCI notice

この装置は、情報処理装置等電磁障害防止規格協議会（VCCI）の基準に適合する製品と見做されます。この装置は、電磁障害で原因する電磁波を放射していませんが、この装置がラジオやテレビジョン受信機に近接して使用される場合、受信機を妨害することがあります。取扱説明書に従って正しい取り扱いをして下さい。

The United Kingdom Telecommunications Act 1984

This apparatus is approved under the approval number NS/G/1234/J/100003 for the indirect connections to the public telecommunications systems in the United Kingdom.

Industry Canada compliance statement

This Class B digital apparatus meets all requirements of the Canadian Interference-Causing Equipment Regulations.

Avis de conformité aux normes d'Industrie Canada

Cet appareil numérique de la classe B respecte toutes les exigences du Règlement sur le matériel brouilleur du Canada.

內容

從設定到列印	1
步驟 1：確定已經開啟電腦電源	2
步驟 2：檢查印表機組件	2
步驟 3：連接電源供應器	3
步驟 4：連接 USB 電纜	3
步驟 5：安裝墨水匣	4
步驟 6：最多載入 100 張普通紙	6
步驟 7：安裝印表機軟體	7
Windows	8
從 Windows 列印	9
在 Windows 設定過程是否需要協助？	10
MacOS 8.6 至 9.2	12
從 MacOS 8.6 至 9.2 列印	13
在 Mac OS 8.6 至 9.2 設定過程是否需要協助？ ..	14
Mac OS X 10.0.3 至 10.1 版	15
從 Mac OS X 10.0.3 至 10.1 版列印	16
在 Mac OS X 10.0.3 版至 10.1 版設定過程是否需要協 助？	17
與 Lexmark 聯繫	18
索引	19

從設定到列印

本冊子可在 Windows 98、Windows Me、Windows 2000、Windows XP、Mac OS 8.6 至 9.2 或 Mac OS X 10.0.3 至 10.1 版的環境下，帶領您逐步進行從設定到列印第一份文件的完整過程。

設定印表機的必備品：

- 一部附有光碟機與 USB 連接埠的電腦
- 一條 USB 電纜（如 Lexmark 材料編號 12A2405），您需要另外購買
- A4 或 letter 尺寸紙張

如需設定印表機的其他說明，請參閱：

- 第 10 頁（Windows 98/Me/2000 與 Windows XP 適用）
- 第 14 頁（Mac OS 8.6 至 9.2 適用）
- 第 17 頁（Mac OS X 10.0.3 至 10.1 版適用）

關於如何以 Lexmark 配接卡連接印表機到網路的資訊，請參閱 Lexmark 配接卡隨附的設定說明文件。

步驟 1：確定已經開啟電腦電源

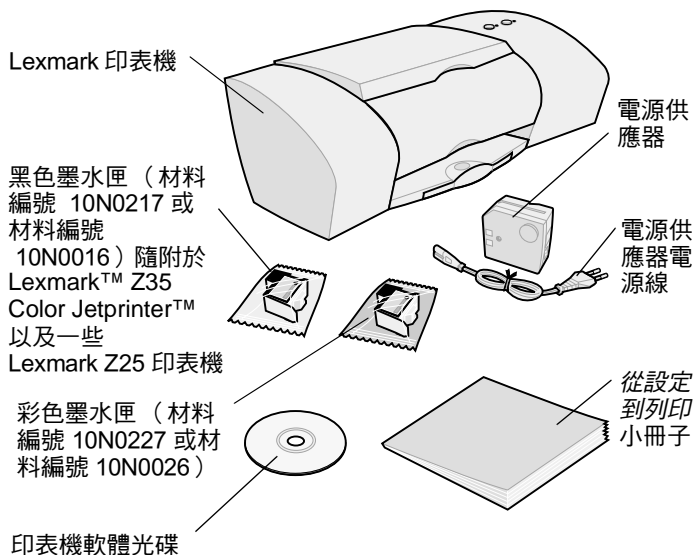


Windows 98
Windows Me
Windows 2000
Windows XP



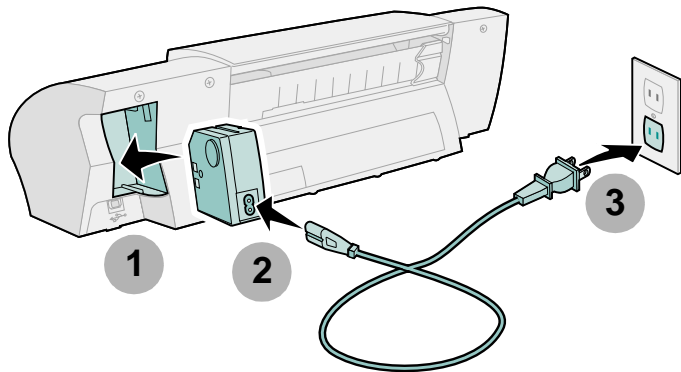
MacOS 8.6 至 9.2
Mac OS X 10.0.3 至 10.1 版

步驟 2：檢查印表機組件



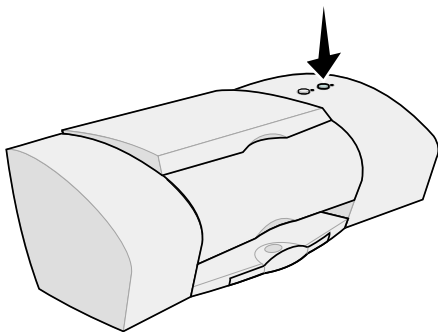
如果有缺少任何組件，請與 Lexmark 聯繫（請參閱第 18 頁）。

步驟 3：連接電源供應器

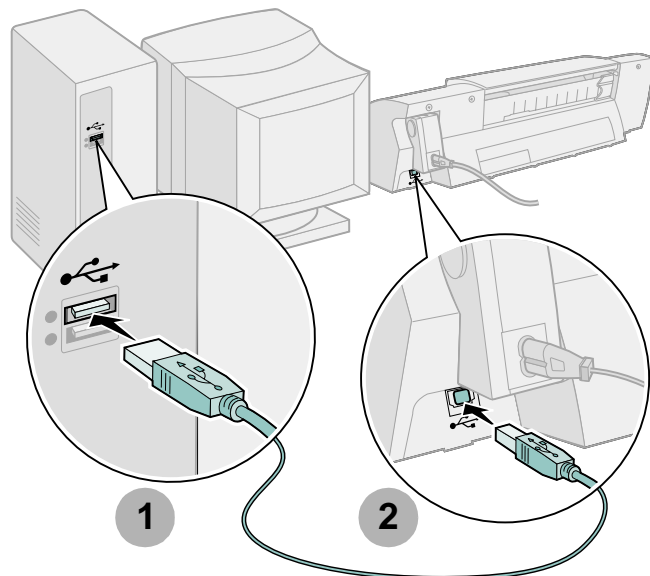


如果電源指示燈沒有亮著：

- 1 檢查電源供應器連線。
- 2 按下電源按鈕。



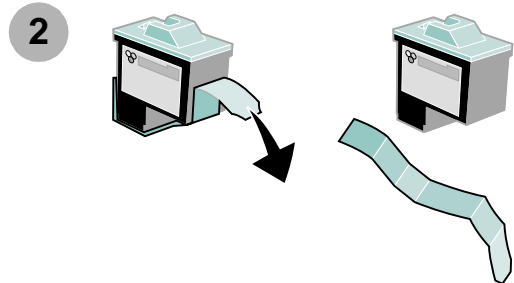
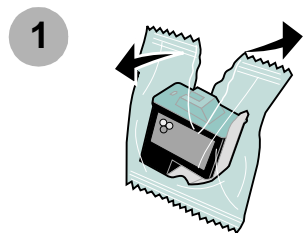
步驟 4：連接 USB 電纜



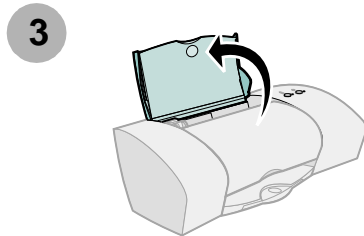
請注意：電腦上 USB 連接埠的位置和方向可能與圖示不同。請尋找此符號：



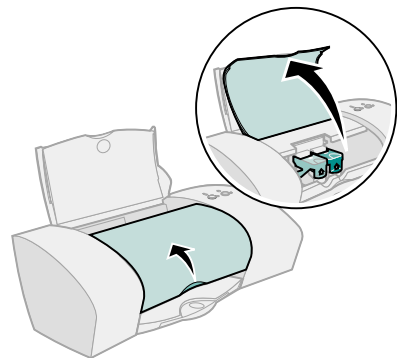
步驟 5：安裝墨水匣



警告：請勿觸摸墨水匣背面和底部的金黃色接點範圍。



4 打開前蓋。



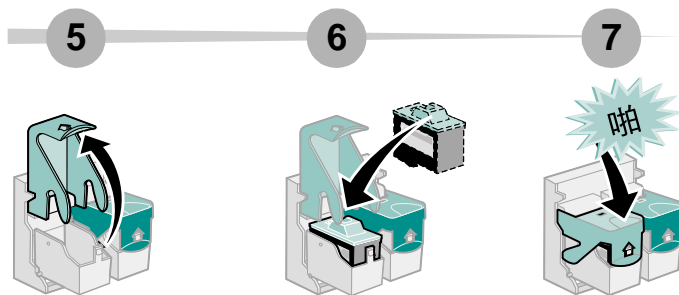
請注意：當您打開前蓋時，墨水匣會移到載入位置。

您可以使用以下的墨水匣組合進行列印：

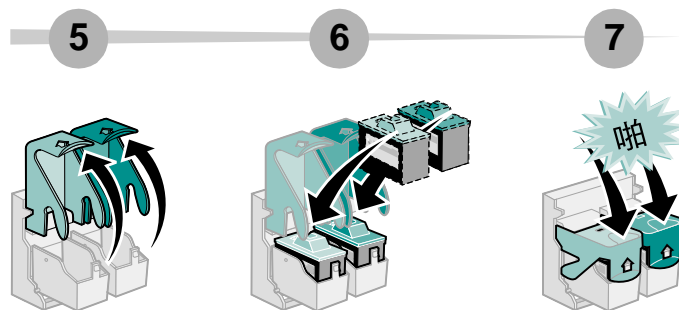
- 左台架的彩色墨水匣（材料編號 10N0227 或 10N0026）和右台架的黑色墨水匣（材料編號 10N0217 或 10N0016）
- 僅左台架的彩色墨水匣（材料編號 10N0227 或 10N0026）
- 僅右台架的黑色墨水匣（材料編號 10N0217 或 10N0016）

請遵循您印表機適用的步驟 5、步驟 6 和步驟 7。

如果您的印表機隨附一個墨水匣：

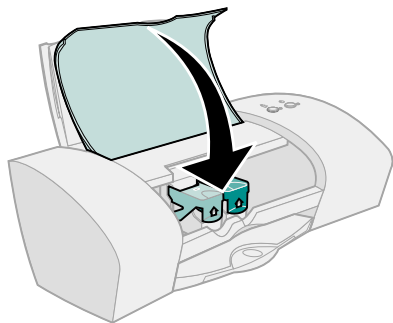


如果您的印表機隨附兩個墨水匣：



8

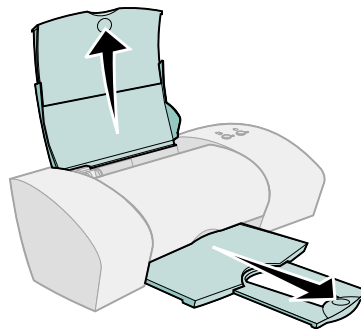
關閉前蓋。



步驟 6：最多載入 100 張普通紙

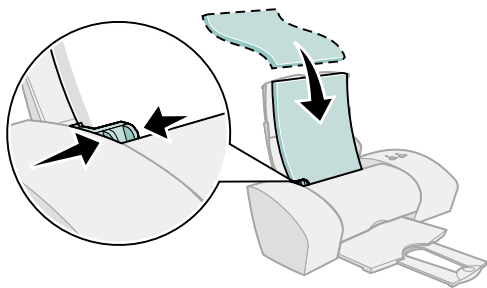
1

請確定已完全將紙張托架和出紙匣展開。



2

若要避免夾紙的情形發生，請捏住紙張導引夾並推至紙張的左側。



請注意：A4 尺寸紙張應該超出紙張托架頂端。Letter 尺寸紙張則應該與紙張托架頂端對齊。

步驟 7：安裝印表機軟體

請遵循作業系統所需的所有步驟。

作業系統：	頁數：
Windows 98/Me/2000 與 Windows XP	8
Mac OS 8.6 至 9.2	12
Mac OS X 10.0.3 至 10.1 版	15

其他作業系統（如 Linux）的印表機軟體可能可以在 Lexmark 網站上取得。如需其他資訊，請參閱第 18 頁。下載軟體時，安裝資訊包含在 readme 讀我檔案中。

如果您使用的是具有 Lexmark 配接卡的印表機，請參閱配接卡說明文件來安裝印表機軟體。

Windows

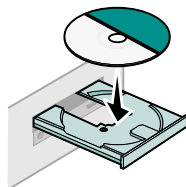
若要在 Mac OS 8.6 至 9.2 環境上安裝印表機軟體，請參閱第 12 頁。若要在 Mac OS X 10.0.3 版至 10.1 版環境上安裝印表機軟體，請參閱第 15 頁。

請注意：根據您的印表機機型以及作業系統的不同，軟體螢幕可能和小冊子上的有些許出入。箭頭指出滑鼠點選處。

1 在任何類似下圖的螢幕上按一下**取消**。

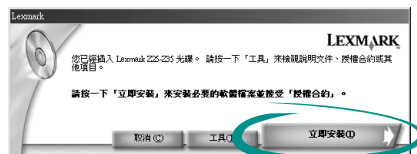


2



3

等待下列的 Lexmark 印表機軟體安裝螢幕顯示。如果**沒有**顯示，請參閱第 10 頁。



4

請遵循螢幕上的指示，完成軟體安裝。
安裝時，會印出一張校正頁。如果沒有印出，請參閱第 10 頁。

恭喜您！

您已經成功完成 Windows 的印表機設定。

從 Windows 列印

現在印表機已經設定完成，也安裝了印表機軟體，您可以開始列印第一份文件。

以下是簡易的基本列印步驟：

- 1 載入紙張。如需說明，請參閱第 6 頁。
- 2 開啟您要列印的檔案。
- 3 自訂「列印內容」中的印表機設定。
 - a 從您的文件，按一下**檔案** ▶ **列印** ▶ **內容**（或**喜好設定**）。

請注意：若是 Windows 2000 中的一些軟體應用程式，請按一下**檔案** ▶ **列印**。從「印表機設定」標籤中，按一下**變更**。



印表機軟體「說明」

「我想要」
功能表

b 其他資訊：

- 研究「列印內容」中的標籤與功能表。您可使用「**我想要**」功能表作為列印照片、信封、熱轉印專用紙以及其他列印材質的指南。
- 按一下**說明**，可檢視**印表機軟體「說明」**。當您完成時，請從「檔案」功能表中，按一下**結束**。

c 自訂文件的設定。

d 按一下**確定**，套用設定並關閉「列印內容」。

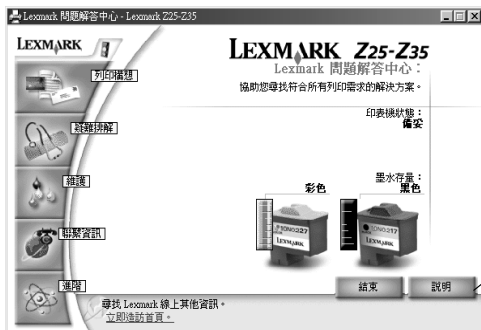
4 列印文件。

Lexmark 問題解答中心是完整的指南，可指導您：

- 列印照片、信封、長條海報紙或其他特殊文件
- 解決列印問題
- 訂購、安裝與維護墨水匣
- 與 Lexmark 聯繫

若要開啟「Lexmark 問題解答中心」：

按兩下桌面上的「Lexmark Z25-Z35 問題解答中心」圖示，或按一下**開始 ▶ 程式集 ▶ Lexmark Z25-Z35 ▶ Lexmark Z25-Z35 問題解答中心**。



印表機軟體
「說明」

請注意：端視您的印表機機型和所安裝的墨水匣而定，螢幕看起來可能會有所不同。

在 Windows 設定過程是否需要協助？

安裝螢幕沒有顯示。

- 1 確定在任何螢幕上按一下**取消**（與第 8 頁的步驟 1 上的螢幕類似）。
- 2 確定 Lexmark 印表機軟體光碟已經在光碟機裡面。
- 3 按兩下桌面上的**我的電腦**。
- 4 按兩下光碟機圖示。若有需要，請按兩下 **setup.exe**。
- 5 繼續執行第 8 頁的步驟 3。

校正頁無法印出。

- 確定墨水匣安裝正確（請參閱第 4 頁）。
- 遵循螢幕上任何錯誤訊息的指示。按一下錯誤訊息上的？，即可取得說明。

印表機無法運作。

請嘗試下列方法：

- 檢查印表機狀態：

Windows 98/Me/2000

- a 從「開始」功能表中，按一下**設定** ▶ **印表機**。
- b 從「印表機」資料夾中，按兩下 Lexmark Z25-Z35 印表機的圖示。
- c 在「印表機」功能表中，確定：
 - 已經選取**預設印表機**。
 - **沒有**選取**暫停列印**。

Windows XP

- a 從「開始」功能表中，按一下**控制台** ▶ **印表機與其他硬體**。
 - b 按一下**印表機與傳真**，然後按一下 Lexmark Z25-Z35 印表機圖示。
 - c 在「印表機」功能表中，確定：
 - 已經選取**預設印表機**。
 - **沒有**選取**暫停列印**。
- 如果您有掃描器或傳真機之類的裝置，請將印表機與該裝置的連線拔掉，然後直接將印表機連接到您的電腦。
 - 檢查印表機連接埠：

- a 從軟體應用程式的「檔案」功能表中，按一下**列印**或**印表機設定**。
 - b 在「位置」區中，確定印表機連接埠是設為 **USB**。
- 請確定未曾安裝數個印表機軟體的副本：
 - a 從「開始」功能表中，按一下**設定** ▶ **印表機**。
 - b 在「印表機」資料夾中，確定您的印表機僅有一個圖示。

如果印表機連接埠錯誤，或是安裝數個印表機軟體，請解除安裝印表機軟體後再重新安裝：

- 1 從「開始」功能表中，按一下**程式集** ▶ **解除安裝 Lexmark Z25-Z35** ▶ **Lexmark Z25-Z35**。
 - 2 遵循螢幕上的指示。
- 請注意：**確定解除安裝每一份印表機軟體。
- 3 若要重新安裝印表機軟體，請參閱第 8 頁。

送紙指示燈閃爍。

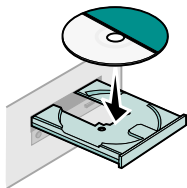
如果螢幕上出現錯誤訊息，請遵循它的指示。按一下錯誤訊息上的 **?**，即可取得說明。

Mac OS 8.6 至 9.2

若要安裝 Windows 的印表機軟體，請參閱第 8 頁。若要在 Mac OS X 10.0.3 版至 10.1 版環境上安裝印表機軟體，請參閱第 15 頁。

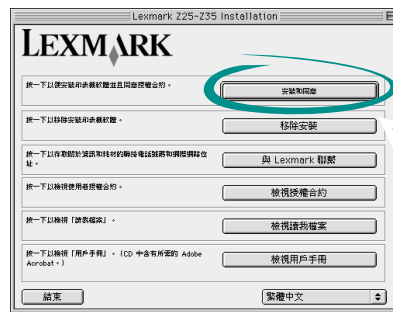
1 關閉所有的軟體應用程式。

2



3

等待下列的 Lexmark 印表機軟體安裝螢幕顯示。如果沒有顯示，請參閱第 14 頁。



4

請遵循螢幕上的指示，完成軟體安裝。

安裝時，會印出一張校正頁。如果沒有印出，請參閱第 14 頁。

恭喜您！

您已經成功完成 Mac OS 8.6 至 9.2 的印表機設定。

從 Mac OS 8.6 至 9.2 列印

現在印表機已經設定完成，也安裝了印表機軟體，您可以開始列印第一份文件。

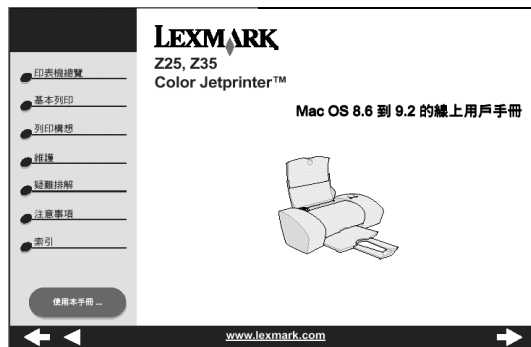
以下是簡易的基本列印步驟：

- 1 載入紙張。如需說明，請參閱第 6 頁。
- 2 開啟您要列印的檔案。
- 3 自訂印表機設定。
- 4 列印文件。

*Mac OS 8.6 至 9.2 版的線上用戶手冊*包括列印指示和構想、維護提示以及疑難排解資訊。您會需要 Adobe Acrobat 4.0 或更新版本來檢視印表機說明文件。若要開啟*線上用戶手冊*：

- 1 在桌面的印表機資料夾上按兩下。

- 2 按兩下 Lexmark Z25-Z35 用戶手冊 .pdf 圖示。



- 3 從左導覽區中，按一下**印表機總覽**，學習如何使用印表機軟體來自訂印表機設定。
- 4 完成時，請按一下**檔案 ▸ 退出**。

在 Mac OS 8.6 至 9.2 設定過程是否需要協助？

安裝螢幕沒有顯示。

- 1 請確定 Lexmark 印表機軟體光碟已經在光碟機裡。
- 2 按兩下桌面上的 Lexmark Z25-Z35 光碟圖示。
- 3 從光碟資料夾中，按兩下「安裝」圖示。
- 4 繼續執行第 12 頁的步驟 3。

校正頁無法印出。

如果校正頁列印不正確，請參閱*線上用戶手冊*（Mac OS 8.6 至 9.2 適用）中的**疑難排解**主題。若要開啟*線上用戶手冊*，請參閱第 13 頁。

印表機無法運作。

- 請確定印表機已經加入系統中：
 - a 從 Apple 功能表中，選擇**選擇週邊**。
 - b 在「選擇週邊」的左視窗中選取您的印表機。
如果您的印表機不在「選擇週邊」的左視窗中，請安裝印表機軟體（請參閱第 12 頁）。
 - c 請確定印表機已顯示在「選擇週邊」右邊並已選取。
如果沒有，請檢查 USB 電纜連線，然後重複步驟 b 以及步驟 c。
- 請確定您的印表機已經設為預設印表機：
 - a 從桌面上選取印表機的圖示。
 - b 從功能表列中，選擇**列印**。
 - c 請確定已選取**設定預設印表機**和**開始列印佇列**二個選項。

送紙指示燈閃爍。

如果螢幕上出現錯誤訊息，請遵循它的指示。

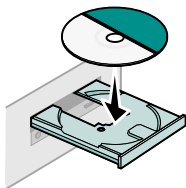
Mac OS X 10.0.3 至 10.1 版

若要安裝 Windows 的印表機軟體，請參閱第 8 頁。若要在 Mac OS 8.6 至 9.2 環境上安裝印表機軟體，請參閱第 12 頁。

1

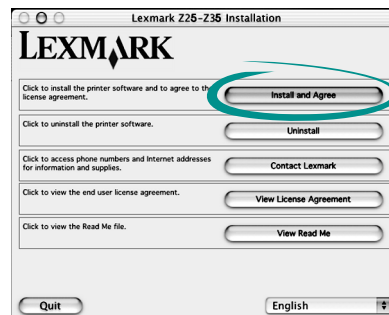
關閉所有開啟的應用程式。

2



3

等待下列的 Lexmark 印表機軟體安裝螢幕顯示。如果沒有顯示，請參閱第 17 頁。



4

請遵循螢幕上的指示，完成軟體安裝。

安裝時，會印出一張校正頁。如果沒有印出，請參閱第 17 頁。

恭喜您！

您已經成功完成 Mac OS X 10.0.3 至 10.1 版的印表機設定。

從 Mac OS X 10.0.3 至 10.1 版列印

現在印表機已經設定完成，也安裝了印表機軟體，您可以開始列印第一份文件。

以下是簡易的基本列印步驟：

- 1 載入紙張。如需說明，請參閱第 6 頁。
- 2 開啟您要列印的檔案。
- 3 自訂印表機設定。
- 4 列印文件。

使用印表機軟體

Lexmark 問題解答中心是完整的指南，可指導您：

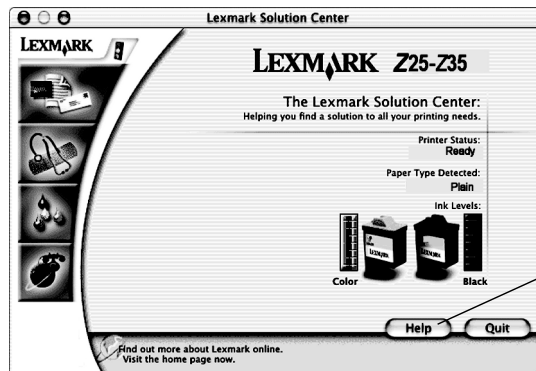
- 列印照片、信封、長條海報紙或其他特殊文件
- 解決列印問題
- 訂購、安裝與維護耗材
- 與 Lexmark 聯繫

若要開啟 Lexmark 問題解答中心：

- 1 從 Dock 中，按一下 Finder 圖示。
- 2 在 Finder 視窗中，按一下工具列上的**應用程式**。
- 3 按兩下 Lexmark 資料夾。

- 4 從 Lexmark 資料夾中，按兩下「Lexmark 問題解答中心」圖示。

請注意：端視您的印表機和所安裝的墨水匣而定，螢幕看起來可能會有所不同。



印表機軟體
「說明」

- 5 其他資訊：

- 研究「Lexmark 問題解答中心」上的標籤。
- 按一下**說明**以檢視**印表機軟體說明**。當您完成時，請從「檔案」功能表按一下**退出**。

- 6 按一下**退出**，關閉「Lexmark 問題解答中心」。

在 Mac OS X 10.0.3 版至 10.1 版設定過程是否需要協助？

安裝螢幕沒有顯示。

- 1 請確定 Lexmark 印表機軟體光碟已經在光碟機裡面。
- 2 按兩下桌面上的 Lexmark Z25-Z35 光碟圖示。
- 3 從光碟資料夾中，按兩下「安裝」圖示。
- 4 繼續執行第 15 頁的步驟 3。

校正頁無法印出。

- 確定墨水匣安裝正確（請參閱第 4 頁）。
- 遵循螢幕上任何錯誤訊息的指示。

印表機無法運作。

首先檢查您的 USB 電纜連線。如果您的印表機仍無法運作：

- 1 從 Dock 中，按一下 Finder 圖示。
- 2 從 Finder 視窗中，按一下工具列上的**應用程式**。
- 3 按兩下「公用程式」資料夾。
- 4 按兩下「列印中心」圖示。

如果您的印表機**沒有**列出，請安裝印表機軟體（請參閱第 15 頁）。

- 5 在「印表機清單」中選取您的印表機。
- 6 從「印表機」功能表中，選擇**設定預設值**。
- 7 從「印表機」功能表中，選擇**顯示佇列**。
- 8 從「佇列」功能表：
 - a 選擇**開始佇列**（如果有的話）。
 - b 選取您的列印工作，然後選擇**重試**（如果有的話）。

送紙指示燈閃爍。

如果螢幕上出現錯誤訊息，請遵循它的指示。

與 Lexmark 聯繫

請造訪我們的網站 www.lexmark.com，您可以：

- 獲取技術支援。
- 註冊您的印表機。
- 存取您的印表機說明文件。
- 查看是否有免費的服務及資訊。

請參閱下表，以得知聯繫 Lexmark 的其他方法。

Windows	Mac OS 8.6 至 9.2	Mac OS X 10.0.3 至 10.1 版
欲取得電話號碼清單： 1 將印表機軟體光碟插入光碟機中。 2 按一下與 Lexmark 聯繫 ▶ 技術支援 。	1 將印表機軟體光碟插入光碟機中。 2 按一下與 Lexmark 聯繫 。	1 將印表機軟體光碟插入光碟機中。 2 按一下與 Lexmark 聯繫 。
欲從我們的網站存取客戶支援資訊： 1 開啟「Lexmark 問題解答中心」(請參閱第 10 頁)。 2 按一下 聯繫資訊 ▶ 客戶支援 。	1 按兩下桌面上的印表機資料夾。 2 按兩下 技術支援 。	1 開啟「Lexmark 問題解答中心」(請參閱第 17 頁)。 2 按一下與 Lexmark 聯繫 。

索引

L

Lexmark 問題解答中心, 開啟	
Mac OS 10.0.3 至 10.1	16
Windows	10
Lexmark 網站	18

M

Mac OS 10.0.3 至 10.1	
Lexmark 問題解答中心	16
列印	16
印表機軟體說明	16
安裝印表機軟體	15
Mac OS 8.6 至 9.2	
列印	13
安裝印表機軟體	12
線上用戶手冊	13

N

notices	
ENERGY STAR	ii
European Community (EC)	
directives conformity	ii
Industry Canada compliance	

statement	ii
Japanese VCCI	ii
safety information	ii
The United Kingdom Telecommu- nications Act 1984	ii

S

safety information	ii
--------------------	----

U

United Kingdom Telecommunications Act 1984	ii
USB 連接埠, 尋找	3
USB 電纜	
材料編號	1
連接	3

W

Windows	
Lexmark 問題解答中心	10
列印	9
列印內容	9
印表機軟體說明	9, 10
安裝印表機軟體	8
我想要	9

解除安裝印表機軟體	11
疑難排解	10

六畫

列印

Mac OS 10.0.3 至 10.1	16
Mac OS 8.6 至 9.2	13
Windows	9
列印內容 (Windows)	9
印表機組件	2
印表機設置, 變更	
Windows	9
印表機軟體, 安裝	
Mac OS 10.0.3 至 10.1	15
Mac OS 8.6 至 9.2	12
Windows	8
印表機軟體, 解除安裝	
Windows	11
印表機軟體說明	
Mac OS 10.0.3 至 10.1	16
Windows	9, 10
印表機連接埠, 檢查 (Windows)	11
印表機無法運作	
Mac OS 10.0.3 至 10.1	17
Mac OS 8.6 至 9.2	14
Windows	11
安全資訊	ii
安裝印表機軟體	
Mac OS 10.0.3 至 10.1	15

Mac OS 8.6 至 9.2.....	12
Windows.....	8
安裝墨水匣.....	4
安裝螢幕沒有示	
Windows.....	10
安裝螢幕沒有顯示	
Mac OS 10.0.3 至 10.1.....	17
Mac OS 8.6 至 9.2.....	14

七畫

夾紙，避免.....	7
我想要功能表 (Windows).....	9
找到新硬體螢幕.....	8
材料編號	
USB 電纜.....	1
墨水匣.....	2

八畫

注意事項	
安全資訊.....	ii
能源之星.....	ii

十畫

校正頁無法印出	
Mac OS 10.0.3 至 10.1.....	17

Mac OS 8.6 至 9.2.....	14
Windows.....	10
紙張，載入.....	6
紙張導引夾，調整.....	7
送紙指示燈閃爍	
Mac OS 10.0.3 至 10.1.....	17
Mac OS 8.6 至 9.2.....	14
Windows.....	11

十一畫

組件，印表機.....	2
設定需求.....	1
連接	
USB 電纜.....	3
電源供應器.....	3

十二畫

尋找 USB 連接埠.....	3
-----------------	---

十三畫

新增硬體精靈螢幕.....	8
解決問題	
Mac OS 10.0.3 至 10.1.....	17
Mac OS 8.6 至 9.2.....	14
Windows.....	10

載入紙張.....	6
電源供應器，連接.....	3
電源按鈕.....	3
電纜，USB	
材料編號.....	1
連接.....	3

十四畫

疑難排解

印表機無法運作	
Mac OS 10.0.3 至 10.1..	17
Mac OS 8.6 至 9.2.....	14
Windows.....	11
安裝螢幕沒有顯示	
Mac OS 10.0.3 至 10.1..	17
Mac OS 8.6 至 9.2.....	14
Windows.....	10
校正頁無法印出	
Mac OS 10.0.3 至 10.1..	17
Mac OS 8.6 至 9.2.....	14
Windows.....	10
送紙指示燈閃爍	
Mac OS 10.0.3 至 10.1..	17
Mac OS 8.6 至 9.2.....	14
Windows.....	11
與 Lexmark 聯繫.....	18

十五畫

線上用戶手冊	
Mac OS 8.6 至 9.2.....	13
調整紙張導引夾.....	7
墨水匣	
安裝	4
材料編號.....	2

十七畫

檢查印表機連接埠 (Windows)	11
避免夾紙	7

二十三畫

變更印表機設定	
Windows.....	9



Lexmark 和含菱形鑽石圖案之 Lexmark 是 Lexmark International, Inc. 在美國和（或）其他國家已經註冊之商標。

Color Jetprinter 是 Lexmark International, Inc. 的商標

其他商標各個所有人之財產。

© 2002 Lexmark International, Inc.

740 West New Circle Road

Lexington, Kentucky 40550