

Lexmark™ Z22/Z32

Color Jetprinter™

Guide de l'utilisateur pour
Windows 95, Windows 98, Mac OS 8.6 et Mac OS 9

Edition : avril 2000

Le paragraphe suivant ne s'applique pas aux pays dans lesquels lesdites clauses ne sont pas conformes à la législation en vigueur : LEXMARK INTERNATIONAL, INC. FOURNIT CETTE PUBLICATION « TELLE QUELLE » SANS GARANTIE D'AUCUNE SORTE, EXPLICITE OU IMPLICITE, Y COMPRIS, MAIS SANS SE LIMITER AUX GARANTIES IMPLICITES DE COMMERCIALISABILITE OU DE CONFORMITE A UN USAGE. Certains Etats n'admettent pas la renonciation aux garanties explicites ou implicites pour certaines transactions ; il se peut donc que cette déclaration ne vous concerne pas.

Cette publication peut contenir des imprécisions techniques et des erreurs typographiques. Des modifications sont régulièrement apportées aux informations de cette section et elle seront incorporées aux éditions à venir. Des améliorations ou modifications des produits ou des programmes décrits dans cette publication peuvent intervenir à tout moment.

Toute référence, dans le présent document, à des produits, des programmes ou des services n'implique pas que le fabricant envisage de proposer ceux-ci dans tous les pays où il est présent. Toute référence à un produit, programme ou service n'affirme ou n'implique nullement que seul ce produit, programme ou service puisse être utilisé. Tout produit, programme ou service équivalent peut être utilisé à la place pour autant qu'il respecte les droits liés à la propriété intellectuelle. L'évaluation et la vérification du fonctionnement en association avec d'autres produits, programmes ou services, à l'exception de ceux expressément conçus par le fabricant, se font aux seuls risques de l'utilisateur.

ColorFine, Lexmark et Lexmark accompagné du dessin d'un diamant sont des marques commerciales de Lexmark International, Inc. déposées aux Etats-Unis et/ou dans d'autres pays. Color Jetprinter est une marque commerciale de Lexmark International, Inc.

Les autres marques commerciales citées dans ce manuel sont la propriété de leurs détenteurs respectifs.

© Copyright 2000 Lexmark International, Inc. Tous droits réservés.



Sommaire

Principes élémentaires de l'impression sous Windows 1

Etape 1 : Chargez le papier 2

Etape 2 : Personnalisation des options d'impression 4

Etape 3 : Imprimez le document. 8

Principes élémentaires de l'impression pour le Macintosh 9

Etape 1 : Chargez le papier 10

Etape 2 : Personnalisation des options d'impression 12

Etape 3 : Imprimez le document. 18

Entretien de l'imprimante 19

Utilisation du Programme de contrôle sous Windows 19

Utilisation du tableau de bord de Macintosh 21

Installation et remplacement des cartouches 22

Amélioration de la qualité d'impression 24

Dépannage 29

Impression lente ou absence d'impression 30

Problèmes d'alimentation du papier ou bourrage papier 33

Erreurs d'impression ou impression de mauvaise qualité 34

Problèmes avec des transparents, du papier photo ou des enveloppes 38

Messages d'erreur et témoins clignotants 38

Annexe 41

Installation du logiciel d'imprimante 41

Désinstallation du logiciel d'imprimante pour Windows 43

Désinstallation du logiciel d'imprimante pour Macintosh 43

Impression sous DOS 43

Avis sur les émissions électroniques 44

Energy Star 45

Informations relatives à l'alimentation 45

Informations sur la sécurité 45

Index 47

1

Principes élémentaires de l'impression sous Windows



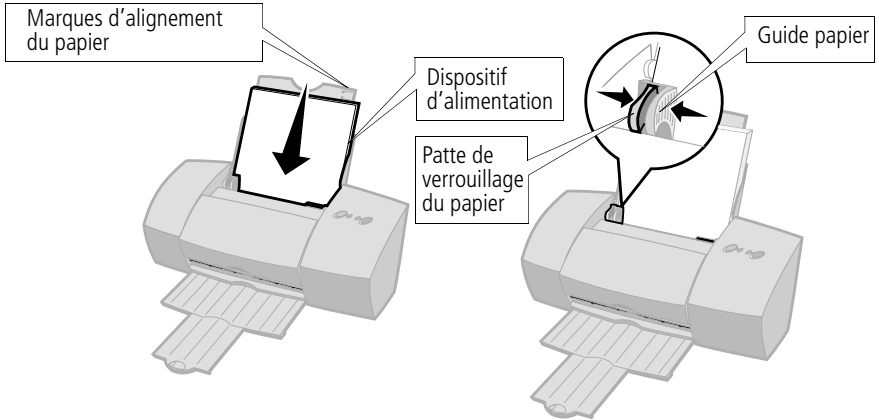
Ce chapitre explique comment utiliser votre imprimante sous Windows 95 et Windows 98. Pour obtenir de l'aide sur l'utilisation de votre imprimante avec Mac OS 8.6 ou Mac OS 9, reportez-vous à la page 9. Pour obtenir de l'aide sur l'utilisation de votre imprimante sous Windows NT 4.0 ou Windows 2000, cliquez sur le bouton **Guide de l'utilisateur** du CD-ROM de logiciel de l'imprimante.

L'impression de base est un jeu d'enfant :

- 1 Chargez le papier (voir section suivante).
- 2 Personnalisez les paramètres d'impression (reportez-vous à la page 4).
- 3 Imprimez votre document (reportez-vous à la page 8).

Etape 1 : Chargez le papier

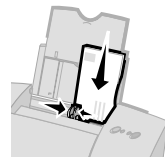
- 1 Placez jusqu'à 100 feuilles de papier (selon leur épaisseur) le long du côté droit du dispositif d'alimentation, le côté à imprimer tourné vers vous. Pour charger des papiers spéciaux, reportez-vous à la section page 2.



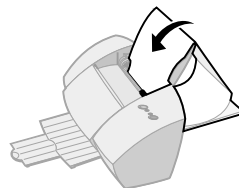
- 2 Serrez la patte de verrouillage et le guide papier l'un contre l'autre, puis faites coulisser ce dernier vers le bord du papier.

Chargement de papiers spéciaux

Chargez jusqu'à :	Vérifiez les points suivants :
10 enveloppes	<ul style="list-style-type: none">• Le côté d'impression est tourné vers vous.• L'emplacement du timbre se trouve dans le coin supérieur gauche.• Chargez les enveloppes verticalement le long du côté droit du dispositif d'alimentation.• Le guide papier repose le long du côté des enveloppes.
10 cartes de vœux, fiches, cartes postales ou cartes photographiques	<ul style="list-style-type: none">• Le côté à imprimer est tourné vers vous.• Chargez les cartes verticalement le long du côté droit du dispositif d'alimentation.• Le guide papier repose le long du côté des cartes.



Chargez jusqu'à :	Vérifiez les points suivants :
25 feuilles de papier photo, glacé ou couché	<ul style="list-style-type: none"> • Le côté couché ou glacé est tourné vers vous. • Le guide papier repose le long du côté du papier photo.
20 feuilles de papier continu	<ul style="list-style-type: none"> • Placez le papier continu derrière l'imprimante. Déplacez le bord non attaché de la première page du papier au-dessus de l'imprimante et insérez-le dans le dispositif d'alimentation. • Le guide papier repose le long du côté du papier. <p>Remarque : Assurez-vous de sélectionner le format de papier Bannière ou A4 bannière dans la fenêtre des propriétés d'impression. Pour obtenir de l'aide, reportez-vous à la page 6.</p>
10 transparents	<ul style="list-style-type: none"> • La face grainée des transparents est tournée vers vous (face lisse vers le bas). • Le guide papier repose le long du côté du papier.
100 feuilles de papier de format personnalisé	<ul style="list-style-type: none"> • Le côté à imprimer est tourné vers vous et le guide papier repose le long du côté du papier. • Votre format de papier est l'un des formats suivants : <ul style="list-style-type: none"> - Largeur : 76 mm à 215,9 mm 7,62 cm po. à 21,59 cm po. - Longueur : de 127 mm à 432 mm de 5,0 po. à 17,0 po.
25 transferts sur tissu	<ul style="list-style-type: none"> • Suivez les instructions figurant sur l'emballage pour charger des transferts sur tissu • Le guide papier repose le long du côté des cartes.



Etape 2 : Personnalisation des options d'impression

Utilisé conjointement avec votre système d'exploitation, le logiciel de votre imprimante vous permet d'imprimer des documents de qualité supérieure. Pour personnaliser les options d'impression, vous devrez utiliser la boîte de dialogue des propriétés d'impression.

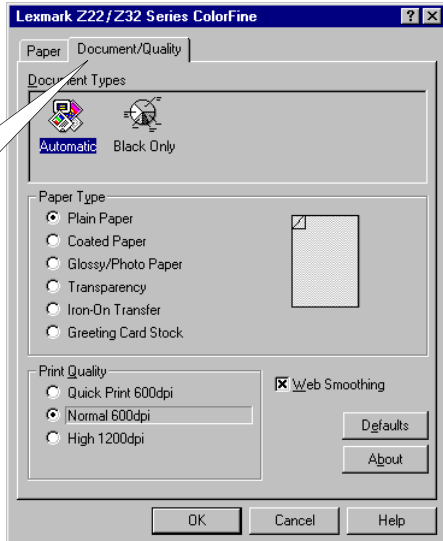
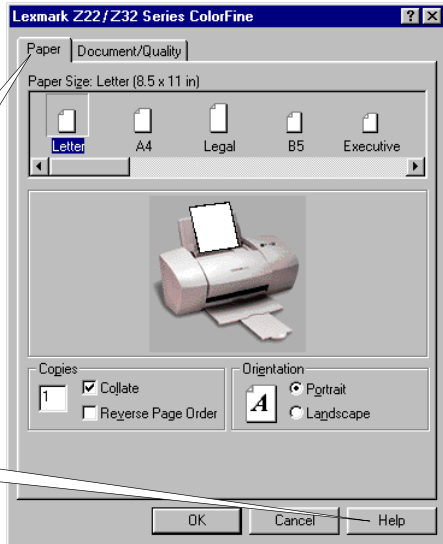
Cliquez sur l'onglet **Papier** pour :

- Sélectionner un format et une orientation de papier.
- Indiquer le nombre de copies à imprimer.
- Inverser l'ordre d'impression des pages du document à imprimer. La première page se trouvera ainsi sur le dessus de la pile dans le plateau de sortie papier.
- Assembler votre document.

Cliquez sur le bouton **Aide** de l'un des onglets de la fenêtre des propriétés d'impression pour accéder à l'aide du pilote d'imprimante.

Cliquez sur l'onglet **Document/Qualité** pour sélectionner les éléments suivants :

- Le type de document à imprimer.
- Un type de papier.
- Un paramètre de qualité d'impression.
- Le lissage Web (lors de l'impression à partir d'Internet)
- Les paramètres par défaut.
- Le bouton A propos de pour connaître la version du logiciel d'impression utilisée.



Modification de la fenêtre des propriétés d'impression depuis une application

Vous pouvez ouvrir la fenêtre des propriétés d'impression à partir de presque toutes les applications. Vous pouvez modifier les paramètres d'impression **UNIQUEMENT** pour le document en cours de création dans votre application. Ouverture de la fenêtre des propriétés d'impression depuis une application :

- 1 Ouvrez le menu **Fichier** de l'application.
- 2 Choisissez l'option de **configuration de l'impression**.
- 3 Dans la boîte de dialogue de configuration de l'imprimante, cliquez sur le bouton **Propriétés, Option** ou **Configuration** (en fonction de l'application).
- 4 Modifiez les paramètres comme nécessaire (reportez-vous à la page 4).

Modification de la fenêtre des propriétés d'impression sous Windows

Lorsque vous ouvrez les Propriétés de l'imprimante depuis Windows, les paramètres que vous définissez s'appliquent à **TOUS** les documents, sauf si vous les modifiez depuis l'application.

- 1 Dans le menu Démarrer, sélectionnez **Paramètres** puis **Imprimantes**.
- 2 Dans le dossier Imprimantes, cliquez avec le bouton droit sur l'icône de votre imprimante.
- 3 Sélectionnez **Propriétés** dans le menu déroulant.

Modification des options d'impression pour les papiers spéciaux

Vous pouvez utiliser les paramètres par défaut pour imprimer la plupart des documents sur papier ordinaire. Pour modifier les paramètres d'impression pour imprimer sur du papier spécial, utilisez le tableau suivant :

Pour imprimer sur les supports suivants :	Cliquez sur cet onglet :	Pour sélectionner les éléments suivants :
Enveloppes	Papier	Dans le menu déroulant Format de papier, sélectionnez le format d'enveloppe approprié. <i>Remarque : De nombreuses applications sont conçues pour écraser les paramètres d'enveloppe de la fenêtre des propriétés d'impression. Assurez-vous que l'orientation Paysage est bien sélectionnée dans votre application.</i>
Cartes de vœux, fiches, cartes postales ou cartes photographiques	Document/Qualité Papier	Dans le menu déroulant Type de papier, sélectionnez Support carte de vœux . Sélectionnez le paramètre de format de papier approprié.

Pour imprimer sur les supports suivants :	Cliquez sur cet onglet :	Pour sélectionner les éléments suivants :
Papier photo, glacé ou couché	Document/Qualité	<p>Dans le menu déroulant Type de papier, sélectionnez Papier glacé/photo.</p> <p>Remarques : Si vous utilisez deux cartouches, vous pouvez imprimer des photos de qualité en combinant des cartouches noire et couleur. Remplacez cependant la cartouche d'encre noire Lexmark (référence 17G0050) par une cartouche photo Lexmark (référence 12A1990) pour obtenir la meilleure qualité d'impression possible. Pour obtenir de l'aide, reportez-vous à la section page 22.</p> <p>Lors de l'impression de photos, retirez les photos au fur et à mesure qu'elles sortent de l'imprimante et laissez-les sécher avant de les empiler.</p>
Papier continu	Papier	Sélectionnez Bannière ou Bannière A4 dans la liste des formats de papier.
Feuilles de papier d'un format personnalisé	Papier	<ul style="list-style-type: none"> • Dans la zone Format papier, faites défiler l'affichage pour sélectionner Format personnalisé. • Tapez les dimensions de votre format personnalisé. Pour obtenir de l'aide, reportez-vous à la section « Chargement de papiers spéciaux », à la page 2.
Transferts sur tissu	Document/Qualité	<p>Dans la zone Format papier, sélectionnez Transfert.</p> <p>Remarque : Pour vous assurer que le transfert sera imprimé correctement, nous vous conseillons de l'imprimer sur du papier ordinaire avant de procéder à l'impression du transfert sur tissus.</p>

Pour imprimer sur les supports suivants :	Cliquez sur cet onglet :	Pour sélectionner les éléments suivants :
Transparents	Document/Qualité	<ul style="list-style-type: none"> • Dans le menu déroulant Type de papier, sélectionnez Transparents. • Sélectionnez la qualité d'impression Normale 600 ppp ou Présentation 1200 ppp. <p><i>Remarque : Lorsque vous imprimez des transparents, retirez-les à mesure qu'ils sortent de l'imprimante et laissez-les sécher avant de les empiler.</i></p>

Etape 3 : Imprimez le document.

- 1 Dans le menu Fichier de l'application, sélectionnez **Imprimer**.
- 2 Dans la boîte de dialogue d'impression, cliquez sur **OK** ou sur **Imprimer** (selon l'application).

***Remarque :** L'imprimante Lexmark Z22 est livrée avec une cartouche couleur à haute résolution uniquement. Vous pouvez améliorer instantanément la qualité et la vitesse d'impression en ajoutant simplement une cartouche d'encre noire indélébile optionnelle (réf. 17G0050).*

2

Principes élémentaires de l'impression pour le Macintosh



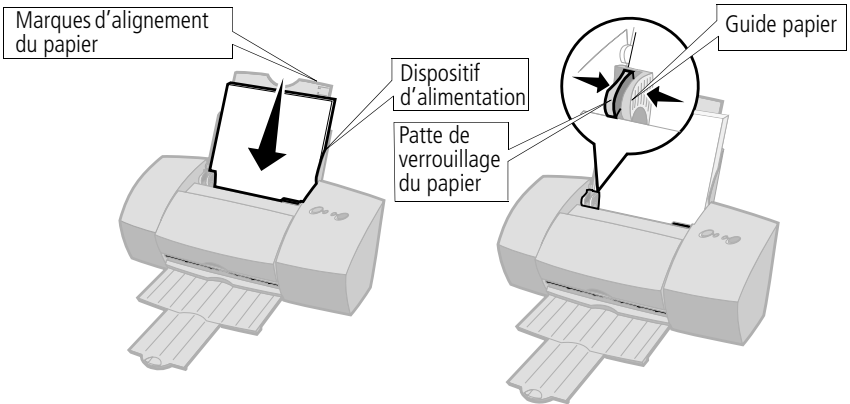
Ce chapitre explique comment utiliser votre imprimante avec Mac OS 8.6 et Mac OS 9. Pour obtenir de l'aide sur l'utilisation de votre imprimante sous Windows 95 ou Windows 98, reportez-vous à la page 1. Pour obtenir de l'aide sur l'utilisation de votre imprimante sous Windows NT 4.0 ou Windows 2000, cliquez sur le bouton **Guide de l'utilisateur** du CD-ROM de logiciel de l'imprimante.

L'impression de base est un jeu d'enfant :

- 1 Chargez le papier (voir section suivante).
- 2 Personnalisez les options d'impression (reportez-vous à la page 12).
- 3 Imprimez votre document (reportez-vous à la page 18).

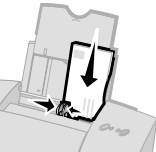
Etape 1 : Chargez le papier

- 1 Placez jusqu'à 100 feuilles de papier (selon leur épaisseur) le long du côté droit du dispositif d'alimentation, le côté à imprimer tourné vers vous. Pour charger des papiers spéciaux, reportez-vous à la section page 10.

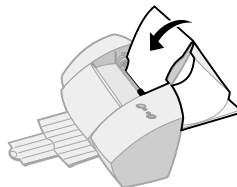


- 2 Serrez la patte de verrouillage et le guide papier l'un contre l'autre, puis faites coulisser ce dernier vers le bord du papier.

Chargement de papiers spéciaux

Chargez jusqu'à :	Vérifiez les points suivants :
10 enveloppes	<ul style="list-style-type: none">• Le côté à imprimer est tourné vers vous.• L'emplacement du timbre se trouve dans le coin supérieur gauche.• Chargez les enveloppes verticalement le long du côté droit du dispositif d'alimentation.• Le guide papier repose le long du côté des enveloppes. 
10 cartes de vœux, fiches, cartes postales ou cartes photographiques	<ul style="list-style-type: none">• Le côté à imprimer est tourné vers vous.• Chargez les cartes verticalement le long du côté droit du dispositif d'alimentation.• Le guide papier repose le long du côté des cartes.

Chargez jusqu'à :	Vérifiez les points suivants :
25 feuilles de papier photo, glacé ou couché	<ul style="list-style-type: none"> • Le côté couché ou glacé est tourné vers vous. • Le guide papier repose le long du côté du papier.
20 feuilles de papier continu	<ul style="list-style-type: none"> • La face à imprimée est tournée vers vous ; placez le papier bannière derrière l'imprimante. Placez ensuite le bord d'attaque de la première page au-dessus de l'imprimante, puis dans le dispositif d'alimentation. • Le guide papier repose le long du côté du papier. <p><i>Remarque : Sélectionnez le format de papier Bannière (lettre) ou Bannière (A4) dans la boîte de dialogue Mise en page de l'imprimante Lexmark Z22/Z32. Pour obtenir de l'aide, reportez-vous à la page 14.</i></p>
10 transparents	<ul style="list-style-type: none"> • La face grainée des transparents est tournée vers vous (face lisse vers le bas). • Le guide papier repose le long du côté du papier.
100 feuilles de papier de format personnalisé	<ul style="list-style-type: none"> • Le côté à imprimer est tourné vers vous et le guide papier repose le long du côté du papier. • Votre format de papier est l'un des formats suivants : <ul style="list-style-type: none"> - Largeur : de 76 mm à 215,9 mm - Longueur : de 127 mm à 432 mm de 7,62 cm po. à 21,59 cm po. de 5,0 po. à 17,0 po.
25 transferts sur tissu	<ul style="list-style-type: none"> • Suivez les instructions figurant sur l'emballage pour charger des transferts sur tissu • Le guide papier repose le long du côté des cartes.



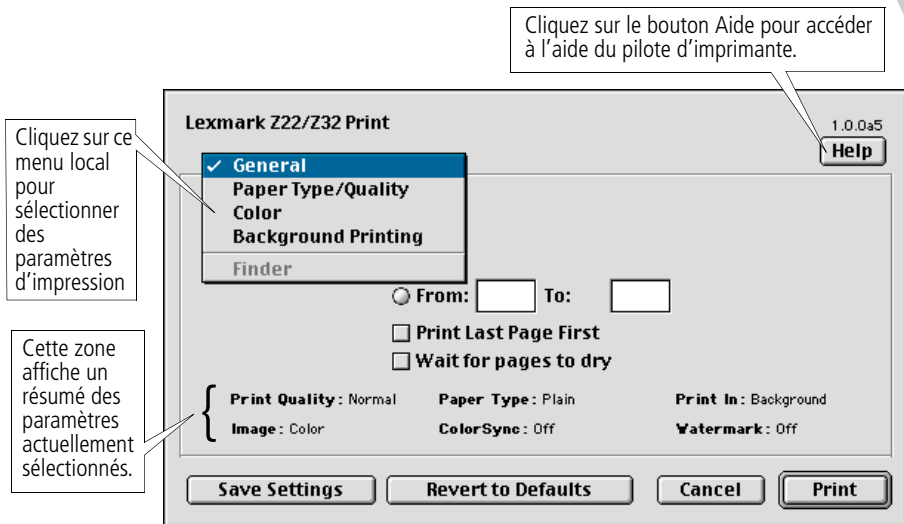
Etape 2 : Personnalisation des options d'impression

Utilisé conjointement avec votre système d'exploitation, le logiciel de votre imprimante vous permet d'imprimer des documents de qualité supérieure. Pour personnaliser les options d'impression, vous devrez utiliser les boîtes de dialogue de mise en page et d'impression.

Mise en page

Dans le menu local, choisissez :	Sélectionnez :	Si vous voulez :
Général	Format	voir les différents formats de papier disponibles.
	Mise à l'échelle	modifier la valeur d'échelle du document. Les valeurs autorisées vont de 25 % à 400 %.
	Orientation	choisir entre le mode portrait ou paysage.
Filigranes	Filigranes	sélectionner le filigrane désiré.

Impression



Dans le menu local, choisissez :	Sélectionnez :	Si vous voulez :
Général	Copies Pages Commencer par la dernière page Laisser sécher les pages	entrer le nombre de copies requises (1-99). imprimer toutes les pages ou une plage de pages donnée. imprimer les pages en commençant par la dernière. allonger le délai de sortie entre les pages au fur et à mesure de leur impression.
Type/Qualité papier	Type de papier Qualité d'impression	sélectionner Papier ordinaire, Papier couché, Papier glacé/photo, Transparent ou Transfert sur tissus. sélectionner Brouillon (600 ppp), Normale (600 ppp) ou Présentation (1200 ppp).

Dans le menu local, choisissez :	Sélectionnez :	Si vous voulez :
Couleur	Correspondance ColorSync	sélectionner un profil d'imprimante afin de faire correspondre la couleur affichée à l'écran et celle du document.
	Correspondance couleur interne	laisser le pilote de l'imprimante établir la correspondance entre la couleur affichée à l'écran et celle du document.
Impression à l'arrière-plan	Imprimer au premier plan	imprimer rapidement. Remarque : <i>N'utilisez pas votre système lorsque le document est en cours d'impression.</i>
	Imprimer à l'arrière-plan	<ul style="list-style-type: none"> • imprimer la plupart des documents. • sélectionner une date et une heure exacte pour l'impression du document. • marquer une tâche d'impression comme étant urgente. • suspendre une tâche d'impression. Remarque : <i>Vous pouvez utiliser votre système lorsque le document est en cours d'impression.</i>

Modification des paramètres de page

Pour modifier les paramètres de format, d'orientation, de mise à l'échelle ou de filigrane :

- 1 Dans le menu Fichier, cliquez sur Mise en page.
La boîte de dialogue Mise en page s'affiche.
- 2 Changez les paramètres en fonction de vos besoins.
- 3 Cliquez sur OK.

Modification des paramètres d'impression depuis une application

Pour modifier les paramètres d'impression depuis une application, (logiciel de traitement de texte, tableur, application graphique, par exemple).

- 1 Ouvrez le menu Fichier de l'application.
- 2 Choisissez Imprimer...
La boîte de dialogue d'impression s'affiche.
- 3 Changez les paramètres en fonction de vos besoins.
- 4 Sélectionnez Enregistrer les paramètres.

Modification des paramètres d'impression depuis le bureau

Pour modifier les paramètres d'impression depuis le bureau :

- 1 Depuis le bureau, ouvrez le menu Fichier.
- 2 Choisissez Imprimer...
La boîte de dialogue d'impression s'affiche.
- 3 Changez les paramètres en fonction de vos besoins.
- 4 Sélectionnez Enregistrer les paramètres.

Modification des options d'impression pour les papiers spéciaux

Lors de l'installation du logiciel d'imprimante, les boîtes de dialogue Mise en page et Impression comportaient les paramètres par défaut. Utilisez ces paramètres par défaut pour imprimer la plupart des documents sur papier ordinaire. Pour modifier les paramètres d'impression en vue d'imprimer sur du papier spécial, utilisez le tableau suivant :

Pour imprimer sur les supports suivants :	Ouvrez cette boîte de dialogue :	Pour sélectionner les éléments suivants :
Enveloppes	Mise en page	Dans le menu local Format de papier, sélectionnez le format d'enveloppe approprié. Remarque : De nombreuses applications sont conçues pour écraser les paramètres d'enveloppe de la boîte de dialogue Mise en page. Assurez vous que l'orientation Paysage est bien sélectionnée dans votre application.
Cartes de vœux, fiches ou cartes postales	Mise en page	Dans le menu local Format de papier, sélectionnez le format de carte approprié.
Feuilles de papier d'un format personnalisé	Mise en page	Dans le menu local Format de papier, sélectionnez l'option de modification des formats de papier personnalisés, puis tapez les dimensions de votre format personnalisé.
Transferts sur tissu	Impression	Dans le panneau Type/Qualité papier, sélectionnez le type de papier Transferts. Remarque : Pour vous assurer que le transfert sera imprimé correctement, nous vous conseillons de l'imprimer sur du papier ordinaire avant de procéder à l'impression du transfert sur tissus.

Pour imprimer sur les supports suivants :	Ouvrez cette boîte de dialogue :	Pour sélectionner les éléments suivants :
Papier continu	Mise en page	Dans le menu local Format de papier, sélectionnez Bannière (lettre) ou Bannière (A4).
Transparents	Impression	<p>Dans le panneau Type/Qualité papier, sélectionnez le type de papier Transparent et la qualité d'impression Normale 600 ppp.</p> <p>Remarque : Lors de l'impression de transparents, retirez les transparents au fur et à mesure qu'ils sortent de l'imprimante et laissez-les sécher avant de les empiler.</p>
Papier photo ou glacé	Impression	<ol style="list-style-type: none"> 1 Dans le panneau Type/Qualité papier, sélectionnez le type de papier Papier glacé/photo. 2 Sélectionnez la qualité d'impression Présentation (1200 ppp). 3 A partir du panneau Couleur, sélectionnez Correspondance couleur interne. 4 A partir du menu local Aspect des couleurs, sélectionnez Couleurs naturelles. <p>Remarques : Si vous utilisez deux cartouches, vous pouvez imprimer des photos de qualité en combinant des cartouches noire et couleur. Remplacez cependant la cartouche d'encre noire Lexmark (référence 17G0050) par une cartouche photo Lexmark (référence 12A1990) pour obtenir la meilleure qualité d'impression possible. Pour obtenir de l'aide, reportez-vous à la section page 22.</p> <p>Lors de l'impression de photos, retirez les photos au fur et à mesure qu'elles sortent de l'imprimante et laissez-les sécher avant de les empiler.</p>
Papier couché	Impression	Dans le panneau Type/Qualité papier, sélectionnez le type de papier Couché.

Etape 3 : Imprimez le document.

- 1 Ouvrez le menu Fichier.
- 2 Choisissez Imprimer...
La boîte de dialogue d'impression s'affiche.
- 3 Sélectionnez Imprimer.

Remarque : *L'imprimante Lexmark Z22 est livrée avec une cartouche couleur à haute résolution uniquement. Vous pouvez améliorer instantanément la qualité et la vitesse d'impression en ajoutant simplement une cartouche d'encre noire indélébile optionnelle (réf. 17G0050).*

3

Entretien de l'imprimante

Utilisation du Programme de contrôle sous Windows

Le Programme de contrôle vous permet de contrôler l'imprimante et d'installer ou remplacer les cartouches d'impression. Pour ouvrir le Programme de contrôle : dans le menu **Démarrer**, cliquez sur

- 1 Programmes
- 2 Séries Lexmark Z22/Z32
- 3 Programme de contrôle Lexmark Z22/Z32

Cliquez sur ...

l'onglet **Etat** pour :

- Contrôler la progression des travaux d'impression.
- Annuler une impression.
- Imprimez une page de test.
- Afficher les niveaux d'encre.

l'onglet **Cartouches** pour :

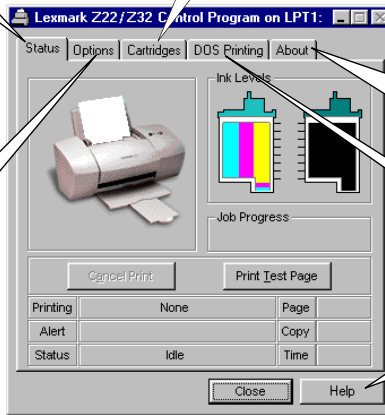
- Installer ou remplacer des cartouches.
- Aligner des cartouches d'impression pour optimiser la qualité d'impression.
- Nettoyez les buses d'impression.
- Afficher les numéros de série et commander des fournitures à partir du site Web de Lexmark.

l'onglet **A propos** pour obtenir le numéro de version du logiciel d'impression et les informations de copyright.

l'onglet **Options** pour activer/désactiver diverses fonctions du logiciel d'imprimante (par exemple, les effets sonores ou le mode tampon).

l'onglet **Impression DOS** pour modifier les paramètres afin d'imprimer sous DOS.

le bouton **Aide** pour accéder à l'aide du pilote d'impression.



Remarque : Vous pouvez également accéder au programme de contrôle à partir de l'icône des séries Z22/Z32 figurant sur le bureau.

Utilisation du tableau de bord de Macintosh

Le tableau de bord vous permet procéder à la maintenance de votre imprimante et d'installer ou remplacer les cartouches d'impression. Pour ouvrir le tableau de bord, sélectionnez :

- 1 **Apple**
- 2 **Tableaux de bord**
- 3 **Taleau de bord Lexmark Z22/Z32**

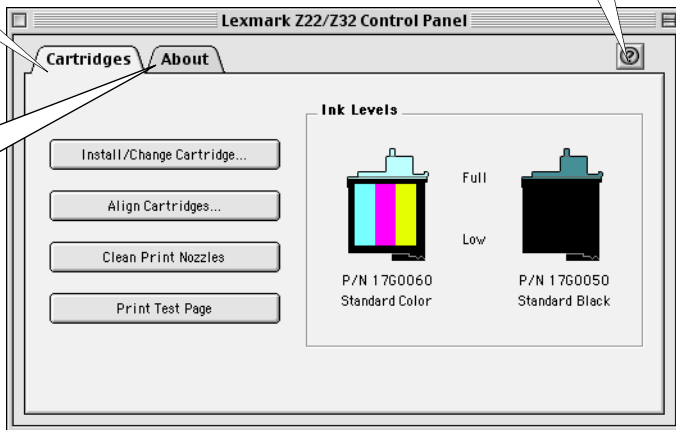
Cliquez sur ...

l'onglet **Cartouches** pour :

- Installer ou remplacer une cartouche.
- Aligner des cartouches d'impression pour optimiser la qualité d'impression.
- Nettoyez les buses d'impression.
- Imprimez une page de test.

le bouton **Aide** pour accéder à l'aide du pilote d'impression.

l'onglet **A propos** pour obtenir le numéro de version du logiciel d'impression et les informations de copyright.



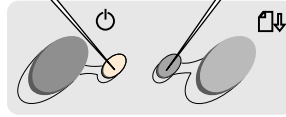
Remarque : Vous pouvez également accéder au tableau de bord à partir du dossier de l'imprimante Lexmark Z22/Z32 figurant sur le bureau.

Installation et remplacement des cartouches

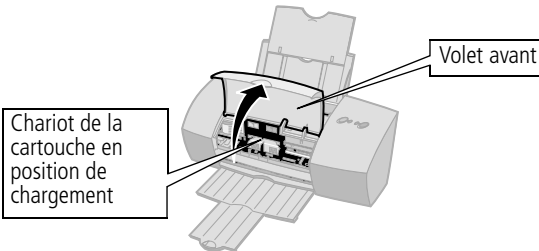
- 1 Assurez-vous que le témoin marche/arrêt est allumé.

témoin marche/arrêt

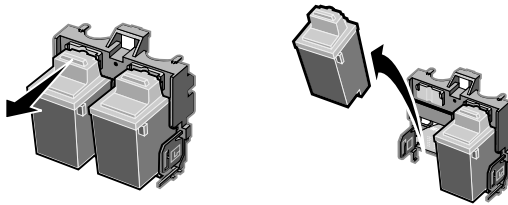
Témoin d'alimentation papier



- 2 Soulevez le volet d'accès. Si l'imprimante n'est pas en cours d'impression, le chariot de la cartouche se place en position de chargement.



- 3 Retirez la cartouche à remplacer. Conservez-la dans un récipient hermétique ou jetez-la.



Cartouche
noire
17G0050

Cartouche
couleur
17G0060

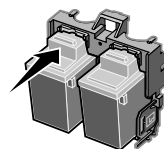
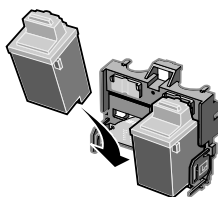
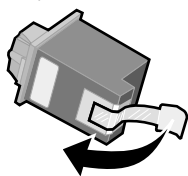
Cartouche
photo
12A1990

Cartouche
noire longue
durée
16G0055

Cartouche
couleur longue
durée
16G0065

4 Installez la cartouche de remplacement dans l'imprimante :

- a** Dans le cas d'une cartouche neuve, ôtez **avec précaution** l'adhésif et la bande protectrice transparente du bas de la cartouche d'impression.
- b** Insérez la cartouche d'impression dans le support de cartouches d'impression.
- c** Poussez fermement la cartouche vers l'arrière jusqu'à ce qu'elle soit bien **en place**.



Attention :

Ne touchez **PAS** la zone de contact dorée de la cartouche d'impression.

Remarques : Si vous avez installé un pilote d'imprimante Lexmark Z32, les deux cartouches doivent être installées pour permettre l'impression.

Si vous avez installé un pilote d'imprimante combiné Lexmark Z22/Z32, vous pouvez imprimer avec la cartouche noire ou couleur. Il n'est pas nécessaire d'installer deux cartouches pour imprimer.

Pour obtenir la meilleure qualité d'impression possible, placez une cartouche photo et une cartouche couleur dans l'imprimante. Pour remplacer la cartouche d'encre noire par une cartouche photo, voir page 22.

L'imprimante Lexmark Z22 est livrée avec une cartouche couleur à haute résolution uniquement. Vous pouvez améliorer instantanément la qualité et la vitesse d'impression en ajoutant simplement une cartouche d'encre noire indélébile optionnelle (réf. 17G0050).

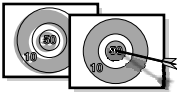
- 5 Fermez le volet de l'imprimante.
- 6 Ouvrez le Programme de contrôle pour Windows ou le Tableau de bord pour Macintosh.
- 7 Dans l'onglet Cartouches, sélectionnez **Installer/Changer une cartouche**.

- 8 Sélectionnez le type de cartouche installé et cliquez sur **OK**.
- 9 Si vous avez installé une nouvelle cartouche, la boîte de dialogue Alignement s'affiche. Suivez les instructions qui s'affichent dans la fenêtre Alignement pour terminer l'installation des cartouches. Pour obtenir de l'aide, reportez-vous à la section suivante.

Amélioration de la qualité d'impression

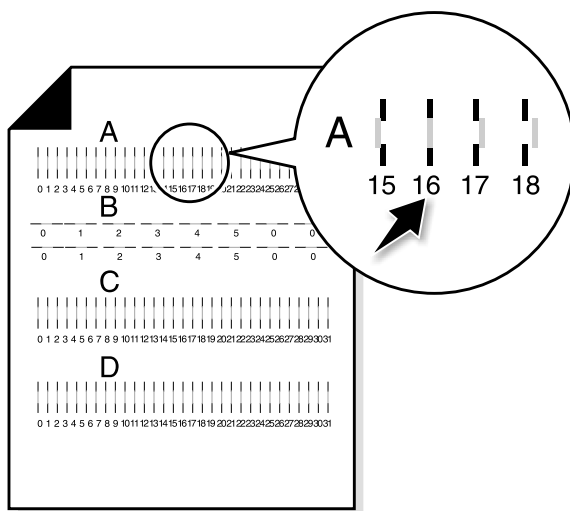
Si la qualité d'impression n'est pas satisfaisante, il peut être nécessaire d'aligner vos cartouches d'impression ou de nettoyer les buses d'impression.

Alignement des cartouches



- 1 Chargez du papier ordinaire dans l'imprimante.
- 2 Ouvrez le Programme de contrôle pour Windows ou le Tableau de bord pour Macintosh.
- 3 Dans l'onglet **Cartouches**, sélectionnez **Aligner les cartouches**. Pour obtenir de l'aide, reportez-vous à la page 19 ou 21.

L'imprimante imprime une page de test d'alignement et la boîte de dialogue Aligner les cartouches s'affiche. La page de test qui s'imprime comporte différents motifs d'alignement selon la combinaison de cartouches installées. A chaque motif correspond un numéro indiqué au-dessous. La page de test résultante ressemble à la page ci-dessous :

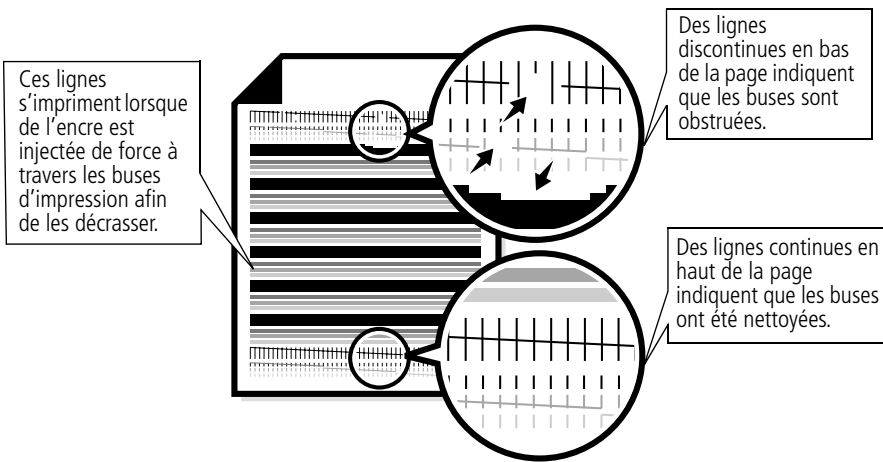


- 4 Dans chaque groupe d'alignement de la page de test, notez le numéro situé sous le motif d'alignement le plus proche d'une ligne parfaitement droite.
Par exemple, dans le groupe échantillon **A**, la flèche pointe vers le motif étant le plus proche d'une ligne droite.
- 5 Dans la boîte de dialogue Aligner les cartouches, tapez les numéros des motifs de la page de test formant la meilleure ligne droite.
- 6 Saisissez un numéro pour chaque motif puis cliquez sur le bouton **OK**.

Nettoyage des buses d'impression

- 1 Chargez du papier ordinaire dans l'imprimante.
- 2 Ouvrez le Programme de contrôle pour Windows ou le Tableau de bord pour Macintosh.
- 3 Dans l'onglet **Cartouches**, sélectionnez **Nettoyer les buses d'impression**. Pour obtenir de l'aide, reportez-vous à la page 19 ou 21.

Une feuille est engagée dans l'imprimante et un motif semblable à l'illustration ci-dessous s'imprime pour vous permettre de vérifier les buses :



Si vous avez installé ces cartouches :	Ces lignes seront imprimées :
Noire uniquement	1 ligne discontinue
Couleur uniquement	3 lignes discontinues
Noire et couleur	4 lignes discontinues
Photo et couleur	6 lignes discontinues

- 4 Comparez la diagonale située au-dessus des barres à celle figurant en dessous.
Recherchez une rupture dans les lignes diagonales au-dessus des bandes. La présence d'une rupture indique que les buses sont encrassées.
Si la ligne du bas est encore discontinue, relancez le test jusqu'à deux fois.
 - Si la qualité d'impression est satisfaisante après le troisième test, les buses d'impression sont propres. Il est inutile de poursuivre le test.
 - Si la qualité d'impression des deux lignes n'est pas satisfaisante après trois exécutions du test, passez à l'étape 4.
- 5 Retirez et réinstallez la cartouche
- 6 Effectuez à nouveau le test des buses.
- 7 Si les lignes sont toujours discontinues, essuyez les buses de la cartouche d'impression. Pour obtenir de l'aide, reportez-vous à la section suivante.

Essuyage des buses et des contacts de la cartouche

Si la qualité d'impression n'est pas meilleure après le nettoyage des buses (reportez-vous à la page 26), il peut y avoir de l'encre sèche sur les buses.

Il peut également être nécessaire de nettoyer les contacts de la cartouche si vous avez nettoyé et essuyé les buses d'impression et que la qualité d'impression reste médiocre. Pour obtenir de l'aide sur l'essuyage ou le nettoyage des contacts de la cartouche d'impression, reportez-vous à la section de dépannage relative aux problèmes de qualité d'impression de l'aide de votre pilote d'impression. Pour savoir comment accéder à l'aide du pilote d'imprimante, reportez-vous aux pages 19 ou 21.

Conservation des cartouches d'impression

Pour assurer à une cartouche d'impression une durée d'utilisation la plus longue possible et des performances d'impression optimales :

- Ouvrez l'emballage des cartouches juste au moment de les installer.
- Ne retirez une cartouche de l'imprimante que si vous souhaitez la remplacer, la nettoyer ou la conserver dans un récipient hermétique. Si vous réutilisez une cartouche restée à l'air libre hors de l'imprimante pendant une période prolongée, des problèmes d'impression pourraient survenir.

La garantie Lexmark ne couvre pas les réparations des pannes ou des dommages causés par des cartouches recyclées. Lexmark ne recommande pas l'utilisation de cartouches recyclées. Les cartouches recyclées risquent de donner une impression de moins bonne qualité et d'endommager l'imprimante. Pour obtenir les meilleurs résultats, utilisez des fournitures Lexmark.

4

Dépannage

L'imprimante imprime lentement ou n'imprime pas, voir page 30.

L'alimentation du papier ne se fait pas correctement ou des bourrages papier surviennent, voir page 33.

Mon document s'imprime avec des erreurs ou la qualité de son impression est médiocre, voir page 34.

Problèmes de transparents ou d'enveloppes, voir page 38.

Messages d'erreur et voyants clignotant, voir page 38.

Dans la liste des problèmes d'impression située à gauche, sélectionnez la catégorie correspondant à votre problème d'impression puis lisez cette catégorie pour y trouver la solution.

En cas de problèmes d'impression, assurez-vous d'abord que :

- L'unité d'alimentation est branchée sur l'imprimante et sur une prise de courant correctement reliée à la terre.
- L'imprimante est sous tension.
- Le câble parallèle ou USB est correctement connecté à la fois à l'imprimante et à l'ordinateur.
- Si vous utilisez un câble parallèle, assurez-vous qu'il s'agit bien d'un câble parallèle conforme à la norme IEEE 1284, prenant en charge l'impression bidirectionnelle.
- Les communications bidirectionnelles sont activées dans le logiciel de votre imprimante si vous utilisez Windows avec un câble parallèle :
 - 1 Dans le **Programme de contrôle** de l'imprimante, cliquez sur l'onglet **Options**.
 - 2 Assurez-vous que l'option **Désactiver la communication bidirectionnelle** n'est pas sélectionnée.

Impression lente ou absence d'impression



La communication entre l'imprimante et l'ordinateur est mauvaise. Les événements suivants indiquent également des problèmes de communication bidirectionnelle :

- Un message s'affiche à l'écran, indiquant que l'imprimante ne peut pas établir de communication bidirectionnelle avec l'ordinateur.
- Les indicateurs de niveau d'encre des cartouches sont grisés.
- Les messages d'erreur (tels que Imprimante hors ligne) et les informations sur la progression de l'impression ne s'affichent pas à l'écran de l'ordinateur.

Avant de poursuivre, effectuez les vérifications suivantes :

- Le logiciel d'impression a correctement été installé. Reportez-vous à la section page 41.
- Le câble parallèle ou USB est correctement connecté à la fois à l'imprimante et à l'ordinateur.
- L'imprimante est branchée et sous tension.

Si un commutateur ou autre périphérique (par exemple, un scanner ou un télécopieur) est connecté au port parallèle de l'ordinateur, assurez-vous qu'il prend en charge la communication bidirectionnelle.

Il se peut que vous deviez déconnecter l'imprimante du commutateur ou de l'autre périphérique pour la connecter directement à l'ordinateur.

L'imprimante Lexmark Z22 est livrée avec une cartouche couleur à haute résolution uniquement. Vous pouvez améliorer instantanément la qualité et la vitesse d'impression en ajoutant simplement une cartouche d'encre noire indélébile optionnelle (réf. 17G0050).

Si vous utilisez un connecteur USB, désinstallez-le et connectez directement le câble USB à l'ordinateur.



**Avvertissement :
Ne touchez**

JAMAIS la zone de contacts dorée de la cartouche d'impression !

L'imprimante éjecte une page blanche bien qu'elle semble imprimer.

Vérifiez les points suivants :

- Vous avez retiré l'adhésif et la bande protectrice situés en bas de la cartouche d'impression. Pour obtenir de l'aide, reportez-vous à la section page 22.
- Votre imprimante Lexmark est définie en tant qu'imprimante par défaut.

L'impression est extrêmement lente.

- Fermez toute autre application non utilisée.
- Diminuez le paramètre de qualité d'impression.
- Pour Windows, considérez l'achat de mémoire supplémentaire.
- Pour Macintosh, considérez l'achat de mémoire supplémentaire ou augmentez la mémoire virtuelle de votre ordinateur.
- **Remarque :** *Si vous imprimez des photographies ou si votre document contient des graphiques, l'impression peut être ralentie.*

L'imprimante est branchée mais n'imprime pas, ou bien un message s'affiche, indiquant que l'imprimante n'est pas sous tension.

Vérifiez les points suivants :

- L'imprimante est allumée et le papier correctement chargé.
- Le câble parallèle ou USB est bien raccordé à l'imprimante.
- Votre imprimante Lexmark est définie en tant qu'imprimante par défaut.
- Pour Windows, la tâche d'impression n'est pas retenue ou suspendue dans la file d'attente d'impression.



Pour vérifier l'état de l'imprimante sous Windows :

- 1 Dans le dossier Imprimantes, cliquez deux fois sur l'icône **Lexmark Z22/Z32**.
 - 2 Déroulez le menu **Imprimante** et assurez-vous que l'option **Suspendre l'impression** n'est pas cochée.
- Pour Macintosh, la tâche d'impression n'est pas retenue.
Pour vérifier l'état de l'imprimante avec Macintosh :
 - 1 A partir du bureau, cliquez deux fois sur l'icône **Lexmark Z22/Z32**.
 - 2 Dans la barre de menus, sélectionnez **Impression**.
 - 3 Choisissez **Démarrer file d'attente impression**.

Imprimez une page de test. Si la page de test s'imprime, l'imprimante fonctionne correctement. Vérifiez votre application.

La page de test ne s'imprime pas.

Vérifiez les points suivants :

- Les cartouches sont correctement installées. Pour obtenir de l'aide, reportez-vous à la section page 22.
- Votre imprimante Lexmark est définie en tant qu'imprimante par défaut.
- Vous utilisez le câble adéquat. Si vous utilisez un câble parallèle, assurez-vous qu'il s'agit bien d'un câble parallèle conforme à la norme IEEE 1284, prenant en charge l'impression bidirectionnelle.

Problèmes d'alimentation du papier ou bourrage papier



L'alimentation du papier ne se fait pas correctement ou plusieurs feuilles sont alimentées en même temps.

Vérifiez les points suivants :

- Le papier que vous utilisez est conçu pour les imprimantes à jet d'encre.
- Lors du chargement du papier, ne forcez pas le papier dans l'imprimante. Alignez le haut du papier sur les guides d'alignement situés sur le support du papier.
- Vous ne chargez pas trop de papier dans le dispositif d'alimentation. En fonction de l'épaisseur du papier, le dispositif d'alimentation peut contenir jusqu'à 100 feuilles.
- Le guide papier gauche ne fait pas courber le papier dans le dispositif d'alimentation.
- L'imprimante est installée sur une surface plane.

L'imprimante présente un bourrage papier.

Retirez tout papier du dispositif d'alimentation. Si le papier est trop engagé dans l'imprimante pour le retirer :

- 1 Appuyez sur le bouton de mise sous tension pour éteindre l'imprimante.
- 2 Appuyez sur le bouton marche/arrêt pour rallumer l'imprimante.
- 3 Si l'imprimante n'éjecte pas la page, mettez-la hors tension.
- 4 Tirez fermement sur le papier pour le retirer. Si la feuille est engagée trop loin et que vous ne pouvez pas l'atteindre, soulevez le volet avant et tirez sur le papier pour le sortir de l'imprimante.
- 5 Fermez le volet de l'imprimante.
- 6 Appuyez sur le bouton de mise sous tension pour allumer l'imprimante.
- 7 Lancez une nouvelle impression du document.

L'imprimante n'accepte pas les enveloppes ou les papiers spéciaux.

Si l'imprimante entraîne correctement du papier ordinaire, vérifiez les points suivants :

- Vous chargez les enveloppes correctement. Pour obtenir de l'aide, reportez-vous à la section « Chargement de papiers spéciaux », à la page 2.
- Le format des enveloppes utilisées est pris en charge par l'imprimante et est sélectionné dans les boîtes de dialogue Propriétés de l'imprimante pour Windows et Mise en page pour Macintosh.
- L'application est conçue pour l'impression d'enveloppes. Consultez la documentation de l'utilisateur fournie avec l'application.

Erreurs d'impression ou impression de mauvaise qualité

La qualité d'impression est médiocre sur le bord gauche, droit, supérieur ou inférieur de la page



De même que les autres imprimantes, votre imprimante ne peut pas imprimer dans la marge gauche, droite, supérieure ou inférieure d'une page. Utilisez les paramètres minimum suivants :

- Marges gauche et droite :
6,35 mm (0,25 pouces) par marge pour toutes les tailles de papier autres que A4.
Pour du papier de taille A4 : 3,37 mm (0,133 po) par marge.
- Marges supérieure et inférieure :
Haut - 1,7 mm (0,067 po).
Inférieure - 12,7 mm (0,5 po.) pour la plupart des tâches.
19 mm (0,75 po.) pour une qualité d'impression optimale pour des tâches en couleur.



Les lignes verticales sont discontinues.

Pour améliorer la qualité d'impression des lignes verticales dans des tableaux, des bordures ou des graphiques :

- Choisissez une meilleure qualité d'impression. Pour obtenir de l'aide, voir pages 4, 12.
- Vérifiez l'alignement des cartouches. Pour obtenir de l'aide, reportez-vous à la section page 24.
- Nettoyez les buses d'impression. Pour obtenir de l'aide, reportez-vous à la section page 26.

L'impression est trop foncée ou présente des bavures.

Vérifiez les points suivants :

- Vous laissez bien l'encre sécher avant de manipuler les épreuves.
- Le paramètre Type de papier correspond au type de papier chargé dans l'imprimante.
- Le papier n'est pas froissé.
- Le paramètre de qualité d'impression est adéquat pour le type de papier. Si vous imprimez sur du papier ordinaire, sélectionnez le paramètre de qualité d'impression **Brouillon 600 ppp**.
- Il peut être nécessaire de nettoyer les buses d'impression. Pour obtenir de l'aide, reportez-vous à la section page 26.



Des bandes claires et foncées s'impriment en alternance (impression discontinue).

- Assurez-vous que l'option Activer le mode tampon est sélectionnée dans l'onglet Options du programme de contrôle pour Windows.
- Sélectionnez la qualité d'impression Présentation 1200 ppp dans l'onglet Document/Qualité de la boîte de dialogue Propriétés d'impression de Windows ou Mise en page de Macintosh.
- L'imprimante peut avoir des problèmes de communication bidirectionnelle. Pour obtenir de l'aide, reportez-vous à la section page 30.

Les paramètres d'impression sélectionnés ne sont plus les mêmes.

- Il se peut que les paramètres d'impression de votre application de carte de vœux écrasent ceux de la boîte de dialogue Propriétés d'impression de Windows ou Mise en page de Macintosh. Pour plus d'informations, reportez-vous à la documentation fournie avec votre application.
- Lorsque vous modifiez les paramètres d'impression à partir de votre application, les nouveaux paramètres s'appliquent au document ouvert avec cette application. Pour que les paramètres s'appliquent à tous les documents, voir page 5 pour modifier les paramètres sous Windows ou page 15 pour le Macintosh.



Les couleurs de la copie imprimée diffèrent de celles de la copie à l'écran.

- Une cartouche d'impression est peut-être vide ou le niveau d'encre est bas. Vérifiez le niveau d'encre dans l'onglet Cartouche du Programme de contrôle ou du Tableau de bord de votre imprimante.
- Changez de marque de papier. Chaque marque de papier traite les encres de manières différentes, ce qui entraîne des variations de couleur à l'impression.
- Retirez tout périphérique supplémentaire (par exemple, un scanner) et connectez l'imprimante au port parallèle ou USB.

Les couleurs imprimées manquent d'intensité

- Il ne reste peut-être plus beaucoup d'encre dans votre cartouche d'impression. Vérifiez le niveau d'encre dans l'onglet Cartouche du Programme de contrôle ou du Tableau de bord de votre imprimante.
- Nettoyez les buses d'impression. Pour obtenir de l'aide, reportez-vous à la section page 26.

Certains caractères sont manquants ou inattendus.

- Vérifiez que votre imprimante Lexmark est définie en tant qu'imprimante par défaut.
- L'imprimante peut avoir des problèmes de communication bidirectionnelle. Pour obtenir de l'aide, reportez-vous à la section « Impression lente ou absence d'impression », à la page 30.

Problèmes avec des transparents, du papier photo ou des enveloppes



L'imprimante n'entraîne pas les enveloppes ou les supports spéciaux

Pour obtenir de l'aide, reportez-vous à la section page 34.

Les papiers photo glacés ou les transparents sont collés.

- Retirez les pages à mesure qu'elles sortent de l'imprimante et laissez-les sécher avant de les empiler.
- Utilisez des transparents ou un papier photo spécialement conçus pour les imprimantes à jet d'encre.

Les transparents ou les photos comportent des lignes blanches.

- Sélectionnez le paramètre **Présentation 1200 ppp**.
- Les buses d'impression ont peut-être besoin d'être nettoyées. Pour obtenir de l'aide, reportez-vous à la section page 26.

Messages d'erreur et témoins clignotants

témoin
marche/arrêt



Témoin
d'alimentation
papier

Message de bourrage papier

Pour obtenir de l'aide, reportez-vous à la section page 33.

niveau d'encre bas

Il n'y a presque plus d'encre dans la cartouche. Procurez-vous une nouvelle cartouche.

Le témoin de mise sous tension est allumé et le témoin d'alimentation papier clignote

- S'il n'y a plus de papier dans l'imprimante :
 - 1 Chargez du papier.
 - 2 Appuyez sur le bouton Alimentation papier.
- En cas de bourrage papier, voir page 33.

Les témoins de mise sous tension et d'alimentation papier clignotent.

Le chariot de la cartouche d'impression est bloqué. Vérifiez si des messages d'erreur s'affichent à l'écran.

- 1 Eteignez l'imprimante.
- 2 Attendez quelques secondes, puis rallumez l'imprimante.

Annexe

Cette section contient les informations suivantes :

- Installation du logiciel d'imprimante
- Désinstallation du logiciel d'imprimante
- Impression sous DOS
- Avis
- Consignes de sécurité
- Garantie

Installation du logiciel d'imprimante

Vous pouvez installer le logiciel d'imprimante depuis :

- le disque compact (CD-ROM) fourni avec l'imprimante
- le Web
- des disquettes (Windows uniquement)

Si le logiciel d'imprimante ne s'installe pas correctement, un message d'erreur indiquant un problème de communication s'affiche lorsque vous lancez une impression. Vous devrez peut-être désinstaller, puis réinstaller le logiciel d'imprimante. Pour obtenir de l'aide, reportez-vous à la section page 43.

Utilisation du CD-ROM

Suivez les instructions correspondant à votre système d'exploitation et à votre câble d'imprimante (parallèle ou USB) :

Windows 98 - câble USB

- 1 Démarrez Windows.
- 2 Cliquez sur **Suivant** lorsque le premier écran apparaît.
- 3 Insérez le CD du logiciel.
- 4 Cliquez sur **Suivant** ou **Terminer** sur l'écran suivant.

L'écran d'installation du logiciel Lexmark Z22/Z32 s'affiche.

- 5 Cliquez sur le bouton **Installer le logiciel d'imprimante**.

Windows 95/98/NT 4.0 - câble parallèle

- 1 Démarrez Windows.
- 2 Cliquez sur **Annuler** sur tout écran qui apparaît.
- 3 Lorsque le bureau apparaît, insérez le CD-ROM du logiciel.

L'écran d'installation du logiciel Lexmark Z22/Z32 s'affiche.

- 4 Cliquez sur le bouton **Installer le logiciel d'imprimante**.

Remarque : Si le CD-ROM ne démarre pas automatiquement lorsque vous l'insérez :

- 1 Dans le menu **Démarrer**, sélectionnez **Exécuter**.
- 2 Dans le champ de la ligne de commande, tapez la lettre correspondant à votre lecteur de CD-ROM, suivie de **:setup** (par exemple, **d:setup**), puis cliquez sur **OK**.

Windows 2000 - câble parallèle ou USB

- 1 Démarrez Windows.
- 2 Si un écran apparaît, cliquez sur **Annuler**.
- 3 Lorsque le bureau apparaît, insérez le CD-ROM du logiciel.

L'écran de l'interface du logiciel Lexmark Z22/Z32 s'affiche.

- 4 Cliquez sur le bouton **Installer le logiciel d'imprimante**.

Macintosh 8.6/9 - câble USB

- 1 Démarrez Macintosh.
- 2 Lorsque le bureau apparaît, insérez le CD-ROM du logiciel.

L'écran du programme d'installation du logiciel Lexmark Z22/Z32 s'affiche.
- 3 Cliquez sur **Installer et accepter**.
- 4 Cliquez sur **Installer**.
- 5 Sélectionnez l'imprimante Lexmark Z22/Z32 dans le Sélecteur en suivant les 4 étapes décrites dans la boîte de dialogue.

Remarque pour les utilisateurs Macintosh

Si votre système se verrouille ou se fige pendant l'impression, vous devrez peut-être éteindre l'imprimante et l'ordinateur, puis les rallumer. Lorsque vous les rallumez, le gestionnaire d'impression risque de tenter de lancer l'impression qui se trouvait dans la file avant le verrouillage de l'ordinateur, ce qui pourrait entraîner un nouveau verrouillage du système. Pour parer au problème :

- 1 Eteignez l'ordinateur et l'imprimante.
- 2 Maintenez la touche Majuscule enfoncée et allumez l'ordinateur.
- 3 Maintenez cette touche enfoncée jusqu'à ce que les mots suivants s'affichent sur l'écran Mac OS : « Extensions désactivées ».
- 4 Relâchez la touche Majuscule.

- 5 Recherchez l'icône de l'imprimante Lexmark Z22/Z32 sur le bureau. Le gestionnaire d'impression inactif est barré d'un X.
- 6 Cliquez deux fois sur l'icône pour ouvrir la boîte de dialogue Lexmark Z22/Z32.
- 7 Faites glisser les travaux d'impression dans la corbeille.
- 8 Redémarrez l'ordinateur pour activer les extensions.

Utilisation du World Wide Web

Si votre ordinateur n'est pas équipé de lecteur de CD-ROM, vous pouvez télécharger le pilote d'imprimante à partir du site Web de Lexmark, www.lexmark.com.

Pour Windows :

- 1 Sur le site Web de Lexmark, sélectionnez le pilote approprié pour votre système d'exploitation.
- 2 Choisissez **Enregistrer sur le disque**.
- 3 Sélectionnez un emplacement sur votre lecteur de disque dur.
- 4 Cliquez deux fois sur le fichier exécutable (.exe) pour l'ouvrir.

La fenêtre WinZip Self-Extractor s'ouvre.
- 5 Suivez les instructions s'affichant à l'écran.

Pour Macintosh :

Avant de commencer, assurez-vous que Stuffit Expandier est bien chargé sur votre système.

- 1 Sur le site Web de Lexmark, sélectionnez le pilote approprié pour votre système d'exploitation.
- 2 Cliquez deux fois sur le fichier binhex (.hqx) pour l'ouvrir.
- 3 Suivez les instructions qui s'affichent à l'écran.

Utilisation des disquettes (Windows uniquement)

Si votre ordinateur ne dispose pas d'un lecteur de CD-ROM, vous pouvez créer des disquettes à l'aide d'un autre ordinateur équipé d'un tel lecteur (celui d'un ami ou d'un revendeur Lexmark). Trois disquettes vierges minimum de 3,5 po. seront nécessaires.

Pour créer les disquettes du logiciel d'imprimante :

- 1 Insérez le CD-ROM du logiciel dans le lecteur de CD-ROM.

Si le CD-ROM ne s'exécute pas automatiquement :
 - a Dans le menu **Démarrer**, sélectionnez **Exécuter**.
 - b Dans le champ de la ligne de commande, tapez la lettre correspondant à votre lecteur de CD-ROM, suivie de **:Asetup** (par exemple, **d:/setup**), puis cliquez sur **OK**.
- 2 Lorsque l'écran d'installation du logiciel Lexmark Z22/Z32 s'affiche, sélectionnez Outils.
- 3 Sélectionnez **Créer des disquettes**.
- 4 Suivez les instructions qui s'affichent à l'écran.

Pour installer le logiciel d'imprimante à partir des disquettes :

- 1 Démarrez Windows.
- 2 Insérez la Disquette d'installation 1 dans le lecteur de disquette.
- 3 Dans le menu **Démarrer**, sélectionnez **Exécuter**.
- 4 Dans le champ de la ligne de commande, tapez la lettre correspondant à votre lecteur de disquette, suivie de **:setup** (par exemple, **a:/setup**), puis cliquez sur **OK**.
- 5 Lorsque le logiciel d'imprimante vous y invite, insérez les disquettes requises dans le lecteur de disquette, puis cliquez sur **OK**.
- 6 Suivez les instructions qui s'affichent à l'écran.

Commande de disquettes

Si vous utilisez Windows mais que votre ordinateur ne dispose pas d'un lecteur de CD-ROM et que vous n'avez accès ni à un ordinateur en disposant d'un ni au Web, vous pouvez commander les disquettes (payantes) auprès de notre centre d'assistance clientèle. Reportez-vous à la carte d'enregistrement de l'imprimante pour connaître le numéro de téléphone correspondant à votre pays.

Remarque : Il n'existe pas de disquettes disponibles pour Macintosh.

Désinstallation du logiciel d'imprimante pour Windows

Si votre logiciel d'impression ne s'installe pas correctement ou si votre imprimante n'est pas connectée au port approprié, il peut être nécessaire de désinstaller de puis de réinstaller le logiciel.

Pour désinstaller le logiciel d'imprimante :

- 1 Dans le menu **Démarrer**, sélectionnez **Programmes**.
- 2 Sélectionnez **Séries Lexmark Z22/Z32**.
- 3 Sélectionnez **Désinstallation Séries Lexmark Z22/Z32**.
- 4 Suivez les instructions qui s'affichent à l'écran.

Pour réinstaller le logiciel d'impression, suivez les instructions appropriées de la « Installation du logiciel d'imprimante », à la page 41.

Désinstallation du logiciel d'imprimante pour Macintosh

Si le logiciel d'imprimante ne s'installe pas correctement, vous devrez peut-être le désinstaller, puis le réinstaller.

Pour désinstaller le logiciel d'imprimante :

- 1 Suivez les instructions qui s'affichent à l'écran.
- 2 Insérez le CD du logiciel.

L'écran du programme d'installation du logiciel Lexmark Z22/Z32 s'affiche.
- 3 Cliquez sur **Installer et accepter**.
- 4 Dans le menu local d'installation rapide choisissez **Désinstallation**.
- 5 Sélectionnez **Désinstallation complète**.
- 6 Cliquez sur **Désinstaller**.

Impression sous DOS

Pour ouvrir l'aide en ligne de votre imprimante afin de rechercher des informations sur l'impression sous DOS :

- 1 Ouvrez la fenêtre des propriétés d'impression ou le programme de contrôle. Pour obtenir de l'aide, reportez-vous à la section « Modification de la fenêtre des propriétés d'impression depuis une application », à la page 5 ou « Utilisation du Programme de contrôle sous Windows », à la page 19.
- 2 Cliquez sur le bouton **Aide** dans le coin inférieur droit de l'écran.
- 3 En haut de l'écran d'aide, cliquez sur **Sommaire de l'aide**.
- 4 Faites défiler l'écran jusqu'à Comment...

- 5 A partir des rubriques Comment..., cliquez sur **Imprimer depuis des applications Windows et DOS.**

Avis sur les émissions électroniques

Déclaration d'information de conformité de la Commission fédérale des communications (FCC)

L'imprimante Lexmark Z22/Z32 Color Jetprinter a été testée et s'est avérée satisfaire aux limites définies pour un appareil numérique de classe B, conformément à la section 15 des règles de la FCC. Son fonctionnement dépend des deux conditions suivantes : (1) cet appareil ne doit pas causer d'interférences nuisibles et (2) cet appareil doit accepter toute interférence reçue, y compris les interférences pouvant entraîner un fonctionnement indésirable.

Les limites de classe B définies par la FCC sont conçues pour apporter une protection raisonnable contre les interférences nuisibles survenant chez les particuliers. Cet appareil génère, utilise et peut émettre des ondes de fréquence radio et, s'il n'est pas installé ou utilisé conformément aux instructions, peut générer des interférences nuisibles aux communications radiophoniques. Cependant, aucune garantie ne peut être donnée que des interférences ne se produiront pas sur un site donné. Si cet appareil interfère avec la réception radiophonique ou télévisuelle, ce qui se vérifie en allumant et éteignant successivement l'appareil,

l'utilisateur est invité à corriger ces interférences en prenant l'une des mesures suivantes :

- Changez l'orientation ou la position de l'antenne de réception.
- Augmentez la distance entre l'appareil et le récepteur.
- Branchez l'appareil sur une prise de courant se trouvant sur un circuit différent de celui sur lequel le récepteur est branché.
- Consultez votre fournisseur pour plus d'informations.

Le fabricant n'est responsable d'aucune interférence sur réception radiophonique ou télévisuelle, entraînée par l'utilisation de câbles autres que ceux recommandés ou par des modifications non autorisées de l'appareil. Les modifications non autorisées de l'appareil pourraient rendre l'utilisation de l'appareil illégale.

Remarque : Pour assurer la conformité avec les règlements de la FCC sur les interférences électromagnétiques pour un appareil informatique de classe B, utilisez un câble correctement blindé et mis à la terre tel que le câble parallèle Lexmark n° 1329605 ou le câble USB Lexmark n° 43H5856. L'utilisation d'un câble qui ne serait pas correctement blindé ou relié à la terre risque d'enfreindre les règles de la FCC.

Pour toute question relative à ces dispositions, adressez-vous à :

Director of Lab Operations
Lexmark International, Inc.
740 West New Circle Road
Lexington, KY 40550
(859) 232-3000

Déclaration de conformité au niveau industriel pour le Canada

Cet appareil numérique de classe B respecte toutes les exigences du Règlement sur le matériel brouilleur du Canada.

Avis de conformité aux normes Industry Canada

Cet appareil numérique de classe B respecte toutes les exigences du Règlement sur le matériel brouilleur du Canada.

Conformité aux directives de la Communauté européenne (CE)

Ce produit est conforme aux exigences de protection énoncées par les directives 89/336/EEC et 73/23/EEC du Conseil Européen sur le rapprochement et l'harmonisation des lois des états membres concernant la compatibilité électromagnétique et la sécurité des équipements électriques conçus pour être utilisés sous certaines limitations de voltage.

Une déclaration de conformité à la Directive a été signée par le Directeur de la fabrication et du support technique, Lexmark International, S.A., Boigny, France.

Ce produit est conforme aux limites des périphériques de classe B EN 55022 et aux exigences en matière de sécurité EN 60950.



Energy Star



Le programme EPA ENERGY STAR, adopté par un grand nombre de fabricants de matériel informatique, vise à promouvoir la création de produits à faible consommation d'énergie et à réduire ainsi la pollution atmosphérique liée à la production de l'énergie électrique.


Les sociétés adhérant à ce programme proposent des ordinateurs, des imprimantes, des moniteurs ou des télécopieurs capables de se mettre en veille lorsqu'ils ne sont pas utilisés. Cette fonction de mise en veille permet de réduire nettement la consommation électrique (jusqu'à 50 %). Lexmark est fier de participer à ce programme.

En tant que partenaire Energy Star, Lexmark International, Inc. a établi que ce produit est conforme aux exigences du programme Energy Star en termes d'économie d'énergie.

Informations relatives à l'alimentation

Si votre unité d'alimentation tombe en panne, remplacez-la par la pièce de rechange Lexmark ou autre unité d'alimentation Plug-In directe UL LISTED désignée « Class 2 » 30 V dc à 500mA.

Informations sur la sécurité

- Si votre produit ne porte PAS le symbole , vous DEVEZ le brancher sur une prise secteur reliée à la terre.
- Le câble d'alimentation doit être connecté à une prise de courant placée près du produit et facilement accessible.
- Pour toute intervention ou réparation autre que celles décrites dans le mode d'emploi du produit, adressez-vous à un professionnel qualifié.
- Ce produit a été conçu, testé et approuvé pour respecter les normes strictes de sécurité globale lors de l'utilisation de composants Lexmark spécifiques. Les caractéristiques de sécurité de certaines pièces ne sont pas toujours évidentes. Lexmark ne peut être tenu responsable de l'utilisation d'autres pièces de rechange.





Index

A

- aide du pilote d'imprimante
 - Macintosh 12, 13
 - Windows 4
- alignement des cartouches 24
- amélioration de la qualité d'impression 24
- applications logicielles
 - Programme de contrôle 19
 - tableau de bord 21
- avis
 - Conformité aux directives de la Communauté européenne 44
- consignes de sécurité 45
- Déclaration de conformité au niveau industriel pour le Canada 44
- déclaration FCC 44
- émission électronique 44
- Energy Star 45

B

- bandes 36
- buses d'impression 27

- essuyage 27
- nettoyage 26

C

- câble parallèle 29
- câble USB
 - connexion 30
 - numéro de série 44
- caractères, manquants ou supplémentaires 37
- cartes
 - Macintosh
 - chargement 10
 - paramètres 16
 - Windows
 - chargement 2
 - paramètres 6
- cartes de vœux
 - Macintosh
 - chargement 10
 - paramètres 16
 - Windows
 - chargement 2
 - paramètres 6
- cartes photo
 - Macintosh
 - chargement 10
 - paramètres 16
 - Windows
 - chargement 2
 - paramètres 6
- cartes postales
 - Macintosh
 - chargement 10
 - paramètres 16
 - Windows
 - chargement 2
 - paramètres 6
- CD-ROM, logiciel d'installation 42
- chargement du papier
 - Macintosh 10
 - Windows 2
- commande de fournitures 20
- communications bidirectionnelles 29, 30
- Conformité aux directives de la Communauté européenne 44
- consignes de sécurité 45
- contacts de la

- Macintosh
 - chargement 10
 - paramètres 16
- Windows
 - chargement 2
 - paramètres 6
- cartouche d'impression 27
- cartouches d'impression
 - alignement 24
 - conservation 28
 - essuyage des buses 27
 - installation 22
 - remplacement 22
 - suppression 22
- CD-ROM, logiciel d'installation 42
- chargement du papier
 - Macintosh 10
 - Windows 2
- commande de fournitures 20
- communications bidirectionnelles 29, 30
- Conformité aux directives de la Communauté européenne 44
- consignes de sécurité 45
- contacts de la

cartouche, nettoyage 27
couleurs, options 14

D

Déclaration
d'information de
conformité de la
Commission fédérale
des communications
(FCC) 44
Déclaration de
conformité au niveau
industriel pour le
Canada 44
dépannage
absence d'impression
30
alimentation du
papier 34
bourrage papier 33
couleurs manquant
d'intensité 37
couleurs manquantes
37
enveloppes 34
impression lente 30
messages d'erreur 38
pages blanches 31
papier collé 38
paramètres
d'impression 36
qualité d'impression
34
qualité des couleurs
37
témoins clignotants
38
verrouillage de
Macintosh 42
dernière page d'abord
Macintosh 13

Windows 4
désinstallation du
logiciel de l'imprimante
43
dispositif d'alimentation
2, 10
disquettes, installation
logiciel d'imprimante
42

E

Emissions électroniques,
avis 44
Energy Star 45
enveloppes
Macintosh
chargement 10
paramètres 16
Windows
chargement 2
paramètres 6

F

fiches
Macintosh
chargement 10
paramètres 16
Windows
chargement 2
paramètres 6
format de papier
personnalisé
Macintosh
chargement 11
paramètres 16
Windows
chargement 3
paramètres 7

I

impression
depuis une
application 8, 18
documents 8, 18
lissage Web 4
sous DOS 43
impression à l'arrière-
plan, options 14
impression à partir
d'Internet 4
impression discontinue
36
Impression sous DOS 43
impression, boîte de
dialogue Macintosh 13
installation
Cartouche
d'impression 22
logiciel d'imprimante
41, 42

L

lissage Web 4
logiciel d'imprimante
boîte de dialogue
d'impression 13
commande de
disquettes 43
désinstallation 43
installation 41
Mise en page 12
propriétés
d'impression 5
logiciel, imprimante
désinstallation 43
installation 41

M

- Mac OS 8.6 9
- Mac OS 9 9
- Macintosh
 - installation du logiciel d'imprimante 42
 - principes
 - élémentaires 9
 - verrouillage 42
- marges, paramètres minimums 34
- menus locaux pour Macintosh
 - Couleur 14
 - Filigranes 12
 - Général, Imprimer 13
 - Général, Mise en page 12
 - Impression à l'arrière-plan 14
 - Type/Qualité papier 13
- messages d'erreur
 - bourrage papier 33, 38
 - imprimante hors tension 31
 - niveau d'encre bas 38
- Mise en page pour Macintosh 12

N

- niveau d'encre bas 38

O

- options d'impression
 - Macintosh 12
 - Windows 4
- options de filigranes 12

- options de type/qualité de papier 13
- options générales 12, 13
- ordre inverse
 - Macintosh 13
 - Windows 4

P

- page de test
 - alignement 25
 - motif de test des buses 26
 - pas d'impression 32
- papier continu
 - Macintosh
 - chargement 11
 - paramètres 17
 - Windows
 - chargement 3
 - paramètres 7
- papier couché
 - Macintosh
 - chargement 11
 - paramètres 17
 - Windows
 - chargement 3
 - paramètres 7
- papier glacé
 - Macintosh
 - chargement 11
 - paramètres 17
 - Windows
 - chargement 3
 - paramètres 7
- papier photo
 - Macintosh
 - chargement 11
 - paramètres 17
 - Windows
 - chargement 3
 - paramètres 7
- problèmes 38
- Windows

- chargement 3
- paramètres 7
- papier, chargement 2, 10
- papiers spéciaux
 - Macintosh
 - cartes de vœux 10
 - cartes photo 10
 - cartes postales 10
 - enveloppes 10
 - fiches 10
 - format de papier personnalisé 11
 - papier continu 11
 - papier couché 11
 - papier glacé 11
 - papier photo 11
 - transferts sur tissu 11
 - transparents 11
 - Windows
 - cartes de vœux 2
 - cartes photo 2
 - cartes postales 2
 - enveloppes 2
 - fiches 2
 - format de papier personnalisé 3
 - papier continu 3
 - papier couché 3
 - papier glacé 3
 - papier photo 3
 - transferts sur tissu 3
 - transparents 3
- paramètres d'impression, papiers spéciaux
 - Macintosh 16
 - Windows 6
- paramètres du papier, modification 6, 14

- paramètres par défaut, modification
 - Macintosh 16
 - Windows 6
 - personnalisation
 - boîte de dialogue d'impression 13
 - Mise en page 14
 - propriétés d'impression 6
 - pilote d'imprimante
 - désinstallation 43
 - installation 41, 42
 - téléchargement 42
 - pilote d'imprimante téléchargé, installation 42
 - problèmes d'impression
 - alimentation de papier 34
 - bouillage papier 33
 - couleurs manquant d'intensité 37
 - couleurs manquantes 26, 37
 - intermittente 36
 - qualité des couleurs 37
 - Programme de contrôle
 - alignement des cartouches 24
 - utilisation 19
 - propriétés d'impression
 - sous Windows 4
 - ouverture 5
 - personnalisation 4
 - recommandations 6
- Q**
- qualité d'impression
 - amélioration 24
 - bandes 36
 - bavures 35
 - couleurs manquant d'intensité 37
 - couleurs manquantes 26, 37
 - dépannage 34
 - différence de couleur 37
 - trop foncée 35
- R**
- recommandations
 - Macintosh
 - cartes de vœux 16
 - cartes photo 16
 - cartes postales 16
 - enveloppes 16
 - fiches 16
 - format de papier personnalisé 16
 - papier continu 17
 - papier couché 17
 - papier glacé 17
 - papier photo 17
 - transferts sur tissu 16
 - transparents 17
 - Windows
 - cartes de vœux 6
 - cartes photo 6
 - cartes postales 6
 - enveloppes 6
 - fiches 6
 - format de papier personnalisé 7
 - papier continu 7
 - papier couché 7
 - papier glacé 7
 - papier photo 7
 - transferts sur tissu 7
 - transparents 8
 - références
 - câble parallèle 44
 - câble USB 44
 - cartouche couleur 22
 - cartouche couleur longue durée 22
 - cartouche noire 22
 - cartouche noire longue durée 22
 - cartouche photo 22
 - Retrait de la cartouche d'impression 22
- T**
- tableau de bord
 - utilisation 21
 - Témoin d'alimentation papier
 - clignotant 39
 - Témoin lumineux 39
 - témoins
 - alimentation papier 39
 - marche/arrêt 22
 - motifs 39
 - témoins clignotants 39
 - témoins lumineux
 - clignotants
 - alimentation papier 39
 - marche/arrêt 39
 - transferts sur tissu
 - Macintosh
 - chargement 11
 - paramètres 16
 - Windows
 - chargement 3
 - paramètres 7
 - transparents

- Macintosh
 - chargement 11
 - paramètres 17
- problèmes 38
- Windows
 - chargement 3
 - paramètres 8

W

- Windows
 - installation du logiciel
 - d'imprimante 41
 - principes
 - élémentaires 1
- Windows 2000 1, 9, 41
- Windows 95 1
- Windows 98 1
- Windows NT 4.0 1, 9, 41

