

LEXMARK™

Z45

Color Jetprinter™

Online-Benutzerhandbuch für Mac OS 8.6 bis 9.2

Druckerübersicht

Grundlagen des
Druckens

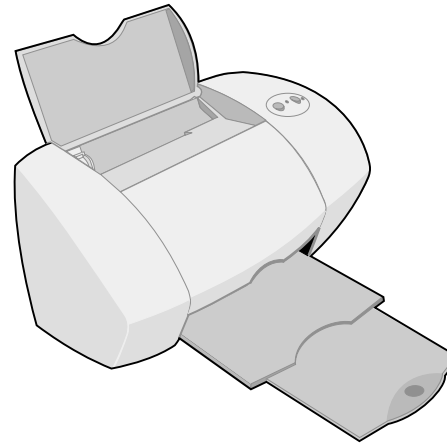
Druckvorschläge

Wartung

Fehlersuche

Hinweise

Index



Verwendung dieses
Handbuchs ...



www.lexmark.com



Druckerübersicht

Grundlagen des Druckens

Druckvorschläge

Wartung

Fehlersuche

Hinweise

Index

Navigieren

- Klicken Sie auf die Kategorien im linken Bereich, um durch die Seiten zu navigieren.
- Klicken Sie auf den **blauen Text**, um zu anderen Teilen dieses *Online-Benutzerhandbuchs* zu gelangen.
- Klicken Sie auf die Pfeile am unteren Bildschirmrand, um vorwärts und rückwärts durch die Seiten zu navigieren.

Durchsuchen

- 1 Klicken Sie im Acrobat-Menü **Bearbeiten** auf **Suchen**.
- 2 Geben Sie im Feld **Suchen nach**: das Wort bzw. den Eintrag ein, nach dem Sie suchen möchten.
- 3 Klicken Sie auf **Suchen**.

Drucken

Wählen Sie im Acrobat-Menü **Datei** folgende Befehlsfolge aus:

- 1 Wählen Sie **Seiteneinrichtung**, klicken Sie auf die Schaltfläche für die Ausrichtung im Querformat und klicken Sie dann auf **OK**.
- 2 Wählen Sie **Drucken** aus, geben Sie die zu druckenden Seiten an und klicken Sie anschließend auf **Drucken**.



Druckerübersicht

Grundlagen des
Druckens

Druckvorschläge

Wartung

Fehlersuche

Hinweise

Index

Verwendung dieses
Handbuchs ...

- **Druckersoftware**
- **Druckerelemente**



Druckerübersicht

Grundlagen des Druckens

Druckvorschläge

Wartung

Fehlersuche

Hinweise

Index

Verwendung dieses Handbuchs ...

Druckersoftware

Die Druckersoftware umfasst Folgendes:

- **Dialogfenster Seiteneinstellungen**
- **Dialogfenster Drucken**
- **Dienstprogramm**

Verwenden Sie zur Anpassung der Einstellungen für das jeweilige Dokument die Dialogfenster **Dialogfenster Seiteneinstellungen** und **Dialogfenster Drucken**. Weitere Informationen zu den empfohlenen Einstellungen für das jeweilige Dokument finden Sie unter **Druckvorschläge**. Bei der Installation der Druckersoftware wurden die Dialogfenster **Seiteneinstellungen** und **Drucken** auf die Standardeinstellungengesetzt:

Druckqualität: Normal

Papiersorte: Normal

Papierformat: A4 oder US Letter

Ausrichtung: Hochformat

Druckerübersicht

Grundlagen des Druckens

Druckvorschläge

Wartung

Fehlersuche

Hinweise

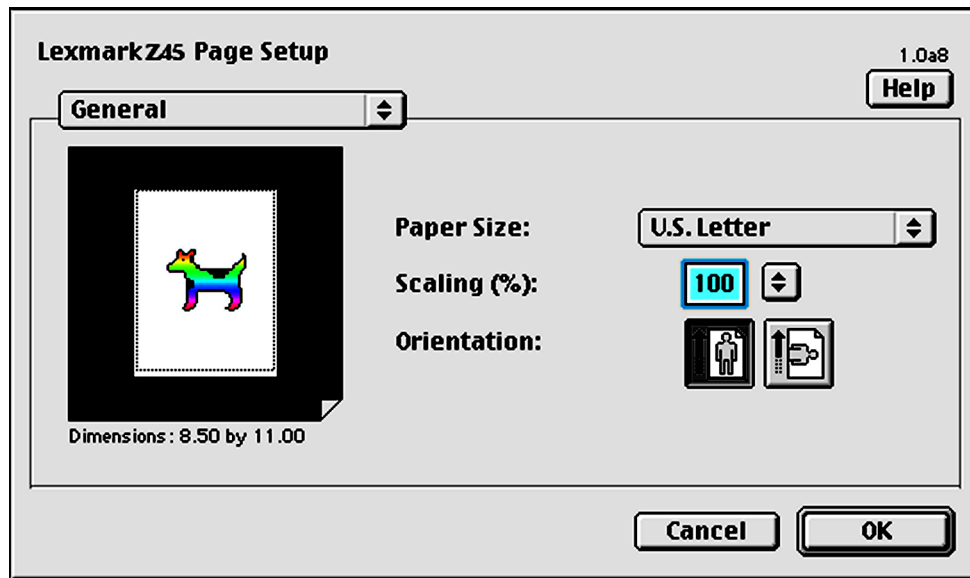
Index

Verwendung dieses Handbuchs ...

Dialogfenster Seiteneinstellungen

Nehmen Sie bei geöffnetem Dokument im Dialogfenster **Seiteneinstellungen** beispielsweise die Einstellungen bezüglich des Papierformats vor. So passen Sie die Einstellungen im Dialogfenster **Seiteneinrichtung** an:

- 1 Wählen Sie im Menü **Ablage** der Softwareanwendung die Option **Seiteneinrichtung**.



Druckerübersicht

Grundlagen des Druckens

Druckvorschläge

Wartung

Fehlersuche

Hinweise

Index

Verwendung dieses Handbuchs ...

2 Ändern Sie die Einstellungen nach Bedarf.

Option im Popupmenü in der linken oberen Ecke:	Auswahl:	Zweck:
Allgemein	Papierformat	Auswählen eines Papierformats oder Erstellen eines benutzerdefinierten Papierformats.
	Skalierung	Ändern des Skalierungswertes für das Dokument (der Bereich der gültigen Werte liegt zwischen 25 % und 400 %).
	Ausrichtung	Wählen zwischen Hoch- und Querformat.
Wasserzeichen	Wasserzeichen	Auswahl eines Wasserzeichenentwurfs.

Weitere Informationen zu diesen Einstellungen erhalten Sie, wenn Sie auf **Hilfe** klicken. Wenn Sie den Vorgang abgeschlossen haben, klicken Sie auf **Fertig**.

3 Klicken Sie auf **OK**, um die Einstellungen zu übernehmen und das Dialogfenster **Seiteneinstellungen** zu schließen.

Druckerübersicht

Grundlagen des Druckens

Druckvorschläge

Wartung

Fehlersuche

Hinweise

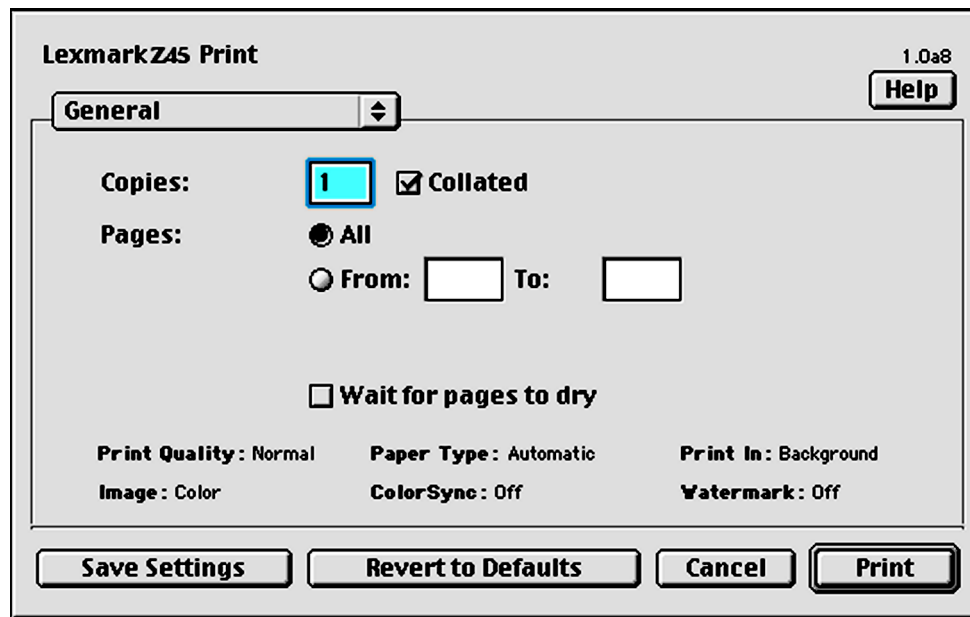
Index

Verwendung dieses Handbuchs ...

Dialogfenster Drucken

Bei geöffnetem Dokument können Sie im Dialogfenster **Drucken** die Einstellungen vornehmen, die sich auf das Aussehen des Dokuments auswirken. So passen Sie die Einstellungen im Dialogfenster **Drucken** an:

- 1 Wählen Sie im Menü **Ablage** der Softwareanwendung die Option **Drucken**.



Druckerübersicht

Grundlagen des Druckens

Druckvorschläge

Wartung

Fehlersuche

Hinweise

Index

Verwendung dieses Handbuchs ...

2 Ändern Sie die Einstellungen nach Bedarf.

Option im Popupmenü in der linken oberen Ecke:	Auswahl:	Zweck:
Allgemein	Kopien	Festlegen der Anzahl der zu druckenden Exemplare (von 1 bis 999)
	Sortiert	Sortieren von Druckaufträgen mit mehreren Kopien
	Seiten	Drucken sämtlicher Seiten in einem Dokument bzw. Drucken eines bestimmten Seitenbereichs
	Trockenpause	Verlängern der Zeitspanne zwischen der Ausgabe der einzelnen Seiten aus dem Drucker. (Wählen Sie diese Option aus, um das Verwischen von Dokumenten zu vermeiden.)
	Standard wiederherstellen	Wiederherstellen der ursprünglichen Einstellungen
	Statusbereich	Anzeigen grundlegender Statusinformationen aus den Dialogfenstern Seiteneinstellungen und Drucken

Druckerübersicht

Grundlagen des Druckens

Druckvorschläge

Wartung

Fehlersuche

Hinweise

Index

Verwendung dieses Handbuchs ...

Option im Popupmenü in der linken oberen Ecke:	Auswahl:	Zweck:
Papiersorte/ Qualität	Druckqualität	Auswahl von Schnelldruck , Normal , Besser oder Beste . Die Druckqualität Normale empfiehlt sich für die meisten Dokumente. Eine höhere Einstellung für die Druckqualität führt zu qualitativ hochwertigeren Dokumenten, jedoch verringert sich die Druckgeschwindigkeit.
	Papiersorte	Auswahl von Normalpapier (Standard), beschichtetem Papier, Transparentfolie, Transferpapier bzw. Foto-/Glanzpapier.
Layout	Broschüren	Drucken von Broschüren.
	Poster	Drucken von Postern.
	Seiten pro Blatt	Druck mehrerer Seiten pro Blatt Papier.
	Letzte Seite zuerst drucken	Drucken der Seiten in umgekehrter Reihenfolge, sodass die erste Seite des Dokuments in der Papierablage oben auf dem Stapel liegt.
	Papier beidseitig bedrucken	Drucken des Dokuments auf beide Seiten des Papiers.

Druckerübersicht

Grundlagen des Druckens

Druckvorschläge

Wartung

Fehlersuche

Hinweise

Index

Verwendung dieses Handbuchs ...

Option im Popupmenü in der linken oberen Ecke:	Auswahl:	Zweck:
Farbe	ColorSync Farbanpassung	Auswahl eines Druckerprofils zur Anpassung der Farbe auf dem Bildschirm an die Farbe im Dokument.
	Interne Farbanpassung	Anpassung der Farbe auf dem Bildschirm an die Farbe im Dokument durch die Druckersoftware.
Hintergrunddruck	Drucken im: Vordergrund	Drucken bei begrenzten Systemressourcen. Hinweis: Während des Druckens im Vordergrund kann der Computer nicht anderweitig genutzt werden.
	Drucken im: Hintergrund	Drucken der meisten Dokumente. Der Hintergrunddruck empfiehlt sich für alle Aufträge, es sei denn, es tritt ein Problem auf. Hinweis: Während des Druckens im Hintergrund kann der Computer anderweitig genutzt werden.
	Druckzeit	<ul style="list-style-type: none"> • Auswahl eines genauen Datums und einer genauen Uhrzeit für das Drucken des Dokuments • Markieren eines Druckauftrags als Eilig • Anhalten eines Druckauftrags

Druckerübersicht

Grundlagen des Druckens

Druckvorschläge

Wartung

Fehlersuche

Hinweise

Index

Verwendung dieses Handbuchs ...

- 3 Wenn Sie weitere Informationen über die Einstellungen im Dialogfenster **Drucken** erhalten möchten, klicken Sie auf **Hilfe**, um die Hilfe zur Druckersoftware anzuzeigen. Wenn Sie den Vorgang abgeschlossen haben, klicken Sie auf **Fertig**.
- 4 Klicken Sie auf **Einstellungen speichern**, um Ihre Einstellungen für künftige Druckaufträge zu speichern.
- 5 Klicken Sie auf **Drucken**, um die Einstellungen anzuwenden und das Dokument zu drucken.



Druckerübersicht

Grundlagen des Druckens

Druckvorschläge

Wartung

Fehlersuche

Hinweise

Index

Verwendung dieses Handbuchs ...**Dienstprogramm**

Verwenden Sie das Dienstprogramm dazu, den Drucker und das Druckerzubehör zu überwachen. Sie haben folgende Möglichkeiten:

- Patronen einsetzen
- Druckköpfe ausrichten
- Düsen reinigen
- Drucker auswählen
- Testseite drucken
- Informationen zum Bestellen von Zubehör anzeigen
- Informationen zur Softwareversion anzeigen
- Netzwerkdrucker konfigurieren

Druckerübersicht

Grundlagen des Druckens

Druckvorschläge

Wartung

Fehlersuche

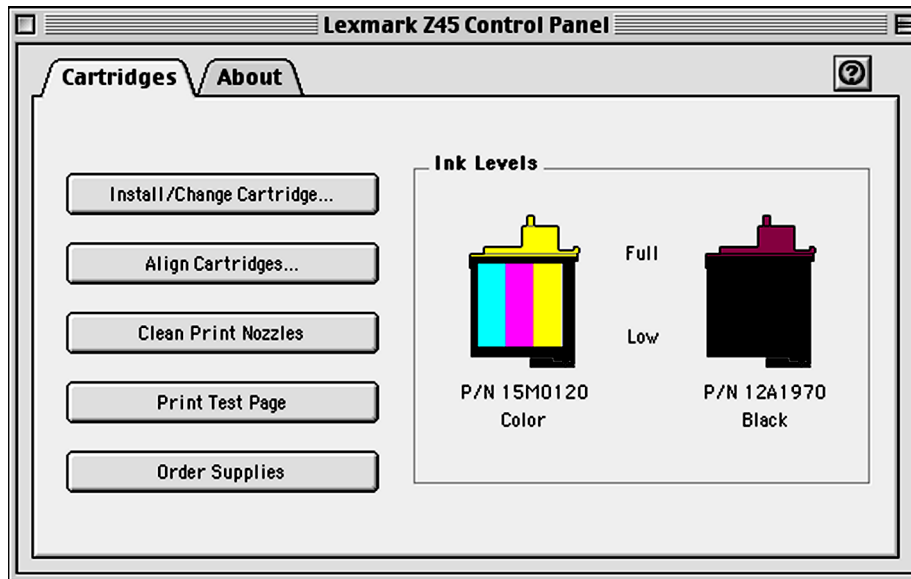
Hinweise

Index

Verwendung dieses Handbuchs ...

Verwendung des Dienstprogramms

- 1 Wählen Sie im Apple-Menü die Option **Kontrollfelder** ▶ und dann die Option für das Lexmark Z45 Dienstprogramm.



Druckerübersicht

Grundlagen des Druckens

Druckvorschläge

Wartung

Fehlersuche

Hinweise

Index

Verwendung dieses Handbuchs ...

Registerkarte/ Menü:	Auswahl:	Zweck:
Registerkarte Patronen	Patrone einsetzen/ wechseln	Festlegen von Patroneneinstellungen in der Druckersoftware beim Einsetzen bzw. Austauschen einer Tintenpatrone (Weitere Informationen hierzu finden Sie unter Ersetzen der Tintenpatrone.)
	Druckköpfe ausrichten	Ausrichten der Druckköpfe (Weitere Informationen hierzu finden Sie unter Druckköpfe ausrichten.)
	Düsen reinigen	Verbesserung der Druckqualität durch Reinigen verstopfter Druckdüsen (Weitere Informationen hierzu finden Sie unter Reinigung der Patronendüsen.)
	Testseite drucken	Drucken einer Testseite, um zu überprüfen, ob der Drucker ordnungsgemäß funktioniert.
	Zubehör bestellen	Bestellen von Zubehör, wie beispielsweise Tintenpatronen, über die Webseite von Lexmark. (Weitere Informationen hierzu finden Sie unter Artikelbestellen.)
Registerkarte Info		Anzeigen von Informationen zur Version der Druckersoftware.

Druckerübersicht

Grundlagen des Druckens

Druckvorschläge

Wartung

Fehlersuche

Hinweise

Index

Verwendung dieses Handbuchs ...

Registerkarte/ Menü:	Auswahl:	Zweck:
Menü Erweitert	Druckerauswahl- option	<ul style="list-style-type: none"> • Auswahl eines Druckers und Einrichten des Druckers als Standarddrucker • Ermitteln der IP-Adresse für den ausgewählten Drucker • Hinzufügen eines Druckers, der sich in einem Remote-Subnetz befindet (Sie können einen einzelnen Drucker hinzufügen oder das Subnetz nach allen verfügbaren Druckern durchsuchen.) • Anzeigen einer Liste aller USB-Drucker, Drucker mit USB-Print-Sharing und Netzwerkdrucker
	Netzwerkdrucker konfiguration	<ul style="list-style-type: none"> • Konfigurieren eines unkonfigurierten Netzwerkdruckers • Anzeigen einer Liste von Netzwerkdruckern

- 2 Wenn Sie mehr über die Funktionen Ihres Druckers erfahren möchten, klicken Sie auf das **?**, um die Hilfe zur Druckersoftware anzuzeigen. Wenn Sie den Vorgang abgeschlossen haben, klicken Sie auf **Fertig**.
- 3 Klicken Sie in der linken oberen Ecke auf das Feld zum Schließen, um das Dienstprogramm zu schließen.



Druckerübersicht

Grundlagen des Druckens

Druckvorschläge

Wartung

Fehlersuche

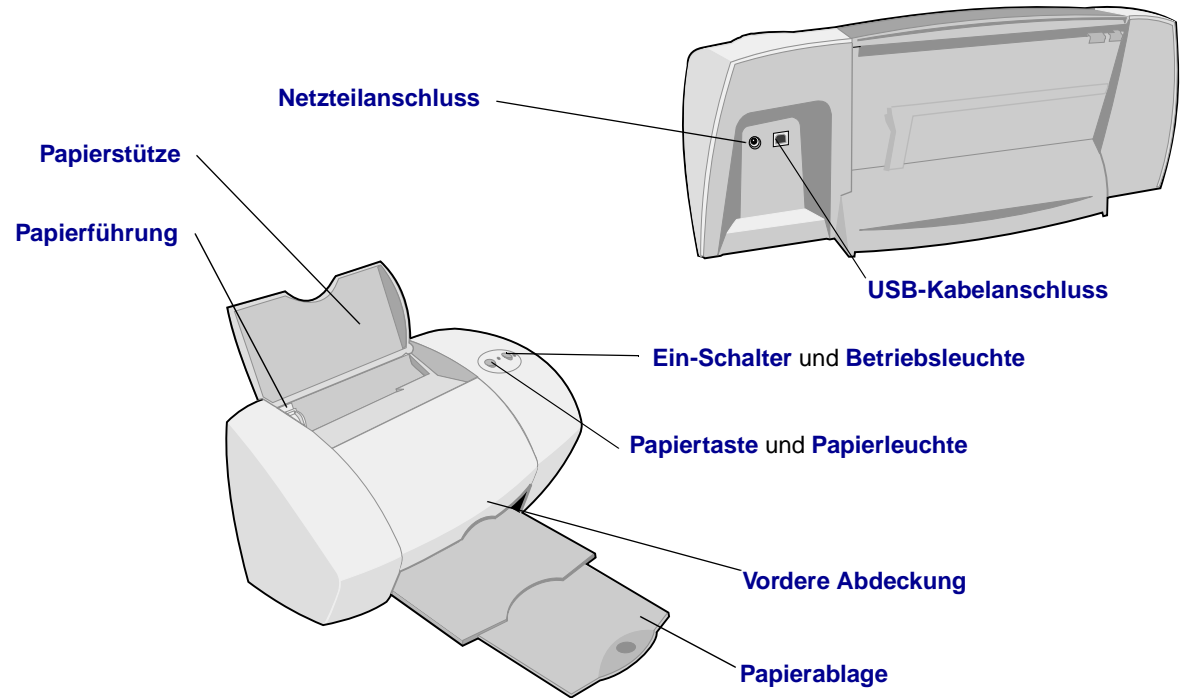
Hinweise

Index

Verwendung dieses Handbuchs ...

Druckerelemente

Auf der nächsten Seite werden die einzelnen Elemente in einer Tabelle erläutert.



Druckerübersicht

Grundlagen des Druckens

Druckvorschläge

Wartung

Fehlersuche

Hinweise

Index

Verwendung dieses Handbuchs ...

Element:	Verwendungszweck:
Vordere Abdeckung	<ul style="list-style-type: none"> • Einsetzen und Auswechseln von Tintenpatronen. • Beheben von Papierstaus.
Papierablage	Stapeln von Papier nach dem Drucken.
Papiertaste	Ausgabe von Papier aus dem Drucker.
Papierleuchte	Überprüfen des Druckerstatus. Weitere Informationen hierzu finden Sie unter Umgang mit Fehlermeldungen und blinkenden Leuchten .
Papierführung	Sicherstellen des ordnungsgemäßen Einzugs von Papier in den Drucker.
Papierstütze	Einhaltung der richtigen Papierposition im Drucker.
Ein-Schalter	Ein- oder Ausschalten des Druckers.
Betriebsleuchte	Überprüfen des Druckerstatus. Weitere Informationen hierzu finden Sie unter Umgang mit Fehlermeldungen und blinkenden Leuchten .
Netzteilanschluss	Anschluss des Netzteils an den Drucker.
USB-Kabelanschluss	Verbinden des Druckers mit dem Computer über ein USB-Kabel.



Druckerübersicht

Grundlagen des
Druckens

Druckvorschläge

Wartung

Fehlersuche

Hinweise

Index

Verwendung dieses
Handbuchs ...

Das normale Drucken ist mit den folgenden einfachen Schritten möglich:

Schritt 1: Legen Sie das Papier ein

Schritt 2: Passen Sie die Druckereinstellungen an

Schritt 3: Drucken Sie das Dokument

Hinweis: Informationen zum Drucken auf Spezialpapier (z. B. Fotopapier, Bannerpapier, Transparentfolien oder Transferpapier) finden Sie unter **Druckvorschläge**.



[Druckerübersicht](#)[Grundlagen des Druckens](#)[Druckvorschläge](#)[Wartung](#)[Fehlersuche](#)[Hinweise](#)[Index](#)

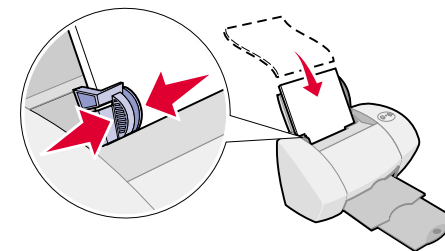
Verwendung dieses Handbuchs ...

Schritt 1: Legen Sie das Papier ein

Je nach Papierstärke und -gewicht können bis zu 100 Blatt Papier eingelegt werden.

- 1 Stellen Sie sicher, dass die Papierstütze senkrecht ist.
- 2 Legen Sie das Papier so ein, dass es an der rechten Seite der Papierstütze anliegt. Die zu bedruckende Seite muss Ihnen zugewandt sein.

Hinweis: Papier in den Formaten A4 und US Letter sollte etwas über die Papierstütze hinausragen. Schieben Sie das Papier nicht gewaltsam zu weit in den Drucker.



- 3 Schieben Sie die Papierführung an die linke Kante des Papiers.
- Informationen zu Spezialpapier finden Sie unter [Druckvorschläge](#).



Druckerübersicht

Grundlagen des
Druckens

Druckvorschläge

Wartung

Fehlersuche

Hinweise

Index

Verwendung dieses
Handbuchs ...

Schritt 2: Passen Sie die Druckereinstellungen an

Wenn Sie Normalpapier im Format A4 oder US Letter verwenden und mit einer normalen Druckqualität arbeiten möchten, müssen Sie lediglich die Druckereinstellung **Papierformat** anpassen.

Wenn Sie mit Spezialpapier arbeiten, beispielsweise Fotopapier, Grußkarten, Umschlägen oder Bannerpapier, sehen Sie unter **Druckvorschläge** nach, um Informationen zur Anpassung der Druckereinstellungen zu erhalten.

Weitere Informationen zu den unterschiedlichen Druckereinstellungen finden Sie unter **Druckersoftware**.



Druckerübersicht

Grundlagen des
Druckens

Druckvorschläge

Wartung

Fehlersuche

Hinweise

Index

Verwendung dieses
Handbuchs ...

Schritt 3: Drucken Sie das Dokument

Nachdem Sie das Papier eingelegt und die Druckereinstellungen angepasst haben (falls erforderlich), können Sie mit dem Drucken beginnen.

- 1 Wählen Sie im Menü **Ablage** der Softwareanwendung die Option **Drucken**.
- 2 Klicken Sie auf **Drucken**.

Hinweis: Die Papierablage fasst etwa 50 Blatt Papier. Wenn Sie mehr als 50 Seiten drucken möchten, sollten Sie die ersten 50 Blatt entfernen, bevor Sie den Druck fortsetzen.



Druckerübersicht

Grundlagen des Druckens

Druckvorschläge

Wartung

Fehlersuche

Hinweise

Index

Verwendung dieses Handbuchs ...

- Drucken von Fotos
- Drucken mit Premiumpapier (beschichtetem Papier)
- Beidseitiges Bedrucken von Papier
- Drucken von Karten
- Bedrucken von Umschlägen
- Drucken von Farbbildern in Schwarzweiß
- Broschüren drucken
- Drucken von Etiketten
- Drucken auf Papier im benutzerdefinierten Format
- Drucken von Handzetteln
- Drucken auf Transferpapier
- Bedrucken von Transparentfolien
- Drucken von Dokumenten in umgekehrter Reihenfolge
- Drucken eines Banners



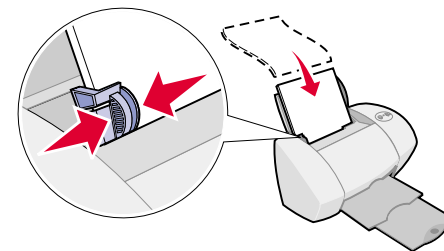
[Druckerübersicht](#)[Grundlagen des Druckens](#)[Druckvorschläge](#)[Wartung](#)[Fehlersuche](#)[Hinweise](#)[Index](#)[Verwendung dieses Handbuchs ...](#)

Drucken von Fotos

Je nach Papierstärke können bis zu 25 Blatt beschichtetes Papier, Fotopapier oder Glanzpapier eingelegt werden. Es empfiehlt sich, vor dem Einlegen von Fotopapier und dem Ändern der Einstellungen die jeweiligen Fotos auf Normalpapier zu drucken. Dadurch vermeiden Sie, dass bei der Optimierung der Qualität des zu druckenden Bildes Fotopapier verschwendet wird. Informationen zum Drucken auf Fotokarton finden Sie unter **Drucken von Karten**.

Schritt 1: Legen Sie das Fotopapier ein

- Wenn dem Fotopapier Anweisungen beiliegen, lesen Sie sich diese aufmerksam durch.
 - Stellen Sie sicher, dass das Papier nicht bereits benutzt wurde oder beschädigt ist.
 - Stellen Sie sicher, dass die glänzende bzw. beschichtete Seite Ihnen zugewandt ist.
 - Legen Sie das Papier so ein, dass es an der rechten Seite der Papierstütze anliegt.
- Hinweis:** Schieben Sie das Papier nicht zu weit in den Drucker.
- Schieben Sie die Papierführung an die linke Kante des Papiers.



Druckerübersicht

Grundlagen des
Druckens

Druckvorschläge

Wartung

Fehlersuche

Hinweise

Index

Verwendung dieses
Handbuchs ...

Schritt 2: Passen Sie die Druckeinstellungen an

Informationen hierzu finden Sie unter **Druckersoftware**.

- 1 Wählen Sie Papierformat und -ausrichtung aus:
 - a Wählen Sie im Menü **Ablage** der Softwareanwendung die Option **Seiteneinstellungen**.
 - b Wählen Sie im Popupmenü **Papierformat** das Papierformat für das Foto aus. Informationen zur Auswahl eines benutzerdefinierten Papierformats finden Sie unter **Drucken auf Papier im benutzerdefinierten Format**.
 - c Wählen Sie als Ausrichtung Hochformat oder Querformat aus.
 - d Klicken Sie auf **OK**.
- 2 Wählen Sie Papiersorte, Druckqualität und Farbeinstellungen aus:
 - a Wählen Sie im Menü **Ablage** der Softwareanwendung die Option **Drucken**.
 - b Wählen Sie im Popupmenü in der linken oberen Ecke die Option **Papiersorte/Qualität**.
 - c Stellen Sie die Druckqualität auf **Besser** oder **Beste** ein.



Druckerübersicht

Grundlagen des Druckens

Druckvorschläge

Wartung

Fehlersuche

Hinweise

Index

Verwendung dieses Handbuchs ...

Hinweis: Eine höhere Einstellung für die Druckqualität führt zu qualitativ hochwertigeren Dokumenten, jedoch verringert sich unter Umständen die Druckgeschwindigkeit.

- d** Wählen Sie im Popupmenü in der linken oberen Ecke die Option **Farbe** aus.
- e** Aktivieren Sie die **Interne Farbanpassung**.
- f** Wählen Sie im Popupmenü **Farbeinstellung** die Option für natürliche Farben aus.
- g** Wählen Sie im Popupmenü **Halbtöne** die Option **Airbrush** aus.

Schritt 3: Drucken Sie die Fotos

Klicken Sie auf **Drucken**.

Hinweis: Um ein Verschmieren zu vermeiden, nehmen Sie beim Drucken jedes Foto sofort aus dem Drucker und lassen Sie es vollständig trocknen, bevor Sie die Fotos aufeinander legen. Sie können auch die Funktion **Trockenpause** verwenden.



[Druckerübersicht](#)[Grundlagen des Druckens](#)[Druckvorschläge](#)[Wartung](#)[Fehlersuche](#)[Hinweise](#)[Index](#)

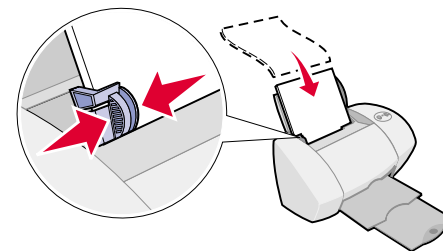
Verwendung dieses Handbuchs ...

Drucken mit Premiumpapier (beschichtetem Papier)

Je nach Papierstärke können bis zu 100 Seiten Premiumpapier (beschichtetes Papier) in den Drucker eingelegt werden.

Schritt 1: Legen Sie das Premiumpapier (beschichtetes Papier) ein

- Wenn dem Papier Anweisungen beiliegen, lesen Sie sich diese aufmerksam durch.
 - Stellen Sie sicher, dass das Papier nicht bereits benutzt wurde oder beschädigt ist.
 - Stellen Sie sicher, dass die zu bedruckende Seite Ihnen zugewandt ist.
 - Legen Sie das Papier so ein, dass es vertikal an der rechten Seite der Papierstütze anliegt.
- Hinweis:** Schieben Sie das Papier nicht zu weit in den Drucker.
- Schieben Sie die Papierführung an die linke Kante des Papiers.



Druckerübersicht

Grundlagen des Druckens

Druckvorschläge

Wartung

Fehlersuche

Hinweise

Index

Verwendung dieses Handbuchs ...

Schritt 2: Passen Sie die Druckeinstellungen an

Informationen hierzu finden Sie unter **Druckersoftware**.

- 1 Wählen Sie Papierformat und -ausrichtung aus:
 - a Wählen Sie im Menü **Ablage** der Softwareanwendung die Option **Seiteneinstellungen**.
 - b Wählen Sie im Popupmenü **Papierformat** das Papierformat für das Dokument aus. Informationen zur Auswahl eines benutzerdefinierten Papierformats finden Sie unter **Drucken auf Papier im benutzerdefinierten Format**.
 - c Wählen Sie als Ausrichtung Hochformat oder Querformat aus.
 - d Klicken Sie auf **OK**.
- 2 Wählen Sie Papiersorte und Druckqualität aus:
 - a Wählen Sie im Menü **Ablage** der Softwareanwendung die Option **Drucken**.
 - b Wählen Sie im Popupmenü in der linken oberen Ecke die Option **Papiersorte/Qualität**.

Hinweis: Eine höhere Einstellung für die Druckqualität führt zu qualitativ hochwertigeren Dokumenten, jedoch verringert sich unter Umständen die Druckgeschwindigkeit.



Druckerübersicht

Grundlagen des Druckens

Druckvorschläge

Wartung

Fehlersuche

Hinweise

Index

Verwendung dieses Handbuchs ...

c Stellen Sie die Druckqualität auf **Besser** oder **Beste** ein.

Hinweis: Eine höhere Einstellung für die Druckqualität führt zu qualitativ hochwertigeren Dokumenten, jedoch verringert sich unter Umständen die Druckgeschwindigkeit.

Schritt 3: Drucken Sie das Dokument

Klicken Sie auf **Drucken**.

Hinweis: Die Papierablage fasst etwa 50 Blatt Premiumpapier. Wenn Sie mehr als 50 Seiten drucken möchten, entfernen Sie die ersten 50 Blatt aus der Papierablage und setzen Sie dann Ihren Druckauftrag fort.



[Druckerübersicht](#)[Grundlagen des Druckens](#)[Druckvorschläge](#)[Wartung](#)[Fehlersuche](#)[Hinweise](#)[Index](#)

Verwendung dieses Handbuchs ...

Beidseitiges Bedrucken von Papier

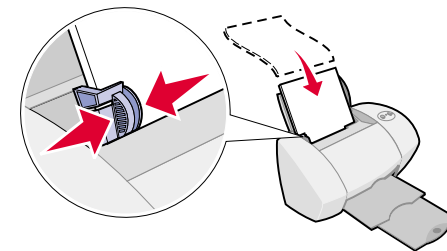
Sparen Sie Papier, indem Sie es beidseitig bedrucken. Je nach Papierstärke können jeweils bis zu 100 Blatt Papier eingelegt werden. Die beste Druckqualität wird mit dickem Papier erzielt.

Schritt 1: Legen Sie das Papier ein

- Stellen Sie sicher, dass die zu bedruckende Seite Ihnen zugewandt ist.
- Legen Sie das Papier so ein, dass es vertikal an der rechten Seite der Papierstütze anliegt.

Hinweis: Schieben Sie das Papier nicht zu weit in den Drucker.

- Schieben Sie die Papierführung an die linke Kante des Papiers.



Druckerübersicht

Grundlagen des
Druckens

Druckvorschläge

Wartung

Fehlersuche

Hinweise

Index

Verwendung dieses
Handbuchs ...

Schritt 2: Passen Sie die Druckeinstellungen an

- 1 Wählen Sie im Menü **Ablage** der Softwareanwendung die Option **Seiteneinstellungen**.
- 2 Wählen Sie im Pop-upmenü **Papierformat** das Papierformat für das Dokument aus.
- 3 Wählen Sie die Ausrichtung **Hochformat** oder **Querformat** aus.
- 4 Klicken Sie auf **OK**.
- 5 Wählen Sie im Menü **Ablage** der Softwareanwendung die Option **Drucken**.
- 6 Wählen Sie im Pop-upmenü in der linken oberen Ecke die Option **Layout** aus.
- 7 Wählen Sie **Papier beidseitig bedrucken**.
- 8 Wählen Sie die Abbildung für den Binderand (**Steg oben** oder **Steg seitlich**), den das Dokument haben soll.

Wenn Sie **Steg oben** wählen, werden die Seiten des Dokuments wie die Seiten eines Schreibblocks umgeblättert. Wenn Sie **Steg seitlich** wählen, werden die Seiten des Dokuments wie die Seiten einer Zeitschrift umgeblättert.
- 9 Fahren Sie mit dem nächsten Schritt fort, um das Dokument zu drucken.



Druckerübersicht

Grundlagen des Druckens

Druckvorschläge

Wartung

Fehlersuche

Hinweise

Index

Verwendung dieses Handbuchs ...

Schritt 3: Drucken Sie das Dokument

1 Klicken Sie auf **Drucken**.

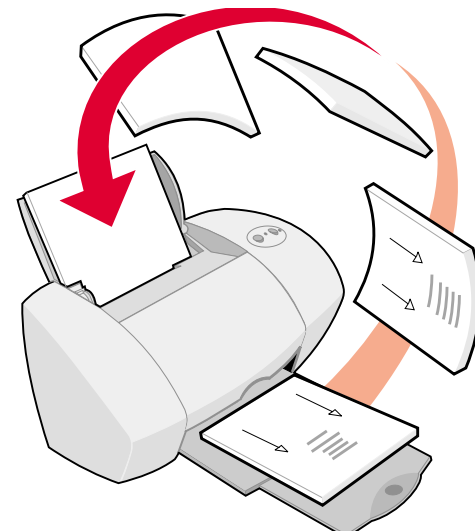
Die ungeraden Seiten werden gedruckt. Anschließend werden Sie von der Druckersoftware aufgefordert, das Papier erneut einzulegen.

2 Entfernen Sie den Papierstapel aus der Papierablage.

3 Legen Sie den Papierstapel und die Seite mit den Anweisungen zum erneuten Einlegen des Papiers wie dargestellt in die Papierstütze ein. Dabei muss die bedruckte Seite Ihnen abgewandt sein und die Pfeile müssen nach unten zeigen.

4 Klicken Sie auf **Weiter**.

Die geraden Seiten werden gedruckt.



[Druckerübersicht](#)[Grundlagen des Druckens](#)[Druckvorschläge](#)[Wartung](#)[Fehlersuche](#)[Hinweise](#)[Index](#)

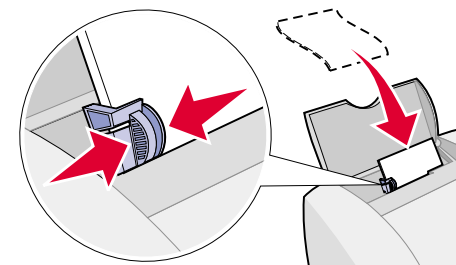
Verwendung dieses Handbuchs ...

Drucken von Karten

Je nach Kartenstärke können jeweils bis zu 10 Grußkarten, Karteikarten, Fotokarten oder Postkarten in den Drucker eingelegt werden.

Schritt 1: Legen Sie die Karten ein

- Wenn den Karten Anweisungen beiliegen, lesen Sie sich diese aufmerksam durch.
- Stellen Sie sicher, dass die Karten nicht bereits benutzt wurden oder beschädigt sind.
- Stellen Sie sicher, dass die zu bedruckende Seite Ihnen zugewandt ist.
- Legen Sie die Karten so ein, dass sie vertikal an der rechten Seite der Papierstütze anliegen.



Hinweis: Schieben Sie die Karten nicht zu weit in den Drucker.

- Schieben Sie die Papierführung an die linke Kante der Karten.

Druckerübersicht

Grundlagen des
Druckens

Druckvorschläge

Wartung

Fehlersuche

Hinweise

Index

Verwendung dieses
Handbuchs ...

Schritt 2: Passen Sie die Druckeinstellungen an

Informationen hierzu finden Sie unter **Druckersoftware**.

- 1 Wählen Sie Papierformat und -ausrichtung aus:
 - a Wählen Sie im Menü **Ablage** der Softwareanwendung die Option **Seiteneinstellungen**.
 - b Wählen Sie im Popupmenü **Papierformat** das Kartenformat für das Dokument aus. Informationen zur Auswahl von Papier in benutzerdefiniertem Format finden Sie unter **Drucken auf Papier im benutzerdefinierten Format**.
 - c Wählen Sie als Ausrichtung Hochformat oder Querformat aus.
 - d Klicken Sie auf **OK**.
- 2 Wählen Sie Papiersorte und Druckqualität aus:
 - a Wählen Sie im Menü **Ablage** der Softwareanwendung die Option **Drucken**.
 - b Wählen Sie im Popupmenü in der linken oberen Ecke die Option **Papiersorte/Qualität**.



Druckerübersicht

Grundlagen des
Druckens

Druckvorschläge

Wartung

Fehlersuche

Hinweise

Index

Verwendung dieses
Handbuchs ...

c Treffen Sie eine Auswahl:

- Glanz-/Fotopapier für Fotokarten bzw. Normalpapier für andere Kartensorten
- Druckqualität **Besser** oder **Beste** bei Foto- und Grußkarten bzw. **Normal** bei anderen Kartensorten

Hinweis: Eine höhere Einstellung für die Druckqualität führt zu qualitativ hochwertigeren Dokumenten, jedoch verringert sich unter Umständen die Druckgeschwindigkeit.

Schritt 3: Drucken Sie die Karten

Klicken Sie auf **Drucken**.

Hinweis: Um Verwischen zu vermeiden, können Sie die Funktion **Trockenpause** verwenden oder nehmen Sie jede Karte sofort aus dem Drucker und lassen Sie sie trocknen, bevor Sie die Fotokarten aufeinander legen.



Druckerübersicht

Grundlagen des Druckens

Druckvorschläge

Wartung

Fehlersuche

Hinweise

Index

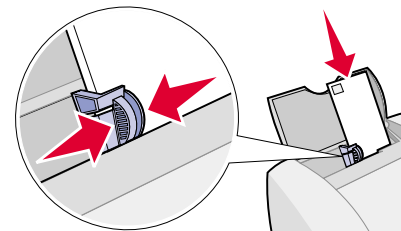
Verwendung dieses Handbuchs ...

Bedrucken von Umschlägen

Je nach Umschlagstärke können bis zu 10 Umschläge in den Drucker eingelegt werden.

Schritt 1: Legen Sie die Umschläge ein

Hinweis: Verwenden Sie keinesfalls Umschläge mit Perforation, Fensterumschläge, Umschläge mit Prägung, Metallklammern, Fadenbindung oder Metallfalz.



- Stellen Sie sicher, dass die Umschläge nicht bereits benutzt wurden oder beschädigt sind.
- Stellen Sie sicher, dass die zu bedruckende Seite Ihnen zugewandt ist.
- Stellen Sie sicher, dass sich der Briefmarkenbereich in der linken oberen Ecke befindet.
- Legen Sie die Umschläge so ein, dass sie vertikal an der rechten Seite der Papierstütze anliegen.

Hinweis: Schieben Sie die Umschläge nicht zu weit in den Drucker.

- Schieben Sie die Papierführung an die linke Kante der Umschläge.

Druckerübersicht

Grundlagen des
Druckens

Druckvorschläge

Wartung

Fehlersuche

Hinweise

Index

Verwendung dieses
Handbuchs ...

Schritt 2: Passen Sie die Druckeinstellungen an

Informationen hierzu finden Sie unter **Druckersoftware**.

- 1 Wählen Sie Umschlagformat und -ausrichtung aus:
 - a Wählen Sie im Menü **Ablage** der Softwareanwendung die Option **Seiteneinstellungen**.
 - b Wählen Sie im Popupmenü **Papierformat** das entsprechende Umschlagformat aus.

Informationen zur Auswahl eines benutzerdefinierten Umschlagformats finden Sie unter **Drucken auf Papier im benutzerdefinierten Format**.

- c Wählen Sie die Ausrichtung **Querformat** aus.

Hinweis: Viele Softwareanwendungen sind so konfiguriert, dass die unter **Seiteneinstellungen** vorgenommenen Umschlageinstellungen außer Kraft gesetzt werden. Stellen Sie daher sicher, dass die Ausrichtung **Querformat** auch in der Softwareanwendung aktiviert ist.

- d Klicken Sie auf **OK**.



Druckerübersicht

Grundlagen des Druckens

Druckvorschläge

Wartung

Fehlersuche

Hinweise

Index

Verwendung dieses Handbuchs ...

2 Wählen Sie Papiersorte und Druckqualität aus:

- a Wählen Sie im Menü **Ablage** der Softwareanwendung die Option **Drucken**.
- b Wählen Sie im Popupmenü in der linken oberen Ecke die Option **Papiersorte/Qualität**.
- c Wählen Sie im Bereich **Druckqualität Normal** als Druckqualität aus.
- d Wählen Sie als Papiersorte **Normalpapier** aus.

Schritt 3: Drucken Sie die Umschläge

Klicken Sie auf **Drucken**.

Hinweis: Die Papierablage fasst bis zu 10 Umschläge. Wenn Sie mehr als 10 Umschläge drucken möchten, entfernen Sie die ersten 10 Umschläge aus der Papierablage und setzen Sie dann Ihren Druckauftrag fort.



Druckerübersicht

Grundlagen des Druckens

Druckvorschläge

Wartung

Fehlersuche

Hinweise

Index

Verwendung dieses Handbuchs ...

Drucken von Farbbildern in Schwarzweiß

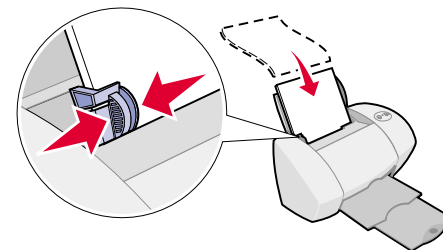
Sie können Farbbilder mit schwarzer Tinte drucken.

Schritt 1: Legen Sie das Papier ein

- Stellen Sie sicher, dass das Papier nicht bereits benutzt wurde oder beschädigt ist.
- Stellen Sie sicher, dass die zu bedruckende Seite Ihnen zugewandt ist.
- Legen Sie das Papier so ein, dass es vertikal an der rechten Seite der Papierstütze anliegt.

Hinweis: Schieben Sie das Papier nicht zu weit in den Drucker.

- Schieben Sie die Papierführung an die linke Kante des Papiers.



Druckerübersicht

Grundlagen des Druckens

Druckvorschläge

Wartung

Fehlersuche

Hinweise

Index

Verwendung dieses Handbuchs ...

Schritt 2: Passen Sie die Druckeinstellungen an

Informationen hierzu finden Sie unter **Druckersoftware**.

- 1 Wählen Sie im Menü **Ablage** der Softwareanwendung die Option **Drucken**.
- 2 Wählen Sie im Popupmenü in der linken oberen Ecke die Option **Farbe** aus.
- 3 Aktivieren Sie die **Interne Farbanpassung**.
- 4 Wählen Sie im Popupmenü **Farbeinstellung** die Option für natürliche Farben aus.
- 5 Passen Sie das Dokument gemäß den unter **Grundlagen des Druckens** bzw. **Druckvorschläge** aufgeführten Schritten weiter an oder fahren Sie mit dem nächsten Schritt fort.

Schritt 3: Drucken Sie das Dokument

Klicken Sie auf **Drucken**.

Hinweis: Die Papierablage fasst bis zu 50 Blatt Papier oder 10 Fotokarten. Wenn Sie mehr als 50 Blatt Papier drucken möchten, entfernen Sie die ersten 50 Blatt aus der Papierablage und setzen Sie dann Ihren Druckauftrag fort. Wenn Sie mehr als 10 Fotokarten drucken möchten, entfernen Sie die ersten 10 Karten aus der Papierablage und setzen Sie dann Ihren Druckauftrag fort.



[Druckerübersicht](#)[Grundlagen des Druckens](#)[Druckvorschläge](#)[Wartung](#)[Fehlersuche](#)[Hinweise](#)[Index](#)

Verwendung dieses Handbuchs ...

Broschüren drucken

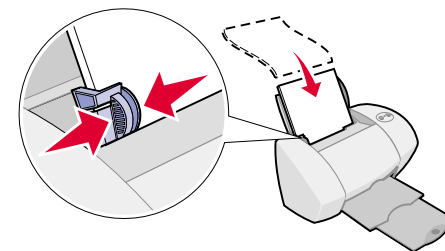
Sie können das Dokument so drucken und bündeln, dass eine Broschüre entsteht. Je nach Papierstärke können bis zu 100 Blatt Papier in die Papierstütze eingelegt werden.

Schritt 1: Legen Sie das Papier ein

- Stellen Sie sicher, dass die zu bedruckende Seite Ihnen zugewandt ist.
- Legen Sie das Papier so ein, dass es vertikal an der rechten Seite der Papierstütze anliegt.

Hinweis: Schieben Sie das Papier nicht zu weit in den Drucker.

- Schieben Sie die Papierführung an die linke Kante des Papiers.



Druckerübersicht

Grundlagen des Druckens

Druckvorschläge

Wartung

Fehlersuche

Hinweise

Index

Verwendung dieses Handbuchs ...

Schritt 2: Passen Sie die Druckeinstellungen an

Informationen hierzu finden Sie unter **Druckersoftware**.

- 1 Wählen Sie Papierformat und -ausrichtung aus:
 - a Wählen Sie im Menü **Ablage** der Softwareanwendung die Option **Seiteneinstellungen**.
 - b Wählen Sie im Bereich für das Papierformat die Option **A4**, **A5** oder **US Letter** oder **Statement**.
 - c Wählen Sie die Ausrichtung **Hochformat** oder **Querformat** aus.
 - d Klicken Sie auf **OK**.
- 2 Wählen Sie Papiersorte und Druckqualität aus:
 - a Wählen Sie im Menü **Ablage** der Softwareanwendung die Option **Drucken**.
 - b Wählen Sie im Popupmenü in der linken oberen Ecke die Option **Papiersorte/Qualität**.
 - c Wählen Sie die Druckqualität für das Dokument, indem Sie den Anweisungen unter **Grundlagen des Druckens** bzw. **Druckvorschläge** folgen.



Druckerübersicht

Grundlagen des Druckens

Druckvorschläge

Wartung

Fehlersuche

Hinweise

Index

Verwendung dieses Handbuchs ...

- d** Treffen Sie eine Auswahl:
- **Normalpapier** bei **Papiersorte**
 - **Besser** oder **Beste** bei **Druckqualität**
- e** Wählen Sie im Popupmenü in der linken oberen Ecke **Layout** aus.
- f** Wählen Sie **Broschüre**.
- g** Wählen Sie im Popupmenü **Broschüren** die Anzahl der Blätter (2, 4, 8, 16 oder 32), die gebündelt werden sollen.

Hinweis: Unter einem Bündel versteht man eine bestimmte Menge an Seiten, die vor dem Binden einmal gefaltet und gestapelt werden. Beim Drucken auf dickes Papier sollte eine kleinere Anzahl von Blättern zum Bündeln gewählt werden, damit die Broschüre leichter gebunden werden kann.



Druckerübersicht

Grundlagen des Druckens

Druckvorschläge

Wartung

Fehlersuche

Hinweise

Index

Verwendung dieses Handbuchs ...

Schritt 3: Drucken Sie die Broschüre

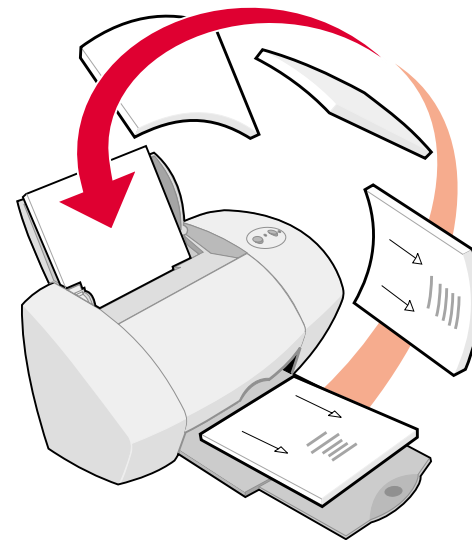
1 Klicken Sie auf **Drucken**.

Wenn die erste Hälfte der Broschüre gedruckt wurde, werden Sie von der Druckersoftware dazu aufgefordert, das Papier erneut einzulegen.

2 Entfernen Sie den Papierstapel aus der Papierablage.

3 Legen Sie den Papierstapel und die Seite mit den Anweisungen zum erneuten Einlegen des Papiers wie dargestellt in die Papierstütze ein. Dabei muss die bedruckte Seite Ihnen abgewandt sein und die Pfeile müssen nach unten zeigen.

4 Klicken Sie auf **Weiter**.



Druckerübersicht

Grundlagen des Druckens

Druckvorschläge

Wartung

Fehlersuche

Hinweise

Index

Verwendung dieses Handbuchs ...

Schritt 4: Fertigstellen der Broschüre

Nach dem Drucken des Dokuments stapeln und binden Sie die Broschüre.

- 1 Nehmen Sie das erste Bündel aus der Papierablage, falten Sie es in der Mitte und legen Sie es dann zur Seite.
- 2 Nehmen Sie das nächste Bündel, falten Sie es in der Mitte und legen Sie es auf das erste Bündel.
- 3 Stapeln Sie die Bündel aufeinander, bis die Broschüre vollständig ist.
- 4 Binden Sie abschließend die Broschüre.



Fünf zu einer Broschüre aufeinander gestapelte Bündel.



[Druckerübersicht](#)[Grundlagen des Druckens](#)[Druckvorschläge](#)[Wartung](#)[Fehlersuche](#)[Hinweise](#)[Index](#)

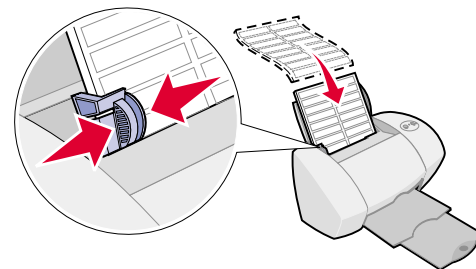
Verwendung dieses Handbuchs ...

Drucken von Etiketten

Je nach Stärke der Bögen können bis zu 25 Blatt mit Etiketten in den Drucker eingelegt werden.

Schritt 1: Legen Sie die Etiketten ein

- Verwenden Sie nur für Tintenstrahldrucker geeignete Etiketten.
- Wenn den Etiketten Anweisungen beiliegen, lesen Sie sich diese aufmerksam durch.
- Stellen Sie sicher, dass die Etiketten nicht bereits benutzt wurden oder beschädigt sind.
- Beim Drucken muss ein Mindestabstand von 1 mm (0,04 Zoll) zum Etikettenrand eingehalten werden.
- Stellen Sie sicher, dass keine Etiketten fehlen bzw. aufgerollt sind.
- Stellen Sie sicher, dass die zu bedruckende Seite Ihnen zugewandt ist.



Druckerübersicht

Grundlagen des Druckens

Druckvorschläge

Wartung

Fehlersuche

Hinweise

Index

Verwendung dieses Handbuchs ...

- Legen Sie die Etiketten so ein, dass sie vertikal an der rechten Seite der Papierstütze anliegen.

Hinweis: Schieben Sie die Etiketten nicht zu weit in den Drucker.

- Schieben Sie die Papierführung an die linke Kante der Etiketten.

Schritt 2: Passen Sie die Druckeinstellungen an

Informationen hierzu finden Sie unter **Druckersoftware**.

- 1 Wählen Sie Papierformat und -ausrichtung aus:
 - a Wählen Sie im Menü **Ablage** der Softwareanwendung die Option **Seiteneinstellungen**.
 - b Wählen Sie im Bereich für das Papierformat die Option **A4** oder **US Letter**.
 - c Wählen Sie die Ausrichtung **Hochformat** oder **Querformat** aus.
 - d Klicken Sie auf **OK**.



Druckerübersicht

Grundlagen des Druckens

Druckvorschläge

Wartung

Fehlersuche

Hinweise

Index

Verwendung dieses Handbuchs ...

2 Wählen Sie Papiersorte und Druckqualität aus:

- a Wählen Sie im Menü **Ablage** der Softwareanwendung die Option **Drucken**.
- b Wählen Sie im Popupmenü in der linken oberen Ecke die Option **Papiersorte/Qualität**.
- c Wählen Sie im Bereich **Druckqualität Normal** aus.
- d Wählen Sie als Papiersorte **Normalpapier** aus.

Hinweis: Eine höhere Einstellung für die Druckqualität führt zu qualitativ hochwertigeren Dokumenten, jedoch verringert sich unter Umständen die Druckgeschwindigkeit.

Schritt 3: Drucken Sie die Etiketten

Klicken Sie auf **Drucken**.

Hinweis: Die Papierablage fasst bis zu 10 Blatt mit Etiketten. Wenn Sie mehr als 10 Blatt drucken möchten, entfernen Sie die ersten 10 Blatt aus der Papierablage und setzen Sie dann Ihren Druckauftrag fort.



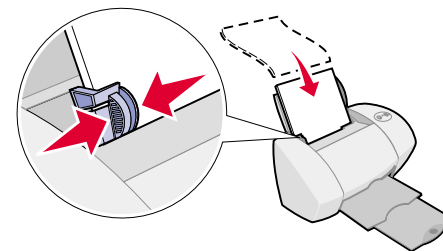
[Druckerübersicht](#)[Grundlagen des Druckens](#)[Druckvorschläge](#)[Wartung](#)[Fehlersuche](#)[Hinweise](#)[Index](#)[Verwendung dieses Handbuchs ...](#)

Drucken auf Papier im benutzerdefinierten Format

Je nach Papierstärke können bis zu 100 Blatt Papier in benutzerdefiniertem Format eingelegt werden.

Schritt 1: Legen Sie das Papier im benutzerdefinierten Format ein

- Stellen Sie sicher, dass das Papier nicht bereits benutzt wurde oder beschädigt ist.
 - Stellen Sie sicher, dass das Papierformat folgende Maße nicht übersteigt:
 - Breite: 76 bis 216 mm (3 bis 8,5 Zoll)
 - Höhe: 127 bis 355,6 mm (5 bis 14 Zoll)
 - Stellen Sie sicher, dass die zu bedruckende Seite Ihnen zugewandt ist.
 - Legen Sie das Papier so ein, dass es vertikal an der rechten Seite der Papierstütze anliegt.
- Hinweis:** Schieben Sie das Papier nicht zu weit in den Drucker.
- Schieben Sie die Papierführung an die linke Kante des Papiers.



Druckerübersicht

Grundlagen des Druckens

Druckvorschläge

Wartung

Fehlersuche

Hinweise

Index

Verwendung dieses Handbuchs ...

Schritt 2: Passen Sie die Druckeinstellungen an

Informationen hierzu finden Sie unter **Druckersoftware**.

- 1 Erstellen eines benutzerdefinierten Papierformats:
 - a Wählen Sie im Menü **Ablage** der Softwareanwendung die Option **Seiteneinstellungen**.
 - b Wählen Sie im Popupmenü **Papierformat** die Option **Benutzerdefiniertes Papierformat bearbeiten** aus, und klicken Sie dann auf **Neu**.
 - c Wählen Sie im Popupmenü **Einheiten** die Option für Zoll (in.) oder Millimeter (mm) aus, und geben Sie dann die Abmessungen des benutzerdefinierten Papierformats ein.
 - d Wählen Sie aus dem Popupmenü **Sorte** die Option **US Letter**, **Umschlag** oder **Karte** aus und geben Sie dann einen eindeutigen Namen für das benutzerdefinierte Papierformat in das Feld **Papierformatname** ein.
 - e Klicken Sie auf **Speichern** und dann auf **Fertig**.
 - f Mit **OK** schließen Sie das Dialogfenster **Seiteneinstellungen**.
- 2 Informationen zur Auswahl einer Druckqualität, Papiersorte oder -ausrichtung, die von den Standardeinstellungen abweicht, finden Sie unter **Grundlagen des Druckens** und **Druckvorschläge**.

Druckerübersicht

Grundlagen des
Druckens

Druckvorschläge

Wartung

Fehlersuche

Hinweise

Index

Verwendung dieses
Handbuchs ...

Schritt 3: Drucken Sie das Dokument

- 1 Wählen Sie im Menü **Ablage** der Softwareanwendung die Option **Drucken**.
- 2 Klicken Sie auf **Drucken**.



[Druckerübersicht](#)[Grundlagen des Druckens](#)[Druckvorschläge](#)[Wartung](#)[Fehlersuche](#)[Hinweise](#)[Index](#)

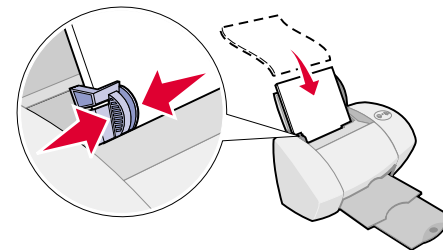
Verwendung dieses Handbuchs ...

Drucken von Handzetteln

Durch das Drucken von Handzetteln können Sie Papier sparen. Bei Handzetteln werden mehrere Seitendarstellungen auf nur einem Blatt Papier gedruckt. Je nach Papierstärke können bis zu 100 Blatt Papier in den Drucker eingelegt werden.

Schritt 1: Legen Sie das Papier ein

- Wenn dem Papier Anweisungen beiliegen, lesen Sie sich diese aufmerksam durch.
 - Stellen Sie sicher, dass das Papier nicht bereits benutzt wurde oder beschädigt ist.
 - Stellen Sie sicher, dass die zu bedruckende Seite Ihnen zugewandt ist.
 - Legen Sie das Papier so ein, dass es vertikal an der rechten Seite der Papierstütze anliegt.
- Hinweis:** Schieben Sie das Papier nicht zu weit in den Drucker.
- Schieben Sie die Papierführung an die linke Kante des Papiers.



Druckerübersicht

Grundlagen des Druckens

Druckvorschläge

Wartung

Fehlersuche

Hinweise

Index

Verwendung dieses Handbuchs ...

Schritt 2: Passen Sie die Druckeinstellungen an

Informationen hierzu finden Sie unter **Druckersoftware**.

Für Handzettel kann das Papier ein- oder beidseitig bedruckt werden.

- 1 Wählen Sie Papierformat und -ausrichtung aus:
 - a Wählen Sie im Menü **Ablage** der Softwareanwendung die Option **Seiteneinstellungen**.
 - b Wählen Sie im Popupmenü **Papierformat** ein Papierformat aus.
 - c Wählen Sie als Ausrichtung Hochformat oder Querformat aus und klicken Sie dann auf **OK**.
- 2 Wählen Sie Papiersorte und Druckqualität aus:
 - a Wählen Sie im Menü **Ablage** der Softwareanwendung die Option **Drucken**.
 - b Wählen Sie im Popupmenü in der linken oberen Ecke die Option **Papiersorte/Qualität**.
 - c Wählen Sie die Papiersorte für das Dokument.
 - d Wählen Sie die Druckqualität für das Dokument.
 - e Wählen Sie im Popupmenü in der linken oberen Ecke **Layout** aus.



Druckerübersicht

Grundlagen des Druckens

Druckvorschläge

Wartung

Fehlersuche

Hinweise

Index

- f** Wählen Sie **Seiten/Blatt**.
- g** Wählen Sie im Popupmenü **Seiten pro Blatt** die Anzahl der Seiten aus, die auf ein Blatt gedruckt werden sollen.
- Die angezeigte Abbildung stellt dar, wie die bedruckte Seite aussieht.
- h** Wählen Sie **Seitenränder drucken**, um einen Rand um jede dargestellte Seite zu drucken.

Wenn die Handzettel nur auf eine Seite des Papiers gedruckt werden, fahren Sie mit dem nächsten Schritt fort, um die Handzettel zu drucken.

Gehen Sie wie folgt vor, um den Handzettel auf beide Seiten des Papiers zu drucken:

- 1 Wählen Sie **Papier beidseitig bedrucken**.
- 2 Wählen Sie die Abbildung für den Binderand (**Steg oben** oder **Steg seitlich**).

Wenn Sie **Steg oben** wählen, werden die Seiten des Handzettels wie die Seiten eines Schreibblocks umgeblättert. Wenn Sie **Steg seitlich** wählen, werden die Seiten der Handzettel wie die Seiten einer Zeitschrift umgeblättert.

Verwendung dieses Handbuchs ...



Druckerübersicht

Grundlagen des Druckens

Druckvorschläge

Wartung

Fehlersuche

Hinweise

Index

Verwendung dieses Handbuchs ...

Schritt 3: Drucken Sie die Handzettel

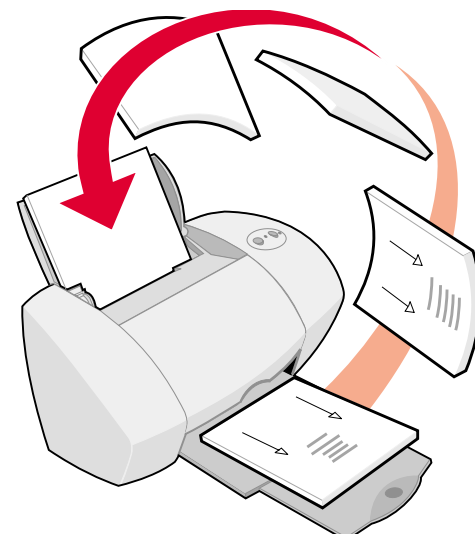
1 Klicken Sie auf **Drucken**.

Wenn die Handzettel so formatiert wurden, dass die Blätter nur einseitig bedruckt werden, ist der Vorgang abgeschlossen.

Wenn die Handzettel so formatiert wurden, dass die Blätter beidseitig bedruckt werden, fahren Sie mit dem nächsten Schritt fort.

2 Wenn die erste Hälfte der Handzettel gedruckt wurde, werden Sie von der Druckersoftware dazu aufgefordert, das Papier erneut einzulegen. Legen Sie das Papier und die Seite mit den Anweisungen zum erneuten Einlegen des Papiers wie dargestellt in die Papierstütze ein. Dabei muss die bedruckte Seite Ihnen abgewandt sein und die Pfeile müssen nach unten zeigen.

3 Klicken Sie auf **Weiter**.



[Druckerübersicht](#)[Grundlagen des Druckens](#)[Druckvorschläge](#)[Wartung](#)[Fehlersuche](#)[Hinweise](#)[Index](#)[Verwendung dieses Handbuchs ...](#)

Drucken auf Transferpapier

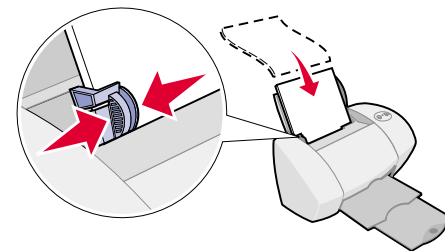
Je nach Transferpapierstärke können bis zu 25 Blatt Transferpapier in den Drucker eingelegt werden. Versuchen Sie, das jeweilige Dokument vor dem Druck auf Transferpapier auf Normalpapier zu drucken. Dadurch vermeiden Sie, dass bei der Optimierung der Qualität des zu druckenden Bildes Transferpapier verschwendet wird. Wenn Sie mit dem Testausdruck zufrieden sind, legen Sie das Transferpapier in den Drucker ein.

Schritt 1: Legen Sie das Transferpapier ein

- Wenn dem Transferpapier Anweisungen beiliegen, lesen Sie sich diese aufmerksam durch.
- Stellen Sie sicher, dass das Transferpapier nicht bereits benutzt wurde oder beschädigt ist.
- Stellen Sie sicher, dass die zu bedruckende (leere) Seite Ihnen zugewandt ist.
- Legen Sie das Transferpapier so ein, dass es vertikal an der rechten Seite der Papierstütze anliegt.

Hinweis: Schieben Sie das Transferpapier nicht zu weit in den Drucker.

- Schieben Sie die Papierführung an die linke Seite des Transferpapiers.



Druckerübersicht

Grundlagen des Druckens

Druckvorschläge

Wartung

Fehlersuche

Hinweise

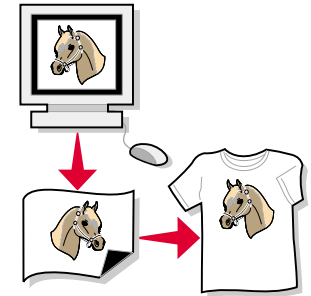
Index

Verwendung dieses Handbuchs ...

Schritt 2: Passen Sie die Druckeinstellungen an

Informationen hierzu finden Sie unter **Druckersoftware**.

- 1 Wählen Sie ein Papierformat aus:
 - a Wählen Sie im Menü **Ablage** der Softwareanwendung die Option **Seiteneinstellungen**.
 - b Wählen Sie im Popupmenü **Papierformat** die Option **A4** oder **US Letter** aus.
 - c Klicken Sie auf **OK**.
- 2 Wählen Sie Papiersorte und Druckqualität aus:
 - a Wählen Sie im Menü **Ablage** der Softwareanwendung die Option **Drucken**.
 - b Wählen Sie im Popupmenü in der linken oberen Ecke die Option **Papiersorte/Qualität**.
 - c Wählen Sie im Popupmenü **Papiersorte Transferpapier** aus.
 - d Stellen Sie die Druckqualität auf **Normal** ein.





Druckerübersicht



Grundlagen des Druckens



Druckvorschläge



Wartung



Fehlersuche



Hinweise



Index

Verwendung dieses Handbuchs ...

Schritt 3: Drucken Sie auf das Transferpapier

Klicken Sie auf **Drucken**.

Hinweis: Um Verwischen zu vermeiden, nehmen Sie beim Drucken jedes Transferpapier sofort aus dem Drucker und lassen Sie es vollständig trocknen, bevor Sie die Transferpapiere aufeinander legen. Sie können auch die Funktion **Trockenpause** verwenden.



[Druckerübersicht](#)[Grundlagen des Druckens](#)[Druckvorschläge](#)[Wartung](#)[Fehlersuche](#)[Hinweise](#)[Index](#)

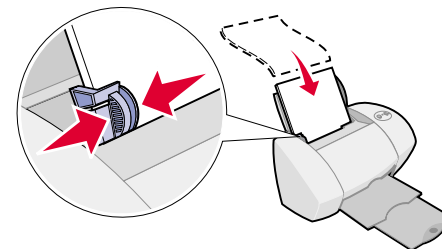
Verwendung dieses Handbuchs ...

Bedrucken von Transparentfolien

Je nach Folienstärke können bis zu 10 Transparentfolien in den Drucker eingelegt werden.

Schritt 1: Legen Sie die Transparentfolien ein

- Verwenden Sie nur für Tintenstrahldrucker geeignete Transparentfolien.
- Wenn die Transparentfolien mit Trennblättern versehen sind, stellen Sie sicher, dass die Trennblätter vor dem Drucken von den Folien abgetrennt werden.
- Stellen Sie sicher, dass die Transparentfolien nicht bereits benutzt wurden oder beschädigt sind.
- Wenn den Transparentfolien Anweisungen beiliegen, lesen Sie sich diese aufmerksam durch.
- Stellen Sie sicher, dass die raue Seite (Druckseite) der Transparentfolien Ihnen zugewandt ist. Wenn die Transparentfolien einen abziehbaren Streifen aufweisen, darf Ihnen dieser nicht zugewandt sein und muss nach unten weisen.



Druckerübersicht

Grundlagen des Druckens

Druckvorschläge

Wartung

Fehlersuche

Hinweise

Index

Verwendung dieses Handbuchs ...

- Legen Sie die Transparentfolien so ein, dass sie vertikal an der rechten Seite der Papierstütze anliegen.

Hinweis: Schieben Sie die Transparentfolien nicht zu weit in den Drucker.

- Schieben Sie die Papierführung an die linke Kante der Transparentfolien.

Schritt 2: Passen Sie die Druckeinstellungen an

Informationen hierzu finden Sie unter **Druckersoftware**.

- 1 Wählen Sie ein Papierformat aus:
 - a Wählen Sie im Menü **Ablage** der Softwareanwendung die Option **Seiteneinstellungen**.
 - b Wählen Sie im Popupmenü **Papierformat** die Option **A4** oder **US Letter** aus.
 - c Klicken Sie auf **OK**.
- 2 Wählen Sie Papiersorte und Druckqualität aus:
 - a Wählen Sie im Menü **Ablage** der Softwareanwendung die Option **Drucken**.
 - b Wählen Sie im Popupmenü in der linken oberen Ecke die Option **Papiersorte/Qualität**.



Druckerübersicht

Grundlagen des Druckens

Druckvorschläge

Wartung

Fehlersuche

Hinweise

Index

Verwendung dieses Handbuchs ...

c Treffen Sie eine Auswahl:

- **Transparentfolie** bei **Papiersorte**
- **Normal** oder **Besser** bei **Druckqualität**

Hinweis: Eine höhere Einstellung für die Druckqualität führt zu qualitativ hochwertigeren Dokumenten, jedoch verringert sich unter Umständen die Druckgeschwindigkeit.

Schritt 3: Drucken Sie die Transparentfolien

Klicken Sie auf **Drucken**.

Hinweis: Um Verwischen zu vermeiden, nehmen Sie beim Drucken jede Transparentfolie sofort aus dem Drucker und lassen Sie sie vollständig trocknen, bevor Sie die Transparentfolien aufeinander legen. Sie können auch die Funktion **Trockenpause** verwenden. Transparentfolien brauchen unter Umständen bis zu 15 Minuten zum Trocknen.



Druckerübersicht

Grundlagen des Druckens

Druckvorschläge

Wartung

Fehlersuche

Hinweise

Index

Verwendung dieses Handbuchs ...

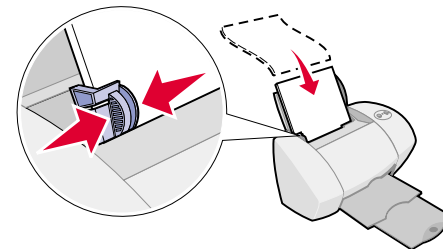
Drucken von Dokumenten in umgekehrter Reihenfolge

Schritt 1: Legen Sie das Papier ein

- Stellen Sie sicher, dass die zu bedruckende Seite Ihnen zugewandt ist.
- Legen Sie das Papier so ein, dass es vertikal an der rechten Seite der Papierstütze anliegt.

Hinweis: Schieben Sie das Papier nicht zu weit in den Drucker.

- Schieben Sie die Papierführung an die linke Kante des Papiers.



Druckerübersicht

Grundlagen des
Druckens

Druckvorschläge

Wartung

Fehlersuche

Hinweise

Index

Verwendung dieses
Handbuchs ...

Schritt 2: Passen Sie die Druckeinstellungen an

Informationen hierzu finden Sie unter **Druckersoftware**.

- 1 Wählen Sie Papierformat und -ausrichtung aus:
 - a Wählen Sie im Menü **Ablage** der Softwareanwendung die Option **Seiteneinstellungen**.
 - b Wählen Sie im Popupmenü **Papierformat** das Papierformat für das Dokument aus.
 - c Wählen Sie die Ausrichtung **Hochformat** oder **Querformat** aus.
 - d Klicken Sie auf **OK**.
- 2 Wählen Sie Papiersorte und Druckqualität aus:
 - a Wählen Sie im Menü **Ablage** der Softwareanwendung die Option **Drucken**.
 - b Wählen Sie im Popupmenü in der linken oberen Ecke die Option **Papiersorte/Qualität**.



Druckerübersicht

Grundlagen des Druckens

Druckvorschläge

Wartung

Fehlersuche

Hinweise

Index

Verwendung dieses Handbuchs ...

c Wählen Sie eine Druckqualität.

Hinweis: Eine höhere Einstellung für die Druckqualität führt zu qualitativ hochwertigeren Dokumenten, jedoch verringert sich unter Umständen die Druckgeschwindigkeit.

d Wählen Sie eine Papiersorte aus:

3 Wählen Sie im Pop-up-Menü in der linken oberen Ecke **Layout** aus.

4 Aktivieren Sie die Option **Letzte Seite zuerst drucken**.

Schritt 3: Drucken Sie das Dokument

Klicken Sie auf **Drucken**.

Hinweis: Die Papierablage fasst bis zu 50 Blatt Papier. Wenn Sie mehr als 50 Blatt drucken möchten, entfernen Sie die ersten 50 Blatt aus der Papierablage und setzen Sie dann Ihren Druckauftrag fort.



Druckerübersicht

Grundlagen des
Druckens

Druckvorschläge

Wartung

Fehlersuche

Hinweise

Index

Verwendung dieses
Handbuchs ...

Drucken eines Banners

Hinweis: Einige Softwareanwendungen und manche Betriebssysteme unterstützen das Drucken von Bannern nicht.

Schritt 1: Legen Sie das Bannerpapier ein

Stellen Sie sicher, dass das Bannerpapier nicht bereits benutzt wurde oder beschädigt ist.

- 1 Nehmen Sie sämtliches Papier aus der Papierstütze.
- 2 Reißen Sie die erforderliche Anzahl von Seiten für das Banner (plus eine weitere Seite) vom Stapel ab, und legen Sie sie hinter den Drucker.



Druckerübersicht

Grundlagen des Druckens

Druckvorschläge

Wartung

Fehlersuche

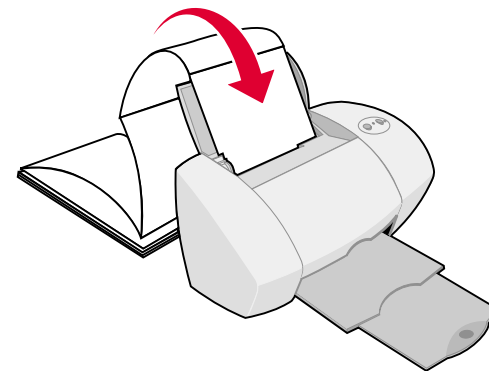
Hinweise

Index

Verwendung dieses Handbuchs ...

- 3 Führen Sie die lose, obere Kante der ersten Seite in den Drucker ein. Hierbei muss das Papier an der rechten Seite der Papierstütze anliegen.

Hinweis: Wenn das Papier gewaltsam zu weit in den Drucker eingeführt wird, kann das zu einem Papierstau führen. Informationen hierzu finden Sie unter **Beheben von Papierzuführungsfehlern oder Papierstaus**.



- 4 Schieben Sie die Papierführung an die linke Kante des Bannerpapiers.



Druckerübersicht

Grundlagen des Druckens

Druckvorschläge

Wartung

Fehlersuche

Hinweise

Index

Verwendung dieses Handbuchs ...

Schritt 2: Passen Sie die Druckeinstellungen an

Informationen hierzu finden Sie unter **Druckersoftware**.

- 1 Wählen Sie Papierformat und -ausrichtung aus:
 - a Wählen Sie im Menü **Ablage** der Softwareanwendung die Option **Seiteneinstellungen**.
 - b Wählen Sie im Popupmenü **Papierformat** die Option **Banner (A4)** oder **Banner (Letter)** aus.

Hinweis: Wenn Sie das falsche Papierformat auswählen, führt das möglicherweise zu einem Papierstau. Informationen hierzu finden Sie unter **Beheben von Papierzuführungsfehlern oder Papierstaus**.

- c Wählen Sie die Ausrichtung **Hochformat** oder **Querformat** aus.
 - d Klicken Sie auf **OK**.
- 2 Wählen Sie Papiersorte und Druckqualität aus:
 - a Wählen Sie im Menü **Ablage** der Softwareanwendung die Option **Drucken**.
 - b Wählen Sie im Popupmenü in der linken oberen Ecke die Option **Papiersorte/Qualität** aus.



Druckerübersicht

Grundlagen des
Druckens

Druckvorschläge

Wartung

Fehlersuche

Hinweise

Index

Verwendung dieses
Handbuchs ...

- c Wählen Sie als Papiersorte **Normalpapier** aus.
- d Stellen Sie die Druckqualität auf **Normal** ein.

Schritt 3: Drucken Sie das Banner

- 1 Klicken Sie auf **Drucken**.
- 2 Nach dem Drucken des Banners:
 - a Drücken Sie die Papiertaste, um überschüssiges Papier aus dem Drucker auszuwerfen.
 - b Reißen Sie das Bannerpapier an der vorgestanzten Linie ab (falls noch überschüssiges Papier vorhanden ist).



Druckerübersicht

Grundlagen des Druckens

Druckvorschläge

Wartung

Fehlersuche

Hinweise

Index

Verwendung dieses Handbuchs ...

- Ersetzen der Tintenpatrone
- Druckköpfe ausrichten
- Reinigung der Patronendüsen
- Düsen und Kontakte reinigen
- Die Haltbarkeit der Tintenpatronen
- Artikelbestellen



Druckerübersicht

Grundlagen des Druckens

Druckvorschläge

Wartung

Fehlersuche

Hinweise

Index

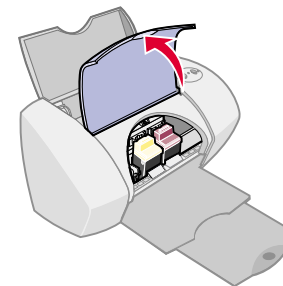
Verwendung dieses Handbuchs ...

Ersetzen der Tintenpatrone

Entfernen Sie die alte Tintenpatrone, bevor Sie eine neue einsetzen oder die Patrone ersetzen.

Die alte Tintenpatrone entfernen

- 1 Vergewissern Sie sich, ob die Betriebsleuchte blinkt.
- 2 Öffnen Sie die vordere Abdeckung.
Der Patronenschlitten wird in die Ladeposition gebracht, außer der Drucker führt einen Druckbefehl aus.
- 3 Entfernen Sie die alte Tintenpatrone. Lagern Sie die Patrone in einem luftdichten Behälter oder entsorgen Sie sie vorschriftsmäßig.



 Druckerübersicht Grundlagen des Druckens Druckvorschläge **Wartung** Fehlersuche Hinweise Index Verwendung dieses Handbuchs ...

Tintenpatroneeinsetzen

Um die bestmöglichen Ergebnisse zu erzielen, verwenden Sie Lexmark Produkte. Wenn Sie die Tintenpatronen nachfüllen, kann sich dies auf die Druckqualität auswirken und den Drucker beschädigen.

Im Lieferumfang des Druckers war Folgendes enthalten:	Beim Drucken sind folgende Konfigurationen möglich:
Farb-Tintenpatrone (Teilenr. 15M0120 oder 15M0125)	<ul style="list-style-type: none">• Eine Farb-Tintenpatrone im linken Schlitten und eine Schwarz-Tintenpatrone im rechten Schlitten.
Schwarz-Tintenpatrone (Teilenr. 12A1970 oder 12A1975)	<ul style="list-style-type: none">• Eine Farb-Tintenpatrone im linken Schlitten und eine Foto-Tintenpatrone* im rechten Schlitten.

* Eine Foto-Tintenpatrone (Teilenr. 12A1990) kann separat erworben werden.



Druckerübersicht

Grundlagen des Druckens

Druckvorschläge

Wartung

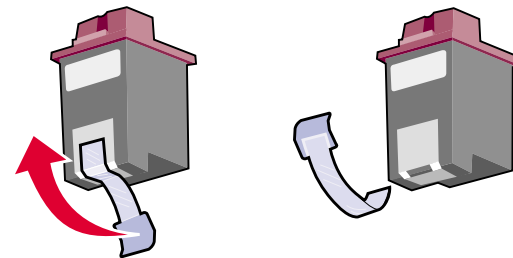
Fehlersuche

Hinweise

Index

Verwendung dieses Handbuchs ...

- 1 Vor dem Einsetzen einer neuen Tintenpatrone entfernen Sie den Aufkleber und das durchsichtige Kleband von der Rück- und Unterseite der Patrone.

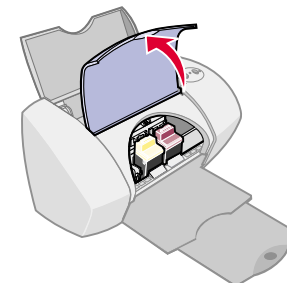


Warnung: Berühren Sie **keinesfalls** die goldfarbenen Kontaktbereiche an der Rück- und Unterseite der Tintenpatronen. Versuchen Sie auch nicht, diese zu entfernen.

- 2 Öffnen Sie die vordere Abdeckung.

Hinweis: Der Patronenschlitten wird in die Ladeposition gebracht.

- 3 Setzen Sie die Farb-Tintenpatrone im linken Schlitten ein. Setzen Sie die Schwarz-Tintenpatrone im rechten Schlitten ein.



Druckerübersicht

Grundlagen des Druckens

Druckvorschläge

Wartung

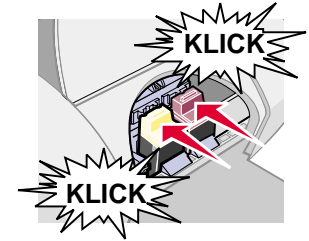
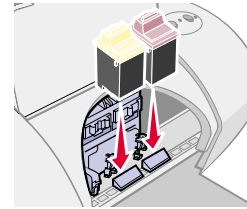
Fehlersuche

Hinweise

Index

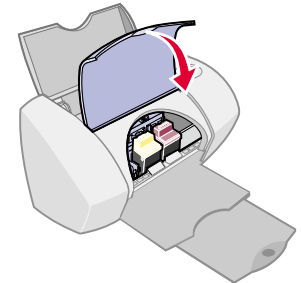
Verwendung dieses Handbuchs ...

- 4 Lassen Sie die Tintenpatronen einrasten.



- 5 Schließen Sie die vordere Abdeckung.

Hinweis: Um einen neuen Druckvorgang zu starten, muss die vordere Abdeckung geschlossen sein.



Druckerübersicht

Grundlagen des Druckens

Druckvorschläge

Wartung

Fehlersuche

Hinweise

Index

Verwendung dieses Handbuchs ...

Die Einstellungen der Tintenpatronen in der Druckersoftware angeben

Bevor Sie die Einstellungen der Tintenpatronen in der Druckersoftware angeben, setzen Sie die Tintenpatronen ein. Hilfe finden Sie hier: [Tintenpatroneeinsetzen](#).

- 1 Nachdem Sie die Tintenpatrone eingesetzt haben, wählen Sie im Apple-Menü die Option **Kontrollfelder**.
- 2 Wählen Sie **Lexmark Z45 Dienstprogramm**.
- 3 Klicken Sie auf die Schaltfläche **Tintenpatrone einsetzen/wechseln**.
- 4 Wählen Sie die von Ihnen eingesetzte Tintenpatrone.
- 5 **Wichtig:** Um korrekte Aussagen zu den Tintenfüllständen zu erhalten, geben Sie an, ob es sich um eine **Neue Tintenpatrone** oder um eine **Alte Tintenpatrone** handelt.

Hinweis: Wird im Dienstprogramm eine alte Tintenpatrone irrtümlich als eine **Neue Tintenpatrone** identifiziert, können die Angaben zu den Tintefüllständen im **Dienstprogramm** falsch sein.
- 6 Klicken Sie auf **OK**.

Druckerübersicht

Grundlagen des Druckens

Druckvorschläge

Wartung

Fehlersuche

Hinweise

Index

Verwendung dieses Handbuchs ...

- 7 Wählen Sie die automatische oder manuelle Ausrichtung der Druckköpfe.
- 8 Klicken Sie auf **Fortfahren**, um eine Ausrichtungsseite zu drucken.
- 9 Folgen Sie den Anweisungen am Bildschirm, um die Ausrichtung der Tintenpatronen abzuschließen. Hilfe finden Sie hier: **Druckköpfe ausrichten**.



Druckerübersicht

Grundlagen des Druckens

Druckvorschläge

Wartung

Fehlersuche

Hinweise

Index

Verwendung dieses Handbuchs ...

Druckköpfe ausrichten

Im Normalfall werden Tintenpatronen nur nach dem Einsetzen oder Ersetzen einer Tintenpatrone ausgerichtet. Unter Umständen kann aber auch eine Wiederholung der Ausrichtung der Tintenpatronen erforderlich sein:

- Die Zeichen am linken Rand sind verschwommen oder versetzt.
- Vertikale, gerade Linien sind wellenförmig.

Das Ausrichten der Druckköpfe:

- 1 Legen Sie Normalpapier ein. Hilfe finden Sie hier: **Legen Sie das Papier ein.**
- 2 Wählen Sie im Apple-Menü die Option **Kontrollfelder.**
- 3 Wählen Sie das **Lexmark Z45 Dienstprogramm** aus.
- 4 Klicken Sie auf der Registerkarte **Tintenpatronen** auf **Druckköpfe ausrichten.**

Das Dialogfenster **Druckköpfe ausrichten** wird eingeblendet.



Druckerübersicht

Grundlagen des Druckens

Druckvorschläge

Wartung

Fehlersuche

Hinweise

Index

Verwendung dieses Handbuchs ...

5 Möglichkeiten der Ausrichtung:

- Bei der Automatischen Ausrichtung (wird von Lexmark empfohlen) entscheidet der Drucker selbst über die beste Ausrichtung und richtet die Tintenpatronen automatisch aus.
- Bei der manuellen Ausrichtung müssen Sie anhand der gedruckten Seite selbst über die beste Ausrichtung entscheiden.

a Bei der manuellen Ausrichtung finden Sie die Nummer für die einzelnen Ausrichtungskombinationen unter dem dunkelsten Pfeil.

b Verwenden Sie die Pfeile in der Dialogbox **Druckköpfe ausrichten**, um die Nummer, die dem dunkelsten Pfeil für jede Ausrichtungskombination auf der gedruckten Seite entspricht, auszuwählen. Klicken Sie dann auf **OK**.

Wird die Ausrichtungsseite nicht gedruckt, vergewissern Sie sich, ob Sie den Aufkleber und das durchsichtige Klebeband vollständig von beiden Tintenpatronen entfernt haben. Hilfe finden Sie hier: [Tintenpatroneeinsetzen](#).



Druckerübersicht

Grundlagen des Druckens

Druckvorschläge

Wartung

Fehlersuche

Hinweise

Index

Verwendung dieses Handbuchs ...

Reinigung der Patronendüsen

Um die Druckqualität zu erhöhen, ist es ratsam, die Düsen der Tintenpatronen gelegentlich zu reinigen. Reinigen Sie die Düsen bei folgenden Druckfehlern:

- Die Zeichen werden nicht vollständig gedruckt.
- In Graphiken oder gedrucktem Text sind weiße Punkte zu sehen.
- Der gedruckte Text ist verschmiert oder zu dunkel.
- Vertikale, gerade Linien sind nicht glatt.
- Die Farben sind blass oder Sie unterscheiden sich von den Farben auf dem Bildschirm.

Reinigen der Düsen:

- 1 Einlegen von Papier Hilfe finden Sie hier: **Legen Sie das Papier ein.**
- 2 Wählen Sie im Apple-Menü die Option **Kontrollfelder ▶ Lexmark Z45 Dienstprogramm.**
- 3 Klicken Sie auf der Registerkarte **Tintenpatronen** auf **Düsen reinigen.**

Bei der Reinigung wird eine Seite so gedruckt, dass die Tinte nur durch die verstopften Düsen austreten kann.

Druckerübersicht

Grundlagen des Druckens

Druckvorschläge

Wartung

Fehlersuche

Hinweise

Index

Verwendung dieses Handbuchs ...

- 4 Drucken Sie das Dokument erneut, um die verbesserte Druckqualität sicherzustellen.
- 5 Um die Druckqualität weiter zu erhöhen, versuchen Sie den Schritt **Düsen und Kontakte reinigen** und drucken Sie Ihr Dokument erneut. Hat sich die Druckqualität nicht verbessert, wiederholen Sie **Reinigung der Patronendüsen** zwei oder mehrere Male.



[Druckerübersicht](#)[Grundlagen des Druckens](#)[Druckvorschläge](#)[Wartung](#)[Fehlersuche](#)[Hinweise](#)[Index](#)[Verwendung dieses Handbuchs ...](#)

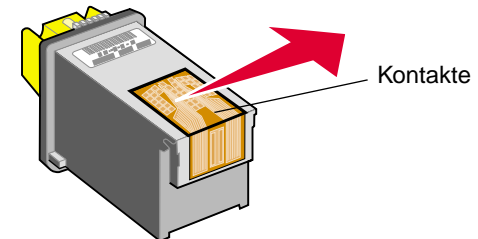
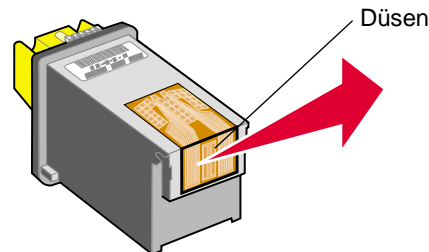
Düsen und Kontakte reinigen

Verbessert sich die Druckqualität nach der **Reinigung der Patronendüsen** nicht, werden die Düsen und Kontakte möglicherweise durch eingetrocknete Tinte verklebt.

- 1 Entfernen Sie die Tintenpatrone. Hilfe finden Sie hier: **Ersetzen der Tintenpatrone**.
- 2 Befeuchten Sie ein sauberes, fusselfreies Stück Stoff mit Wasser.

a Halten Sie das Stück Stoff etwa drei Sekunden gegen die Düsen. Tupfen Sie sie vorsichtig ab und wischen Sie nur in eine Richtung.

b Halten Sie ein sauberes Stück Stoff etwa drei Sekunden gegen die Kontakte. Tupfen Sie sie vorsichtig ab und wischen Sie nur in eine Richtung.



- 3 Lassen Sie die Düsen und Kontakte vollständig trocknen.
- 4 Setzen Sie die Tintenpatronen ein und drucken Sie Ihr Dokument erneut.



Druckerübersicht

Grundlagen des Druckens

Druckvorschläge

Wartung

Fehlersuche

Hinweise

Index

Verwendung dieses Handbuchs ...

- 5 Hat sich die Druckqualität nicht verbessert, wiederholen Sie **Reinigung der Patronendüsen** zwei oder mehrere Male.
- 6 Ist die Druckqualität noch immer nicht zufriedenstellend, ersetzen Sie die Tintenpatronen. Hilfe finden Sie hier: **Ersetzen der Tintenpatrone**.





Druckerübersicht



Grundlagen des Druckens



Druckvorschläge



Wartung



Fehlersuche



Hinweise



Index

Verwendung dieses Handbuchs ...

Die Haltbarkeit der Tintenpatronen

Um eine möglichst lange Haltbarkeit Ihrer Tintenpatronen sowie die beste Druckqualität zu gewährleisten, beachten Sie Folgendes:

- Reißen Sie die Verpackung einer Tintenpatrone erst auf, wenn Sie sie auch wirklich einsetzen wollen.
- Entfernen Sie eine Tintenpatrone nur aus dem Patronenschlitten, um sie zu ersetzen, zu säubern oder in einem luftdichtem Behälter aufzubewahren. Ist die Patrone längere Zeit an der Luft, läßt die Druckqualität nach.

Die Garantie für Drucker von Lexmark gilt nicht für Reparaturen, Mängel oder Schäden, die durch eine nachgefüllte Patrone verursacht wurden. Lexmark rät vom Gebrauch nachgefüllter Tintenpatronen ab. Wenn Sie die Tintenpatronen nachfüllen, kann sich dies auf die Druckqualität auswirken und den Drucker beschädigen. Um die bestmöglichen Ergebnisse zu erzielen, verwenden Sie Lexmark Produkte.



 Druckerübersicht Grundlagen des Druckens Druckvorschläge **Wartung** Fehlersuche Hinweise Index Verwendung dieses Handbuchs ...

Artikelbestellen

Um weitere Lexmark-Produkte zu erwerben, besuchen Sie uns auf der Lexmark Website unter www.lexmark.com.

Artikel:	Teilenummer:
Farb-Tintenpatrone	15M0120 oder 15M0125
Schwarz-Tintenpatrone	12A1970 oder 12A1975
Foto-Tintenpatrone (auf Wunsch)	12A1990
USB-Kabel	12A2405
Netzteil	18H0120



Druckerübersicht

Grundlagen des
Druckens

Druckvorschläge

Wartung

Fehlersuche

Hinweise

Index

Verwendung dieses
Handbuchs ...

- **Allgemeine Druckprobleme lösen**
- **Problembehebung bei der Installation der Druckersoftware**
- **Problemlösung beim Netzwerkdrucker**
- **Umgang mit Fehlermeldungen und blinkenden Leuchten**
- **Beheben von Problemen, die durch erfolgloses oder langsames Drucken verursacht werden**
- **Beheben von Problemen, die durch einen nicht reagierenden Computer verursacht werden**
- **Beheben von Papierzuführungsfehlern oder Papierstaus**
- **Verbessern der Druckqualität**
- **Beheben von Problemen mit Spezialpapier**
- **Die Ausrichtungsseite wird nicht gedruckt**



[Druckerübersicht](#)[Grundlagen des Druckens](#)[Druckvorschläge](#)[Wartung](#)[Fehlersuche](#)[Hinweise](#)[Index](#)

Verwendung dieses
Handbuchs ...

Allgemeine Druckprobleme lösen

Wenn Sie ein Druckproblem haben, stellen Sie sicher, dass folgende Voraussetzungen gegeben sind:

- Der Netzstecker ist an den Drucker und eine ordnungsgemäß geerdete Steckdose angeschlossen.
- Sowohl Computer als auch Drucker sind angeschaltet. Falls Sie Ihren Drucker an einem Netzwerk benutzen, vergewissern Sie sich, dass Ihr Computer mit dem Netzwerk verbunden ist, der Lexmark Adapter eingeschaltet ist und alle Betriebsleuchten blinken. Für weitere Informationen lesen Sie in der Adapterdokumentation nach.
- Am Drucker blinken keine Betriebsleuchten. Hilfe finden Sie hier: **Umgang mit Fehlermeldungen und blinkenden Leuchten.**
- Druckersoftware korrekt installieren:
 - a Wählen Sie im Apple-Menü die Option **Kontrollfelder**.
 - b Wird kein **Kontrollfeld** für Ihren Drucker angezeigt, installieren Sie die Druckersoftware.
- Das Papier ist vorschriftsmäßig eingelegt. Hilfe finden Sie hier: **Legen Sie das Papier ein.**



Druckerübersicht

Grundlagen des Druckens

Druckvorschläge

Wartung

Fehlersuche

Hinweise

Index

Verwendung dieses Handbuchs ...

- Die Tintenpatronen sind vorschriftsmäßig eingesetzt. Hilfe finden Sie hier: **Ersetzen der Tintenpatrone**.
- Der Drucker ist als **Standard** ausgewählt.
Den Drucker als **Standard** definieren:
 - a** Heben Sie auf Ihrem Schreibtisch das Symbol für den Lexmark Z45 Drucker hervor.
 - b** Wählen Sie **Drucker als Standard definieren**.
- Der Drucker ist entweder direkt oder mit einem Lexmark Adapter an Ihren Computer oder eine Netzwerkverbindung angeschlossen.

Nachdem Sie die folgenden Punkte überprüft haben, versuchen Sie es mit **Drucken einer Testseite**.



Druckerübersicht

Grundlagen des
Druckens

Druckvorschläge

Wartung

Fehlersuche

Hinweise

Index

Verwendung dieses
Handbuchs ...

Drucken einer Testseite

- 1 Wählen Sie im Apple-Menü **Kontrollfelder**.
- 2 Wählen Sie Lexmark Z45 **Dienstprogramm**.
- 3 Klicken Sie in der Registerkarte **Tintenpatronen** auf **Testseite drucken**, um sicherzustellen, dass der Drucker ordnungsgemäß funktioniert.
 - Wird die Testseite gedruckt, funktioniert der Drucker. Überprüfen Sie die Dokumentation für die Softwareanwendung, die Sie zum Erstellen Ihres Dokuments verwendet haben.
 - Wird die Testseite nicht gedruckt, lesen Sie nach unter **Die Testseite wird nicht gedruckt**.





Druckerübersicht



Grundlagen des Druckens



Druckvorschläge



Wartung



Fehlersuche



Hinweise



Index

Verwendung dieses Handbuchs ...

Problembeseitigung bei der Installation der Druckersoftware

Wird die Druckersoftware nicht vorschriftsmäßig installiert, wird beim Druckversuch eine Fehlermeldung angezeigt. Möglicherweise müssen Sie die Druckersoftware deinstallieren und Sie dann erneut installieren.

Deinstallieren der Druckersoftware

- 1 Legen Sie die CD mit der Druckersoftware ein.
Der Lexmark Bildschirm für die Installation erscheint.
- 2 Klicken Sie auf **Deinstallieren**.
- 3 Folgen Sie den Anweisungen auf Ihrem Bildschirm, um die Druckersoftware zu deinstallieren.
- 4 Starten Sie Ihren Computer neu.
- 5 Fahren Sie mit **Druckersoftware installieren** fort.

Hinweis: Wird die Installation nicht automatisch gestartet, machen Sie einen Doppelklick auf die Schaltfläche **Installieren**, um die Installation zu starten.



Druckerübersicht

Grundlagen des Druckens

Druckvorschläge

Wartung

Fehlersuche

Hinweise

Index

Verwendung dieses Handbuchs ...

Druckersoftware installieren

Sie können die Druckersoftware entweder mit der CD, die dem Computer beigelegt ist, installieren oder Sie laden sich die Software von unserer Lexmark Website unter www.lexmark.com herunter.

Um Ihren Drucker mit einem Lexmark Adapter mit einem Netzwerk zu verbinden, lesen Sie in der dem Adapter beigelegten Dokumentation nach.

Installation mit der dem Drucker beigelegten CD

- 1 Schließen Sie alle Softwareanwendungen.
- 2 Wenn der Schreibtisch angezeigt wird, legen Sie die CD mit der Druckersoftware ein.
Der Lexmark Bildschirm für die Installation wird angezeigt.
- 3 Klicken Sie auf **Installieren** und **Anerkennen**.
- 4 Wählen Sie Ihr Land oder Ihre Region und klicken Sie auf **Fortfahren**.

Hinweis: Werden die Dialogfenster **Lexmark-Lösungscenter** oder **Neuer Netzwerkdrucker gefunden** angezeigt, folgen Sie den darin enthaltenen Anweisungen. Für Hilfe klicken Sie auf ? auf dem Bildschirm oder wenden Sie sich an einen Netzwerkadministrator.

Druckerübersicht

Grundlagen des
Druckens

Druckvorschläge

Wartung

Fehlersuche

Hinweise

Index

Verwendung dieses
Handbuchs ...

- 5 Klicken Sie auf **Fortfahren**, um eine Ausrichtungsseite zu drucken, die zur automatischen Ausrichtung der Tintenpatronen dient.
- 6 Folgen Sie den Anweisungen auf Ihrem Bildschirm, um die Installation der Druckersoftware abzuschließen.

Ausrichtungsseite wird gedruckt.

- Wird die Ausrichtungsseite nicht gedruckt, vergewissern Sie sich, dass die Tintenpatronen ordnungsgemäß eingesetzt sind. Nähere Informationen finden Sie unter **Tintenpatroneeinsetzen**.
- Bei einem Papierstau folgen Sie den in der Fehlermeldung enthaltenen Anweisungen. Nähere Informationen finden Sie unter **Beheben von Papierzuführungsfehlern oder Papierstaus**.

Hinweis: Das Druckersymbol wird automatisch auf Ihrem Schreibtisch erstellt.





Druckerübersicht



Grundlagen des Druckens



Druckvorschläge



Wartung



Fehlersuche



Hinweise



Index

Verwendung dieses Handbuchs ...

Verwendung des World Wide Web

- 1** Vergewissern Sie sich, dass Sie **Stuffit Expander** geladen haben.
- 2** Wählen Sie auf der Lexmark Website www.lexmark.com den für Ihr Betriebssystem geeigneten Treiber aus.
- 3** Klicken Sie auf die Binhex-Datei (.hqx), um diese herunterzuladen und zu installieren.
- 4** Dekomprimieren Sie die Datei auf Ihrem Schreibtisch mit Hilfe des **Stuffit Expanders**.
- 5** Doppelklicken Sie auf das Lexmark Z45 Installationsprogramm.
- 6** Folgen Sie den Anweisungen auf Ihrem Bildschirm, um die Druckersoftware zu installieren.

Hinweis: Erscheint das Dialogfenster für die Druckerauswahl oder das Dialogfenster **Neuer Netzwerkdrucker gefunden**, folgen Sie den darin enthaltenen Anweisungen. Für Hilfe klicken Sie auf ? auf dem Bildschirm oder wenden Sie sich an einen Netzwerkadministrator.



[Druckerübersicht](#)[Grundlagen des Druckens](#)[Druckvorschläge](#)[Wartung](#)[Fehlersuche](#)[Hinweise](#)[Index](#)

Verwendung dieses
Handbuchs ...

Problemlösung beim Netzwerkdrucker

Nähere Informationen finden Sie unter [Allgemeine Druckprobleme lösen](#).

Trifft einer oder mehrere der folgenden Punkte auf Ihren Netzwerkdrucker zu, geben Sie eine IP-Adresse ein, um den Drucker einzurichten.

- Ihr Drucker ist im Dialogfenster **Netzwerkdruckerkonfiguration** oder im Dialogfenster für die Druckerauswahl als nicht konfiguriert aufgeführt.
- Ihr Drucker ist mit einem Remote-Subnet verbunden.

Trifft einer oder mehrere der folgenden Punkte auf Ihren Netzwerkdrucker zu, fahren Sie fort mit [Eingabe einer IP-Adresse](#). Trifft keiner dieser Punkte auf Ihren Drucker zu, fahren Sie fort mit [Fehlersuche beim Netzwerkdrucker](#).

Eingabe einer IP-Adresse

Eingabe einer IP-Adresse und Einrichten Ihres Netzwerkdruckers:

- 1 Öffnen Sie Lexmark Z45 [Dienstprogramm](#).
- 2 Wählen Sie im Menü **Erweitert Netzwerkdruckerkonfiguration**.

Druckerübersicht

Grundlagen des Druckens

Druckvorschläge

Wartung

Fehlersuche

Hinweise

Index

Verwendung dieses Handbuchs ...

3 Im Dialogfenster:

Wählen Sie:	Einen:
Drucker aus der Liste der verfügbaren Netzwerkdrucker und klicken Sie auf Konfigurieren....	Geben Sie für den gewählten Drucker eine verfügbare IP-Adresse ein. Hilfe bei der Auswahl einer verfügbaren IP-Adresse finden Sie in der Dokumentation, die Sie für das Einrichten Ihres Netzwerks verwendet haben, oder Sie wenden sich an einen Netzwerkadministrator.
Remote hinzufügen...	Erweitern Sie die Druckerliste, um auch die Drucker eines Remote-Subnet mitaufzunehmen. <ul style="list-style-type: none"> • Wenn Sie die Schaltfläche Einzelnen Drucker hinzufügen wählen, geben Sie die IP-Adresse für den Drucker ein, den Sie hinzufügen möchten. • Wenn Sie die Schaltfläche Subnet suchen wählen, geben Sie die IP-Adresse des Subnets ein, das Sie scannen möchten. Alle in einem Remote-Subnet gefundenen Drucker werden der Druckerliste hinzugefügt. Wenn dem Dienstprogramm ein Drucker hinzugefügt wird, wird dieser Drucker in der Liste gespeichert.

Die IP-Adresse Ihres Netzwerkdruckers ist festgelegt.

- 4 Klicken Sie in der linken oberen Ecke auf das Feld zum Schließen, um das Dienstprogramm zu schließen.

Druckerübersicht

Grundlagen des
Druckens

Druckvorschläge

Wartung

Fehlersuche

Hinweise

Index

Verwendung dieses
Handbuchs ...

Fehlersuche beim Netzwerkdrucker

Wenn Ihr Netzwerkdrucker keine Druckbefehle annimmt, versuchen Sie Folgendes:

- 1 Vergewissern Sie sich, dass Ihr Drucker mit einem ausführenden Netzwerk verbunden ist.
- 2 Wenn Sie einen Lexmark Adapter verwenden, achten Sie darauf, dass die Anzeigen leuchten. Weitere Informationen zu diesen Anzeigen finden Sie in der Dokumentation des Adapters.
- 3 Vergewissern Sie sich, dass die Druckersoftware vorschriftsmäßig installiert ist.
 - a Wählen Sie im Apple-Menü **Kontrollfelder**.
 - b Wird für Ihren Drucker kein Dienstprogramm angezeigt, installieren Sie die Druckersoftware. Informationen hierzu finden Sie unter **Druckersoftware installieren**.
- 4 Versuchen Sie **Drucken einer Testseite**.

Wenn die Testseite nicht gedruckt wird, sehen Sie nach unter **Die Testseite wird nicht gedruckt**.



 Druckerübersicht Grundlagen des Druckens Druckvorschläge Wartung Fehlersuche Hinweise Index Verwendung dieses Handbuchs ...

Umgang mit Fehlermeldungen und blinkenden Leuchten

In diesem Abschnitt finden Sie Informationen über Fehlermeldungen der Druckersoftware auf dem Computerbildschirm und blinkende Leuchten am Drucker. Informationen über Leuchten an einem Lexmark Adapter finden Sie in der Dokumentation des Adapters.

Meldung Papierstau

Wenn ein Papierstau aufgetreten ist, blinkt die Anzeige des Papiereinzugs und am Bildschirm wird eine Fehlermeldung ausgegeben. Informationen zur Behebung des Papierstaus finden Sie unter **Beheben von Papierzuführungsfehlern oder Papierstaus**.

Meldung Wenig Tinte

Eine der Tintenpatronen enthält nur noch wenig Tinte. Sie können eine neue Tintenpatrone auf der Lexmark Website unter www.lexmark.com bestellen. Informationen über das Einsetzen von Tintenpatronen finden Sie unter **Ersetzen der Tintenpatrone**.



Druckerübersicht

Grundlagen des Druckens

Druckvorschläge

Wartung

Fehlersuche

Hinweise

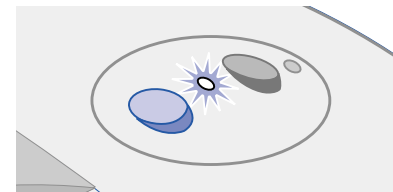
Index

Verwendung dieses Handbuchs ...

Anzeige des Papiereinzugs blinkt

Wenn sich kein Papier mehr im Drucker befindet, gehen Sie folgendermaßen vor:

- 1 Legen Sie Papier ein. Hilfe finden Sie hier: **Legen Sie das Papier ein.**
- 2 Drücken Sie die Papiertaste.



Wenn im Drucker ein Papierstau vorliegt, lesen Sie unter **Beheben von Papierzuführungsfehlern oder Papierstaus** nach.

Betriebsleuchte blinkt

Der Druckschlitten blockiert.

- 1 Beachten Sie mögliche Fehlermeldungen am Bildschirm.
- 2 Schalten Sie den Drucker aus.
- 3 Schalten Sie ihn nach einigen Sekunden wieder ein. Weitere Informationen hierzu finden Sie unter **Beheben von Papierzuführungsfehlern oder Papierstaus.**



 Druckerübersicht Grundlagen des Druckens Druckvorschläge Wartung **Fehlersuche** Hinweise Index

Verwendung dieses
Handbuchs ...

Beheben von Problemen, die durch erfolgloses oder langsames Drucken verursacht werden

Informationen hierzu finden Sie unter [Allgemeine Druckprobleme lösen](#).

Wenn das Problem weiterhin besteht, klicken Sie auf das Thema, dem es am ehesten entspricht:

- [Drucker ist angeschlossen, druckt jedoch nicht](#)
- [Nachdem anscheinend gedruckt wurde, gibt der Drucker eine leere Seite aus](#)
- [Die Testseite wird nicht gedruckt](#)
- [Drucker druckt sehr langsam](#)



Druckerübersicht

Grundlagen des Druckens

Druckvorschläge

Wartung

Fehlersuche

Hinweise

Index

Verwendung dieses Handbuchs ...

Drucker ist angeschlossen, druckt jedoch nicht

Überprüfen Sie folgende Punkte:

- Der Drucker ist eingeschaltet und das Druckerkabel ist ordnungsgemäß mit Computer und Drucker verbunden. Ist Ihr Drucker mit einem Netzwerk verbunden, achten Sie darauf, dass der Lexmark Adapter und alle Anzeigen eingeschaltet sind. Weitere Hilfe finden Sie in der Dokumentation des Adapters.
- Das Papier ist richtig eingelegt und ragt nicht zu weit in den Drucker hinein. Hilfe finden Sie hier: **Grundlagen des Druckens**. Wenn ein Papierstau vorliegt, lesen Sie unter **Beheben von Papierzuführungsfehlern oder Papierstaus** nach.
- Der Drucker wurde nicht angehalten. So überprüfen Sie den Druckerstatus:
 - a Doppelklicken Sie auf dem Schreibtisch auf das Symbol des Lexmark Z45 Druckers.
 - b Achten Sie darauf, dass die Schaltfläche **Anhalten** nicht aktiviert ist.
- Der Drucker ist als Standarddrucker definiert. So definieren Sie den Drucker als Standard:
 - a Klicken Sie im Schreibtisch auf das Lexmark Z45 Druckersymbol.
 - b Wählen Sie im Druckermenü **Drucker als standard definieren**.



Druckerübersicht

Grundlagen des Druckens

Druckvorschläge

Wartung

Fehlersuche

Hinweise

Index

Verwendung dieses Handbuchs ...

Nachdem Sie all diese Punkte geprüft haben, versuchen Sie **Drucken einer Testseite**.

Wenn die Testseite gedruckt wird, funktioniert der Drucker vorschriftsmäßig. Lesen Sie andernfalls unter **Die Testseite wird nicht gedruckt** nach.

Die Testseite wird nicht gedruckt

Für Informationen hierzu lesen Sie zuerst unter **Allgemeine Druckprobleme lösen** nach, und dann:

- Wenn ein Papierstau vorliegt, lesen Sie unter **Beheben von Papierzuführungsfehlern oder Papierstaus** nach.
- Stellen Sie sicher, dass der Drucker nicht angehalten wurde. So überprüfen Sie den Druckerstatus:
 - a Doppelklicken Sie im Ihrem Schreibtisch auf das Lexmark Z45 Druckersymbol.
 - b Achten Sie darauf, dass die Schaltfläche **Anhalten** nicht aktiviert ist.
 - c Versuchen Sie, die Testseite erneut zu drucken. Wenn sie immer noch nicht gedruckt wird, finden Sie weitere Informationen unter:
 - **Beheben von Problemen, die durch erfolgloses oder langsames Drucken verursacht werden**
 - **Problembehebung bei der Installation der Druckersoftware**
 - **Problemlösung beim Netzwerkdrucker**



Druckerübersicht

Grundlagen des Druckens

Druckvorschläge

Wartung

Fehlersuche

Hinweise

Index

Verwendung dieses Handbuchs ...

Nachdem anscheinend gedruckt wurde, gibt der Drucker eine leere Seite aus

Vergewissern Sie sich, dass:

- Sie haben den Aufkleber und die transparente Klebefolie von der Hinter- und Unterseite der Tintenpatrone entfernt. Hilfe finden Sie hier: **Ersetzen der Tintenpatrone**.
- Die Düsen der Tintenpatrone sind nicht verstopft. Versuchen Sie das Problem anhand des unter **Reinigung der Patronendüsen** beschriebenen Verfahrens zu beheben.

Drucker druckt sehr langsam

- Schließen Sie alle nicht benötigten Softwareanwendungen.
- Überprüfen Sie das Dokument, das derzeit gedruckt wird. Bei Fotos und Grafiken ist die Druckgeschwindigkeit möglicherweise geringer als bei normalem Text. Dies gilt auch für Dokumente, die sehr umfangreich sind oder Hintergrundbilder enthalten.
- Überprüfen Sie den Drucker und sehen Sie nach, ob ein anderes Dokument gedruckt wird. Druckaufträge werden in der Reihenfolge gedruckt, in der der Drucker sie erhält. Wenn vor Ihrem Dokument andere Dokumente an den Drucker gesendet wurden, verbleibt Ihr Dokument in der Warteschlange, bis der Ausdruck der anderen Dokumente abgeschlossen ist.





Druckerübersicht



Grundlagen des Druckens



Druckvorschläge



Wartung



Fehlersuche



Hinweise



Index

Verwendung dieses Handbuchs ...

- Verringern Sie die Einstellung für die Druckqualität auf **Normal** oder **Schnelldruck**.

Hinweis: Eine höhere Einstellung für die Druckqualität führt zu qualitativ besseren Dokumenten, jedoch verringert sich unter Umständen die Druckgeschwindigkeit.



 Druckerübersicht Grundlagen des Druckens Druckvorschläge Wartung Fehlersuche Hinweise Index Verwendung dieses Handbuchs ...

Beheben von Problemen, die durch einen nicht reagierenden Computer verursacht werden

Wenn auf dem Computer ein Fehler auftritt (d. h. der Computer gesperrt wird), während das Dokument gedruckt wird, müssen Sie möglicherweise Computer und Drucker ausschalten. Nach dem erneuten Einschalten versucht der Schreibtisch-Druckerspooler möglicherweise, mit dem Druck des Auftrags zu beginnen, der sich in der Druckwarteschlange befand, bevor der Computerfehler aufgetreten ist. Hierdurch tritt unter Umständen erneut ein Computerfehler auf.

Sie können dieses Problem beispielsweise so beheben:

- 1 Entfernen Sie das Druckerkabel von Ihrem Computer.
- 2 Starten Sie Ihren Computer neu.
- 3 Löschen Sie den Druckauftrag:
 - a Doppelklicken Sie auf das Lexmark Z45 Druckersymbol auf dem Schreibtisch.
 - b Markieren Sie den Druckauftrag:
 - c Klicken Sie auf die Schaltfläche **Papierkorb**.
- 4 Schließen Sie das Druckerkabel wieder an Ihren Computer an.



Druckerübersicht

Grundlagen des
Druckens

Druckvorschläge

Wartung

Fehlersuche

Hinweise

Index

Verwendung dieses
Handbuchs ...

Sie können dieses Problem aber auch so beheben:

- 1 Schalten Sie Drucker und Computer aus.
- 2 Halten Sie die Umschalttaste gedrückt und schalten Sie den Computer ein.
- 3 Halten Sie die Umschalttaste so lange gedrückt, bis der Mac OS-Bildschirm sowie die Wörter Erweiterungen deaktiviert angezeigt werden.
- 4 Lassen Sie die Umschalttaste los.
- 5 Machen Sie das Lexmark Z45 Druckersymbol auf dem Schreibtisch ausfindig. Der inaktive Druckerspöler ist mit einem X versehen.
- 6 Doppelklicken Sie auf das Lexmark Z45 Druckersymbol.
- 7 Ziehen Sie die Druckaufträge in den Papierkorb.
- 8 Starten Sie den Computer neu, um die Erweiterungen zu aktivieren.





Druckerübersicht



Grundlagen des Druckens



Druckvorschläge



Wartung



Fehlersuche



Hinweise



Index

Verwendung dieses Handbuchs ...

Beheben von Papierzuführungsfehlern oder Papierstaus

Klicken Sie auf das Thema, das Ihrem Problem am ehesten entspricht:

- **Papier wird nicht richtig eingezogen oder es werden mehrere Blätter eingezogen**
- **Im Drucker liegt ein Papierstau vor**
- **Der Drucker zieht keine Umschläge und kein Spezialpapier ein**



Druckerübersicht

Grundlagen des Druckens

Druckvorschläge

Wartung

Fehlersuche

Hinweise

Index

Verwendung dieses Handbuchs ...

Papier wird nicht richtig eingezogen oder es werden mehrere Blätter eingezogen

Achten Sie darauf, dass folgende Bedingungen gewährleistet sind:

- Die Ecken des Papiers sind nicht geknickt.
- Das verwendete Papier ist für Tintenstrahldrucker geeignet.
- Kein Stück Papier eines vorherigen Druckvorgangs hat sich im Drucker verhakt.
- Es befindet sich nicht zuviel Papier im Drucker.
- Schieben Sie das Papier nicht gewaltsam zu weit in den Drucker.
- Die Papierführung befindet sich an der linken Kante des Papiers.
- Die Papierführung ist so eingestellt, dass sie den ungehinderten Einzug aus der Einzelblattzuführung nicht behindert.
- Der Drucker steht auf einer flachen, ebenen Fläche.
- Die ausgewählten Druckereinstellungen eignen sich für die Art des derzeit gedruckten Dokuments. Informationen hierzu finden Sie unter **Grundlagen des Druckens** oder **Druckvorschläge**.



Druckerübersicht

Grundlagen des
Druckens

Druckvorschläge

Wartung

Fehlersuche

Hinweise

Index

Verwendung dieses
Handbuchs ...

Der Drucker zieht keine Umschläge und kein Spezialpapier ein

Achten Sie darauf, dass folgende Bedingungen gewährleistet sind:

- Papier wird vom Drucker problemlos eingezogen. Legen Sie Briefumschläge oder Spezialpapier so ein, dass es vertikal an der rechten Seite der Papierstütze anliegt. Schieben Sie die Papierführung an die linke Kante der Umschläge bzw. des Spezialpapiers. Informationen hierzu finden Sie unter **Druckvorschläge**.
- Das passende Format von Briefumschlägen, Spezialpapier sowie den geeigneten Papiertyp finden Sie in **Dialogfenster Seiteneinstellungen** und **Dialogfenster Drucken**.
- Sie verwenden Spezialpapier bzw. Umschläge in einem vom Drucker unterstützten Format.
- Ihre Softwareanwendung ist für das Drucken von Umschlägen ausgelegt. Informationen hierzu finden Sie in der Dokumentation zu Ihrer Softwareanwendung.
- Die Umschläge bzw. das Spezialpapier verursachen keinen Papierstau. Hilfe finden Sie hier: **Im Drucker liegt ein Papierstau vor**.



Druckerübersicht

Grundlagen des Druckens

Druckvorschläge

Wartung

Fehlersuche

Hinweise

Index

Verwendung dieses Handbuchs ...

- Der Drucker wurde nicht angehalten. So überprüfen Sie den Druckerstatus:
 - a Doppelklicken Sie auf dem Schreibtisch auf das Symbol des Lexmark Z45 Druckers.
 - b Vergewissern Sie sich, dass im Drucker Menü zum Starten der Druckwarteliste aktiviert ist.

Im Drucker liegt ein Papierstau vor

Wenn das Papier zu weit in den Drucker hineinragt und nicht entfernt werden kann, versuchen Sie Folgendes:

- 1 Schalten Sie den Drucker aus.
- 2 Schalten Sie den Drucker wieder ein.
- 3 Gehen Sie wie folgt vor, wenn die Seite nicht automatisch ausgegeben wird:
 - a Schalten Sie den Drucker aus.
 - b Ziehen Sie kräftig am Papier, um es zu entfernen.

Wenn Sie das Papier nicht erreichen können, öffnen Sie die vordere Abdeckung, ziehen Sie das Papier heraus und schließen Sie die vordere Abdeckung wieder.

- c Schalten Sie den Drucker ein.

Druckerübersicht

Grundlagen des Druckens

Druckvorschläge

Wartung

Fehlersuche

Hinweise

Index

Verwendung dieses Handbuchs ...

Verbessern der Druckqualität

Wenn die Druckqualität nicht befriedigend ist, müssen Sie unter Umständen die Randeinstellungen anpassen, eine höhere Druckqualität auswählen, die Druckköpfe ausrichten oder die Düsen reinigen.

Klicken Sie auf eines der unten aufgeführten Themen, um weitere Informationen zur Verbesserung der Druckqualität zu erhalten.

- **Der Ausdruck ist zu dunkel oder verwischt**
- **Vertikale gerade Linien sind nicht glatt**
- **Die Schrift ist verwischt**
- **Der Ausdruck ist streifenweise hell oder dunkel (intermittierender Druck)**
- **Schlechte Druckqualität an den Ecken**
- **Gedruckte Zeichen sind unförmig oder schief**
- **Die Farben des Ausdrucks unterscheiden sich von den Bildschirmfarben**
- **Die Farben des Ausdrucks sind blass**
- **Es werden unerwartete Zeichen gedruckt oder Zeichen fehlen**
- **Fotos werden nicht gedruckt wie erwartet**



Druckerübersicht

Grundlagen des Druckens

Druckvorschläge

Wartung

Fehlersuche

Hinweise

Index

Verwendung dieses Handbuchs ...

Der Ausdruck ist zu dunkel oder verwischt

- Stellen Sie sicher, dass das Papier glatt und nicht zerknittert ist.
- Lassen Sie die Tinte vor dem Herausnehmen vollständig trocknen. Sie können auch die Funktion **Trockenpause** verwenden.
- Stellen Sie sicher, dass die gewählte Papiersorte und das gewählte Papierformat mit dem eingelegten Papier übereinstimmt. Hilfe finden Sie hier: **Druckersoftware**.
- Verringern Sie die Einstellung für die Druckqualität auf Schnelldruck.
- Versuchen Sie das Problem anhand des unter **Reinigung der Patronendüsen** beschriebenen Verfahrens zu beheben.

Vertikale gerade Linien sind nicht glatt

So verbessern Sie die Druckqualität von vertikalen Linien in Tabellen, Rahmen und Grafiken:

- Wählen Sie eine höhere Druckqualität aus.
- Versuchen Sie das Problem anhand des unter **Druckköpfe ausrichten** beschriebenen Verfahrens zu beheben.
- Versuchen Sie das Problem anhand des unter **Reinigung der Patronendüsen** beschriebenen Verfahrens zu beheben.



Druckerübersicht

Grundlagen des Druckens

Druckvorschläge

Wartung

Fehlersuche

Hinweise

Index

Verwendung dieses Handbuchs ...

Die Schrift ist verwischt

- Versuchen Sie das Problem mit der Funktion **Trockenpause** zu beheben.
- Es ist möglich, dass die nachfolgende Seite die Tinte auf der vorher gedruckten Seite verschmiert. Nehmen Sie beim Drucken jede gedruckte Seite sofort aus dem Drucker und lassen Sie sie vollständig trocknen, bevor Sie die Seiten aufeinander legen.
- Versuchen Sie das Problem anhand des unter **Reinigung der Patronendüsen** beschriebenen Verfahrens zu beheben.

Der Ausdruck ist streifenweise hell oder dunkel (intermittierender Druck)

- Wählen Sie für die Druckqualität die Funktion **Besser** oder **Beste**.
- Drucken Sie das Dokument im Vordergrund statt im Hintergrund. Hilfe finden Sie hier: **Drucken im: Vordergrund**.
- Wenn Ihr Drucker mit einem Hub oder ein externes Gerät wie Scanner oder Fax an Ihren Computer angeschlossen ist, schließen Sie Ihren Drucker mit einem USB-Kabel direkt an Ihren Computer an.
- Ist Ihr Drucker mit Ihrem Netzwerk verbunden, schließen Sie ihn mit einem USB-Kabel direkt an Ihren Computer an.



Druckerübersicht

Grundlagen des Druckens

Druckvorschläge

Wartung

Fehlersuche

Hinweise

Index

Verwendung dieses Handbuchs ...

Schlechte Druckqualität an den Ecken

Wie bei anderen Druckern kann auch mit diesem Drucker der äußerste Rand einer Seite nicht bedruckt werden.

Rand:	Mindesteinstellung
Links und Rechts	<ul style="list-style-type: none">• 6,35 mm (0,25 Zoll) für US Letter, US Legal, Banner A4 und benutzerdefiniertes Papierformat• 3,175 mm (0,125 Zoll) für Briefumschläge• 3,37 mm (3,30 mm Zoll) für die meisten Papierformate
Oben	<ul style="list-style-type: none">• 1,7 mm (0,067 Zoll)
Unten	<ul style="list-style-type: none">• 12,7 mm (0,5 Zoll) für Schwarzweiß-Druckaufträge• 19 mm (19,05 mm Zoll) für Farb-Druckaufträge



Druckerübersicht

Grundlagen des Druckens

Druckvorschläge

Wartung

Fehlersuche

Hinweise

Index

Verwendung dieses Handbuchs ...

Gedruckte Zeichen sind unförmig oder schief

- Brechen Sie alle Druckaufträge ab und starten Sie Ihren Druckauftrag erneut. So brechen Sie alle Druckaufträge ab:
 - a Doppelklicken Sie im Schreibtisch auf das Lexmark Z45 Druckersymbol.
 - b Markieren Sie jeden Druckauftrag.
 - c Klicken Sie auf die Schaltfläche **Papierkorb**.
- Versuchen Sie das Problem anhand des unter **Druckköpfe ausrichten** beschriebenen Verfahrens zu beheben.
- Versuchen Sie das Problem anhand des unter **Reinigung der Patronendüsen** beschriebenen Verfahrens zu beheben.

Die Farben des Ausdrucks unterscheiden sich von den Bildschirmfarben

- Möglicherweise ist eine der Tintenpatronen fast leer. Hilfe finden Sie hier: **Ersetzen der Tintenpatrone**.
- Versuchen Sie es mit Papier eines anderen Herstellers. Verschiedene Papiertypen nehmen die Tinte unterschiedlich auf, wodurch Farbveränderungen entstehen.



Druckerübersicht

Grundlagen des Druckens

Druckvorschläge

Wartung

Fehlersuche

Hinweise

Index

Verwendung dieses Handbuchs ...

Wenn Sie die ColorSync Farbanpassung verwenden wollen, wählen Sie ein Profil und eine Rendering-Methode aus:

- 1 Wählen Sie im Menü **Ablage** der Softwareanwendung die Option **Drucken**.
- 2 Wählen Sie im Popupmenü in der linken oberen Ecke die Option **Farbe** aus.
- 3 Wählen Sie **ColorSync Farbanpassung** aus.
- 4 Wählen Sie ein Druckerprofil und eine Rendering-Methode aus.

Wählen Sie als Farbeinstellung **Natürliche Farben**:

- 1 Wählen Sie im Menü **Ablage** der Softwareanwendung die Option **Drucken**.
- 2 Wählen Sie die Farbeinstellung im Popupmenü in der linken oberen Ecke.
- 3 Aktivieren Sie die **Interne Farbanpassung**.
- 4 Wählen Sie als Farbeinstellung **Natürliche Farben**.

Die Farben des Ausdrucks sind blass

Versuchen Sie es mit den Vorschlägen im Abschnitt **Die Farben des Ausdrucks unterscheiden sich von den Bildschirmfarben**. Wenn die Farben danach immer noch blass sind, versuchen Sie es mit **Reinigung der Patronendüsen**.



Druckerübersicht

Grundlagen des
Druckens

Druckvorschläge

Wartung

Fehlersuche

Hinweise

Index

Verwendung dieses
Handbuchs ...

Es werden unerwartete Zeichen gedruckt oder Zeichen fehlen

Versuchen Sie das Problem anhand des unter **Reinigung der Patronendüsen** beschriebenen Verfahrens zu beheben.

Fotos werden nicht gedruckt wie erwartet

Druckqualität bei Fotos verbessern:

- Wählen Sie eine höhere Druckqualität aus.
- Wählen Sie ein qualitativ hochwertigeres Papier.



 Druckerübersicht Grundlagen des Druckens Druckvorschläge Wartung Fehlersuche Hinweise Index Verwendung dieses Handbuchs ...

Beheben von Problemen mit Spezialpapier

Verwenden Sie diesen Abschnitt dazu, Probleme beim Drucken mit Spezialpapier zu beheben.

Foto- oder Glanzpapiere bzw. Transparentfolien kleben zusammen

- Verwenden Sie für Tintenstrahldrucker geeignetes Fotopapier bzw. geeignete Transparentfolie.
- Vergewissern Sie sich, dass Sie das Papier ordnungsgemäß in das Papierfach 1 eingelegt (mit der zu bedruckenden Seite nach oben) und in der Druckersoftware die entsprechenden Einstellungen gewählt haben. Informationen hierzu finden Sie unter **Drucken von Fotos** oder **Bedrucken von Transparentfolien**.
- Versuchen Sie das Problem mit der Funktion **Trockenpause** zu beheben.
- Nehmen Sie beim Drucken jede gedruckte Seite sofort aus dem Drucker und lassen Sie sie vollständig trocknen, bevor Sie die Seiten aufeinander legen.



[Druckerübersicht](#)[Grundlagen des Druckens](#)[Druckvorschläge](#)[Wartung](#)[Fehlersuche](#)[Hinweise](#)[Index](#)

Verwendung dieses
Handbuchs ...

Transparentfolien oder Fotos enthalten weiße Streifen

- Stellen Sie sicher, dass das Papier richtig eingelegt wurde (die zu bedruckende Seite ist Ihnen zugewandt) und dass in der Druckersoftware die entsprechenden Einstellungen ausgewählt wurden. Informationen hierzu finden Sie unter **Bedrucken von Transparentfolien** oder **Drucken von Fotos**.
- Wählen Sie eine höhere Druckqualität aus, beispielsweise **Besser** oder **Beste**. Hilfe finden Sie hier: **Grundlagen des Druckens**.
- Versuchen Sie das Problem anhand des unter **Reinigung der Patronendüsen** beschriebenen Verfahrens zu beheben.



[Druckerübersicht](#)[Grundlagen des Druckens](#)[Druckvorschläge](#)[Wartung](#)[Fehlersuche](#)[Hinweise](#)[Index](#)

Verwendung dieses
Handbuchs ...

Die Ausrichtungsseite wird nicht gedruckt

Achten Sie darauf, dass folgende Bedingungen gewährleistet sind:

- Sie haben den durchsichtigen Aufkleber und die transparente Klebefolie von der Hinter- und Unterseite der Tintenpatrone entfernt.
- Sie haben die Tintenpatronen ordnungsgemäß eingesetzt. Hilfe finden Sie hier: **Tintenpatroneeinsetzen**.
- Sie haben das Papier vorschriftsmäßig eingelegt und es nicht zu weit in den Drucker hineingeschoben. Hilfe finden Sie hier: **Grundlagen des Druckens**.
- Wenn Sie mittels einem Lexmark-Adapters mit einem Netzwerk verbunden sind, leuchten die Anzeigen. Weitere Informationen finden Sie in der Dokumentation des Adapters.



Druckerübersicht

Grundlagen des
Druckens

Druckvorschläge

Wartung

Fehlersuche

Hinweise

Index

Verwendung dieses
Handbuchs ...

Dieser Abschnitt enthält Informationen in Bezug auf rechtliche Hinweise.

- **Hinweis zur Ausgabe**
- **Warenzeichen**
- **Warnung**





Druckerübersicht



Grundlagen des Druckens



Druckvorschläge



Wartung



Fehlersuche



Hinweise



Index

Verwendung dieses Handbuchs ...

Hinweis zur Ausgabe

Ausgabe: Januar 2002

Der folgende Abschnitt gilt nicht für diejenigen Länder, in denen die hier genannten Bedingungen nicht mit den jeweiligen Gesetzen in Einklang stehen. LEXMARK INTERNATIONAL, INC. ÜBERNIMMT FÜR DIESE PUBLIKATION KEINERLEI GARANTIE, WEDER AUSDRÜCKLICH NOCH IMPLIZIT, EINSCHLIESSLICH, JEDOCH NICHT AUSSCHLIESSLICH DER IMPLIZITEN GARANTIE HINSICHTLICH DER HANDELSÜBLICHEN QUALITÄT ODER DER EIGNUNG FÜR EINEN BESTIMMTEN ZWECK. In einigen Staaten oder Landesteilen ist der Ausschluss oder die Beschränkung der Dauer der ausdrücklichen oder stillschweigenden Garantie bei bestimmten Transaktionen nicht zulässig. Daher trifft die oben genannte Erklärung auf Sie möglicherweise nicht zu.

Diese Publikation kann technische Ungenauigkeiten oder typographische Fehler enthalten. Die hier enthaltenen Informationen werden regelmäßig geändert. Diese Änderungen werden in späteren Ausgaben implementiert. Die beschriebenen Produkte und/oder Programme können jederzeit verbessert oder geändert werden.



Druckerübersicht



Grundlagen des Druckens



Druckvorschläge



Wartung



Fehlersuche



Hinweise



Index

Verwendung dieses Handbuchs ...

Anmerkungen zu dieser Publikation können an Lexmark International, Inc., Department F95/032-2, 740 West New Circle Road, Lexington, Kentucky 40550, USA bzw. in Großbritannien und Irland an Lexmark International Ltd., Marketing and Services Department, Westhorpe House, Westhorpe, Marlow, Bucks SL7 3RQ gerichtet werden. Lexmark behält es sich vor, die von Kunden zur Verfügung gestellten Informationen so zu verwenden bzw. zu verbreiten, wie es der Firma angemessen erscheint, ohne dass ihr dadurch eine Verpflichtung gegenüber diesen Kunden entsteht. Weitere Exemplare von Publikationen im Zusammenhang mit diesem Produkt können unter 1-800-553-9727 bzw. in Großbritannien und Irland unter 0628-481500 telefonisch erworben werden. In anderen Ländern wenden Sie sich an das Geschäft, in dem Sie das Produkt erworben haben.

Die in dieser Softwaredokumentation enthaltenen Verweise auf Produkte, Programme und Serviceleistungen besagen nicht, dass der Hersteller beabsichtigt, diese in allen Ländern zugänglich zu machen, in denen diese Softwaredokumentation angeboten wird. Jeglicher Verweis auf Produkte, Programme oder Dienstleistungen soll nicht bedeuten, dass ausschließlich diese Produkte, Programme oder Dienstleistungen eingesetzt werden können. Alle funktional äquivalenten Produkte, Programme oder Services, die kein bestehendes Recht an geistigem Eigentum verletzen, dürfen stattdessen verwendet werden. Bei Verwendung anderer Produkte, Programme und Dienstleistungen als den ausdrücklich vom Hersteller empfohlenen, ist der Benutzer für die Beurteilung und Prüfung der Funktionsfähigkeit selbst zuständig.

© Copyright 2002 Lexmark International, Inc.
Alle Rechte vorbehalten.



Druckerübersicht



Grundlagen des
Druckens



Druckvorschläge



Wartung



Fehlersuche



Hinweise



Index

Verwendung dieses
Handbuchs ...

Warenzeichen

Lexmark und das Lexmark Diamant-Logo sind Warenzeichen von Lexmark International, Inc. und sind in den USA und/oder anderen Ländern eingetragen. Color Jetprinter ist ein Warenzeichen von Lexmark International, Inc.

Andere Warenzeichen sind Eigentum ihrer jeweiligen Besitzer.





Druckerübersicht



Grundlagen des Druckens



Druckvorschläge



Wartung



Fehlersuche



Hinweise



Index

Verwendung dieses Handbuchs ...

Warnung

Warnung: Durch eine Warnung werden Sie auf etwas aufmerksam gemacht, durch das die Druckerhardware oder -software möglicherweise beschädigt wird.



Druckerübersicht

Grundlagen des Druckens

Druckvorschläge

Wartung

Fehlersuche

Hinweise

Index

Verwendung dieses Handbuchs ...

A

Anpassen der Einstellungen
 Banner 66
 beidseitiges Drucken 30
 beschichtetes Papier 24
 Broschüren 41
 Drucken von Farbbildern in
 Schwarzweiß 39
 Drucken, beidseitig 30
 Drucken, Dialogfenster 7
 Etiketten 46
 Folien 59
 Fotokarten 33
 Fotopapier 24
 Glanzpapier 24
 Grußkarten 33
 Handzettel 52
 in umgekehrter
 Reihenfolge drucken 62
 Karteikarten 33
 Karten 33
 letzte Seite zuerst
 drucken 62
 Mehrseitendruck
Siehe Handzettel

Papier in
 benutzerdefiniertem
 Format 49
 Postkarten 33
 Premiumpapier 27
 Transferpapiere 56
 Transparentfolien 59
 T-Shirt-Transferpapiere 56
 Umschläge 36
 Artikel kaufen 82
 Artikel, bestellen 82
 Automatische Ausrichtung der
 Tintenpatronen 76

B

Bannerpapier 64
 Beidseitiges Drucken 29
Benutzerhandbuch
 drucken 2
 durchsuchen 2
 navigieren 2
 Beschichtetes Papier 23
 Bestellnummer
 Farb-Tintenpatrone 82
 Betriebsleuchte 17
 blinkende Leuchten 94

Broschüren
 Drucken 40
 Fertigstellen 44

C

Computer wird gesperrt 101

D

Deinstallieren der
 Druckersoftware 87
 Dialogfenster
 drucken 7
 Seiteneinstellungen 5
 Dienstprogramm 12
 Drucken
 auf beiden Seiten des
 Papiers 29
 auf Papier in
 benutzerdefiniertem
 Format 48
 auf Premiumpapier 26
 Ausrichtungsseite 75
 Banner 64
 beidseitiges Drucken 29
 Broschüren 40
 Etiketten 45

Druckerübersicht

Grundlagen des Druckens

Druckvorschläge

Wartung

Fehlersuche

Hinweise

Index

Verwendung dieses Handbuchs ...

Farbbilder in
Schwarzweiß 38
Folien 58
Fotokarten 32
Fotos 23
Grußkarten 32
Handzettel 51
in umgekehrter
Reihenfolge 61
Karteikarten 32
Karten 32
letzte Seite zuerst 61
Mehrere Seiten pro
Blatt 51
Mehrseitendruck
Siehe Handzettel
Testseite 86
Transferpapiere 55
Transparentfolien 58
T-Shirt-Transferpapiere 55
Umschläge 35
Drucken des
Benutzerhandbuchs 2
Drucken, beidseitig 29
Drucken, Dialogfenster 7
Druckereinstellungen
anpassen 20

Druckereinstellungen,
anpassen 4
Druckerelemente 16
Druckerprobleme
Netzwerk 91
Software 87
Druckersoftware
deinstallieren 87
Details 4
Dienstprogramm 12
Drucken, Dialogfenster 7
installieren 88
Seiteneinstellungen,
Dialogfenster 5
Standardeinstellungen 4
Überblick 4
Druckerstatus 97
Druckertreiber
deinstallieren 87
installieren 88
Druckerübersicht 3
Druckköpfe ausrichten 75
Druckprobleme
allgemein 84
blinkende Leuchten 94
Computer reagiert
nicht 101

Druckqualität 107
erfolgloses oder
langsameres Drucken 96
Fehlermeldungen 94
leere Seiten 99
Papiereinzug 103
Papierstau 106
Spezialpapier 114
Druckqualität, Fehlersuche 107
Duplexdruck
Siehe Beidseitiges
Bedrucken von Papier
Durchsuchen des
Benutzerhandbuchs 2
Düsen, drucken
Reinigung 79
Düsen, Reinigung 79

E

Einlegen
Bannerpapier 64
beidseitiges Drucken 29
beschichtetes Papier 23
Broschüre 40
Drucken, beidseitig 29
Etiketten 45



Druckerübersicht

Grundlagen des Druckens

Druckvorschläge

Wartung

Fehlersuche

Hinweise

Index

Verwendung dieses Handbuchs ...

- Folien 58
- Fotokarten 32
- Fotopapier 23
- Glanzpapier 23
- Grußkarten 32
- Handzettel 51
- Karteikarten 32
- Karten 32
- Normalpapier 19
- Papier in
 - benutzerdefiniertem Format 48
- Postkarten 32
- Premiumpapier 26
- Transferpapiere 55
- Transparentfolien 58
- T-Shirt-Transferpapiere 55
- Umschläge 35
- Ein-Schalter 17
- Einsetzen
 - Tintenpatronen, drucken 70
- Einstellungen anpassen
 - Seiteneinstellungen, Dialogfenster 5
- Einstellungen, Standard 4
- Einstellungsempfehlungen
 - Bannerpapier 66
 - Beidseitig 30
 - Beidseitiges Drucken 30
 - beschichtetes Papier 24
 - Broschüren 41
 - Drucken von Farbbildern in
 - Schwarzweiß 39
 - Drucken, beidseitig 30
 - Etiketten 46
 - Farbbilder in
 - Schwarzweiß 39
 - Folien 59
 - Fotokarten 33
 - Fotopapier 24
 - Glanzpapier 24
 - Grußkarten 33
 - Handzettel 52
 - Karteikarten 33
 - Karten 33
 - letzte Seite zuerst 62
 - letzte Seite zuerst drucken 62
 - Mehrseitendruck
 - Siehe* Handzettel
- Papier in
 - benutzerdefiniertem Format 49
- Postkarten 33
- Premiumpapier 27
- Transferpapiere 56
- Transparentfolien 59
- T-Shirt-Transferpapiere 56
- Umschläge 36
- Ersetzen der Tintenpatrone 69
- Etiketten 45

F

- Fehlermeldungen
 - Papierstau 94
 - wenig Tinte 94
- Fehlersuche
 - allgemeine
 - Druckprobleme 84
 - Ausrichtungsseite 116
 - blinkende Leuchten 94
 - Computer reagiert nicht 101
 - Drucker druckt nicht 96
 - Druckqualität 107



Druckerübersicht

Grundlagen des Druckens

Druckvorschläge

Wartung

Fehlersuche

Hinweise

Index

Verwendung dieses Handbuchs ...

erfolgloses oder langsames Drucken 96

Fehlermeldungen 94

Installation der Druckersoftware 87

leere Seiten 99

Netzwerkdrucken 91

Papier wird nicht richtig eingezogen 103

Papiereinzug 103

Papierstau 106

Ränder 110

Software 87

Spezialpapier 114

Verbessern der Druckqualität 107

Folien

siehe Bedrucken von Transparentfolien

Fotokarten 32

Fotopapier 23

G

Glanzpapier 23

Grußkarten 32

H

Handzettel 9, 51

Heruntergeladener Druckertreiber, Installation 90

Hinweis zur Ausgabe 118

Hinweise

Hinweis zur Ausgabe 118

Warenzeichen 120

Warnung: 121

I

In umgekehrter Reihenfolge drucken 61

Installieren

Druckersoftware 88

Intermittierender Druck 109

K

Kabel, Teilenummern USB 82

Karteikarten 32

Karten 32

Kontakte, Reinigung 79

L

letzte Seite zuerst drucken 61

Letzte Seite zuerst, drucken 61

Leuchten

Ein/Aus 95

Papiereinzug 95

Leuchten blinken 95

M

Manuelle Ausrichtung der Tintenpatronen 76

Mehrseitendruck

Siehe Handzettel

Meldungen, Fehlermeldungen

Papierstau 94

wenig Tinte 94

N

Navigieren im

Benutzerhandbuch 2

Netzteil

Anschluss 17

Bestellen 82

Netzwerk, Einrichten des Druckers 91



Druckerübersicht

Grundlagen des Druckens

Druckvorschläge

Wartung

Fehlersuche

Hinweise

Index

Verwendung dieses Handbuchs ...

P

- Papier einlegen 19
- Papier in benutzerdefiniertem Format 48
- Papier wird nicht richtig eingezogen 103
- Papierablage 17
- Papierführung 17
- Papierleuchte 17
- Papiersorte
 - Anpassen der Einstellungen 7
- Papiersorte/Qualität, Optionen 9
- Papierstau, beheben 106
- Papierstau, Meldung 94
- Papierstütze 17
- Papiertaste 17
- Popupmenüs
 - Einheiten 49
 - Farbe 10
 - Papierformat 66
 - Papiersorte/Qualität 9
 - Sorte 49
 - Wasserzeichen 6
- Postkarten 32

Premiumpapier 26

R

- Ränder, Mindesteinstellungen 110
- Reinigen, Düsen der Tintenpatronen 77

S

- Seiteneinstellungen, ändern 4
- Seiteneinstellungen, Dialogfenster 5
- Software, Drucker deinstallieren 87
 - Details 4
 - Dienstprogramm 12
- Drucken, Dialogfenster 7
- Installieren 88
- Seiteneinstellungen, Dialogfenster 5
 - Standardeinstellungen 4
- Sparsamer Umgang mit Farbtinte 38
- Spezialpapier
 - Beheben von Problemen mit 114

Standardeinstellungen 4
Streifen 109

T

- Tasten
 - Ein/Aus 17
 - Papiereinzug 17
- Teilenummer Farb-Tintenpatrone 82
- Teilenummer Schwarz-Tintenpatrone 82
- Teilenummern
 - Foto-Tintenpatrone 82
 - Netzteil 82
 - Schwarz-Tintenpatrone 82
 - USB-Kabel 82
- Testseite
 - drucken 86
 - wird nicht gedruckt 98
- Tintenpatrone
 - ausrichten 75
 - Bestellen 82
 - einsetzen 70
 - entfernen 69
 - ersetzen 69
 - Haltbarkeit 81



Druckerübersicht

Grundlagen des Druckens

Druckvorschläge

Wartung

Fehlersuche

Hinweise

Index

Verwendung dieses Handbuchs ...

Reinigung 77, 79
Teilenummern 82
Tintenpatronen entfernen 69
Tintenpatronen, drucken
 ausrichten 75
 Bestellen 82
 einsetzen 70
 entfernen 69
 ersetzen 69
 Haltbarkeit 81
 Reinigung 77, 79
 Teilenummern 82
Transferpapier, zum
 Aufbügeln 55
Transferpapiere 55
Transparentfolien 58

U

Umschläge 35
unförmige Zeichen 111
USB-Kabel
 Anschluss 17
 Bestellen 82

V

Verbessern der
 Druckqualität 107

W

Warenzeichen 120
Warnung: 121
Wasserzeichen-Optionen 6
Wenig Tinte, Meldung 94

Z

zu dunkler oder verwischter
 Ausdruck 108

