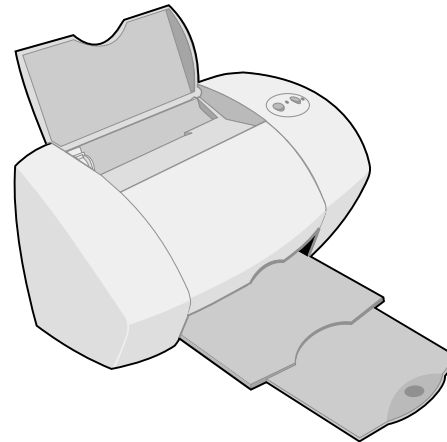


# LEXMARK™

## Z45

### Color Jetprinter™

## Online-Benutzerhandbuch für Mac OS X 10.0.3 bis 10.1



Druckerübersicht

Grundlagen des  
Druckens

Druckvorschläge

Wartung

Fehlersuche

Hinweise

Index

Verwendung dieses  
Handbuchs ...



[www.lexmark.com](http://www.lexmark.com)



Druckerübersicht

Grundlagen des Druckens

Druckvorschläge

Wartung

Fehlersuche

Hinweise

Index

### **Navigieren**

- Klicken Sie auf die Kategorien im linken Bereich, um durch die Seiten zu navigieren.
- Klicken Sie auf den **blauen Text**, um zu anderen Teilen dieses *Online-Benutzerhandbuchs* zu gelangen.
- Klicken Sie auf die Pfeile am unteren Bildschirmrand, um vorwärts und rückwärts durch die Seiten zu navigieren.

### **Durchsuchen**

- 1 Klicken Sie im Acrobat-Menü **Bearbeiten** auf **Suchen**.
- 2 Geben Sie im Feld **Suchen nach**: das Wort bzw. den Eintrag ein, nach dem Sie suchen möchten.
- 3 Klicken Sie auf **Suchen**.

### **Drucken**

- 1 Wählen Sie im Acrobat-Menü **Datei** die Option **Seiteneinrichtung** aus.
- 2 Wählen Sie aus dem Popupmenü **Format für Lexmark Z45**, klicken Sie auf die Schaltfläche für die Ausrichtung im Querformat und klicken Sie dann auf **OK**.
- 3 Klicken Sie im Acrobat-Menü **Datei** auf **Drucken**.
- 4 Wählen Sie im Popupmenü **Drucker Lexmark Z45** aus, geben Sie die zu druckenden Seiten an und klicken Sie anschließend auf **Drucken**.



Druckerübersicht

Grundlagen des  
Druckens

Druckvorschläge

Wartung

Fehlersuche

Hinweise

Index

Verwendung dieses  
Handbuchs ...

- Druckersoftware
- Druckerelemente



**Druckerübersicht**

Grundlagen des Druckens

Druckvorschläge

Wartung

Fehlersuche

Hinweise

Index

Verwendung dieses Handbuchs ...

## Druckersoftware

Die Druckersoftware umfasst Folgendes:

- **Dialogfenster Seiteneinstellungen**
- **Dialogfenster Drucken**
- **Lexmark Z45 Dienstprogramm**

Verwenden Sie zur Anpassung der Einstellungen für das jeweilige Dokument die Dialogfenster **Dialogfenster Seiteneinstellungen** und **Dialogfenster Drucken**. Weitere Informationen zu den empfohlenen Einstellungen für das jeweilige Dokument finden Sie unter **Druckvorschläge**. Bei der Installation der Druckersoftware wurden die Dialogfenster **Seiteneinstellungen** und **Drucken** auf die Standardeinstellungen gesetzt:

Druckqualität: Normal

Papiersorte: Normal

Papierformat: A4 oder US Letter

Ausrichtung: Hochformat

## Druckerübersicht

## Grundlagen des Druckens

## Druckvorschläge

## Wartung

## Fehlersuche

## Hinweise

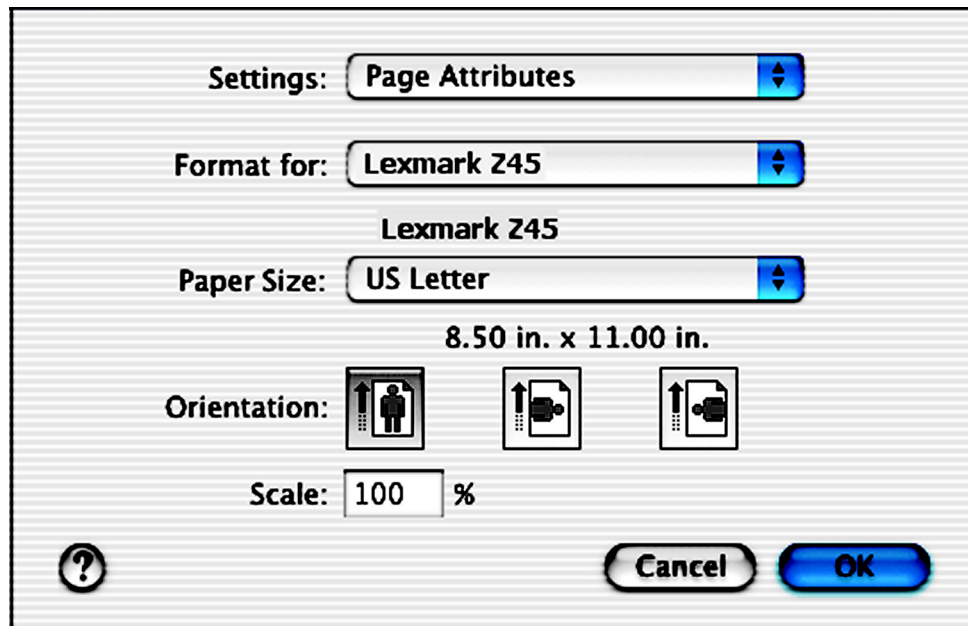
## Index

Verwendung dieses Handbuchs ...

## Dialogfenster Seiteneinstellungen

Nehmen Sie bei geöffnetem Dokument im Dialogfenster **Seiteneinstellungen** beispielsweise die Einstellungen bezüglich des Papierformats vor. So passen Sie die Einstellungen im Dialogfenster **Seiteneinrichtung** an:

- 1 Wählen Sie im Menü **Ablage** der Softwareanwendung die Option **Seiteneinrichtung**.



## Druckerübersicht

Grundlagen des Druckens

Druckvorschläge

Wartung

Fehlersuche

Hinweise

Index

Verwendung dieses Handbuchs ...

2 Ändern Sie die Einstellungen nach Bedarf.

Option im Popupmenü:	Auswahl:	Zweck:
Format für	Lexmark Z45	Formatieren der Seite für den Druck mit dem Lexmark Z45 Drucker
Einstellungen	Seiteneigenschaften	Auswahl von Papierformat, Seitenausrichtung oder Skalierungswert für das Dokument
	Zusammenfassungsoption	Anzeigen einer Zusammenfassung für die derzeitigen Seiteneinstellungen

Wenn Sie weitere Informationen zu diesen Einstellungen wünschen, klicken Sie auf **?**, um die Softwarehilfe für OS X anzuzeigen.

3 Klicken Sie auf **OK**, um die Einstellungen zu übernehmen und das Dialogfenster **Seiteneinstellungen** zu schließen.



## Druckerübersicht

## Grundlagen des Druckens

## Druckvorschläge

## Wartung

## Fehlersuche

## Hinweise

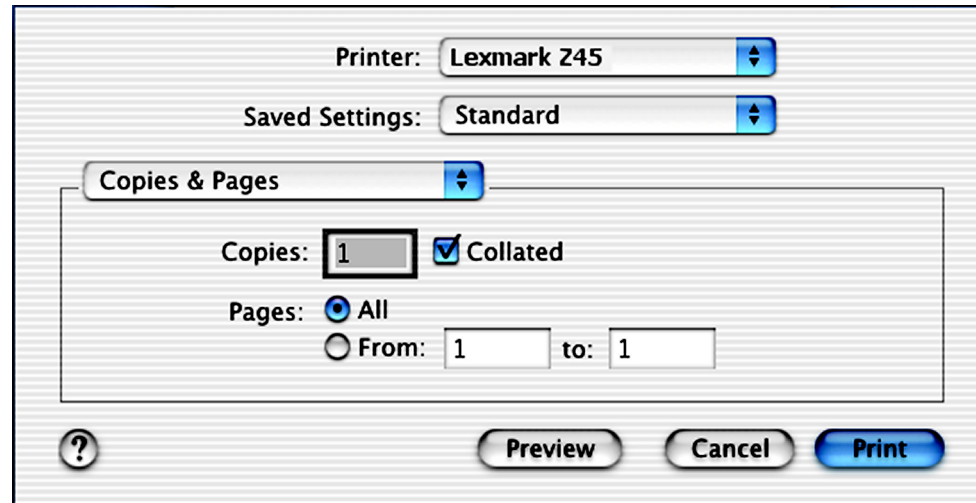
## Index

Verwendung dieses Handbuchs ...

## Dialogfenster Drucken

Bei geöffnetem Dokument können Sie im Dialogfenster **Drucken** die Einstellungen vornehmen, die sich auf das Aussehen des Dokuments auswirken. So passen Sie die Einstellungen im Dialogfenster **Drucken** an:

- 1 Wählen Sie im Menü **Ablage** der Softwareanwendung die Option **Drucken**.



## Druckerübersicht

Grundlagen des Druckens

Druckvorschläge

Wartung

Fehlersuche

Hinweise

Index

Verwendung dieses Handbuchs ...

- 2 Wählen Sie im Popupmenü **Drucker Lexmark Z45** aus.
- 3 Ändern Sie die Einstellungen nach Bedarf.

Option im Popupmenü:	Auswahl:	Zweck:
Kopien und Seiten	Kopien	Angabe der Anzahl der zu druckenden Exemplare
	Sortiert	Sortieren von Druckaufträgen mit mehreren Kopien
	<b>Alles</b> oder <b>Von</b>	Drucken sämtlicher Seiten in einem Dokument bzw. Drucken eines bestimmten Seitenbereichs
Layout	Seiten pro Blatt	Drucken mehrerer Seiten pro Blatt Papier
	Seitenorientierung	Drucken der Seiten des Dokuments in einer bestimmten Reihenfolge
	Rand	Drucken eines Rands um jede Seite des Dokuments
Ausgabeoptionen	Speicherung als PDF-Datei	Drucken des Dokuments in eine PDF-Datei
Farboptionen	Farbeinstellung	Auswahl einer Farbeinstellung
	Halbtöne	Auswahl einer Halbtoneinstellung





## Druckerübersicht

Grundlagen des Druckens

Druckvorschläge

Wartung

Fehlersuche

Hinweise

Index

Verwendung dieses Handbuchs ...

Option im Popmenü:	Auswahl:	Zweck:
Erweitertes Layout	Letzte Seite zuerst drucken	Drucken von Dokumenten in umgekehrter Seitenreihenfolge.
	Spiegelbildlich	Spiegelbildliches Drucken von Dokumenten.
Qualität und Druckmedien	Papiersorte	Wählen Sie die Papiersorte für das Dokument.
	Druckqualität	<p>Wahl einer Druckqualität. Sie können zwischen <b>Schnelldruck</b>, <b>Normal</b>, <b>Besser</b> und <b>Beste</b> wählen.</p> <p><b>Hinweis:</b> Die Druckqualität <b>Normal</b> empfiehlt sich für die meisten Dokumente. Eine höhere Einstellung für die Druckqualität führt bei einigen Papiersorten zu qualitativ hochwertigeren Dokumenten, jedoch verringert sich die Druckgeschwindigkeit. Weitere Informationen zur passenden Druckqualität für die verschiedenen Dokumente finden Sie unter <b>Druckvorschläge</b>.</p>

## Druckerübersicht

Grundlagen des Druckens

Druckvorschläge

Wartung

Fehlersuche

Hinweise

Index

Verwendung dieses Handbuchs ...

Option im Popupmenü:	Auswahl:	Zweck:
Druckerdienste	Lexmark Z45 Dienstprogramm	<b>Lexmark Z45 Dienstprogramm</b> öffnen.
	Fehlersuche	Anzeigen von Informationen zur Fehlersuche in der Hilfe zur Druckersoftware.
	Zubehör bestellen	Anzeigen von Informationen über Zubehör oder Bestellen von Zubehör auf der Lexmark Website.
	Softwareversion	Anzeigen von Informationen zur Version der Druckersoftware.
Zusammenfassungsoption		Anzeigen einer Zusammenfassung für die derzeitigen Druckereinstellungen.
Benutzerdefinierte Einstellungen speichern		Speichern der derzeitigen Druckereinstellungen für eine spätere Verwendung.

- Wenn Sie weitere Informationen über die Einstellungen im Dialogfenster **Drucken** wünschen, klicken Sie auf **?**, um die Hilfe zu diesen Themen anzuzeigen. Wenn Sie den Vorgang abgeschlossen haben, klicken Sie auf die rote Schaltfläche zum Schließen.
- Klicken Sie auf **Drucken**, um die Einstellungen anzuwenden und das Dokument zu drucken.

## Druckerübersicht

## Grundlagen des Druckens

## Druckvorschläge

## Wartung

## Fehlersuche

## Hinweise

## Index

Verwendung dieses Handbuchs ...

## Lexmark Z45 Dienstprogramm

Verwenden Sie das Lexmark Z45 Dienstprogramm dazu, den Drucker und das Druckerzubehör zu überwachen. Sie haben folgende Möglichkeiten:

- Patronen einsetzen
- Druckköpfe ausrichten
- Düsen reinigen
- Drucker auswählen
- Testseite drucken
- Informationen zum Bestellen von Zubehör anzeigen
- Informationen zur Softwareversion anzeigen
- Netzwerkdrucker konfigurieren

### *Verwendung des Lexmark Z45 Dienstprogramms*

- 1 Klicken Sie von einem Fenster im Finder aus auf **Computer**, doppelklicken Sie auf das Symbol der Festplatte ▶ den Ordner **Bibliothek** ▶ den Ordner **Drucker** ▶ den Lexmark Ordner.



## Druckerübersicht

Grundlagen des Druckens

Druckvorschläge

Wartung

Fehlersuche

Hinweise

Index

Verwendung dieses Handbuchs ...

2 Doppelklicken Sie auf das Symbol **Lexmark Z45 Dienstprogramm**.

Das Lexmark Z45 Dienstprogramm wird angezeigt.

Registerkarte/ Menü:	Auswahl:	Zweck:
Registerkarte <b>Patronen</b>	Patrone einsetzen/ wechseln	Festlegen von Patroneneinstellungen in der Druckersoftware beim Einsetzen bzw. Austauschen einer Tintenpatrone (Weitere Informationen hierzu finden Sie unter <b>Ersetzen der Tintenpatrone</b> .)
	Druckköpfe ausrichten	Ausrichten der Druckköpfe (Weitere Informationen hierzu finden Sie unter <b>Druckköpfe ausrichten</b> .)
	Düsen reinigen	Verbesserung der Druckqualität durch Reinigen verstopfter Druckdüsen (Weitere Informationen hierzu finden Sie unter <b>Reinigung der Patronendüsen</b> .)
	Testseite drucken	Drucken einer Testseite, um zu überprüfen, ob der Drucker ordnungsgemäß funktioniert.
	Zubehör bestellen	Bestellen von Zubehör, wie beispielsweise Tintenpatronen, über die Webseite von Lexmark. (Weitere Informationen hierzu finden Sie unter <b>Artikelbestellen</b> .)
Registerkarte <b>Info</b>		Anzeigen von Informationen zur Version der Druckersoftware

## Druckerübersicht

Grundlagen des Druckens

Druckvorschläge

Wartung

Fehlersuche

Hinweise

Index

Verwendung dieses Handbuchs ...

Registerkarte/ Menü:	Auswahl:	Zweck:
Menü <b>Erweitert</b>	Druckerauswahl- option	<ul style="list-style-type: none"> <li>• Auswahl eines Druckers und Einrichten des Druckers als Standarddrucker</li> <li>• Ermitteln der IP-Adresse für den ausgewählten Drucker</li> <li>• Hinzufügen eines Druckers, der sich in einem Remote-Subnetz befindet (Sie können einen einzelnen Drucker hinzufügen oder das Subnetz nach allen verfügbaren Druckern durchsuchen.)</li> <li>• Anzeigen einer Liste aller USB-Drucker, Drucker mit USB-Print-Sharing und Netzwerkdrucker</li> </ul>
	Netzwerkdrucker konfiguration	<ul style="list-style-type: none"> <li>• Konfigurieren eines unkonfigurierten Netzwerkdruckers</li> <li>• Anzeigen einer Liste von Netzwerkdruckern</li> </ul>

- 3 Wenn Sie mehr über die Funktionen Ihres Druckers erfahren möchten, klicken Sie auf das **?**, um die Hilfe zur Druckersoftware anzuzeigen. Wenn Sie den Vorgang abgeschlossen haben, klicken Sie auf die rote Schaltfläche zum Schließen.
- 4 Klicken Sie auf die rote Schaltfläche, um das Lexmark Z45 Dienstprogramm zu schließen.



## Druckerübersicht

Grundlagen des Drucks

Druckvorschläge

Wartung

Fehlersuche

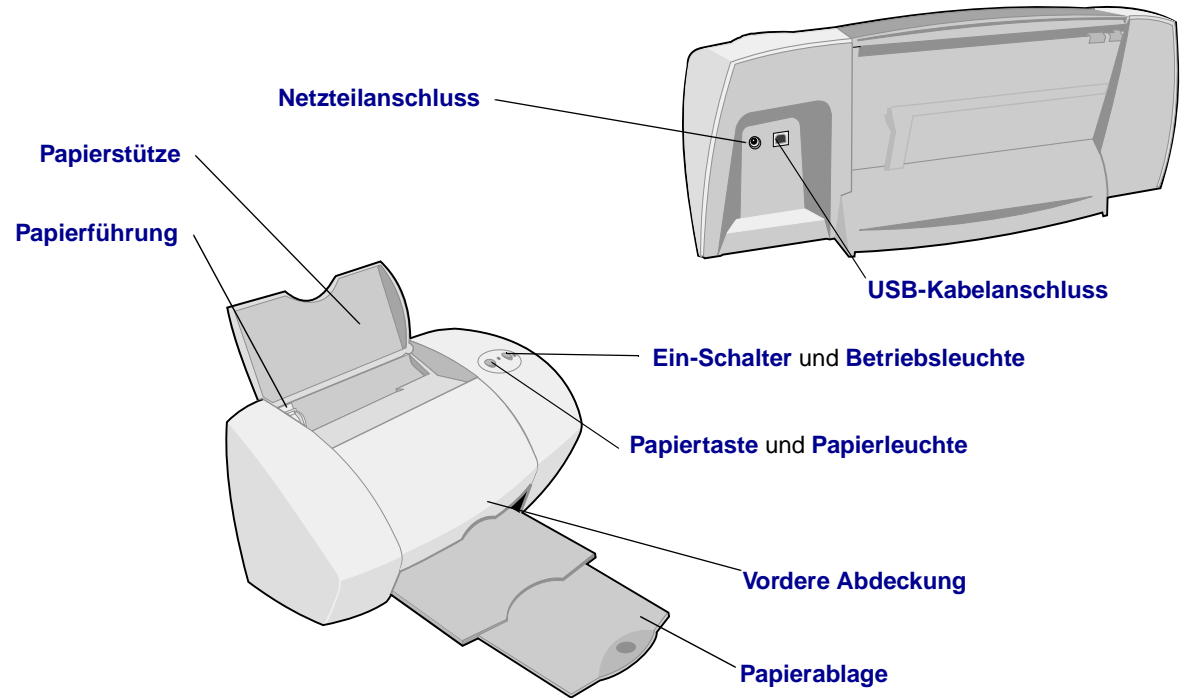
Hinweise

Index

Verwendung dieses Handbuchs ...

## Druckerelemente

Auf der nächsten Seite werden die einzelnen Elemente in einer Tabelle erläutert.



## Druckerübersicht

Grundlagen des Druckens

Druckvorschläge

Wartung

Fehlersuche

Hinweise

Index

Verwendung dieses Handbuchs ...

Element:	Verwendungszweck:
Vordere Abdeckung	<ul style="list-style-type: none"> <li>• Einsetzen und Auswechseln von Tintenpatronen.</li> <li>• Beheben von Papierstaus.</li> </ul>
Papierablage	Stapeln von Papier nach dem Drucken.
Papiertaste	Ausgabe von Papier aus dem Drucker.
Papierleuchte	Überprüfen des Druckerstatus. Weitere Informationen hierzu finden Sie unter <b>Umgang mit Fehlermeldungen und blinkenden Leuchten</b> .
Papierführung	Sicherstellen des ordnungsgemäßen Einzugs von Papier in den Drucker.
Papierstütze	Einhaltung der richtigen Papierposition im Drucker.
Ein-Schalter	Ein- oder Ausschalten des Druckers.
Betriebsleuchte	Überprüfen des Druckerstatus. Weitere Informationen hierzu finden Sie unter <b>Umgang mit Fehlermeldungen und blinkenden Leuchten</b> .
Netzteilananschluss	Anschluss des Netzteils an den Drucker.
USB-Kabelanschluss	Verbinden des Druckers mit dem Computer über ein USB-Kabel.



Druckerübersicht

Grundlagen des  
Druckens

Druckvorschläge

Wartung

Fehlersuche

Hinweise

Index

Verwendung dieses  
Handbuchs ...

## Das normale Drucken ist mit den folgenden einfachen Schritten möglich:

**Schritt 1: Legen Sie das Papier ein**

**Schritt 2: Passen Sie die Druckereinstellungen an**

**Schritt 3: Drucken Sie das Dokument**

**Hinweis:** Informationen zum Drucken auf Spezialpapier (z. B. Fotopapier, Bannerpapier, Transparentfolien oder Transferpapier) finden Sie unter **Druckvorschläge**.





[Druckerübersicht](#)[Grundlagen des Druckens](#)[Druckvorschläge](#)[Wartung](#)[Fehlersuche](#)[Hinweise](#)[Index](#)

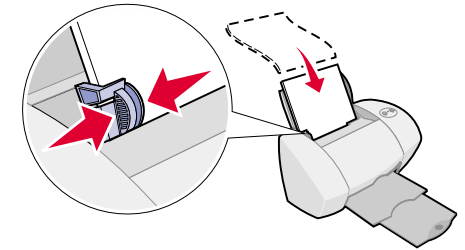
Verwendung dieses Handbuchs ...

## Schritt 1: Legen Sie das Papier ein

Je nach Papierstärke und -gewicht können bis zu 100 Blatt Papier eingelegt werden.

- 1 Stellen Sie sicher, dass die Papierstütze senkrecht ist.
- 2 Legen Sie das Papier so ein, dass es an der rechten Seite der Papierstütze anliegt. Die zu bedruckende Seite muss Ihnen zugewandt sein.

**Hinweis:** Papier in den Formaten A4 und US Letter sollte etwas über die Papierstütze hinausragen. Schieben Sie das Papier nicht gewaltsam zu weit in den Drucker.



- 3 Schieben Sie die Papierführung an die linke Kante des Papiers.

Informationen zu Spezialpapier finden Sie unter [Druckvorschläge](#).



Druckerübersicht

Grundlagen des  
Druckens

Druckvorschläge

Wartung

Fehlersuche

Hinweise

Index

Verwendung dieses  
Handbuchs ...

## Schritt 2: Passen Sie die Druckereinstellungen an

Wenn Sie Normalpapier im Format A4 oder US Letter verwenden und mit einer normalen Druckqualität arbeiten möchten, müssen Sie lediglich die Druckereinstellung **Papierformat** anpassen.

Wenn Sie mit Spezialpapier arbeiten, beispielsweise Fotopapier, Grußkarten, Umschlägen oder Bannerpapier, sehen Sie unter **Druckvorschläge** nach, um Informationen zur Anpassung der Druckereinstellungen zu erhalten.

Weitere Informationen zu den unterschiedlichen Druckereinstellungen finden Sie unter **Druckersoftware**.



Druckerübersicht

Grundlagen des  
Druckens

Druckvorschläge

Wartung

Fehlersuche

Hinweise

Index

Verwendung dieses  
Handbuchs ...

## Schritt 3: Drucken Sie das Dokument

Nachdem Sie das Papier eingelegt und die Druckereinstellungen angepasst haben (falls erforderlich), können Sie mit dem Drucken beginnen.

- 1 Wählen Sie im Menü **Ablage** der Softwareanwendung die Option **Drucken**.
- 2 Klicken Sie auf **Drucken**.

**Hinweis:** Die Papierablage fasst etwa 50 Blatt Papier. Wenn Sie mehr als 50 Seiten drucken möchten, sollten Sie die ersten 50 Blatt entfernen, bevor Sie den Druck fortsetzen.



Druckerübersicht

Grundlagen des Druckens

**Druckvorschläge**

Wartung

Fehlersuche

Hinweise

Index

Verwendung dieses Handbuchs ...

- Drucken von Fotos
- Drucken mit Premiumpapier (beschichtetem Papier)
- Drucken von Karten
- Bedrucken von Umschlägen
- Drucken von Farbbildern in Schwarzweiß
- Drucken von Etiketten
- Drucken von Handzetteln
- Drucken auf Transferpapier
- Bedrucken von Transparentfolien
- Drucken eines Banners



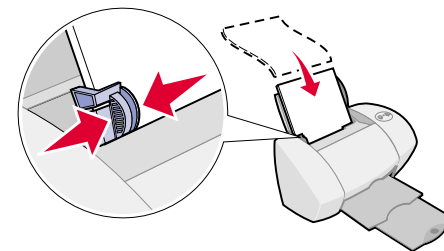
[Druckerübersicht](#)[Grundlagen des Druckens](#)[Druckvorschläge](#)[Wartung](#)[Fehlersuche](#)[Hinweise](#)[Index](#)[Verwendung dieses Handbuchs ...](#)

## Drucken von Fotos

Je nach Papierstärke können bis zu 25 Blatt beschichtetes Papier, Fotopapier oder Glanzpapier eingelegt werden. Es empfiehlt sich, vor dem Einlegen von Fotopapier und dem Ändern der Einstellungen die jeweiligen Fotos auf Normalpapier zu drucken. Dadurch vermeiden Sie, dass bei der Optimierung der Qualität des zu druckenden Bildes Fotopapier verschwendet wird. Informationen zum Drucken auf Fotokarton finden Sie unter **Drucken von Karten**.

### Schritt 1: Legen Sie das Fotopapier ein

- Wenn dem Fotopapier Anweisungen beiliegen, lesen Sie sich diese aufmerksam durch.
  - Stellen Sie sicher, dass das Papier nicht bereits benutzt wurde oder beschädigt ist.
  - Stellen Sie sicher, dass die glänzende bzw. beschichtete Seite Ihnen zugewandt ist.
  - Legen Sie das Papier so ein, dass es an der rechten Seite der Papierstütze anliegt.
- Hinweis:** Schieben Sie das Papier nicht zu weit in den Drucker.
- Schieben Sie die Papierführung an die linke Kante des Papiers.



Druckerübersicht

Grundlagen des  
Druckens

Druckvorschläge

Wartung

Fehlersuche

Hinweise

Index

Verwendung dieses  
Handbuchs ...

## Schritt 2: Passen Sie die Druckeinstellungen an

Informationen hierzu finden Sie unter **Druckersoftware**.

- 1 Wählen Sie Papierformat und -ausrichtung aus:
  - a Wählen Sie im Menü **Ablage** der Softwareanwendung die Option **Seiteneinstellungen**.
  - b Wählen Sie im Popupmenü **Format für Lexmark Z45** aus.
  - c Wählen Sie im Popupmenü **Einstellungen Seiteneigenschaften** aus.
  - d Wählen Sie im Popupmenü **Papierformat** das Papierformat für das Foto aus.
  - e Wählen Sie als Ausrichtung Hochformat, Querformat oder umgekehrtes Querformat aus.
  - f Klicken Sie auf **OK**.
- 2 Wählen Sie Papiersorte, Druckqualität und Farbeinstellungen aus:
  - a Wählen Sie im Menü **Ablage** der Softwareanwendung die Option **Drucken**.
  - b Wählen Sie im Popupmenü **Drucker Lexmark Z45** aus.
  - c Wählen Sie im Popupmenü in der linken oberen Ecke die Option **Farbe** aus.
  - d Wählen Sie im Popupmenü **Farbeinstellung** die Option für natürliche Farben aus.

Druckerübersicht

Grundlagen des Druckens

Druckvorschläge

Wartung

Fehlersuche

Hinweise

Index

Verwendung dieses Handbuchs ...

- e Wählen Sie im Popupmenü **Halbtöne** die Option **Airbrush** aus.
- f Wählen Sie im Popupmenü in der linken oberen Ecke **Qualität und Druckmedien** aus.
- g Wählen Sie im Popupmenü **Papiersorte** die Option für Glanz und Fotopapier aus.
- h Wählen Sie im Bereich **Druckqualität Besser** oder **Beste** als Druckqualität aus.

**Hinweis:** Eine höhere Einstellung für die Druckqualität führt zu qualitativ hochwertigeren Dokumenten, jedoch verringert sich unter Umständen die Druckgeschwindigkeit.

### Schritt 3: Drucken Sie die Fotos

Klicken Sie auf **Drucken**.

**Hinweis:** Um ein Verschmieren zu vermeiden, nehmen Sie beim Drucken jedes Foto sofort aus dem Drucker und lassen Sie es vollständig trocknen, bevor Sie die Fotos aufeinander legen.



[Druckerübersicht](#)[Grundlagen des Druckens](#)[Druckvorschläge](#)[Wartung](#)[Fehlersuche](#)[Hinweise](#)[Index](#)

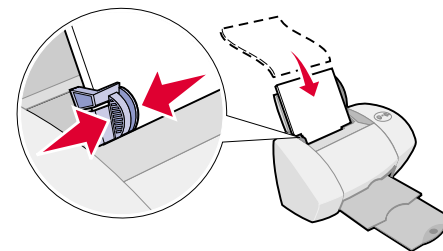
Verwendung dieses Handbuchs ...

## Drucken mit Premiumpapier (beschichtetem Papier)

Je nach Papierstärke können bis zu 100 Seiten Premiumpapier (beschichtetes Papier) in den Drucker eingelegt werden.

### Schritt 1: Legen Sie das Premiumpapier (beschichtetes Papier) ein

- Wenn dem Papier Anweisungen beiliegen, lesen Sie sich diese aufmerksam durch.
  - Stellen Sie sicher, dass das Papier nicht bereits benutzt wurde oder beschädigt ist.
  - Stellen Sie sicher, dass die zu bedruckende Seite Ihnen zugewandt ist.
  - Legen Sie das Papier so ein, dass es vertikal an der rechten Seite der Papierstütze anliegt.
- Hinweis:** Schieben Sie das Papier nicht zu weit in den Drucker.
- Schieben Sie die Papierführung an die linke Kante des Papiers.





Druckerübersicht

Grundlagen des  
Druckens

Druckvorschläge

Wartung

Fehlersuche

Hinweise

Index

Verwendung dieses  
Handbuchs ...

## Schritt 2: Passen Sie die Druckeinstellungen an

Informationen hierzu finden Sie unter **Druckersoftware**.

- 1 Wählen Sie Papierformat und -ausrichtung aus:
  - a Wählen Sie im Menü **Ablage** der Softwareanwendung die Option **Seiteneinstellungen**.
  - b Wählen Sie im Popupmenü **Format für Lexmark Z45** aus.
  - c Wählen Sie im Popupmenü **Einstellungen Seiteneigenschaften** aus.
  - d Wählen Sie im Popupmenü **Papierformat** das Papierformat für das Dokument aus.
  - e Wählen Sie als Ausrichtung Hochformat, Querformat oder umgekehrtes Querformat aus.
  - f Klicken Sie auf **OK**.
- 2 Wählen Sie Papiersorte und Druckqualität aus:
  - a Wählen Sie im Menü **Ablage** der Softwareanwendung die Option **Drucken**.
  - b Wählen Sie im Popupmenü **Drucker Lexmark Z45** aus.
  - c Wählen Sie im Popupmenü in der linken oberen Ecke **Qualität und Druckmedien** aus.



Druckerübersicht

Grundlagen des Druckens

Druckvorschläge

Wartung

Fehlersuche

Hinweise

Index

Verwendung dieses Handbuchs ...

- d Wählen Sie im Popupmenü **Papiersorte Normal** aus.
- e Wählen Sie im Bereich **Druckqualität Besser** oder **Beste** als Druckqualität aus.

**Hinweis:** Eine höhere Einstellung für die Druckqualität führt zu qualitativ hochwertigeren Dokumenten, jedoch verringert sich unter Umständen die Druckgeschwindigkeit.

### Schritt 3: Drucken Sie das Dokument

Klicken Sie auf **Drucken**.

**Hinweis:** Die Papierablage fasst etwa 50 Blatt Premiumpapier. Wenn Sie mehr als 50 Seiten drucken möchten, entfernen Sie die ersten 50 Blatt aus der Papierablage und setzen Sie dann Ihren Druckauftrag fort.



Druckerübersicht

Grundlagen des Druckens

Druckvorschläge

Wartung

Fehlersuche

Hinweise

Index

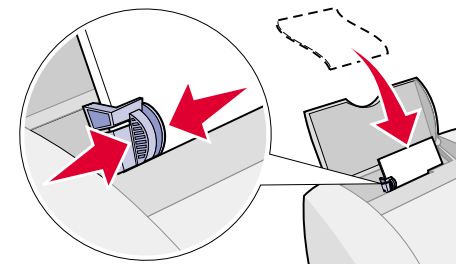
Verwendung dieses Handbuchs ...

## Drucken von Karten

Je nach Kartenstärke können jeweils bis zu 10 Grußkarten, Karteikarten, Fotokarten oder Postkarten in den Drucker eingelegt werden.

### Schritt 1: Legen Sie die Karten ein

- Wenn den Karten Anweisungen beiliegen, lesen Sie sich diese aufmerksam durch.
- Stellen Sie sicher, dass die Karten nicht bereits benutzt wurden oder beschädigt sind.
- Stellen Sie sicher, dass die zu bedruckende Seite Ihnen zugewandt ist.
- Legen Sie die Karten so ein, dass sie vertikal an der rechten Seite der Papierstütze anliegen.



**Hinweis:** Schieben Sie die Karten nicht zu weit in den Drucker.

- Schieben Sie die Papierführung an die linke Kante der Karten.

Druckerübersicht

Grundlagen des Druckens

Druckvorschläge

Wartung

Fehlersuche

Hinweise

Index

Verwendung dieses Handbuchs ...

## Schritt 2: Passen Sie die Druckeinstellungen an

Informationen hierzu finden Sie unter **Druckersoftware**.

- 1 Wählen Sie Papierformat und -ausrichtung aus:
  - a Wählen Sie im Menü **Ablage** der Softwareanwendung die Option **Seiteneinstellungen**.
  - b Wählen Sie im Popupmenü **Format für Lexmark Z45** aus.
  - c Wählen Sie im Popupmenü **Einstellungen Seiteneigenschaften** aus.
  - d Wählen Sie im Popupmenü **Papierformat** das Kartenformat für das Dokument aus.
  - e Wählen Sie als Ausrichtung Hochformat, Querformat oder umgekehrtes Querformat aus.
  - f Klicken Sie auf **OK**.
- 2 Wählen Sie Papiersorte und Druckqualität aus:
  - a Wählen Sie im Menü **Ablage** der Softwareanwendung die Option **Drucken**.
  - b Wählen Sie im Popupmenü **Drucker Lexmark Z45** aus.
  - c Wählen Sie im Popupmenü in der linken oberen Ecke **Qualität und Druckmedien** aus.



Druckerübersicht

Grundlagen des  
Druckens

Druckvorschläge

Wartung

Fehlersuche

Hinweise

Index

Verwendung dieses  
Handbuchs ...

d Treffen Sie eine Auswahl:

- Glanz-/Fotopapier für Fotokarten bzw. Normalpapier für andere Kartensorten
- Druckqualität **Besser** oder **Beste** bei Foto- und Grußkarten bzw. **Normal** bei anderen Kartensorten

**Hinweis:** Eine höhere Einstellung für die Druckqualität führt zu qualitativ hochwertigeren Dokumenten, jedoch verringert sich unter Umständen die Druckgeschwindigkeit.

### Schritt 3: Drucken Sie die Karten

Klicken Sie auf **Drucken**.

**Hinweis:** Nehmen Sie beim Drucken jede gedruckte Karte sofort aus dem Drucker und lassen Sie sie vollständig trocknen, bevor Sie die Seiten aufeinander legen.



Druckerübersicht

Grundlagen des Druckens

Druckvorschläge

Wartung

Fehlersuche

Hinweise

Index

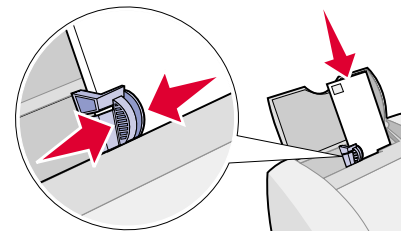
Verwendung dieses Handbuchs ...

## Bedrucken von Umschlägen

Je nach Umschlagstärke können bis zu 10 Umschläge in den Drucker eingelegt werden.

### Schritt 1: Legen Sie die Umschläge ein

**Hinweis:** Verwenden Sie keinesfalls Umschläge mit Perforation, Fensterumschläge, Umschläge mit Prägung, Metallklammern, Fadenbindung oder Metallfalz.



- Stellen Sie sicher, dass die Umschläge nicht bereits benutzt wurden oder beschädigt sind.
- Stellen Sie sicher, dass die zu bedruckende Seite Ihnen zugewandt ist.
- Stellen Sie sicher, dass sich der Briefmarkenbereich in der linken oberen Ecke befindet.
- Legen Sie die Umschläge so ein, dass sie vertikal an der rechten Seite der Papierstütze anliegen.

**Hinweis:** Schieben Sie die Umschläge nicht zu weit in den Drucker.

- Schieben Sie die Papierführung an die linke Kante der Umschläge.

Druckerübersicht

Grundlagen des  
Druckens

Druckvorschläge

Wartung

Fehlersuche

Hinweise

Index

Verwendung dieses  
Handbuchs ...

## Schritt 2: Passen Sie die Druckeinstellungen an

Informationen hierzu finden Sie unter **Druckersoftware**.

- 1 Wählen Sie Umschlagformat und -ausrichtung aus:
  - a Wählen Sie im Menü **Ablage** der Softwareanwendung die Option **Seiteneinstellungen**.
  - b Wählen Sie im Popupmenü **Format für Lexmark Z45** aus.
  - c Wählen Sie im Popupmenü **Einstellungen Seiteneigenschaften** aus.
  - d Wählen Sie die Option **Papierformat**, um das entsprechende Umschlagformat auszuwählen.
  - e Wählen Sie die Ausrichtung **Querformat** aus.

**Hinweis:** Viele Softwareanwendungen sind so konfiguriert, dass die unter **Seiteneinstellungen** vorgenommenen Umschlageinstellungen außer Kraft gesetzt werden. Stellen Sie daher sicher, dass die Ausrichtung **Querformat** auch in der Softwareanwendung aktiviert ist.
  - f Klicken Sie auf **OK**.

Druckerübersicht

Grundlagen des  
Druckens

Druckvorschläge

Wartung

Fehlersuche

Hinweise

Index

Verwendung dieses  
Handbuchs ...

2 Wählen Sie Druckqualität und Papiersorte aus:

- a Wählen Sie im Menü **Ablage** der Softwareanwendung die Option **Drucken**.
- b Wählen Sie im Popupmenü **Drucker Lexmark Z45** aus.
- c Wählen Sie im Popupmenü in der linken oberen Ecke **Qualität und Druckmedien** aus.
- d Wählen Sie im Bereich **Druckqualität Normal** als Druckqualität aus.
- e Wählen Sie als Papiersorte **Normalpapier** aus.

### Schritt 3: Drucken Sie die Umschläge

Klicken Sie auf **Drucken**.

**Hinweis:** Die Papierablage fasst bis zu 10 Umschläge. Wenn Sie mehr als 10 Umschläge drucken möchten, entfernen Sie die ersten 10 Umschläge aus der Papierablage und setzen Sie dann Ihren Druckauftrag fort.





Druckerübersicht

Grundlagen des Druckens

Druckvorschläge

Wartung

Fehlersuche

Hinweise

Index

Verwendung dieses Handbuchs ...

## Drucken von Farbbildern in Schwarzweiß

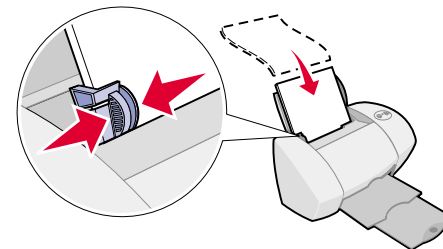
Sie können Farbbilder mit schwarzer Tinte drucken.

### Schritt 1: Legen Sie das Papier ein

- Stellen Sie sicher, dass das Papier nicht bereits benutzt wurde oder beschädigt ist.
- Stellen Sie sicher, dass die zu bedruckende Seite Ihnen zugewandt ist.
- Legen Sie das Papier so ein, dass es vertikal an der rechten Seite der Papierstütze anliegt.

**Hinweis:** Schieben Sie das Papier nicht zu weit in den Drucker.

- Schieben Sie die Papierführung an die linke Kante des Papiers.



Druckerübersicht

Grundlagen des Druckens

Druckvorschläge

Wartung

Fehlersuche

Hinweise

Index

Verwendung dieses Handbuchs ...

## Schritt 2: Passen Sie die Druckeinstellungen an

Informationen hierzu finden Sie unter **Druckersoftware**.

- 1 Wählen Sie im Menü **Ablage** der Softwareanwendung die Option **Drucken**.
- 2 Wählen Sie im Popupmenü **Drucker Lexmark Z45** aus.
- 3 Wählen Sie im Popupmenü in der linken oberen Ecke die Option **Farbe** aus.
- 4 Wählen Sie im Popupmenü **Farbeinstellung** die Option für natürliche Farben aus.
- 5 Passen Sie das Dokument gemäß den unter **Grundlagen des Druckens** bzw. **Druckvorschläge** aufgeführten Schritten weiter an oder fahren Sie mit dem nächsten Schritt fort.

## Schritt 3: Drucken Sie das Dokument

Klicken Sie auf **Drucken**.

**Hinweis:** Die Papierablage fasst bis zu 50 Blatt Papier oder 10 Fotokarten. Wenn Sie mehr als 50 Blatt Papier drucken möchten, entfernen Sie die ersten 50 Blatt aus der Papierablage und setzen Sie dann Ihren Druckauftrag fort. Wenn Sie mehr als 10 Fotokarten drucken möchten, entfernen Sie die ersten 10 Karten aus der Papierablage und setzen Sie dann Ihren Druckauftrag fort.



[Druckerübersicht](#)[Grundlagen des Druckens](#)[Druckvorschläge](#)[Wartung](#)[Fehlersuche](#)[Hinweise](#)[Index](#)

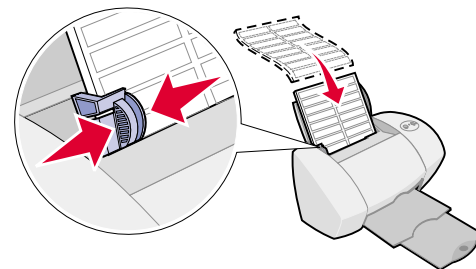
Verwendung dieses Handbuchs ...

## Drucken von Etiketten

Je nach Stärke der Bögen können bis zu 25 Blatt mit Etiketten in den Drucker eingelegt werden.

### Schritt 1: Legen Sie die Etiketten ein

- Verwenden Sie nur für Tintenstrahldrucker geeignete Etiketten.
- Wenn den Etiketten Anweisungen beiliegen, lesen Sie sich diese aufmerksam durch.
- Stellen Sie sicher, dass die Etiketten nicht bereits benutzt wurden oder beschädigt sind.
- Beim Drucken muss ein Mindestabstand von 1 mm (0,04 Zoll) zum Etikettenrand eingehalten werden.
- Stellen Sie sicher, dass keine Etiketten fehlen bzw. aufgerollt sind.
- Stellen Sie sicher, dass die zu bedruckende Seite Ihnen zugewandt ist.



Druckerübersicht

Grundlagen des Druckens

Druckvorschläge

Wartung

Fehlersuche

Hinweise

Index

Verwendung dieses Handbuchs ...

- Legen Sie die Etiketten so ein, dass sie vertikal an der rechten Seite der Papierstütze anliegen.

**Hinweis:** Schieben Sie die Etiketten nicht zu weit in den Drucker.

- Schieben Sie die Papierführung an die linke Kante der Etiketten.

## Schritt 2: Passen Sie die Druckeinstellungen an

Informationen hierzu finden Sie unter **Druckersoftware**.

- 1 Wählen Sie Papierformat und -ausrichtung aus:
  - a Wählen Sie im Menü **Ablage** der Softwareanwendung die Option **Seiteneinstellungen**.
  - b Wählen Sie im Popupmenü **Format für Lexmark Z45** aus.
  - c Wählen Sie im Popupmenü **Einstellungen Seiteneigenschaften** aus.
  - d Wählen Sie **Papierformat**, um **A4** oder **US Letter** auszuwählen.
  - e Wählen Sie die Ausrichtung **Hochformat** oder **Querformat** aus.
  - f Klicken Sie auf **OK**.



Druckerübersicht

Grundlagen des Druckens

Druckvorschläge

Wartung

Fehlersuche

Hinweise

Index

Verwendung dieses Handbuchs ...

2 Wählen Sie Papiersorte und Druckqualität aus:

- a Wählen Sie im Menü **Ablage** der Softwareanwendung die Option **Drucken**.
- b Wählen Sie im Popupmenü **Drucker Lexmark Z45** aus.
- c Wählen Sie im Popupmenü in der linken oberen Ecke **Qualität und Druckmedien** aus.
- d Wählen Sie im Bereich **Druckqualität Normal** aus.
- e Wählen Sie im Bereich Papiersorte Normalpapier aus.

**Hinweis:** Eine höhere Einstellung für die Druckqualität führt zu qualitativ hochwertigeren Dokumenten, jedoch verringert sich unter Umständen die Druckgeschwindigkeit.

### Schritt 3: Drucken Sie die Etiketten

Klicken Sie auf **Drucken**.

**Hinweis:** Die Papierablage fasst bis zu 10 Blatt mit Etiketten. Wenn Sie mehr als 10 Blatt drucken möchten, entfernen Sie die ersten 10 Blatt aus der Papierablage und setzen Sie dann Ihren Druckauftrag fort.



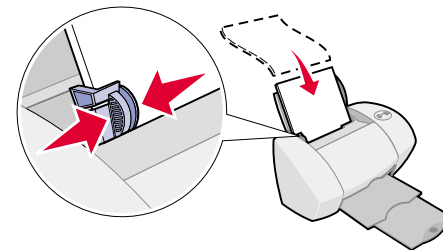
[Druckerübersicht](#)[Grundlagen des Druckens](#)[Druckvorschläge](#)[Wartung](#)[Fehlersuche](#)[Hinweise](#)[Index](#)[Verwendung dieses Handbuchs ...](#)

## Drucken von Handzetteln

Durch das Drucken von Handzetteln können Sie Papier sparen. Bei Handzetteln werden mehrere Seitendarstellungen auf nur einem Blatt Papier gedruckt. Je nach Papierstärke können bis zu 100 Blatt Papier in den Drucker eingelegt werden.

### Schritt 1: Legen Sie das Papier ein

- Wenn dem Papier Anweisungen beiliegen, lesen Sie sich diese aufmerksam durch.
  - Stellen Sie sicher, dass das Papier nicht bereits benutzt wurde oder beschädigt ist.
  - Stellen Sie sicher, dass die zu bedruckende Seite Ihnen zugewandt ist.
  - Legen Sie das Papier so ein, dass es vertikal an der rechten Seite der Papierstütze anliegt.
- Hinweis:** Schieben Sie das Papier nicht zu weit in den Drucker.
- Schieben Sie die Papierführung an die linke Kante des Papiers.



Druckerübersicht

Grundlagen des Druckens

Druckvorschläge

Wartung

Fehlersuche

Hinweise

Index

Verwendung dieses Handbuchs ...

## Schritt 2: Passen Sie die Druckeinstellungen an

Informationen hierzu finden Sie unter **Druckersoftware**.

Für Handzettel kann das Papier ein- oder beidseitig bedruckt werden.

- 1 Wählen Sie Papierformat und -ausrichtung aus:
  - a Wählen Sie im Menü **Ablage** der Softwareanwendung die Option **Seiteneinstellungen**.
  - b Wählen Sie im Popupmenü **Format für Lexmark Z45** aus.
  - c Wählen Sie im Popupmenü **Einstellungen Seiteneigenschaften** aus.
  - d Wählen Sie die Option **Papierformat** um das Papierformat für das Dokument auszuwählen.
  - e Wählen Sie als Ausrichtung Hochformat, Querformat oder umgekehrtes Querformat aus.
  - f Klicken Sie auf **OK**.
- 2 Wählen Sie Papiersorte und Druckqualität aus:
  - a Wählen Sie im Menü **Ablage** der Softwareanwendung die Option **Drucken**.
  - b Wählen Sie im Popupmenü **Drucker Lexmark Z45** aus.



Druckerübersicht

Grundlagen des Druckens

Druckvorschläge

Wartung

Fehlersuche

Hinweise

Index

Verwendung dieses Handbuchs ...

- c Wählen Sie im Popupmenü in der linken oberen Ecke **Qualität und Druckmedien** aus.
- d Wählen Sie die Papiersorte für das Dokument.
- e Wählen Sie die Druckqualität für das Dokument.
- f Wählen Sie im Popupmenü in der linken oberen Ecke **Layout** aus.
- g Wählen Sie im Popupmenü **Seiten pro Blatt** die Anzahl der Seiten aus, die auf ein Blatt gedruckt werden sollen.
- h Klicken Sie im Bereich **Seitenorientierung** auf die Abbildung, die die gewünschte Anordnung der zu druckenden Seiten auf dem Blatt zeigt.
- i Wählen Sie eine Option aus dem Popupmenü **Rahmen**, um einen Rahmen um jedes Bild zu drucken.

### Schritt 3: Drucken Sie die Handzettel

Klicken Sie auf **Drucken**.





[Druckerübersicht](#)[Grundlagen des Druckens](#)[Druckvorschläge](#)[Wartung](#)[Fehlersuche](#)[Hinweise](#)[Index](#)

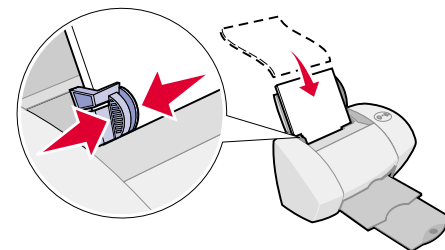
Verwendung dieses Handbuchs ...

## Drucken auf Transferpapier

Je nach Transferpapierstärke können bis zu 25 Blatt Transferpapier in den Drucker eingelegt werden. Versuchen Sie, das jeweilige Dokument vor dem Druck auf Transferpapier auf Normalpapier zu drucken. Dadurch vermeiden Sie, dass bei der Optimierung der Qualität des zu druckenden Bildes Transferpapier verschwendet wird. Wenn Sie mit dem Testausdruck zufrieden sind, legen Sie das Transferpapier in den Drucker ein.

### Schritt 1: Legen Sie das Transferpapier ein

- Wenn dem Transferpapier Anweisungen beiliegen, lesen Sie sich diese aufmerksam durch.
- Stellen Sie sicher, dass das Transferpapier nicht bereits benutzt wurde oder beschädigt ist.
- Stellen Sie sicher, dass die zu bedruckende (leere) Seite Ihnen zugewandt ist.



Druckerübersicht

Grundlagen des Druckens

Druckvorschläge

Wartung

Fehlersuche

Hinweise

Index

Verwendung dieses Handbuchs ...

- Legen Sie das Transferpapier so ein, dass es vertikal an der rechten Seite der Papierstütze anliegt.

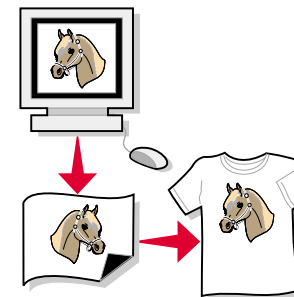
**Hinweis:** Schieben Sie das Transferpapier nicht zu weit in den Drucker.

- Schieben Sie die Papierführung an die linke Seite des Transferpapiers.

## Schritt 2: Passen Sie die Druckeinstellungen an

Informationen hierzu finden Sie unter [Druckersoftware](#).

- 1 Wählen Sie ein Papierformat aus:
  - a Wählen Sie im Menü **Ablage** der Softwareanwendung die Option **Seiteneinstellungen**.
  - b Wählen Sie im Popupmenü **Format für Lexmark Z45** aus.
  - c Wählen Sie im Popupmenü **Einstellungen Seiteneigenschaften** aus.
  - d Wählen Sie die Option **Papierformat**, um das Papierformat auszuwählen.
  - e Wählen Sie als Ausrichtung Hochformat, Querformat oder umgekehrtes Querformat aus.
  - f Klicken Sie auf **OK**.



Druckerübersicht

Grundlagen des Druckens

Druckvorschläge

Wartung

Fehlersuche

Hinweise

Index

Verwendung dieses Handbuchs ...

2 Wählen Sie Papiersorte und Druckqualität aus:

- a Wählen Sie im Menü **Ablage** der Softwareanwendung die Option **Drucken**.
- b Wählen Sie im Popupmenü **Drucker Lexmark Z45** aus.
- c Wählen Sie im Popupmenü in der linken oberen Ecke **Qualität und Druckmedien** aus.
- d Stellen Sie die Druckqualität auf **Normal** ein.
- e Wählen Sie im Popupmenü **Papiersorte Transferpapier** aus.

**Hinweis:** Die Auswahl **Transferpapier** führt dazu, dass das Bild automatisch spiegelbildlich gedruckt wird. Wählen Sie **keinesfalls** eine Option aus der Softwareanwendung, mit der das Bild gespiegelt wird.

- f Gehen Sie wie folgt vor, wenn die Softwareanwendung das Bild ebenfalls spiegelt:
  - Wählen Sie im Popupmenü in der linken oberen Ecke **Erweitertes Layout** aus.
  - Stellen Sie sicher, dass **Spiegelbildlich** nicht aktiviert ist.





Druckerübersicht

---



Grundlagen des  
Druckens

---



Druckvorschläge

---



Wartung

---



Fehlersuche

---



Hinweise

---



Index

---

Verwendung dieses  
Handbuchs ...

## Schritt 3: Drucken Sie auf das Transferpapier

Klicken Sie auf **Drucken**.

**Hinweis:** Um Verwischen zu vermeiden, nehmen Sie beim Drucken jedes Transferpapier sofort aus dem Drucker und lassen Sie es vollständig trocknen, bevor Sie die Transferpapiere aufeinander legen.



[Druckerübersicht](#)[Grundlagen des Druckens](#)[Druckvorschläge](#)[Wartung](#)[Fehlersuche](#)[Hinweise](#)[Index](#)

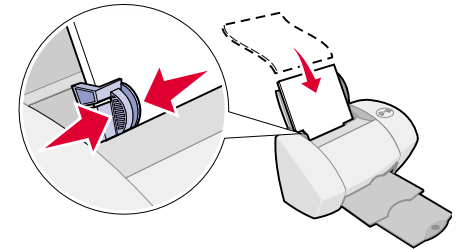
Verwendung dieses Handbuchs ...

## Bedrucken von Transparentfolien

Je nach Folienstärke können bis zu 10 Transparentfolien in den Drucker eingelegt werden.

### Schritt 1: Legen Sie die Transparentfolien ein

- Verwenden Sie nur für Tintenstrahldrucker geeignete Transparentfolien.
- Wenn die Transparentfolien mit Trennblättern versehen sind, stellen Sie sicher, dass die Trennblätter vor dem Drucken von den Folien abgetrennt werden.
- Stellen Sie sicher, dass die Transparentfolien nicht bereits benutzt wurden oder beschädigt sind.
- Wenn den Transparentfolien Anweisungen beiliegen, lesen Sie sich diese aufmerksam durch.
- Stellen Sie sicher, dass die raue Seite (Druckseite) der Transparentfolien Ihnen zugewandt ist. Wenn die Transparentfolien einen abziehbaren Streifen aufweisen, darf Ihnen dieser nicht zugewandt sein und muss nach unten weisen.



Druckerübersicht

Grundlagen des Druckens

Druckvorschläge

Wartung

Fehlersuche

Hinweise

Index

Verwendung dieses Handbuchs ...

- Legen Sie die Transparentfolien so ein, dass sie vertikal an der rechten Seite der Papierstütze anliegen.

**Hinweis:** Schieben Sie die Transparentfolien nicht zu weit in den Drucker.

- Schieben Sie die Papierführung an die linke Kante der Transparentfolien.

## Schritt 2: Passen Sie die Druckeinstellungen an

Informationen hierzu finden Sie unter **Druckersoftware**.

- 1 Wählen Sie ein Papierformat aus:
  - a Wählen Sie im Menü **Ablage** der Softwareanwendung die Option **Seiteneinstellungen**.
  - b Wählen Sie im Popupmenü **Format für Lexmark Z45** aus.
  - c Wählen Sie im Popupmenü **Einstellungen Seiteneigenschaften** aus.
  - d Auswahl eines Papierformats.
  - e Klicken Sie auf **OK**.



Druckerübersicht

Grundlagen des Druckens

Druckvorschläge

Wartung

Fehlersuche

Hinweise

Index

Verwendung dieses Handbuchs ...

2 Wählen Sie Papiersorte und Druckqualität aus:

- a Wählen Sie im Menü **Ablage** der Softwareanwendung die Option **Drucken**.
- b Wählen Sie im Popupmenü **Drucker Lexmark Z45** aus.
- c Wählen Sie aus dem Popupmenü **Qualität und Druckmedien aus**.
- d Wählen Sie im Popupmenü **Papiersorte Transparentfolie** aus.
- e Stellen Sie als Druckqualität **Normal** oder **Besser** ein.

**Hinweis:** Eine höhere Einstellung für die Druckqualität führt zu qualitativ hochwertigeren Dokumenten, jedoch verringert sich unter Umständen die Druckgeschwindigkeit.

### Schritt 3: Drucken Sie die Transparentfolien

Klicken Sie auf **Drucken**.

**Hinweis:** Um Verwischen zu vermeiden, nehmen Sie beim Drucken jede Transparentfolie sofort aus dem Drucker und lassen Sie sie vollständig trocknen, bevor Sie die Transparentfolien aufeinander legen. Transparentfolien brauchen unter Umständen bis zu 15 Minuten zum Trocknen.



Druckerübersicht

Grundlagen des Druckens

Druckvorschläge

Wartung

Fehlersuche

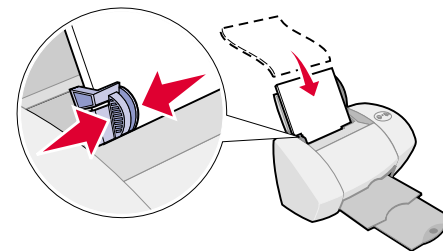
Hinweise

Index

Verwendung dieses Handbuchs ...

## Drucken eines Banners

**Hinweis:** Einige Softwareanwendungen und manche Betriebssysteme unterstützen das Drucken von Bannern nicht.



### Schritt 1: Legen Sie das Bannerpapier ein

Stellen Sie sicher, dass das Bannerpapier nicht bereits benutzt wurde oder beschädigt ist.

- 1 Nehmen Sie sämtliches Papier aus der Papierstütze.
- 2 Reißen Sie die erforderliche Anzahl von Seiten für das Banner (plus eine weitere Seite) vom Stapel ab, und legen Sie sie hinter den Drucker.





Druckerübersicht

Grundlagen des Druckens

Druckvorschläge

Wartung

Fehlersuche

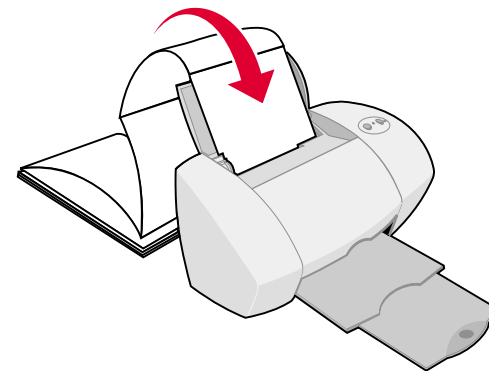
Hinweise

Index

Verwendung dieses Handbuchs ...

- 3 Führen Sie die lose, obere Kante der ersten Seite in den Drucker ein. Hierbei muss das Papier an der rechten Seite der Papierstütze anliegen.

**Hinweis:** Wenn das Papier gewaltsam zu weit in den Drucker eingeführt wird, kann das zu einem Papierstau führen. Informationen hierzu finden Sie unter **Beheben von Papierzuführungsfehlern oder Papierstau**.



- 4 Schieben Sie die Papierführung an die linke Kante des Bannerpapiers.

## Schritt 2: Passen Sie die Druckeinstellungen an

Informationen hierzu finden Sie unter **Druckersoftware**.

- 1 Wählen Sie Papierformat und -ausrichtung aus:
  - a Wählen Sie im Menü **Ablage** der Softwareanwendung die Option **Seiteneinstellungen**.
  - b Wählen Sie im Popupmenü **Format für Lexmark Z45** aus.

Druckerübersicht

Grundlagen des Druckens

Druckvorschläge

Wartung

Fehlersuche

Hinweise

Index

Verwendung dieses Handbuchs ...

- c Wählen Sie im Popupmenü **Einstellungen Seiteneigenschaften** aus.
- d Wählen Sie ein Papierformat, entweder **Banner (A4)** oder **Banner (Letter)**.

**Hinweis:** Wenn Sie das falsche Papierformat auswählen, führt das möglicherweise zu einem Papierstau. Informationen hierzu finden Sie unter **Beheben von Papierzuführungsfehlern oder Papierstaus**.

- e Wählen Sie die Ausrichtung **Hochformat** oder **Querformat** aus.
- f Klicken Sie auf **OK**.

2 Wählen Sie Papiersorte und Druckqualität aus:

- a Wählen Sie im Menü **Ablage** der Softwareanwendung die Option **Drucken**.
- b Wählen Sie im Popupmenü **Drucker Lexmark Z45** aus.
- c Wählen Sie im Popupmenü in der linken oberen Ecke **Qualität und Druckmedien** aus.
- d Wählen Sie als Papiersorte **Normalpapier** aus.
- e Stellen Sie die Druckqualität auf **Normal** ein.



Druckerübersicht

Grundlagen des  
Druckens

Druckvorschläge

Wartung

Fehlersuche

Hinweise

Index

Verwendung dieses  
Handbuchs ...

### Schritt 3: Drucken Sie das Banner

- 1 Klicken Sie auf **Drucken**.
- 2 Nach dem Drucken des Banners:
  - a Drücken Sie die Papiertaste, um überschüssiges Papier aus dem Drucker auszuwerfen.
  - b Reißen Sie das Bannerpapier an der vorgestanzten Linie ab (falls noch überschüssiges Papier vorhanden ist).



Druckerübersicht

Grundlagen des  
Druckens

Druckvorschläge

Wartung

Fehlersuche

Hinweise

Index

Verwendung dieses  
Handbuchs ...

- Ersetzen der Tintenpatrone
- Druckköpfe ausrichten
- Reinigung der Patronendüsen
- Düsen und Kontakte reinigen
- Die Haltbarkeit der Tintenpatronen
- Artikelbestellen



Druckerübersicht

Grundlagen des Druckens

Druckvorschläge

Wartung

Fehlersuche

Hinweise

Index

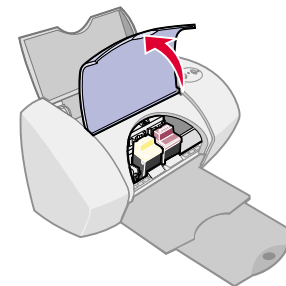
Verwendung dieses Handbuchs ...

## Ersetzen der Tintenpatrone

Entfernen Sie die alte Tintenpatrone, bevor Sie eine neue einsetzen oder die Patrone ersetzen.

### Die alte Tintenpatrone entfernen

- 1 Vergewissern Sie sich, ob die Betriebsleuchte blinkt.
- 2 Öffnen Sie die vordere Abdeckung.  
Der Patronenschlitten wird in die Ladeposition gebracht, außer der Drucker führt einen Druckbefehl aus.
- 3 Entfernen Sie die alte Tintenpatrone. Lagern Sie die Patrone in einem luftdichten Behälter oder entsorgen Sie sie vorschriftsmäßig.



[Druckerübersicht](#)[Grundlagen des Druckens](#)[Druckvorschläge](#)[Wartung](#)[Fehlersuche](#)[Hinweise](#)[Index](#)[Verwendung dieses Handbuchs ...](#)

## Tintenpatroneeinsetzen

Um die bestmöglichen Ergebnisse zu erzielen, verwenden Sie Lexmark Produkte. Wenn Sie die Tintenpatronen nachfüllen, kann sich dies auf die Druckqualität auswirken und den Drucker beschädigen.

Im Lieferumfang des Druckers war Folgendes enthalten:	Beim Drucken sind folgende Konfigurationen möglich:
Farb-Tintenpatrone (Teilenr. 15M0120 oder 15M0125)	<ul style="list-style-type: none"><li>• Eine Farb-Tintenpatrone im linken Schlitten und eine Schwarz-Tintenpatrone im rechten Schlitten.</li></ul>
Schwarz-Tintenpatrone (Teilenr. 12A1970 oder 12A1975)	<ul style="list-style-type: none"><li>• Eine Farb-Tintenpatrone im linken Schlitten und eine Foto-Tintenpatrone* im rechten Schlitten.</li></ul>

\* Eine Foto-Tintenpatrone (Teilenr. 12A1990) kann separat erworben werden.



Druckerübersicht

Grundlagen des Druckens

Druckvorschläge

Wartung

Fehlersuche

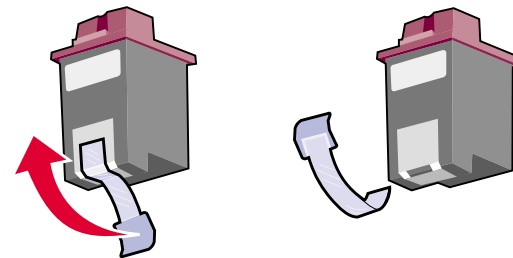
Hinweise

Index

Verwendung dieses Handbuchs ...

- 1 Vor dem Einsetzen einer neuen Tintenpatrone entfernen Sie den Aufkleber und das durchsichtige Kleband von der Rück- und Unterseite der Patrone.

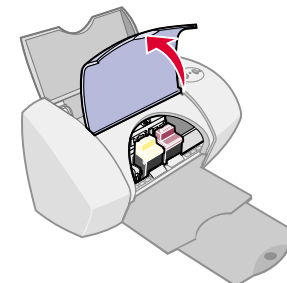
**Warnung:** Berühren Sie **keinesfalls** die goldfarbenen Kontaktbereiche an der Rück- und Unterseite der Tintenpatronen. Versuchen Sie auch nicht, diese zu entfernen.



- 2 Öffnen Sie die vordere Abdeckung.

**Hinweis:** Der Patronenschlitten wird in die Ladeposition gebracht.

- 3 Setzen Sie die Farb-Tintenpatrone im linken Schlitten ein. Setzen Sie die Schwarz-Tintenpatrone im rechten Schlitten ein.



Druckerübersicht

Grundlagen des Druckens

Druckvorschläge

Wartung

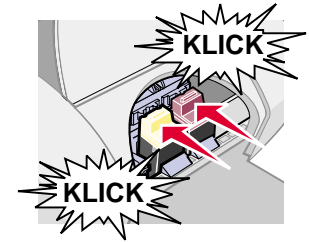
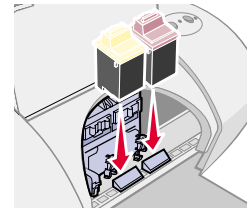
Fehlersuche

Hinweise

Index

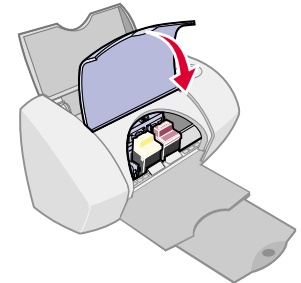
Verwendung dieses Handbuchs ...

- 4 Lassen Sie die Tintenpatronen einrasten.



- 5 Schließen Sie die vordere Abdeckung.

**Hinweis:** Um einen neuen Druckvorgang zu starten, muss die vordere Abdeckung geschlossen sein.





Druckerübersicht

Grundlagen des Druckens

Druckvorschläge

Wartung

Fehlersuche

Hinweise

Index

Verwendung dieses Handbuchs ...

## Die Einstellungen der Tintenpatronen in der Druckersoftware angeben

Bevor Sie die Einstellungen der Tintenpatronen in der Druckersoftware angeben, setzen Sie die Tintenpatronen ein. Hilfe finden Sie hier: [Tintenpatroneeinsetzen](#).

- 1 Nachdem Sie die Tintenpatrone eingesetzt haben, klicken Sie im Fenster **Finder** auf **Computer** und doppelklicken Sie dann auf das Symbol der Festplatte **OS X** ▶ Ordner **Bibliothek** ▶ Ordner **Drucker** ▶ Ordner **Lexmark**.
- 2 Doppelklicken Sie auf das Symbol für das Dienstprogramm des **Lexmark Z45**.
- 3 Klicken Sie auf die Schaltfläche **Tintenpatrone einsetzen/wechseln**.
- 4 Wählen Sie die von Ihnen eingesetzte Tintenpatrone.
- 5 **Wichtig:** Um korrekte Aussagen zu den Tintenfüllständen zu erhalten, geben Sie an, ob es sich um eine **Neue Tintenpatrone** oder um eine **Alte Tintenpatrone** handelt.
- 6 Klicken Sie auf **OK**.
- 7 Wählen Sie die automatische oder manuelle Ausrichtung der Druckköpfe.
- 8 Klicken Sie auf **Fortfahren**, um eine Ausrichtungsseite zu drucken.
- 9 Folgen Sie den Anweisungen am Bildschirm, um die Ausrichtung der Tintenpatronen abzuschließen. Hilfe finden Sie hier: [Druckköpfe ausrichten](#).

Druckerübersicht

Grundlagen des Druckens

Druckvorschläge

Wartung

Fehlersuche

Hinweise

Index

Verwendung dieses Handbuchs ...

## Druckköpfe ausrichten

Im Normalfall werden Tintenpatronen nur nach dem Einsetzen oder Ersetzen einer Tintenpatrone ausgerichtet. Unter Umständen kann aber auch eine Wiederholung der Ausrichtung der Tintenpatronen erforderlich sein:

- Die Zeichen am linken Rand sind verschwommen oder versetzt.
- Vertikale, gerade Linien sind wellenförmig.

Das Ausrichten der Druckköpfe:

- 1 Legen Sie Normalpapier ein. Hilfe finden Sie hier: **Legen Sie das Papier ein**.
- 2 Klicken Sie im Fenster **Finder** auf **Computer** und doppelklicken Sie dann auf das Festplattensymbol **OS X** ▶ und die Ordner **Bibliothek** ▶ **Drucker** ▶ **Lexmark**.
- 3 Doppelklicken Sie auf das Symbol **Lexmark Z45 Dienstprogramm**.
- 4 Klicken Sie in der Registerkarte **Tintenpatronen** auf **Druckköpfe ausrichten**.

Das Dialogfenster **Druckköpfe ausrichten** wird eingeblendet.



Druckerübersicht

Grundlagen des  
Druckens

Druckvorschläge

Wartung

Fehlersuche

Hinweise

Index

Verwendung dieses  
Handbuchs ...

## 5 Möglichkeiten der Ausrichtung:

- Bei der Automatischen Ausrichtung (wird von Lexmark empfohlen) entscheidet der Drucker selbst über die beste Ausrichtung und richtet die Tintenpatronen automatisch aus.
- Bei der manuellen Ausrichtung müssen Sie anhand der gedruckten Seite selbst über die beste Ausrichtung entscheiden.

**a** Bei der manuellen Ausrichtung finden Sie die Nummer für die einzelnen Ausrichtungskombinationen unter dem dunkelsten Pfeil.

**b** Verwenden Sie die Pfeile in der Dialogbox **Druckköpfe ausrichten**, um die Nummer, die dem dunkelsten Pfeil für jede Ausrichtungskombination auf der gedruckten Seite entspricht, auszuwählen. Klicken Sie dann auf **OK**.

Wird die Ausrichtungsseite nicht gedruckt, vergewissern Sie sich, ob Sie den Aufkleber und das durchsichtige Klebeband vollständig von beiden Tintenpatronen entfernt haben. Hilfe finden Sie hier: [Tintenpatroneeinsetzen](#).



Druckerübersicht

Grundlagen des Druckens

Druckvorschläge

Wartung

Fehlersuche

Hinweise

Index

Verwendung dieses Handbuchs ...

## Reinigung der Patronendüsen

Um die Druckqualität zu erhöhen, ist es ratsam, die Düsen der Tintenpatronen gelegentlich zu reinigen. Reinigen Sie die Düsen bei folgenden Druckfehlern:

- Die Zeichen werden nicht vollständig gedruckt.
- In Graphiken oder gedrucktem Text sind weiße Punkte zu sehen.
- Der gedruckte Text ist verschmiert oder zu dunkel.
- Vertikale, gerade Linien sind nicht glatt.
- Die Farben sind blass oder Sie unterscheiden sich von den Farben auf dem Bildschirm.

Reinigen der Düsen:

- 1 Einlegen von Papier Hilfe finden Sie hier: **Legen Sie das Papier ein.**
- 2 Öffnen Sie das **Lexmark Z45 Dienstprogramm.**
- 3 Klicken Sie auf der Registerkarte **Tintenpatronen** auf **Düsen reinigen.**

Bei der Reinigung wird eine Seite so gedruckt, dass die Tinte nur durch die verstopften Düsen austreten kann.



Druckerübersicht

Grundlagen des Druckens

Druckvorschläge

Wartung

Fehlersuche

Hinweise

Index

Verwendung dieses Handbuchs ...

- 4 Drucken Sie das Dokument erneut, um die verbesserte Druckqualität sicherzustellen.
- 5 Um die Druckqualität weiter zu erhöhen, versuchen Sie den Schritt **Düsen und Kontakte reinigen** und drucken Sie Ihr Dokument erneut. Hat sich die Druckqualität nicht verbessert, wiederholen Sie **Reinigung der Patronendüsen** zwei oder mehrere Male.



[Druckerübersicht](#)[Grundlagen des Druckens](#)[Druckvorschläge](#)[Wartung](#)[Fehlersuche](#)[Hinweise](#)[Index](#)

Verwendung dieses Handbuchs ...

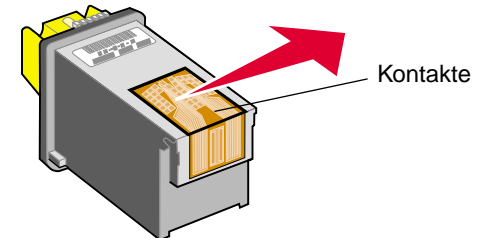
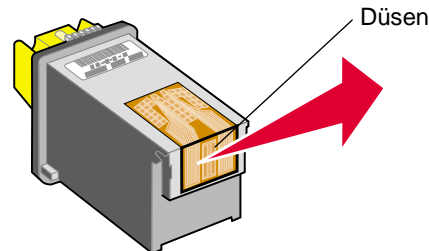
## Düsen und Kontakte reinigen

Verbessert sich die Druckqualität nach der **Reinigung der Patronendüsen** nicht, werden die Düsen und Kontakte möglicherweise durch eingetrocknete Tinte verklebt.

- 1 Entfernen Sie die Tintenpatrone. Hilfe finden Sie hier: **Ersetzen der Tintenpatrone**.
- 2 Befeuchten Sie ein sauberes, fusselfreies Stück Stoff mit Wasser.

**a** Halten Sie das Stück Stoff etwa drei Sekunden gegen die Düsen. Tupfen Sie sie vorsichtig ab und wischen Sie nur in eine Richtung.

**b** Halten Sie ein sauberes Stück Stoff etwa drei Sekunden gegen die Kontakte. Tupfen Sie sie vorsichtig ab und wischen Sie nur in eine Richtung.



- 3 Lassen Sie die Düsen und Kontakte vollständig trocknen.
- 4 Setzen Sie die Tintenpatronen ein und drucken Sie Ihr Dokument erneut.





---

Druckerübersicht



---

Grundlagen des Druckens



---

Druckvorschläge



---

Wartung



---

Fehlersuche



---

Hinweise



---

Index

Verwendung dieses Handbuchs ...

- 5 Hat sich die Druckqualität nicht verbessert, wiederholen Sie **Reinigung der Patronendüsen** zwei oder mehrere Male.
- 6 Ist die Druckqualität noch immer nicht zufriedenstellend, ersetzen Sie die Tintenpatronen. Hilfe finden Sie hier: **Ersetzen der Tintenpatrone**.





Druckerübersicht

---



Grundlagen des Druckens

---



Druckvorschläge

---



Wartung

---



Fehlersuche

---



Hinweise

---



Index

---

Verwendung dieses Handbuchs ...

## Die Haltbarkeit der Tintenpatronen

Um eine möglichst lange Haltbarkeit Ihrer Tintenpatronen sowie die beste Druckqualität zu gewährleisten, beachten Sie Folgendes:

- Reißen Sie die Verpackung einer Tintenpatrone erst auf, wenn Sie sie auch wirklich einsetzen wollen.
- Entfernen Sie eine Tintenpatrone nur aus dem Patronenschlitten, um sie zu ersetzen, zu säubern oder in einem luftdichtem Behälter aufzubewahren. Ist die Patrone längere Zeit an der Luft, läßt die Druckqualität nach.

Die Garantie für Drucker von Lexmark gilt nicht für Reparaturen, Mängel oder Schäden, die durch eine nachgefüllte Patrone verursacht wurden. Lexmark rät vom Gebrauch nachgefüllter Tintenpatronen ab. Wenn Sie die Tintenpatronen nachfüllen, kann sich dies auf die Druckqualität auswirken und den Drucker beschädigen. Um die bestmöglichen Ergebnisse zu erzielen, verwenden Sie Lexmark Produkte.





[Druckerübersicht](#)[Grundlagen des Druckens](#)[Druckvorschläge](#)[Wartung](#)[Fehlersuche](#)[Hinweise](#)[Index](#)

Verwendung dieses  
Handbuchs ...

## Artikelbestellen

Um weitere Lexmark-Produkte zu erwerben, besuchen Sie uns auf der Lexmark Website unter [www.lexmark.com](http://www.lexmark.com).

Artikel:	Teilenummer:
Farb-Tintenpatrone	15M0120 oder 15M0125
Schwarz-Tintenpatrone	12A1970 oder 12A1975
Foto-Tintenpatrone(auf Wunsch)	12A1990
USB-Kabel	12A2405
Netzteil	18H0120



Druckerübersicht

Grundlagen des Druckens

Druckvorschläge

Wartung

**Fehlersuche**

Hinweise

Index

Verwendung dieses Handbuchs ...

- **Allgemeine Druckprobleme lösen**
- **Problembehebung bei der Installation der Druckersoftware**
- **Problemlösung beim Netzwerkdrucker**
- **Umgang mit Fehlermeldungen und blinkenden Leuchten**
- **Beheben von Problemen, die durch erfolgloses oder langsames Drucken verursacht werden**
- **Beheben von Papierzuführungsfehlern oder Papierstaus**
- **Verbessern der Druckqualität**
- **Beheben von Problemen mit Spezialpapier**
- **Die Ausrichtungsseite wird nicht gedruckt**



 Druckerübersicht Grundlagen des Druckens Druckvorschläge Wartung Fehlersuche Hinweise Index

Verwendung dieses  
Handbuchs ...

## Allgemeine Druckprobleme lösen

Wenn Sie ein Druckproblem haben, stellen Sie sicher, dass folgende Voraussetzungen gegeben sind:

- Der Netzstecker ist an den Drucker und eine ordnungsgemäß geerdete Steckdose angeschlossen.
- Sowohl Computer als auch Drucker sind angeschaltet. Falls Sie Ihren Drucker an einem Netzwerk benutzen, vergewissern Sie sich, dass Ihr Computer mit dem Netzwerk verbunden ist, der Lexmark Adapter eingeschaltet ist und alle Betriebsleuchten blinken. Für weitere Informationen lesen Sie in der Adapterdokumentation nach.
- Am Drucker blinken keine Betriebsleuchten. Hilfe finden Sie hier: **Umgang mit Fehlermeldungen und blinkenden Leuchten.**
- Druckersoftware korrekt installieren:
  - a Klicken Sie im Fenster **Finder** auf **Computer** ▶ **OS X Festplatte** ▶ **Bibliothek** ▶ **Drucker** ▶ **Lexmark.**
  - b Wird kein **Lexmark Z45 Dienstprogramm** angezeigt, installieren Sie die Druckersoftware.



Druckerübersicht

Grundlagen des  
Druckens

Druckvorschläge

Wartung

Fehlersuche

Hinweise

Index

Verwendung dieses  
Handbuchs ...

- Das Papier ist vorschriftsmäßig eingelegt. Hilfe finden Sie hier: **Legen Sie das Papier ein.**
- Die Tintenpatronen sind vorschriftsmäßig eingesetzt. Hilfe finden Sie hier: **Ersetzen der Tintenpatrone.**
- Der Drucker ist als **Standard** oder **Aktueller Drucker** ausgewählt.

Den Drucker als **Standard** definieren:

- a Klicken Sie im Fenster **Finder** auf **Anwendungen**.
- b Doppelklicken Sie im Ordner **Anwendungen** auf **Dienstprogramme** und **Lexmark-Lösungscenter**.
- c Wenn erforderlich, wählen Sie im Drucker Menü die Option **Druckerliste einblenden**.
- d Heben Sie in der Liste den Lexmark Z45 Drucker hervor.
- e Wählen Sie im Menü **Drucker** die Option **Als Standardeinstellung sichern**.



Druckerübersicht

Grundlagen des Druckens

Druckvorschläge

Wartung

Fehlersuche

Hinweise

Index

Verwendung dieses Handbuchs ...

Den Drucker als **Standard** definieren:

- a Klicken Sie im Menü der Softwareanwendung auf **Drucken**.
  - b Wählen Sie aus dem Popupmenü Lexmark Z45.
- Der Drucker ist entweder direkt oder mit einem Lexmark Adapter an Ihren Computer oder eine Netzwerkverbindung angeschlossen.

Nachdem Sie die folgenden Punkte überprüft haben, versuchen Sie es mit **Drucken einer Testseite**:

### Drucken einer Testseite

- 1 Klicken Sie im Fenster **Finder** auf **Computer** und doppelklicken Sie dann auf das Festplattensymbol **OS X** ▶, **Bibliothek** ▶ **Drucker** ▶ **Lexmark**.
- 2 Doppelklicken Sie auf das Symbol für das Lexmark Z45-**Dienstprogramm**.
- 3 Klicken Sie in der Registerkarte **Tintenpatronen** auf **Testseite drucken**, um sicherzustellen, dass der Drucker ordnungsgemäß funktioniert.
  - Wird die Testseite gedruckt, funktioniert der Drucker. Überprüfen Sie die Dokumentation für die Softwareanwendung, die Sie zum Erstellen Ihres Dokuments verwendet haben.
  - Wird die Testseite nicht gedruckt, lesen Sie nach unter **Die Testseite wird nicht gedruckt**.

 Druckerübersicht Grundlagen des Druckens Druckvorschläge Wartung Fehlersuche Hinweise Index

Verwendung dieses  
Handbuchs ...

## Problembeseitigung bei der Installation der Druckersoftware

Wird die Druckersoftware nicht vorschriftsmäßig installiert, wird beim Druckversuch eine Fehlermeldung angezeigt. Möglicherweise müssen Sie die Druckersoftware deinstallieren und Sie dann erneut installieren.

### Deinstallieren der Druckersoftware

- 1 Legen Sie die CD mit der Druckersoftware ein.  
Der Lexmark Bildschirm für die Installation erscheint.
- 2 Machen Sie einen Doppelklick auf das **CD**-Symbol.
- 3 Doppelklicken Sie auf **OS X Installieren**.
- 4 Klicken Sie auf **Deinstallieren**.
- 5 Folgen Sie den Anweisungen auf Ihrem Bildschirm, um die Druckersoftware zu deinstallieren.
- 6 Fahren Sie mit **Druckersoftware installieren** fort.

**Hinweis:** Wird die Installation nicht automatisch gestartet, machen Sie einen Doppelklick auf die Schaltfläche **Installieren**, um die Installation zu starten.



Druckerübersicht

Grundlagen des Druckens

Druckvorschläge

Wartung

Fehlersuche

Hinweise

Index

Verwendung dieses Handbuchs ...

## Druckersoftware installieren

Sie können die Druckersoftware entweder mit der CD, die dem Computer beigelegt ist, installieren oder Sie laden sich die Software von unserer Lexmark Website unter [www.lexmark.com](http://www.lexmark.com) herunter.

Um Ihren Drucker mit einem Lexmark Adapter mit einem Netzwerk zu verbinden, lesen Sie in der dem Adapter beigelegten Dokumentation nach.

### *Installation mit der dem Drucker beigelegten CD*

- 1 Schließen Sie alle Softwareanwendungen.
- 2 Wenn der Schreibtisch angezeigt wird, legen Sie die CD mit der Druckersoftware ein.
- 3 Doppelklicken Sie auf **Lexmark Z45 CD**.
- 4 Doppelklicken Sie auf **OS X Installieren**.
- 5 Klicken Sie auf **Installieren** und **Anerkennen**.

**Hinweis:** Werden die Dialogfenster **Lexmark-Lösungscenter** oder **Neuer Netzwerkdrucker gefunden** angezeigt, folgen Sie den darin enthaltenen Anweisungen. Für Hilfe klicken Sie auf ? auf dem Bildschirm oder wenden Sie sich an einen Netzwerkadministrator.

- 6 Wenn Ihr Land nicht aufgelistet ist, wählen Sie ein Land oder eine Region in der Nähe.



Druckerübersicht

Grundlagen des Druckens

Druckvorschläge

Wartung

Fehlersuche

Hinweise

Index

Verwendung dieses Handbuchs ...

- 7 Klicken Sie auf **Fortfahren**.
- 8 Folgen Sie den Anweisungen auf Ihrem Bildschirm, um die Installation der Druckersoftware abzuschließen.
- 9 Klicken Sie im Bildschirm für die Druckerauswahl auf **Lexmark-Lösungscenter öffnen**.

**Hinweis:** Der Lexmark Z45 Drucker wird im Lexmark-Lösungscenter automatisch hinzugefügt. Ist dies nicht der Fall, klicken Sie auf **Drucker hinzufügen**.

- 10 Klicken Sie auf die rote Schaltfläche, um das Lexmark-Lösungscenter zu schließen.
- 11 Klicken Sie im Bildschirm für die Druckerauswahl auf **Fortfahren**.
- 12 Für den Druck einer Ausrichtungsseite klicken Sie auf **Fortfahren**, um die Tintenpatronen automatisch auszurichten.
  - Wird die Ausrichtungsseite nicht gedruckt, vergewissern Sie sich, dass die Tintenpatronen ordnungsgemäß eingesetzt sind. Nähere Informationen finden Sie unter **Tintenpatroneeinsetzen**.
  - Bei einem Papierstau folgen Sie den in der Fehlermeldung enthaltenen Anweisungen. Nähere Informationen finden Sie unter **Beheben von Papierzuführungsfehlern oder Papierstaus**.



Druckerübersicht

Grundlagen des  
Druckens

Druckvorschläge

Wartung

Fehlersuche

Hinweise

Index

Verwendung dieses  
Handbuchs ...

### ***Verwendung des World Wide Web***

- 1 Vergewissern Sie sich, dass Sie **Stuffit Expander** geladen haben.
- 2 Wählen Sie auf der Lexmark Website [www.lexmark.com](http://www.lexmark.com) den für Ihr Betriebssystem geeigneten Treiber aus.
- 3 Klicken Sie auf die Binhex-Datei (.hqx), um diese herunterzuladen und zu installieren.
- 4 Dekomprimieren Sie die Datei auf Ihrem Schreibtisch mit Hilfe des **Stuffit Expanders**.
- 5 Doppelklicken Sie auf den Ordner, um diesen zu öffnen.
- 6 Doppelklicken Sie auf **Installieren**.
- 7 Folgen Sie den Anweisungen auf Ihrem Bildschirm, um die Druckersoftware zu installieren.



[Druckerübersicht](#)[Grundlagen des Druckens](#)[Druckvorschläge](#)[Wartung](#)[Fehlersuche](#)[Hinweise](#)[Index](#)

Verwendung dieses  
Handbuchs ...

## Problemlösung beim Netzwerkdrucker

Nähere Informationen finden Sie unter [Allgemeine Druckprobleme lösen](#).

Trifft einer oder mehrere der folgenden Punkte auf Ihren Netzwerkdrucker zu, geben Sie eine IP-Adresse ein, um den Drucker einzurichten.

- Ihr Drucker ist im Dialogfenster **Netzwerkdruckerkonfiguration** oder im Dialogfenster für die Druckerauswahl als nicht konfiguriert aufgeführt.
- Ihr Drucker ist mit einem Remote-Subnet verbunden.

Trifft einer oder mehrere der folgenden Punkte auf Ihren Netzwerkdrucker zu, fahren Sie fort mit [Eingabe einer IP-Adresse](#). Trifft keiner dieser Punkte auf Ihren Drucker zu, fahren Sie fort mit [Fehlersuche beim Netzwerkdrucker](#).

### Eingabe einer IP-Adresse

Eingabe einer IP-Adresse und Einrichten Ihres Netzwerkdruckers:

- 1 Öffnen Sie [Lexmark Z45 Dienstprogramm](#).
- 2 Wählen Sie im Menü **Erweitert Netzwerkdruckerkonfiguration**.



Druckerübersicht

Grundlagen des Druckens

Druckvorschläge

Wartung

Fehlersuche

Hinweise

Index

Verwendung dieses Handbuchs ...

### 3 Im Dialogfenster:

Wählen Sie:	Einen:
Drucker aus der Liste der verfügbaren Netzwerkdrucker und klicken Sie auf <b>Konfigurieren....</b>	Geben Sie für den gewählten Drucker eine verfügbare IP-Adresse ein. Hilfe bei der Auswahl einer verfügbaren IP-Adresse finden Sie in der Dokumentation, die Sie für das Einrichten Ihres Netzwerks verwendet haben, oder Sie wenden sich an einen Netzwerkadministrator.
<b>Remote hinzufügen...</b>	Erweitern Sie die Druckerliste, um auch die Drucker eines Remote-Subnet mitaufzunehmen. <ul style="list-style-type: none"> <li>• Wenn Sie die Schaltfläche <b>Einzelnen Drucker hinzufügen</b> wählen, geben Sie die IP-Adresse für den Drucker ein, den Sie hinzufügen möchten.</li> <li>• Wenn Sie die Schaltfläche <b>Subnet suchen</b> wählen, geben Sie die IP-Adresse des Subnets ein, das Sie scannen möchten. Alle in einem Remote-Subnet gefundenen Drucker werden der Druckerliste hinzugefügt. Wenn dem Lexmark-Lösungscenter ein Drucker hinzugefügt wird, wird dieser Drucker in der Liste gespeichert.</li> </ul>

Die IP-Adresse Ihres Netzwerkdruckers ist festgelegt.

### 4 Klicken Sie auf **Fertig**.

Druckerübersicht

Grundlagen des Druckens

Druckvorschläge

Wartung

Fehlersuche

Hinweise

Index

Verwendung dieses Handbuchs ...

- 5 Klicken Sie auf die rote Schaltfläche, um das Lexmark Z45 Dienstprogramm zu schließen.

## Fehlersuche beim Netzwerkdrucker

Wenn Ihr Netzwerkdrucker keine Druckbefehle annimmt, versuchen Sie Folgendes:

- 1 Vergewissern Sie sich, dass Ihr Drucker mit einem ausführenden Netzwerk verbunden ist.
- 2 Wenn Sie einen Lexmark Adapter verwenden, achten Sie darauf, dass die Anzeigen leuchten. Weitere Informationen zu diesen Anzeigen finden Sie in der Dokumentation des Adapters.
- 3 Vergewissern Sie sich, dass die Druckersoftware vorschriftsmäßig installiert ist.
  - a Klicken Sie im Fenster **Finder** auf **Computer** ▶ das Festplattensymbol **OS X** ▶ **Bibliothek** ▶ **Drucker** ▶ **Lexmark**.
  - b Wird für Ihren Drucker kein Lexmark Z45 Dienstprogramm angezeigt, installieren Sie die Druckersoftware. Informationen hierzu finden Sie unter **Druckersoftware installieren**.
- 4 Versuchen Sie **Drucken einer Testseite**.

Wenn die Testseite nicht gedruckt wird, sehen Sie nach unter **Die Testseite wird nicht gedruckt**.



 Druckerübersicht Grundlagen des Druckens Druckvorschläge Wartung Fehlersuche Hinweise Index Verwendung dieses Handbuchs ...

## Umgang mit Fehlermeldungen und blinkenden Leuchten

In diesem Abschnitt finden Sie Informationen über Fehlermeldungen der Druckersoftware auf dem Computerbildschirm und blinkende Leuchten am Drucker. Informationen über Leuchten an einem Lexmark Adapter finden Sie in der Dokumentation des Adapters.

### Meldung Papierstau

Informationen zur Behebung des Papierstaus finden Sie unter **Beheben von Papierzuführungsfehlern oder Papierstaus**.

### Meldung Wenig Tinte

Eine der Tintenpatronen enthält nur noch wenig Tinte. Sie können eine neue Tintenpatrone auf der Lexmark Website unter [www.lexmark.com](http://www.lexmark.com) bestellen. Informationen über das Einsetzen von Tintenpatronen finden Sie unter **Ersetzen der Tintenpatrone**.



Druckerübersicht

Grundlagen des Druckens

Druckvorschläge

Wartung

Fehlersuche

Hinweise

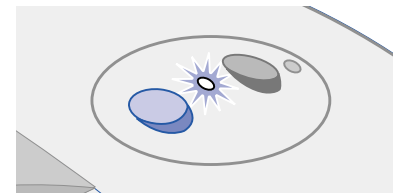
Index

Verwendung dieses Handbuchs ...

## Anzeige des Papiereinzugs blinkt

Wenn sich kein Papier mehr im Drucker befindet, gehen Sie folgendermaßen vor:

- 1 Legen Sie Papier ein. Hilfe finden Sie hier: **Legen Sie das Papier ein.**
- 2 Drücken Sie die Papiertaste.

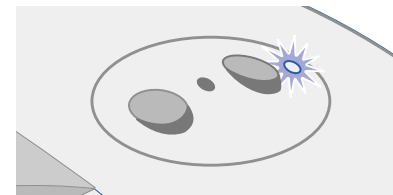


Wenn im Drucker ein Papierstau vorliegt, lesen Sie unter **Beheben von Papierzuführungsfehlern oder Papierstaus** nach.

## Betriebsleuchte blinkt

Der Druckschlitten blockiert.

- 1 Beachten Sie mögliche Fehlermeldungen am Bildschirm.
- 2 Schalten Sie den Drucker aus.
- 3 Schalten Sie ihn nach einigen Sekunden wieder ein. Weitere Informationen hierzu finden Sie unter **Beheben von Papierzuführungsfehlern oder Papierstaus.**



 Druckerübersicht Grundlagen des Druckens Druckvorschläge Wartung **Fehlersuche** Hinweise Index Verwendung dieses Handbuchs ...

## Beheben von Problemen, die durch erfolgloses oder langsames Drucken verursacht werden

Informationen hierzu finden Sie unter [Allgemeine Druckprobleme lösen](#).

Wenn das Problem weiterhin besteht, klicken Sie auf das Thema, dem es am ehesten entspricht:

- [Drucker ist angeschlossen, druckt jedoch nicht](#)
- [Nachdem anscheinend gedruckt wurde, gibt der Drucker eine leere Seite aus](#)
- [Die Testseite wird nicht gedruckt](#)
- [Drucker druckt sehr langsam](#)



Druckerübersicht

Grundlagen des Druckens

Druckvorschläge

Wartung

Fehlersuche

Hinweise

Index

Verwendung dieses Handbuchs ...

## Drucker ist angeschlossen, druckt jedoch nicht

Überprüfen Sie folgende Punkte:

- Der Drucker ist eingeschaltet und das Druckerkabel ist ordnungsgemäß mit Computer und Drucker verbunden. Ist Ihr Drucker mit einem Netzwerk verbunden, achten Sie darauf, dass der Lexmark Adapter und alle Anzeigen eingeschaltet sind. Weitere Hilfe finden Sie in der Dokumentation des Adapters.
- Das Papier ist richtig eingelegt und ragt nicht zu weit in den Drucker hinein. Hilfe finden Sie hier: **Grundlagen des Druckens**. Wenn ein Papierstau vorliegt, lesen Sie unter **Beheben von Papierzuführungsfehlern oder Papierstaus** nach.
- Der Drucker wurde nicht angehalten. So überprüfen Sie den Druckerstatus:
  - a Klicken Sie im Fenster **Finder** auf **Anwendungen**.
  - b Doppelklicken Sie im Ordner **Anwendungen** auf **Dienstprogramme** und **Lexmark-Lösungscenter**.
  - c Falls erforderlich, klicken Sie auf **Druckerliste einblenden**.
  - d Markieren Sie den Lexmark Z45 in der Liste.
  - e Wählen Sie, falls verfügbar, im Menü **Warteliste** die Option **Warteliste starten**.
  - f Wählen Sie, falls verfügbar, im Menü **Drucker** die Option **Warteliste einblenden**.





Druckerübersicht

Grundlagen des Druckens

Druckvorschläge

Wartung

Fehlersuche

Hinweise

Index

Verwendung dieses Handbuchs ...

**g** Wählen Sie Ihren Befehl aus der Liste aus.

**h** Klicken Sie auf **Druckauftrag ausführen** oder **Erneut**.

- Der Drucker ist als Standarddrucker definiert. So definieren Sie den Drucker als Standard:

**a** Klicken Sie im Fenster **Finder** auf **Anwendungen**.

**b** Doppelklicken Sie im Order **Anwendungen** auf **Dienstprogramme** und **Lexmark-Lösungscenter**.

**c** Falls erforderlich, klicken Sie auf **Druckerliste einblenden**.

**d** Markieren Sie den Lexmark Z45 in der Liste.

**e** Wählen Sie im Menü **Drucker** die Option **Als Standardeinstellung sichern**.

Nachdem Sie all diese Punkte geprüft haben, versuchen Sie **Drucken einer Testseite**.

Wenn die Testseite gedruckt wird, funktioniert der Drucker vorschriftsmäßig. Lesen Sie andernfalls unter **Die Testseite wird nicht gedruckt** nach.

 Druckerübersicht Grundlagen des Druckens Druckvorschläge Wartung Fehlersuche Hinweise Index

Verwendung dieses  
Handbuchs ...

## Die Testseite wird nicht gedruckt

Für Informationen hierzu lesen Sie zuerst unter **Allgemeine Druckprobleme lösen** nach, und dann:

- Wenn ein Papierstau vorliegt, lesen Sie unter **Beheben von Papierzuführungsfehlern oder Papierstaus** nach.
- Stellen Sie sicher, dass der Drucker nicht angehalten wurde. So überprüfen Sie den Druckerstatus:
  - a Klicken Sie im Fenster **Finder** auf **Anwendungen**.
  - b Doppelklicken Sie im Ordner **Anwendungen** auf **Dienstprogramme** und **Lexmark-Lösungscenter**.
  - c Falls erforderlich, klicken Sie **Druckerliste einblenden**.
  - d Markieren Sie den Lexmark Z45 in der Liste.
  - e Wählen Sie, falls verfügbar, im Menü **Warteliste** die Option **Warteliste starten**.
  - f Wählen Sie, falls verfügbar, im Menü **Drucker** die Option **Warteliste einblenden**.
  - g Wählen Sie Ihren Befehl aus der Liste aus.
  - h Klicken Sie auf **Druckauftrag ausführen** oder **Erneut**.



Druckerübersicht

Grundlagen des Druckens

Druckvorschläge

Wartung

**Fehlersuche**

Hinweise

Index

Verwendung dieses Handbuchs ...

- i Versuchen Sie, die Testseite erneut zu drucken. Wenn sie immer noch nicht gedruckt wird, finden Sie weitere Informationen unter:
- **Beheben von Problemen, die durch erfolgloses oder langsames Drucken verursacht werden**
  - **Problembhebung bei der Installation der Druckersoftware**
  - **Problemlösung beim Netzwerkdrucker**

## Nachdem anscheinend gedruckt wurde, gibt der Drucker eine leere Seite aus

Vergewissern Sie sich, dass:

- Sie haben den Aufkleber und die transparente Klebefolie von der Hinter- und Unterseite der Tintenpatrone entfernt. Hilfe finden Sie hier: **Ersetzen der Tintenpatrone**.
- Die Düsen der Tintenpatrone sind nicht verstopft. Versuchen Sie das Problem anhand des unter **Reinigung der Patronendüsen** beschriebenen Verfahrens zu beheben.



Druckerübersicht

Grundlagen des Druckens

Druckvorschläge

Wartung

Fehlersuche

Hinweise

Index

Verwendung dieses Handbuchs ...

## Drucker druckt sehr langsam

- Wenn Sie eine Mac OS X-Version vor 10.1 verwenden, empfehlen wir, diese Version zu aktualisieren, um die Leistung des Druckersystems zu verbessern.
- Schließen Sie alle nicht benötigten Softwareanwendungen.
- Überprüfen Sie das Dokument, das derzeit gedruckt wird. Bei Fotos und Grafiken ist die Druckgeschwindigkeit möglicherweise geringer als bei normalem Text. Dies gilt auch für Dokumente, die sehr umfangreich sind oder Hintergrundbilder enthalten.
- Überprüfen Sie den Drucker und sehen Sie nach, ob ein anderes Dokument gedruckt wird. Druckaufträge werden in der Reihenfolge gedruckt, in der der Drucker sie erhält. Wenn vor Ihrem Dokument andere Dokumente an den Drucker gesendet wurden, verbleibt Ihr Dokument in der Warteschlange, bis der Ausdruck der anderen Dokumente abgeschlossen ist.
- Verringern Sie die Einstellung für die Druckqualität auf **Normal** oder **Schnelldruck**.

**Hinweis:** Eine höhere Einstellung für die Druckqualität führt zu qualitativ besseren Dokumenten, jedoch verringert sich unter Umständen die Druckgeschwindigkeit.





Druckerübersicht

---



Grundlagen des Druckens

---



Druckvorschläge

---



Wartung

---



Fehlersuche

---



Hinweise

---



Index

---

Verwendung dieses Handbuchs ...

## Beheben von Papierzuführungsfehlern oder Papierstaus

Klicken Sie auf das Thema, das Ihrem Problem am ehesten entspricht:

- **Papier wird nicht richtig eingezogen oder es werden mehrere Blätter eingezogen**
- **Im Drucker liegt ein Papierstau vor**
- **Der Drucker zieht keine Umschläge und kein Spezialpapier ein**



Druckerübersicht

Grundlagen des Druckens

Druckvorschläge

Wartung

Fehlersuche

Hinweise

Index

Verwendung dieses Handbuchs ...

## Papier wird nicht richtig eingezogen oder es werden mehrere Blätter eingezogen

Achten Sie darauf, dass folgende Bedingungen gewährleistet sind:

- Die Ecken des Papiers sind nicht geknickt.
- Das verwendete Papier ist für Tintenstrahldrucker geeignet.
- Kein Stück Papier eines vorherigen Druckvorgangs hat sich im Drucker verhakt.
- Es befindet sich nicht zuviel Papier im Drucker. Abhängig vom Gewicht der einzelnen Seiten können Sie bis zu 100 Blatt Normalpapier einlegen.
- Schieben Sie das Papier nicht gewaltsam zu weit in den Drucker.
- Die Papierführung befindet sich an der linken Kante des Papiers.
- Die Papierführung ist so eingestellt, dass sie den ungehinderten Einzug aus der Einzelblattzuführung nicht behindert.
- Der Drucker steht auf einer flachen, ebenen Fläche.
- Die ausgewählten Druckereinstellungen eignen sich für die Art des derzeit gedruckten Dokuments. Informationen hierzu finden Sie unter **Grundlagen des Druckens** oder **Druckvorschläge**.



Druckerübersicht

Grundlagen des Druckens

Druckvorschläge

Wartung

Fehlersuche

Hinweise

Index

Verwendung dieses Handbuchs ...

## Der Drucker zieht keine Umschläge und kein Spezialpapier ein

Achten Sie darauf, dass folgende Bedingungen gewährleistet sind:

- Papier wird vom Drucker problemlos eingezogen. Legen Sie Briefumschläge oder Spezialpapier so ein, dass es vertikal an der rechten Seite der Papierstütze anliegt. Schieben Sie die Papierführung an die linke Kante der Umschläge bzw. des Spezialpapiers. Informationen hierzu finden Sie unter **Druckvorschläge**.
- Das passende Format von Briefpapier und Spezialpapier sowie den geeigneten Papiertyp finden Sie in **Dialogfenster Seiteneinstellungen** und **Dialogfenster Drucken**.
- Sie verwenden Spezialpapier bzw. Umschläge in einem vom Drucker unterstützten Format.
- Ihre Softwareanwendung ist für das Drucken von Umschlägen ausgelegt. Informationen hierzu finden Sie in der Dokumentation zu Ihrer Softwareanwendung.
- Die Umschläge bzw. das Spezialpapier verursachen keinen Papierstau. Hilfe finden Sie hier: **Im Drucker liegt ein Papierstau vor**.



Druckerübersicht

Grundlagen des Druckens

Druckvorschläge

Wartung

Fehlersuche

Hinweise

Index

Verwendung dieses Handbuchs ...

- Der Drucker wurde nicht angehalten. So überprüfen Sie den Druckerstatus:
  - a Klicken Sie im Fenster **Finder** auf **Anwendungen**.
  - b Machen Sie im Order **Anwendungen** einen Doppelklick auf **Dienstprogramme** und **Lexmark-Lösungscenter**.
  - c Falls erforderlich, wählen Sie im Druckermenü **Ansicht Druckerliste**.
  - d Markieren Sie den Lexmark Z45 in der Liste.
  - e Wählen Sie, falls verfügbar, im Menü **Warteliste** die Option **Warteliste starten**.
  - f Wählen Sie, falls verfügbar, im Menü **Drucker** die Option **Warteliste einblenden**.
  - g Wählen Sie einen Befehl aus der Liste aus.
  - h Klicken Sie auf **Druckauftrag ausführen** oder **Erneut**.

## Im Drucker liegt ein Papierstau vor

Wenn das Papier zu weit in den Drucker hineinragt und nicht entfernt werden kann, versuchen Sie Folgendes:

- 1 Schalten Sie den Drucker aus.
- 2 Schalten Sie den Drucker wieder ein.



Druckerübersicht

Grundlagen des  
Druckens

Druckvorschläge

Wartung

Fehlersuche

Hinweise

Index

Verwendung dieses  
Handbuchs ...

**3** Gehen Sie wie folgt vor, wenn die Seite nicht automatisch ausgegeben wird:

- a** Schalten Sie den Drucker aus.
- b** Ziehen Sie kräftig am Papier, um es zu entfernen.

Wenn Sie das Papier nicht erreichen können, öffnen Sie die vordere Abdeckung, ziehen Sie das Papier heraus und schließen Sie die vordere Abdeckung wieder.

- c** Schalten Sie den Drucker ein.



Druckerübersicht

Grundlagen des Druckens

Druckvorschläge

Wartung

**Fehlersuche**

Hinweise

Index

Verwendung dieses Handbuchs ...

## Verbessern der Druckqualität

Wenn die Druckqualität nicht befriedigend ist, müssen Sie unter Umständen die Randeinstellungen anpassen, eine höhere Druckqualität auswählen, die Druckköpfe ausrichten oder die Düsen reinigen.

Klicken Sie auf eines der unten aufgeführten Themen, um weitere Informationen zur Verbesserung der Druckqualität zu erhalten.

- **Der Ausdruck ist zu dunkel oder verwischt**
- **Vertikale gerade Linien sind nicht glatt**
- **Die Schrift ist verwischt**
- **Der Ausdruck ist streifenweise hell oder dunkel (intermittierender Druck)**
- **Schlechte Druckqualität an den Ecken**
- **Gedruckte Zeichen sind unförmig oder schief**
- **Die Farben des Ausdrucks unterscheiden sich von den Bildschirmfarben**
- **Die Farben des Ausdrucks sind blass**
- **Es werden unerwartete Zeichen gedruckt oder Zeichen fehlen**
- **Fotos werden nicht gedruckt wie erwartet**

Druckerübersicht

Grundlagen des Druckens

Druckvorschläge

Wartung

Fehlersuche

Hinweise

Index

Verwendung dieses Handbuchs ...

## Der Ausdruck ist zu dunkel oder verwischt

- Stellen Sie sicher, dass das Papier glatt und nicht zerknittert ist.
- Lassen Sie die Tinte vor dem Herausnehmen vollständig trocknen.
- Stellen Sie sicher, dass die gewählte Papiersorte und das gewählte Papierformat mit dem eingelegten Papier übereinstimmt. Hilfe finden Sie hier: [Druckersoftware](#).
- Verringern Sie die Einstellung für die Druckqualität auf Schnelldruck.
- Versuchen Sie das Problem anhand des unter [Reinigung der Patronendüsen](#) beschriebenen Verfahrens zu beheben.

## Vertikale gerade Linien sind nicht glatt

So verbessern Sie die Druckqualität von vertikalen Linien in Tabellen, Rahmen und Grafiken:

- Wählen Sie eine höhere Druckqualität aus.
- Versuchen Sie das Problem anhand des unter [Druckköpfe ausrichten](#) beschriebenen Verfahrens zu beheben.
- Versuchen Sie das Problem anhand des unter [Reinigung der Patronendüsen](#) beschriebenen Verfahrens zu beheben.



Druckerübersicht

Grundlagen des Druckens

Druckvorschläge

Wartung

Fehlersuche

Hinweise

Index

Verwendung dieses Handbuchs ...

## Die Schrift ist verwischt

- Es ist möglich, dass die nachfolgende Seite die Tinte auf der vorher gedruckten Seite verschmiert. Nehmen Sie beim Drucken jede gedruckte Seite sofort aus dem Drucker und lassen Sie sie vollständig trocknen, bevor Sie die Seiten aufeinander legen.
- Versuchen Sie das Problem anhand des unter **Reinigung der Patronendüsen** beschriebenen Verfahrens zu beheben.

## Der Ausdruck ist streifenweise hell oder dunkel (intermittierender Druck)

- Wählen Sie auf der Registerkarte **Druckqualität Besser** oder **Beste**.
- Wenn Ihr Drucker mit einem Hub oder ein externes Gerät wie Scanner oder Fax an Ihren Computer angeschlossen ist, schließen Sie Ihren Drucker mit einem USB-Kabel direkt an Ihren Computer an.
- Ist Ihr Drucker mit Ihrem Netzwerk verbunden, schließen Sie ihn mit einem USB-Kabel direkt an Ihren Computer an.

Druckerübersicht

Grundlagen des Druckens

Druckvorschläge

Wartung

Fehlersuche

Hinweise

Index

Verwendung dieses Handbuchs ...

## Schlechte Druckqualität an den Ecken

Wie bei anderen Druckern kann auch mit diesem Drucker der äußerste Rand einer Seite nicht bedruckt werden.

Rand:	Mindesteinstellung
Links und Rechts	<ul style="list-style-type: none"><li>• 6,35 mm (0,25 Zoll) für US Letter, US Legal, Banner A4 und benutzerdefiniertes Papierformat</li><li>• 3,175 mm (0,125 Zoll) für Briefumschläge</li><li>• 3,37 mm (3,30 mm Zoll) für die meisten Papierformate</li></ul>
Oben	<ul style="list-style-type: none"><li>• 1,7 mm (0,067 Zoll)</li></ul>
Unten	<ul style="list-style-type: none"><li>• 12,7 mm (0,5 Zoll) für Schwarzweiß-Druckaufträge</li><li>• 19 mm (19,05 mm Zoll) für Farb-Druckaufträge</li></ul>



Druckerübersicht

Grundlagen des Druckens

Druckvorschläge

Wartung

Fehlersuche

Hinweise

Index

Verwendung dieses Handbuchs ...

## Gedruckte Zeichen sind unförmig oder schief

- Brechen Sie alle Druckaufträge ab und starten Sie Ihren Druckauftrag erneut. So brechen Sie alle Druckaufträge ab:
  - a Klicken Sie im Fenster **Finder** auf **Anwendungen**.
  - b Machen Sie im Order **Anwendungen** einen Doppelklick auf **Dienstprogramme** und **Lexmark-Lösungscenter**.
  - c Falls erforderlich, klicken Sie auf **Druckerliste einblenden**.
  - d Markieren Sie den Lexmark Z45 in der Liste.
  - e Wählen Sie, falls verfügbar, im Menü **Warteliste** die Option **Warteliste starten**.
  - f Wählen Sie, falls verfügbar, im Menü **Drucker** die Option **Warteliste einblenden**.
  - g Wählen Sie den Druckbefehl, den Sie löschen wollen.
  - h Klicken Sie auf **Löschen**.
  - i Wiederholen Sie **Schritt g** und **Schritt h**, bis alle Druckbefehle gelöscht sind.
- Versuchen Sie das Problem anhand des unter **Druckköpfe ausrichten** beschriebenen Verfahrens zu beheben.
- Versuchen Sie das Problem anhand des unter **Reinigung der Patronendüsen** beschriebenen Verfahrens zu beheben.

Druckerübersicht

Grundlagen des Druckens

Druckvorschläge

Wartung

Fehlersuche

Hinweise

Index

Verwendung dieses Handbuchs ...

## Die Farben des Ausdrucks unterscheiden sich von den Bildschirmfarben

- Möglicherweise ist eine der Tintenpatronen fast leer. Hilfe finden Sie hier: [Ersetzen der Tintenpatrone](#).
- Versuchen Sie es mit Papier eines anderen Herstellers. Verschiedene Papiertypen nehmen die Tinte unterschiedlich auf, wodurch Farbveränderungen entstehen.

Wählen Sie als Farbeinstellung **Natürliche Farben**:

- 1 Wählen Sie im Menü **Ablage** der Softwareanwendung die Option **Drucken**.
- 2 Wählen Sie im Popupmenü Lexmark Z45.
- 3 Wählen Sie im Popupmenü in der linken oberen Ecke die Option **Farbe** aus.
- 4 Wählen Sie im Popupmenü **Farbeinstellung** die Option für natürliche Farben aus.

## Die Farben des Ausdrucks sind blass

Versuchen Sie es mit den Vorschlägen im Abschnitt [Die Farben des Ausdrucks unterscheiden sich von den Bildschirmfarben](#). Wenn die Farben danach immer noch blass sind, versuchen Sie es mit [Reinigung der Patronendüsen](#).



Druckerübersicht

Grundlagen des  
Druckens

Druckvorschläge

Wartung

Fehlersuche

Hinweise

Index

Verwendung dieses  
Handbuchs ...

## Es werden unerwartete Zeichen gedruckt oder Zeichen fehlen

Versuchen Sie das Problem anhand des unter **Reinigung der Patronendüsen** beschriebenen Verfahrens zu beheben.

## Fotos werden nicht gedruckt wie erwartet

Druckqualität bei Fotos verbessern:

- Wählen Sie eine höhere Druckqualität aus.
- Wählen Sie ein qualitativ hochwertigeres Papier.







Druckerübersicht

---



Grundlagen des Druckens

---



Druckvorschläge

---



Wartung

---



Fehlersuche

---



Hinweise

---



Index

---

Verwendung dieses Handbuchs ...

## Beheben von Problemen mit Spezialpapier

Verwenden Sie diesen Abschnitt dazu, Probleme beim Drucken mit Spezialpapier zu beheben.

### Foto- oder Glanzpapiere bzw. Transparentfolien kleben zusammen.

- Verwenden Sie für Tintenstrahldrucker geeignetes Fotopapier bzw. geeignete Transparentfolie.
- Vergewissern Sie sich, dass Sie das Papier ordnungsgemäß in das Papierfach 1 eingelegt (mit der zu bedruckenden Seite nach oben) und in der Druckersoftware die entsprechenden Einstellungen gewählt haben. Informationen hierzu finden Sie unter **Drucken von Fotos** oder **Bedrucken von Transparentfolien**.
- Nehmen Sie beim Drucken jede gedruckte Seite sofort aus dem Drucker und lassen Sie sie vollständig trocknen, bevor Sie die Seiten aufeinander legen.



[Druckerübersicht](#)[Grundlagen des Druckens](#)[Druckvorschläge](#)[Wartung](#)[Fehlersuche](#)[Hinweise](#)[Index](#)

Verwendung dieses  
Handbuchs ...

## Transparentfolien oder Fotos enthalten weiße Streifen

- Stellen Sie sicher, dass das Papier richtig eingelegt wurde (die zu bedruckende Seite ist Ihnen zugewandt) und dass in der Druckersoftware die entsprechenden Einstellungen ausgewählt wurden. Informationen hierzu finden Sie unter **Bedrucken von Transparentfolien** oder **Drucken von Fotos**.
- Wählen Sie eine höhere Druckqualität aus, beispielsweise **Besser** oder **Beste**. Hilfe finden Sie hier: **Grundlagen des Druckens**.
- Versuchen Sie das Problem anhand des unter **Reinigung der Patronendüsen** beschriebenen Verfahrens zu beheben.



[Druckerübersicht](#)[Grundlagen des Druckens](#)[Druckvorschläge](#)[Wartung](#)[Fehlersuche](#)[Hinweise](#)[Index](#)

Verwendung dieses  
Handbuchs ...

## Die Ausrichtungsseite wird nicht gedruckt

Achten Sie darauf, dass folgende Bedingungen gewährleistet sind:

- Sie haben den durchsichtigen Aufkleber und die transparente Klebefolie von der Hinter- und Unterseite der Tintenpatrone entfernt.
- Sie haben die Tintenpatronen ordnungsgemäß eingesetzt. Hilfe finden Sie hier: **Tintenpatroneeinsetzen**.
- Sie haben das Papier vorschriftsmäßig eingelegt und es nicht zu weit in den Drucker hineingeschoben. Hilfe finden Sie hier: **Grundlagen des Druckens**.
- Wenn Sie mittels einem Lexmark-Adapters mit einem Netzwerk verbunden sind, leuchten die Anzeigen. Weitere Informationen finden Sie in der Dokumentation des Adapters.



Druckerübersicht

Grundlagen des  
Druckens

Druckvorschläge

Wartung

Fehlersuche

Hinweise

Index

Verwendung dieses  
Handbuchs ...

Dieser Abschnitt enthält Informationen in Bezug auf rechtliche Hinweise.

- **Hinweis zur Ausgabe**
- **Warenzeichen**
- **Warnung**





---

Druckerübersicht



---

Grundlagen des Druckens



---

Druckvorschläge



---

Wartung



---

Fehlersuche



---

Hinweise



---

Index

Verwendung dieses Handbuchs ...

## Hinweis zur Ausgabe

**Ausgabe: Januar 2002**

**Der folgende Abschnitt gilt nicht für diejenigen Länder, in denen die hier genannten Bedingungen nicht mit den jeweiligen Gesetzen in Einklang stehen.** LEXMARK INTERNATIONAL, INC. ÜBERNIMMT FÜR DIESE PUBLIKATION KEINERLEI GARANTIE, WEDER AUSDRÜCKLICH NOCH IMPLIZIT, EINSCHLIESSLICH, JEDOCH NICHT AUSSCHLIESSLICH DER IMPLIZITEN GARANTIE HINSICHTLICH DER HANDELSÜBLICHEN QUALITÄT ODER DER EIGNUNG FÜR EINEN BESTIMMTEN ZWECK. In einigen Staaten oder Landesteilen ist der Ausschluss oder die Beschränkung der Dauer der ausdrücklichen oder stillschweigenden Garantie bei bestimmten Transaktionen nicht zulässig. Daher trifft die oben genannte Erklärung auf Sie möglicherweise nicht zu.

Diese Publikation kann technische Ungenauigkeiten oder typographische Fehler enthalten. Die hier enthaltenen Informationen werden regelmäßig geändert. Diese Änderungen werden in späteren Ausgaben implementiert. Die beschriebenen Produkte und/oder Programme können jederzeit verbessert oder geändert werden.





Druckerübersicht

---



Grundlagen des Druckens

---



Druckvorschläge

---



Wartung

---



Fehlersuche

---



Hinweise

---



Index

---

Verwendung dieses Handbuchs ...

Anmerkungen zu dieser Publikation können an Lexmark International, Inc., Department F95/032-2, 740 West New Circle Road, Lexington, Kentucky 40550, USA bzw. in Großbritannien und Irland an Lexmark International Ltd., Marketing and Services Department, Westhorpe House, Westhorpe, Marlow, Bucks SL7 3RQ gerichtet werden. Lexmark behält es sich vor, die von Kunden zur Verfügung gestellten Informationen so zu verwenden bzw. zu verbreiten, wie es der Firma angemessen erscheint, ohne dass ihr dadurch eine Verpflichtung gegenüber diesen Kunden entsteht. Weitere Exemplare von Publikationen im Zusammenhang mit diesem Produkt können unter 1-800-553-9727 bzw. in Großbritannien und Irland unter 0628-481500 telefonisch erworben werden. In anderen Ländern wenden Sie sich an das Geschäft, in dem Sie das Produkt erworben haben.

Die in dieser Softwaredokumentation enthaltenen Verweise auf Produkte, Programme und Serviceleistungen besagen nicht, dass der Hersteller beabsichtigt, diese in allen Ländern zugänglich zu machen, in denen diese Softwaredokumentation angeboten wird. Jeglicher Verweis auf Produkte, Programme oder Dienstleistungen soll nicht bedeuten, dass ausschließlich diese Produkte, Programme oder Dienstleistungen eingesetzt werden können. Alle funktional äquivalenten Produkte, Programme oder Services, die kein bestehendes Recht an geistigem Eigentum verletzen, dürfen stattdessen verwendet werden. Bei Verwendung anderer Produkte, Programme und Dienstleistungen als den ausdrücklich vom Hersteller empfohlenen, ist der Benutzer für die Beurteilung und Prüfung der Funktionsfähigkeit selbst zuständig.

© Copyright 2002 Lexmark International, Inc.  
Alle Rechte vorbehalten.



---

Druckerübersicht



---

Grundlagen des Druckens



---

Druckvorschläge



---

Wartung



---

Fehlersuche



---

Hinweise



---

Index

Verwendung dieses Handbuchs ...

## Warenzeichen

Lexmark und das Lexmark Diamant-Logo sind Warenzeichen von Lexmark International, Inc. und sind in den USA und/oder anderen Ländern eingetragen. Color Jetprinter ist ein Warenzeichen von Lexmark International, Inc.

Andere Warenzeichen sind Eigentum ihrer jeweiligen Besitzer.





Druckerübersicht

---



Grundlagen des Druckens

---



Druckvorschläge

---



Wartung

---



Fehlersuche

---



Hinweise

---



Index

---

Verwendung dieses  
Handbuchs ...

## Warnung

**Warnung:** Durch eine Warnung werden Sie auf etwas aufmerksam gemacht, durch das die Druckerhardware oder -software möglicherweise beschädigt wird.





Druckerübersicht

Grundlagen des Druckens

Druckvorschläge

Wartung

Fehlersuche

Hinweise

Index

Verwendung dieses Handbuchs ...

## A

Anpassen der Einstellungen  
 Banner 49  
 beschichtetes Papier 22  
 Drucken von Farbbildern in  
 Schwarzweiß 34  
 Etiketten 36  
 Folien 46  
 Fotokarten 28  
 Fotopapier 22  
 Glanzpapier 22  
 Grußkarten 28  
 Handzettel 39  
 Karteikarten 28  
 Karten 28  
 Mehrseitendruck  
*Siehe* Handzettel  
 Postkarten 28  
 Premiumpapier 25  
 Transferpapiere 42  
 Transparentfolien 46  
 T-Shirt-Transferpapiere 42  
 Umschläge 31  
 Artikel kaufen 65

Artikel, bestellen 65  
 Automatische Ausrichtung der  
 Tintenpatronen 59

## B

Bannerpapier 48  
*Benutzerhandbuch*  
 drucken 2  
 durchsuchen 2  
 navigieren 2  
 Beschichtetes Papier 21  
 Bestellnummer  
 Farb-Tintenpatrone 65  
 Betriebsleuchte 15  
 blinkende Leuchten 77

## D

Deinstallieren der  
 Druckersoftware 70  
 Dienstprogramm, Lexmark 11  
 Drucken  
 auf Premiumpapier 24  
 Ausrichtungsseite 58  
 Banner 48

Etiketten 35  
 Farbbilder in  
 Schwarzweiß 33  
 Folien 45  
 Fotokarten 27  
 Fotos 21  
 Grußkarten 27  
 Handzettel 38  
 Karteikarten 27  
 Karten 27  
 Mehrere Seiten pro  
 Blatt 38  
 Mehrseitendruck  
*Siehe* Handzettel  
 Testseite 69  
 Transferpapiere 41  
 Transparentfolien 45  
 T-Shirt-Transferpapiere 41  
 Umschläge 30  
 Drucken des  
*Benutzerhandbuchs* 2  
 Drucken, Dialogfenster 7  
 Druckereinstellungen  
 anpassen 18  
 Druckereinstellungen,  
 anpassen 4

Druckerübersicht

Grundlagen des Druckens

Druckvorschläge

Wartung

Fehlersuche

Hinweise

Index

Verwendung dieses Handbuchs ...

Druckerelemente 14

Druckerprobleme

Netzwerk 74

Software 70

Druckersoftware

deinstallieren 70

Details 4

Drucken, Dialogfenster 7

installieren 71

Lexmark

Dienstprogramm 11

Seiteneinstellungen,

Dialogfenster 5

Überblick 4

Druckerstatus 80

Druckertreiber

deinstallieren 70

installieren 71

Druckerübersicht 3

Druckköpfe ausrichten 58

Druckprobleme

allgemein 67

blinkende Leuchten 77

Druckqualität 90

erfolgloses oder

langsameres Drucken 79

Fehlermeldungen 77

leere Seiten 83

Papiereinzug 85

Papierstau 88

Spezialpapier 97

Druckqualität, Fehlersuche 90

Durchsuchen des

*Benutzerhandbuchs* 2

Düsen, drucken

Reinigung 62

Düsen, Reinigung 62

## E

Einlegen

Bannerpapier 48

beschichtetes Papier 21

Etiketten 35

Folien 45

Fotokarten 27

Fotopapier 21

Glanzpapier 21

Grußkarten 27

Handzettel 38

Karteikarten 27

Karten 27

Normalpapier 17

Postkarten 27

Premiumpapier 24

Transferpapiere 41

Transparentfolien 45

T-Shirt-Transferpapiere 41

Umschläge 30

Ein-Schalter 15

Einsetzen

Tintenpatronen,

drucken 54

Einstellungsempfehlungen

Bannerpapier 49

beschichtetes Papier 22

Drucken von Farbbildern in

Schwarzweiß 34

Etiketten 36

Farbbilder in

Schwarzweiß 34

Folien 46

Fotokarten 28

Fotopapier 22

Glanzpapier 22

Grußkarten 28

Handzettel 39

Karteikarten 28

Karten 28

Druckerübersicht

Grundlagen des Druckens

Druckvorschläge

Wartung

Fehlersuche

Hinweise

Index

Verwendung dieses Handbuchs ...

Mehrseitendruck

*Siehe* Handzettel

Postkarten 28

Premiumpapier 25

Transferpapiere 42

Transparentfolien 46

T-Shirt-Transferpapiere 42

Umschläge 31

Ersetzen der Tintenpatrone 53

Etiketten 35

## F

Fehlermeldungen

Papierstau 77

wenig Tinte 77

Fehlersuche

allgemeine

Druckprobleme 67

Ausrichtungsseite 99

blinkende Leuchten 77

Drucker druckt nicht 79

Druckqualität 90

erfolgloses oder

langsames Drucken 79

Fehlermeldungen 77

Installation der

Druckersoftware 70

leere Seiten 83

Netzwerkdrucken 74

Papier wird nicht richtig

eingezogen 85

Papiereinzug 85

Papierstau 88

Ränder 93

Software 70

Spezialpapier 97

Verbessern der

Druckqualität 90

Folien

*siehe* Bedrucken von

Transparentfolien

Fotokarten 27

Fotopapier 21

## G

Glanzpapier 21

Grußkarten 27

## H

Handzettel 38

Heruntergeladener

Druckertreiber,

Installation 73

Hinweis zur Ausgabe 101

Hinweise

Hinweis zur Ausgabe 101

Warenzeichen 103

Warnung: 104

## I

Installieren

Druckersoftware 71

Intermittierender Druck 92

## K

Kabel, Teilenummern

USB 65

Karteikarten 27

Karten 27

Kontakte, Reinigung 62

## L

Leuchten

Ein/Aus 78

Papiereinzug 78

Druckerübersicht

Grundlagen des Druckens

Druckvorschläge

Wartung

Fehlersuche

Hinweise

Index

Verwendung dieses Handbuchs ...

Leuchten blinken 78  
Lexmark Dienstprogramm 11

## M

Manuelle Ausrichtung der Tintenpatronen 59  
Mehrseitendruck  
  *Siehe* Handzettel  
Meldungen, Fehlermeldungen  
  Papierstau 77  
  wenig Tinte 77

## N

Navigieren im  
  *Benutzerhandbuch* 2  
Netzteil  
  Anschluss 15  
  Bestellen 65  
Netzwerk, Einrichten des Druckers 74

## P

Papier einlegen 17  
Papier wird nicht richtig eingezogen 85

Papierablage 15  
Papierführung 15  
Papierleuchte 15  
Papierstau, beheben 88  
Papierstau, Meldung 77  
Papierstütze 15  
Papiertaste 15  
Postkarten 27  
Premiumpapier 24

## R

Ränder,  
  Mindesteinstellungen 93  
Reinigen, Düsen der Tintenpatronen 60

## S

Seiteneinstellungen, ändern 4  
Seiteneinstellungen,  
  Dialogfenster 5  
Software, Drucker deinstallieren 70  
  Details 4  
  Installieren 71  
  Lexmark Dienstprogramm 11

Sparsamer Umgang mit Farbtinte 33  
Spezialpapier  
  Beheben von Problemen mit 97  
Streifen 92

## T

Tasten  
  Ein/Aus 15  
  Papiereinzug 15  
Teilenummer Farb-Tintenpatrone 65  
Teilenummer Schwarz-Tintenpatrone 65  
Teilenummern  
  Foto-Tintenpatrone 65  
  Netzteil 65  
  Schwarz-Tintenpatrone 65  
  USB-Kabel 65  
Testseite  
  drucken 69  
  wird nicht gedruckt 82  
Tintenpatrone  
  ausrichten 58  
  Bestellen 65



Druckerübersicht

Grundlagen des Druckens

Druckvorschläge

Wartung

Fehlersuche

Hinweise

Index

Verwendung dieses Handbuchs ...

einsetzen 54  
entfernen 53  
ersetzen 53  
Haltbarkeit 64  
Reinigung 60, 62  
Teilenummern 65  
Tintenpatronen entfernen 53  
Tintenpatronen, drucken  
  ausrichten 58  
  Bestellen 65  
  einsetzen 54  
  entfernen 53  
  ersetzen 53  
  Haltbarkeit 64  
  Reinigung 60, 62  
  Teilenummern 65  
Transferpapier, zum  
  Aufbügeln 41  
Transferpapiere 41  
Transparentfolien 45

## U

Umschläge 30  
unförmige Zeichen 94

USB-Kabel  
  Anschluss 15  
  Bestellen 65

## V

Verbessern der  
  Druckqualität 90

## W

Warenzeichen 103  
Warnung: 104  
Wenig Tinte, Meldung 77

## Z

zu dunkler oder verwischter  
  Ausdruck 91

