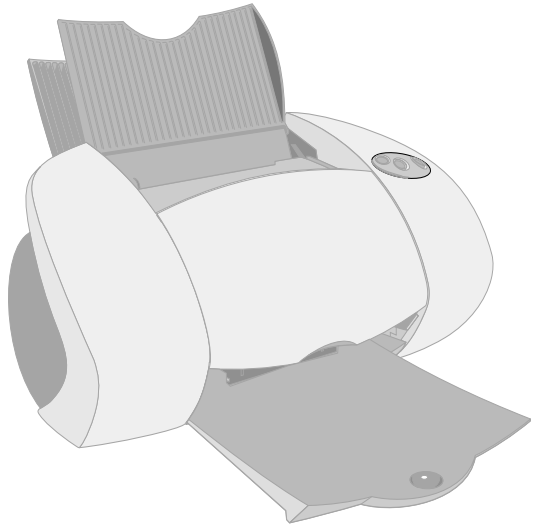


# LEXMARK™

## Z65n Color Jetprinter™

---

دليل المستخدم



ديسمبر ٢٠٠١

## معلومات السلامة

### Avis de conformité aux normes d'Industrie Canada

Cet appareil numérique de la classe B respecte toutes les exigences du Règlement sur le matériel brouilleur du Canada.

#### مطابقة المنتج لتعليمات الاتحاد الأوروبي (EC)

يطابق هذا المنتج متطلبات الحماية الواردة في تعليمات مجلس الاتحاد الأوروبي 89/336/EEC و 73/23/EEC بشأن التقارب والتوافق مع قوانين الدول الأعضاء فيما يتعلق بالتوافق

الكهرومغناطيسي وسلامة المعدات الكهربائية المصممة للاستخدام في إطار حدود معينة من الجهد الكهربائي.

ولقد تم التصديق على إعلان مطابقة متطلبات التعليمات من قبل مدير التصنيع والدعم الفني بشركة Lexmark International, S.A., Boigny, France.

ويفي هذا المنتج بحدود الفئة ب EN 55022 ومتطلبات السلامة EN 60950.

#### The United Kingdom

Telecommunications Act 1984

This apparatus is approved under the approval number NS/ G/ 1234/ J/ 100003 for the indirect connections to the public telecommunications systems in the United Kingdom.

#### Japanese VCCI notice

この装置は、電磁界干渉防止法に基づき電磁界干渉防止等級 B の装置として承認されています。この装置は、電磁界干渉防止法に基づき、電磁界干渉防止等級 B の装置として承認されています。この装置は、電磁界干渉防止法に基づき、電磁界干渉防止等級 B の装置として承認されています。

- استخدم فقط مصدر التيار الذي توفره شركة Lexmark والمرفق بهذا المنتج أو أي مصدر تيار بديل آخر معتمد من قبل شركة Lexmark.
- صل سلك التيار بأخذ تيار كهربائي قريب من المنتج ويسهل الوصول إليه.
- اترك عمليات الخدمة أو الإصلاحات، خلاف تلك الموضحة في الدليل، لمسئول صيانة متخصص.

#### ENERGY STAR

يعد برنامج المعدات المكتبية EPA ENERGY STAR نتاج جهد مشترك مع مصنعي أجهزة الكمبيوتر للمساهمة في تقديم منتجات تتسم بالفعالية من ناحية استغلال الطاقة ولتقليل تلوث الهواء الناتج عن توليد الطاقة.

وتقدم الشركات المشاركة في هذا البرنامج أجهزة كمبيوتر شخصية أو طابعات أو شاشات أو أجهزة فاكس لا تستهلك طاقة عند عدم استخدامها. وستؤدي هذه الميزة إلى خفض الطاقة المستهلكة بما يصل إلى 50 بالمائة. وتفخر شركة بمشاركتها في هذا البرنامج.

ولقد قررت شركة بصفتها شريكاً في برنامج ENERGY STAR أن يكون هذا المنتج مطابق لتوصيات ENERGY STAR فيما يتعلق بكفاءة استهلاك الطاقة.

#### Industry Canada compliance statement

This Class B digital apparatus meets all requirements of the Canadian Interference- Causing Equipment Regulations.

## ١ التعرف على طابعتك .....

- ١ فهم أجزاء الطابعة .....
- ٢ استخدام البرنامج لتحديد إعدادات الطابعة .....
- ٤ استخدام البرنامج بما يفي باحتياجات الطابعة .....

## ٥ الاستعداد للطباعة على شبكة الاتصال .....

- ٥ قائمة الطابعة من على شبكة الاتصال .....
- ٦ إيجاد عنوان MAC الخاص بالطابعة .....

## ٧ تهيئة طابعة شبكة الاتصال (Windows) .....

- ٨ تهيئة طابعة شبكة الاتصال يدوياً .....
- ١٠ تثبيت المزيد من الطابعات المدرجة .....
- ١٠ إضافة طابعة شبكة اتصال بعيدة .....
- ١٢ توصيل أجهزة كمبيوتر شبكة اتصال أخرى بالطابعة .....
- ١٣ عرض إعدادات طابعة شبكة الاتصال .....
- ١٣ إيجاد طابعات غير مدرجة .....

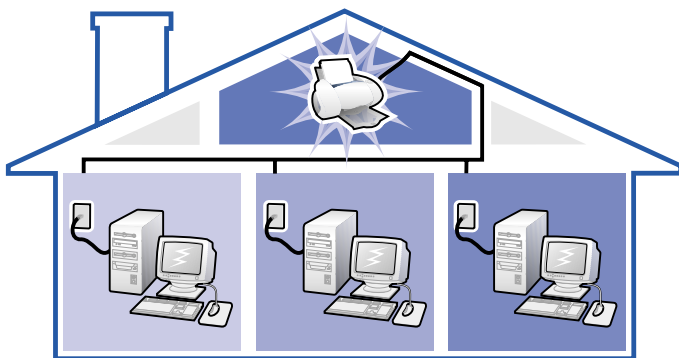
## ١٤ تهيئة طابعة شبكة الاتصال (Macintosh) .....

- ١٧ تثبيت المزيد من الطابعات المدرجة .....
- ١٧ تهيئة طابعة واحدة غير مهيأة يدوياً .....
- ١٨ تهيئة طابعات متعددة يدوياً .....
- ٢٠ إضافة طابعة شبكة اتصال بعيدة .....
- ٢١ توصيل أجهزة الكمبيوتر الأخرى الموجودة على نفس الشبكة الفرعية بالطابعة .....
- ٢٢ عرض إعدادات طابعة شبكة الاتصال .....
- ٢٢ إيجاد طابعات غير مدرجة .....

٢٣	..... الطباعة من درج الورق ١
٢٥	..... الطباعة من درج الورق ٢
٢٧	..... الطباعة للتسليية
٢٨	..... طباعة صورة فوتوغرافية رقمية على بطاقة صور (Windows)
٣١	..... قائمة التأكد من استكشاف الأخطاء وإصلاحها
٣٣	..... استكشاف أخطاء الإعداد وإصلاحها
٤٤	..... الفهرس

## نشرك على شراء طابعة Lexmark Z65n!

- لإعداد الطابعة للعمل على أنظمة تشغيل Mac OS الإصدار ٨,٦ إلى الإصدار ٩,٢، أو إصدار Mac OS X ١٠,٠,٣ إلى الإصدار ١٠,١، اتبع الخطوات الموجودة في صفحة الإعداد المرفقة مع الطابعة.
- لإعداد الطابعة للعمل على نظام تشغيل مثل Linux، ارجع إالى الملف التمهيدي المرفق مع برنامج الطابعة.
- تحتوي الطابعة على توصيلة لشبكة الاتصال مدمجة بها. للحصول على تعليمات إعداد الطابعة على شبكة اتصال، انظر الاستعداد للطباعة على شبكة الاتصال في الصفحة رقم ٥.



# التعرف على الطابعة

## فهم أجزاء الطابعة

أصبحت الطباعة أسهل من ذي قبل. يمكن لطابعتك أن تقوم تلقائياً بمحاذاة الخراطيش وتحديد نوع الورق الذي قمت بتحميله.

### درج الورق ١ (الأمامي)

- افتحه لتحميل ورق ذي حجم مخصص، أو ورق inkjet العادي، أو ورق خاص لمشروعات معينة.
- يوجد بدرج الورق ١ مستشعر نوع الورق يقوم تلقائياً بمعرفة أنواع الورق التالية: الورق العادي والمطي والصور الفوتوغرافية/ المصقول والورق الشفاف.

### ذراع تحرير الورق

اضغط عند القيام بإزالة الورق من الطابعة. يوجد لكل درج ورق ذراع تحرير الورق.

### درج الورق ٢ (الخلفي)

افتحه لتحميل الورق حجم A4 أو letter.

### أزواج درج الورق

- اضغط مرة واحدة لتحديد درج الورق ١ (الأمامي) أو درج الورق ٢ (الخلفي).
- عند وميض هذا الزر، فقم بالضغط عليه مرة واحدة لإزالة انحشار الورق.

### زر ومصباح الطاقة

اضغط على هذا الزر لتشغيل الطابعة أو إيقاف تشغيلها.

### درج إخراج الورق

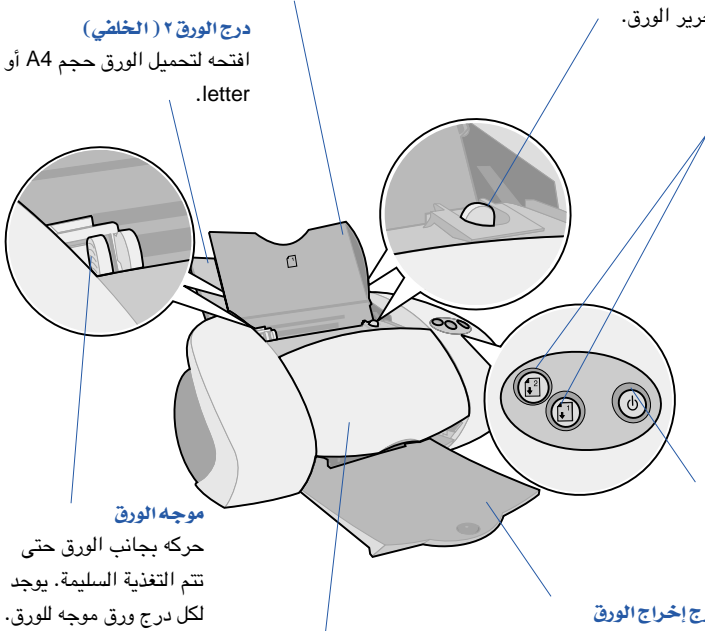
قم بمدّه للاحتفاظ بالورق عند خروجه من الطابعة.

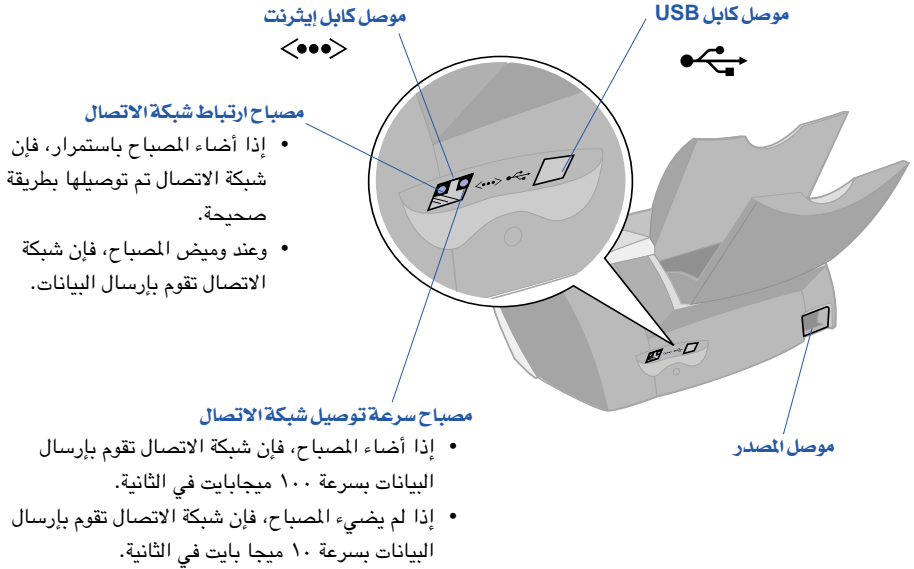
### موجه الورق

حركه بجانب الورق حتى تتم التغذية السليمة. يوجد لكل درج ورق موجه للورق.

### الغطاء الأمامي

افتح هذا الغطاء لتركيب الخراطيش أو لإزالة انحشار الورق.





للحصول على معلومات حول توصيل طابعتك بشبكة إيثرنت، انظر الاستعداد للطباعة على شبكة الاتصال في صفحة ٥.

## استخدام البرنامج لتحديد إعدادات الطباعة

### خصائص الطباعة ( windows فقط )

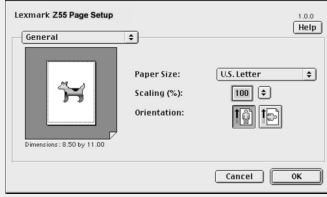
أثناء فتح المستند، انقر فوق ملف طباعة ◀ خصائص أو تفضيلات.

استخدم علامات التبويب **جودة/ نسخ وإعداد الورق ونمط الطباعة** لتحديد إعدادات الطباعة.

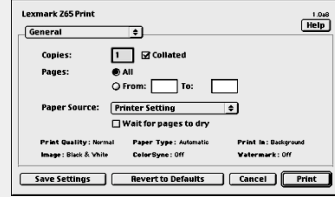
قائمة أريد أن تساعد قائمة المشروعات السهلة الاستخدام الفورية على طباعة الصور الفوتوغرافية والشعارات والأظرف والملصقات وأكثر من ذلك.

## مربع حوار طباعة ومربع حوار إعداد الصفحة (Macintosh فقط)

أثناء فتح المستند، انقر فوق ملف ◀ إعداد الصفحة.



أثناء فتح المستند، انقر فوق ملف ◀ طباعة.



**ملاحظة:** قد تظهر شاشات البرنامج مختلفة بعض الشيء عن تلك الموضحة وذلك بناءً على نظام التشغيل الذي تعمل به.

استخدم الجدول التالي لتحديد إعداد جودة الطباعة أو نوع الورق:

Machintosh	Windows
1 أثناء فتح المستند الخاص بك، انقر فوق ملف ◀ طباعة كي تفتح مربع الحوار طباعة.	1 أثناء فتح المستند، انقر فوق ملف ◀ طباعة ◀ خصائص أو تفضيلات.
2 من القائمة المنبثقة بأعلى اليسار، اختر نوع الورق/الجودة أو الجودة & الوسائط.	2 من علامة التبويب جودة/نسخ، حدد أحد إعدادات جودة الطباعة.
3 حدد أحد إعدادات جودة الطباعة.	3 من علامة التبويب إعداد الورق، حدد أحد إعدادات نوع الورق.
4 حدد أحد إعدادات نوع الورق.	

يوضح الجدول التالي الورق الموصى به لكل إعداد من إعدادات جودة الطباعة:

توصيات الورق	جودة الطباعة
ورق inkjet عادي أو ورق متعدد الأغراض أو ورق مكتبي أو ورق التصوير الجاف	طباعة سريعة
ورق inkjet عادي أو premium أو ورق متعدد الأغراض أو ورق مكتبي أو ورق التصوير الجاف أو ورق الطباعة على الأقمشة أو ورق شفاف	عادي
ورق premium inkjet أو ورق شفاف أو مطلي أو مصقول أو ورق الصور الفوتوغرافية.	أفضل
ورق شفاف أو مطلي أو مصقول أو ورق الصور الفوتوغرافية.	الأفضل

## استخدام البرنامج بما يفي باحتياجات الطابعة

استخدم مركز حلول Lexmark Z65 (Windows)، لوحة تحكم Lexmark Z65 (Mac OS) من الإصدار ٨,٦ إلى ٩,٢، أو الأداة المساعدة Lexmark Z65 (Mac OS X) من أجل:

- محاذاة وصيانة الخراطيش
- عرض معلومات حالة الطابعة، مثل نوع الورق الذي تم اكتشافه بدرجة الورق ١ ومستويات الحبر
- استكشاف الأخطاء وإصلاحها
- طباعة صفحة اختبار
- شبكة اتصال

ارجع إلى دليل المستخدم الفوري (Macintosh فقط) للحصول على معلومات تفصيلية عن:

- محاذاة وصيانة الخراطيش
- استكشاف الأخطاء وإصلاحها
- شبكة اتصال
- استخدام مستشعر نوع الورق
- الطباعة الأساسية
- أفكار الطباعة

ارجع إلى الجدول للحصول على معلومات عن القيام بفتح برنامج الطابعة لنظام التشغيل الخاص بك.

Mac OS X من الإصدار ١٠,٠,٢ إلى الإصدار ١٠,١,٢	Mac OS X من الإصدار ٨,٦ إلى الإصدار ٩,٢	Windows
<p>١ من Finder، انقر فوق Computer، ثم انقر نقراً مزدوجاً فوق رمز القرص OS X ◀ مجلد Library ◀ مجلد Printers ◀ مجلد Lexmark Z65 .</p> <p>٢ انقر نقراً مزدوجاً فوق رمز Lexmark Z65 Utility .</p> <p>افتح Utility انقر فوق ؟</p> <p>لعرض تعليمات برنامج الطابعة.</p> <p>انقر نقراً مزدوجاً فوق رمز Lexmark Z65 Users Guide.pdf لفتح دليل المستخدم الفوري.</p>	<ul style="list-style-type: none"> <li>• من القائمة Apple، اختر لوحات التحكم ◀ لوحة تحكم Lexmark Z65 انقر فوق الرمز ؟ لعرض تعليمات برنامج الطابعة.</li> <li>• من مجلد طباعة Lexmark Z65 الموجود على سطح المكتب، انقر نقراً مزدوجاً فوق رمز Lexmark Z65 Users Guide.pdf لفتح دليل المستخدم الفوري .</li> </ul>	<p>من سطح المكتب، انقر نقراً مزدوجاً فوق رمز مركز حلول Lexmark Z65 .</p> <p>أو</p> <p>انقر فوق ابدأ ◀ برامج أو جميع البرامج ◀</p> <p>Lexmark Z65 ◀ مركز حلول Lexmark Z65 .</p> <p>انقر فوق تعليمات بآية علامة تبويب لعرض تعليمات برنامج الطابعة.</p>

# الاستعداد للطباعة على شبكة الاتصال

- تعد تهيئة طابعة شبكة الاتصال عملية تخصيص اسم وعنوان شبكة اتصال فريد (عنوان IP) لطابعتك وبالتالي تستطيع أجهزة كمبيوتر شبكة الاتصال الطابعة عليها.
- تحضير طابعتك المتصلة بشبكة الاتصال لعملية تهيئة طابعة شبكة الاتصال:
- 1 اتبع الخطوات الموجودة بصفحة الإعداد وذلك لتوصيل طابعتك بشبكة الاتصال باستخدام كابل إيثرنت (RJ-45).
  - 2 اقرأ وتابع قائمة اختيار الطابعة على شبكة الاتصال.
  - 3 اتبع الخطوات الموجودة في إيجاد عنوان MAC الخاص بالطابعة انظر صفحة ٦.
  - 4 استكمل العمل مع تهيئة طابعة شبكة الاتصال (Windows) انظر صفحة ٧ أو تهيئة طابعة شبكة الاتصال (Macintosh) انظر صفحة ١٤ لتثبيت برنامج الطابعة وتهيئة طابعة شبكة الاتصال.

## قائمة اختيار الطابعة على شبكة الاتصال

- تأكد من إحكام توصيل جميع الكابلات.
- تأكد من أن الطابعة تعمل وأنها متصلة بشبكة الاتصال عن طريق كابل إيثرنت RJ-45. للحصول على التعليمات، ارجع إلى صفحة الإعداد الواردة مع طابعتك.
- تأكد من أن أجهزة الكمبيوتر بشبكة الاتصال تعمل وأنها موصلة بشبكة الاتصال.
- تأكد من أن مصباح ارتباط شبكة الاتصال مضيء... يعمل هذا على التأكد من أن الطابعة متصلة بالفعل بشبكة الاتصال. للحصول على معلومات عن تحديد موقع هذا المصباح بطابعتك، انظر صفحة ٢.
- Windows 98/Me، أو Windows 2000، أو Windows XP**  
يجب أن يكون بروتوكول TCP/IP (بروتوكول شبكة الاتصال) نشطا ويعمل على جميع أجهزة كمبيوتر شبكة الاتصال التي تريد الطابعة على طابعة شبكة الاتصال. ارجع إلى المرجع الذي قمت باستخدامه لإعداد شبكة الاتصال، أو تعليمات Windows الفورية، أو مسؤل شبكة الاتصال.

**Macintosh:** يجب أن يكون بروتوكول TCP/IP (بروتوكول شبكة الاتصال) نشطا ويعمل على جميع أجهزة كمبيوتر شبكة الاتصال التي تريدها أن تقوم بالطباعة على الطابعة. ارجع إلى المرجع الذي قمت باستخدامه لإعداد شبكة الاتصال، أو تعليمات Macintosh الفورية، أو مسؤول شبكة الاتصال.



تأكد من توافر المرجع الذي استخدمته في إعداد شبكة الاتصال أو مسؤول شبكة الاتصال. من المفيد لك معرفة كيفية تخصيص بيئة شبكة الاتصال لعناوين IP. حيث يعتبر عنوان IP مجموعة فريدة من الأرقام المخصصة لأجهزة على شبكة الاتصال.



لعرض أحدث المعلومات عن الطابعة، بما في ذلك التحديثات الخاصة بإضافة طابعتك على شبكة الاتصال، فعليك القيام بزيارة موقع على شبكة الويب على [www.lexmark.com/publications](http://www.lexmark.com/publications) ابحث عن معلومات خاصة بطابعة Lexmark . Z65



## إيجاد عنوان MAC الخاص بالطابعة

قد تحتاج إلى عنوان تحكم وصول الوسائط (MAC) الخاص بالطابعة لاستكمال تهيئة طابعة شبكة الاتصال.

**ملاحظة:** لا تتطلب طباعة هذه الصفحة توصيل طابعتك بجهاز الكمبيوتر أو بشبكة الاتصال.

- 1 تأكد من أن طابعتك تم إيقافها أو اضغط على زر الطاقة مرة واحدة لإيقاف الطابعة. للحصول على التعليمات الخاصة بوضع الأزرار، انظر صفحة ١.
- 2 اضغط مع الاستمرار على زر درج الورق ١.
- 3 أثناء الاستمرار بالضغط على زر درج الورق ١، اضغط ضغطة واحدة على زر الطاقة.
- 4 استمر بالضغط على زر درج الورق ١ حتى تبدأ الطابعة في الطباعة. سيتم إدراج عنوان MAC الخاص بطابعة شبكة الاتصال في الصفحة التي تمت طباعتها.



عنوان MAC

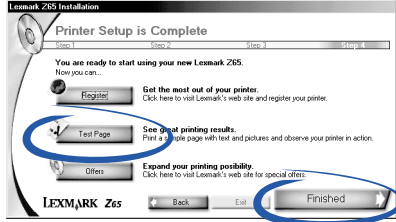
# تهيئة طابعة شبكة الاتصال (Windows)

- يُدمج برنامج الطابعة تلقائياً تهيئة طابعات شبكة الاتصال في بيئات شبكة اتصال التوصيل والتشغيل العالمي (UpnP) ومشاركة اتصال الإنترنت (ICS) باستخدام بروتوكول TCP/IP.
- توفر بيئات شبكة الاتصال UPnP تلقائياً عناوين IP الخاصة وذلك في نطاق 169.254.x.x. توفر بيئات شبكة الاتصال ICS تلقائياً عناوين IP الخاصة وذلك في نطاق 192.168.x.x.
- 1 اقرأ وتابع قائمة اختيار الطباعة على شبكة الاتصال انظر صفحة ٥.
  - 2 أدخل القرص المضغوط الخاص ببرنامج الطابعة في واحد من أجهزة كمبيوتر شبكة الاتصال.
  - 3 عندما تظهر شاشة تثبيت برنامج طابعة ، انقر فوق تثبيت الآن.

إذ رأيت:	ولقد حدث هذا الآن:	والآن:
شاشة تطالبك بمحاذاة الخراطيش	برنامج الطابعة قام بإيجاد وتهيئة الطابعة على شبكة الاتصال تلقائياً.	انتقل إلى الخطوة ٤ في صفحة ٨ لاستكمال عملية تثبيت برنامج الطابعة.
أن هناك أكثر من طابعة Lexmark Z65n مدرجة بشاشة تثبيت الطابعة	برنامج الطابعة عثر على أكثر من طابعة Lexmark Z65n على شبكة الاتصال.	<ol style="list-style-type: none"><li>1 حدد منفذ الطابعة من القائمة. ستحتاج لمعرفة عنوان MAC وذلك لتحديد منفذ الطابعة الصحيح. للحصول على التعليمات، انظر صفحة ٦.</li><li>2 انقر فوق التالي</li><li>3 انتقل إلى الخطوة ٤ في صفحة ٨ لاستكمال عملية تثبيت برنامج الطابعة.</li></ol> للقيام بتثبيت طابعات أخرى مدرجة، انظر صفحة ١٠.
شاشة نتائج البحث: لا توجد طابعة متصلة	برنامج الطابعة لا يستطيع إيجاد طابعة شبكة الاتصال.	انظر تهيئة طابعة شبكة الاتصال يدوياً صفحة ٨.

٤ عندما تظهر شاشات برنامج الطابعة، فاتبع الإرشادات التي ستظهر لك على الشاشات لتنشيط ومحاذاة الخراطيش.

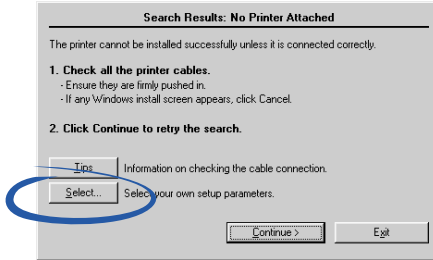
٥ من شاشة Printer Setup is Complete، انقر فوق Test Page لطباعة صفحة اختبار على طابعة شبكة الاتصال.



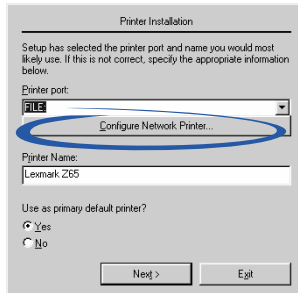
٦ انقر فوق Finished لاستكمال عملية تثبيت برنامج الطابعة.

## تهيئة طابعة شبكة الاتصال يدويا

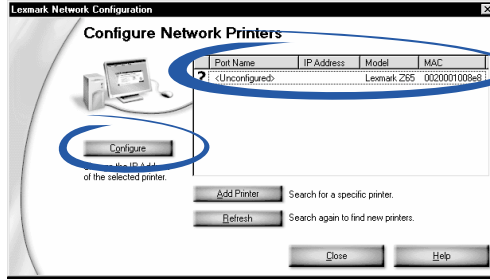
١ من شاشة نتائج البحث: شاشة لا توجد طابعة متصلة، انقر فوق تحديد.



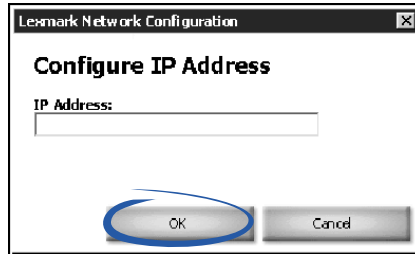
٢ من شاشة تثبيت الطابعة، انقر فوق تهيئة طابعة شبكة الاتصال.



- ٣ من شاشة تهيئة شبكة اتصال قم بتحديد طابعتك غير المهية من القائمة باستخدام عنوان MAC. للحصول على التعليمات، انظر صفحة ٦.
- إذا كانت طابعتك غير مدرجة وكانت الطابعة على شبكة فرعية بعيدة، فانظر صفحة ١٠.
  - إذا كانت طابعتك غير مدرجة ولا تعرف السبب في ذلك، فيمكنك الرجوع إلى صفحة ١٣.



- أ انقر فوق تهيئة.
- ب من شاشة تهيئة طابعات شبكة الاتصال، أدخل عنوان IP الذي تريد تخصيصه لطابعتك على شبكة الاتصال .



- ج انقر فوق موافق.
- ملاحظة: لتهيئة عدد من الطابعات غير المهية قبل استكمال العمل، قم بتحديد الطابعة التالية غير المهية الموجودة بالقائمة. قم بتكرار أ حتى ج.
- د من شاشة تهيئة شبكة اتصال Lexmark، قم بإيجاد طابعتك في القائمة واكتب اسم منفذ الطابعة.
- ه انقر فوق إغلاق.

أ من شاشة تثبيت الطابعة، قم بتحديد منفذ الطابعة من القائمة، ثم انقر فوق التالي لاستكمال عملية تثبيت برنامج الطابعة.

**ملاحظة: فقط** سيتم تثبيت الطابعة التي تم تحديدها. إذا كنت بحاجة لتثبيت طابعات

أخرى مهيئة، فانظر تثبيت المزيد من الطابعات المدرجة صفحة ١٠.

٤ عندما تظهر شاشات برنامج الطابعة، فاتبع الإرشادات التي ستظهر لك على الشاشات لمحاذاة الخراطيش.

٥ من شاشة Printer Setup is Complete، انقر فوق Test Page لطباعة صفحة اختبار على طابعة شبكة الاتصال.

٦ انقر فوق Finished لاستكمال عملية تثبيت برنامج الطابعة.

## تثبيت المزيد من الطابعات المدرجة

قم باستكمال الخطوات التالية لكل طابعة إضافية مدرجة ترغب في تثبيتها.

١ أدخل القرص المضغوط الخاص ببرنامج الطابعة في محرك الأقراص المضغوطة بنفس كمبيوتر شبكة الاتصال.

٢ من القائمة الموجودة بشاشة تثبيت الطابعة، قم بتحديد منفذ الطابعة التالي والذي ترغب في تثبيته، ثم انقر فوق التالي.

٣ من شاشة Printer Setup is Complete، انقر فوق Test Page لطباعة صفحة اختبار على طابعة شبكة الاتصال.

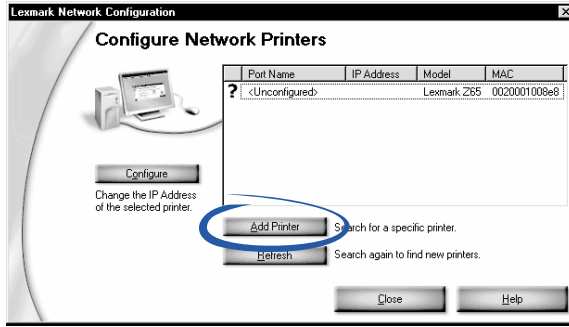
٤ انقر فوق Finished لاستكمال عملية تثبيت برنامج الطابعة.

## إضافة طابعة شبكة اتصال بعيدة

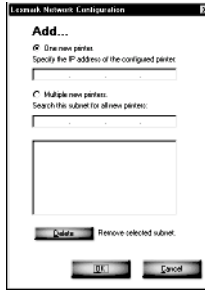
تعد الشبكة الفرعية البعيدة شبكة اتصال أخرى متصلة بشبكة الاتصال الخاصة بك. إذا كانت الطابعة متصلة بشبكة فرعية بعيدة بدلاً من الشبكة الفرعية المحلية، ففي هذه الحالة يجب عليك القيام بإدخال بعض المعلومات لمساعدة برنامج الطابعة على إيجاد طابعتك.

١ تأكد من أن طابعتك موصلة بالشبكة الفرعية البعيدة عن طريق كابل إيثرنت.

٢ من شاشة تهيئة شبكة اتصال Lexmark، انقر فوق إضافة طابعة.



٣ من شاشة إضافة، قم بواحد مما يلي:



- قم بتحديد طابعة واحدة جديدة، ثم أدخل عنوان IP الخاص بطابعة شبكة الاتصال البعيدة التي قمت بتهيئتها بالفعل. سيؤدي هذا إلى إضافة طابعة واحدة للقائمة.
  - قم بتحديد طابعات جديدة متعددة، ثم أدخل عنوان IP الخاص بالشبكة الفرعية البعيدة. تمت إضافة جميع الطابعات المتاحة للقائمة، بما في ذلك الطابعات غير المهيئة.
- ٤ انقر فوق موافق.
- ٥ من شاشة تهيئة شبكة اتصال Lexmark، انقر فوق تحديث.

٦ قم بتحديد الطابعة من القائمة. يجب أن تكون طابعتك مدرجة مع عنوان IP وكذلك اسم المنفذ. يعتبر اسم منفذ الطابعة مزيج من نموذج الطابعة والأحرف الستة الأخيرة من عنوان .MAC

- إذا كانت طابعتك مدرجة كطابعة (غير مهيئة)، فقم باستكمال الخطوة ٣-أ في صفحة ٩ عبر الخطوة ٦ في صفحة ١٠.
- إذا كانت طابعتك مدرجة بعنوان IP الصحيح واسم المنفذ، فقم باستكمال الخطوة ٣-د في صفحة ٩ عبر الخطوة ٦ في صفحة ١٠.

## توصيل أجهزة كمبيوتر شبكة اتصال أخرى بالطابعة

- ١ تأكد من أنك قد قمت بإتمام الخطوات الأولى من عملية التثبيت بنجاح الموجودة في على أول كمبيوتر بشبكة الاتصال.
- ٢ قم باستكمال مجموعة الخطوات التالية لكل جهاز كمبيوتر بشبكة الاتصال تريده أن يقوم بالطباعة على شبكة الاتصال.
- أ أدخل القرص المضغوط الخاص ببرنامج الطابعة في محرك الأقراص المضغوطة بكمبيوتر آخر بشبكة الاتصال.
- ب عندما تظهر شاشة تثبيت برنامج طابعة، انقر فوق تثبيت الآن. ونظرا لأن الطابعة مهيأة بالفعل، فإن عملية تثبيت البرنامج سيتم إنهاؤها تلقائياً.
- ج إذا تواجد أكثر من طابعة متاحة مهيأة، فستظهر شاشة تثبيت الطابعة. قم بتحديد الطابعة من القائمة، ثم انقر فوق التالي لاستكمال عملية تثبيت برنامج الطابعة.
- د من شاشة Printer Setup is Complete، انقر فوق Test Page لطباعة صفحة اختبار على طابعة شبكة الاتصال.
- د انقر فوق Finished لاستكمال عملية تثبيت برنامج الطابعة.

## عرض إعدادات طابعة شبكة الاتصال

بعد تثبيت البرنامج على جهاز كمبيوتر شبكة الاتصال، يمكنك استخدامه في:

- البحث عن اسم الطابعة، وعنوان IP، وكذلك عنوان MAC.
- تغيير المعلومات الخاصة بعنوان IP.
- التحقق من المعلومات الخاصة بحالة الطابعة، مثل نوع الورق الذي تم اكتشافه بدرجة الورق ١ ومستويات الحبر.

للحصول على التعليمات، انظر استخدام البرنامج بما يلي باحتياجات الطابعة صفحة ٤.

## إيجاد طابعات غير مدرجة

قد لا تظهر طابعتك بالقائمة الخاصة بالطابعات المتاحة والموجودة بشاشة تهيئة شبكة الاتصال Lexmark:

- قد يكون لديك مشكلة بالطابعة. قم بإجراء الفحوص التالية للأجهزة، ثم انقر فوق تحديث. ارجع لصفحة الإعداد للحصول على التعليمات.
  - تأكد من أن جميع الكابلات الموصلة لكمبيوتر شبكة الاتصال، أو الطابعة، أو محور شبكة الاتصال، أو حائط شبكة الاتصال محكمة.
  - قم بتوصيل مصادر التيار بطريقة سليمة وكذلك تشغيل جميع الأجهزة.
  - حاول القيام بتثبيت طابعة موضوعة على شبكة فرعية بعيدة. انظر إضافة طابعة شبكة اتصال بعيدة صفحة ١٠.
- يمكنك التأكد من وجود أحدث مرجع للطابعة وذلك بموقعنا على شبكة الويب على [www.lexmark.com/publications](http://www.lexmark.com/publications). ابحث عن معلومات خاصة بطابعة Lexmark Z65n.

# تهيئة طابعة شبكة الاتصال (Macintosh)

يجب أن يكون بروتوكول TCP/IP نشطاً ويعمل على جميع أجهزة كمبيوتر شبكة الاتصال التي تريدها أن تطبع على طابعة شبكة الاتصال.

في بيئات عمل شبكة اتصال Macintosh والتي تستخدم بروتوكول TCP/IP، فإن برنامج الطابعة يدعم عملية التخصيص التلقائي لعناوين IP وذلك في النطاقات التالية:

- 169.245.0.0 إلى 169.245.255.255
- 10.0.0.0 إلى 10.255.255.255
- 192.168.0.0 إلى 192.168.255.255
- 172.16.0.0 إلى 10.255.255.255

١ اقرأ واتبع القائمه الخاصه بشبكة اتصال الطابعه فى صفحه ٥.

٢ أدخل القرص المضغوط الخاص ببرنامج الطابعة في محرك الأقراص المضغوطة بأحد أجهزة كمبيوتر شبكة الاتصال. إذا كنت تستخدم Mac OS X الإصدار ١٠.٠.٣ إلى ١٠.١، فإنقر نقرًا مزدوجاً فوق رمز Installer وذلك عندما يتم عرض محتويات القرص المضغوط.

٣ عندما تظهر شاشة تثبيت برنامج طابعة، انقر فوق Agree و Install.

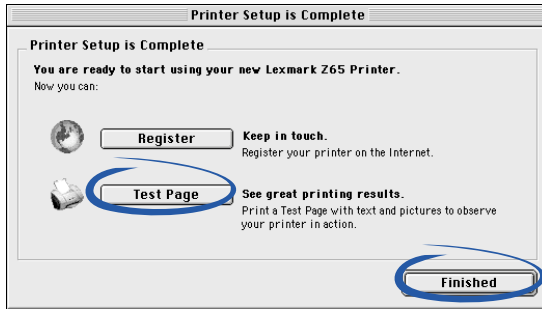
إذا رأيت:	ولقد حدث هذا الآن:	والآن:
عند إضافة طابعة واحدة: شاشة تم تغيير الخراطيش (Mac OS الإصدار ٨,٦ إلى ٩,٢) أو شاشة تحديد الطابعة (Mac OS X)	برنامج الطابعة قام بإيجاد وتهيئة الطابعة على شبكة الاتصال تلقائياً.	انتقل إلى الخطوة ٤ من صفحة ١٦ لاستكمال عملية تثبيت برنامج الطابعة.
شاشة إيجاد طابعة شبكة اتصال جديدة	برنامج الطابعة وجد طابعة جديدة ولكنه لا يستطيع القيام بتهيئتها تلقائياً.	انظر تهيئة طابعة شبكة الاتصال يدوياً صفحة ١٧.

والآن،	ولقد حدث هذا لأن،	إذا رأيت،
<p>في حالة إدراج الطابعة مع عنوان IP: ١ قم بتحديد الطابعة من القائمة. قد تحتاج لمعرفة عنوان MAC وذلك لتحديد الطابعة الصحيحة. للحصول على التعليمات، انظر إيجاد عنوان MAC الخاص بالطابعة صفحة ٦.</p> <p>٢ انقر فوق Select لاستكمال عملية تثبيت برنامج الطابعة.</p> <p>٣ انتقل إلى الخطوة ٤ صفحة ١٦ لاستكمال عملية تثبيت برنامج الطابعة.</p> <p>للقيام بتثبيت طابعات أخرى مدرجة، انظر تثبيت المزيد من الطابعات المدرجة صفحة ١٧.</p>	<p>برنامج الطابعة عثر على أكثر من طابعة Lexmark Z65n على شبكة الاتصال.</p>	<p>أكثر من طابعة Lexmark Z65n مدرجة بشاشة Printer Selection</p>
<p>إذا كانت طابعتك مدرجة كطابعة غير مهيئة، فانظر تهيئة العديد من الطابعات يدويا صفحة ١٨.</p>		
<p>انظر إضافة طابعة شبكة اتصال بعيدة صفحة ٢٠.</p> <p><b>ملاحظة:</b> تعد الشبكة الفرعية البعيدة شبكة اتصال متصلة بشبكتك الفرعية المحلية.</p>	<p>طابعتك قد تكون على شبكة فرعية بعيدة.</p>	<p>أن الطابعة غير مدرجة بشاشة Printer Selection</p>
<p>إذا كانت طابعتك غير مدرجة ولا تعرف السبب في ذلك، فيمكنك الرجوع إلى إيجاد طابعات غير مدرجة صفحة ٢٢.</p>	<p>برنامج الطابعة لا يستطيع إيجاد طابعة شبكة الاتصال.</p>	

#### ٤ اتبع خطوات نظام التشغيل الخاص بك:

Mac OS X من الإصدار ١٠٫٠٫٣ إلى الإصدار ١٠٫١	Mac OS X من الإصدار ٨٫٦ إلى الإصدار ٩٫٢
<p>١ من شاشة Printer Selection، انقر فوق Open Print Center. ستظهر Printer List.</p> <p>٢ في حالة إدراج طابعتك، استمر مع الخطوة ٣.</p> <p>في حالة عدم إدراج طابعتك، فانقر فوق Add Printer، ثم قم بتحديد Lexmark Inkjet Networking من القائمة المنبثقة. قم بتحديد طابعتك من القائمة، ثم انقر فوق Add.</p> <p>٣ من شاشة Printer List، انقر فوق زر الإغلاق الأحمر.</p> <p>٤ من شاشة Printer Selection، انقر فوق Continue.</p> <p>٥ اتبع الإرشادات الموجودة على الشاشة لتثبيت ومحاذاة الخراطيش.</p>	<p>عندما تظهر شاشة برنامج الطابعة، فاتبع الإرشادات التي ستظهر لك على الشاشة لتثبيت ومحاذاة الخراطيش.</p>

#### ٥ من شاشة Printer Setup is Complete، انقر فوق Test Page لطباعة صفحة اختبار على طابعة شبكة الاتصال.



#### ٦ انقر فوق Finished لاستكمال عملية تثبيت برنامج الطابعة.

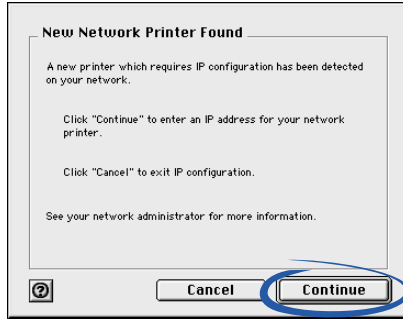
## تثبيت المزيد من الطابعات المدرجة

لتثبيت المزيد من الطابعات المهيئة، اتبع خطوات نظام التشغيل الخاص بك:

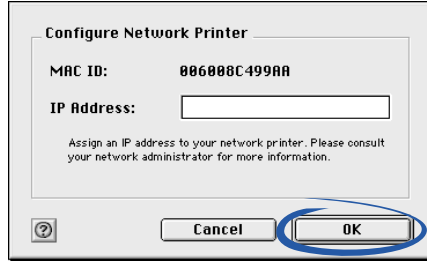
Mac OS X من الإصدار ١٠٫٠٫٢ إلى الإصدار ١٠٫١	Mac OS X من الإصدار ٨٫٦ إلى الإصدار ٩٫٢
<p>١ من Finder، انقر فوق Computer، ثم انقر نقرًا مزدوجاً فوق رمز القرص OS X ◀ مجلد Library ◀ مجلد Printers ◀ مجلد Lexmark Z65 Utility. Printer Selection. ستظهر شاشة</p> <p>٢ قم بتحديد الطابعة التالية في القائمة والتي ترغب في تثبيتها، ثم انقر فوق Select.</p> <p>٣ من شاشة Printer Selection، انقر فوق Open Print Center. ستظهر Printer List.</p> <p>٤ في حالة إدراج طابعتك، استمر مع الخطوة ٥ . في حالة عدم إدراج طابعتك، فانقر فوق Add Printer، ثم قم بتحديد Lexmark Inkjet Networking من القائمة المنبثقة. قم بتحديد طابعتك من القائمة، ثم انقر فوق Add.</p> <p>٥ من شاشة Printer List، انقر فوق زر الإغلاق الأحمر.</p> <p>٦ من شاشة Printer Selection، انقر فوق Continue.</p> <p>٧ من Lexmark Z65 Utility، انقر فوق زر الإغلاق الأحمر لاستكمال عملية تثبيت برنامج الطابعة.</p>	<p>١ من قائمة Apple، اختر Lexmark Z65 Control Panel ◀ Control Panels. ستظهر شاشة Printer Selection.</p> <p>٢ قم بتحديد الطابعة التالية في القائمة والتي ترغب في تثبيتها، ثم انقر فوق Select.</p> <p>٣ من Control Panels، انقر فوق مربع الإغلاق لاستكمال تثبيت برنامج الطابعة.</p>

## تهيئة طابعة مفردة غير مهيئة يدويا.

١ من شاشة New Network Printer Found، انقر فوق Continue.



٢ من شاشة Configure Network Printer، أدخل عنوان IP الذي تريد تخصيصه للطابعة، ثم انقر فوق OK.



**ملاحظة:** يجب أن يكون عنوان IP فريدا ولم يتم استخدامه مع أي جهاز آخر على شبكة الاتصال.

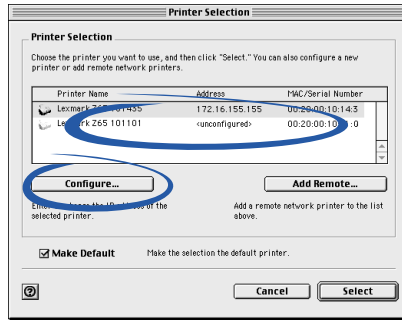
٣ عندما تظهر شاشة برنامج الطابعة، فاتبع الإرشادات التي ستظهر لك على الشاشات لتثبيت ومحاذاة الخراطيش.

٤ من شاشة Printer Setup is Complete، انقر فوق Test Page لطباعة صفحة اختبار على طابعة شبكة الاتصال.

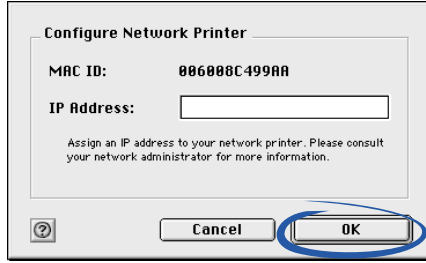
٥ انقر فوق Finished لاستكمال عملية تثبيت برنامج الطابعة.

## تهيئة العديد من الطابعات يدويا

١ من شاشة Printer Selection قم بتحديد أول طابعة غير مهيئة من القائمة، ثم انقر فوق Configure. قد تحتاج لمعرفة عنوان MAC الخاص بطابعتك وذلك لتحديدها. للحصول على التعليمات، انظر إيجاد عنوان MAC الخاص بالطابعة صفحة ٦.



٢ من شاشة Configure Network Printer، أدخل عنوان IP الذي تريد تخصيصه للطابعة، ثم انقر فوق OK.



- ٣ من شاشة Printer Selection، قم بتحديد الطابعة غير المهيئة التالية من القائمة. قم بتكرار خطوة ١ و ٢ حتى تتم تهيئة جميع الطابعات الموجودة بالقائمة.
- ٤ من القائمة الموجودة بشاشة Printer Selection، انقر فوق الطابعة التي تريدها أن تقوم بالطابعة.
- ٥ انقر فوق Select لاستكمال عملية تثبيت برنامج الطابعة.
- ٦ اتبع خطوات نظام التشغيل الخاص بك:

Mac OS X من الإصدار ١٠٫٠٫٣ إلى الإصدار ١٠٫١٫١	Mac OS X من الإصدار ٨٫٦ إلى الإصدار ٩٫٢
١ من شاشة Printer Selection، انقر فوق Open Print Center. ستظهر Printer List.	عندما تظهر شاشة برنامج الطابعة، فاتبع الإرشادات التي ستظهر لك على الشاشة لتثبيت ومحاذة الخراطيش.
٢ في حالة إدراج طابعتك، استمر مع الخطوة ٣. في حالة عدم إدراج طابعتك، فانقر فوق Add Printer، ثم قم بتحديد Lexmark Inkjet Networking من القائمة المنبثقة. قم بتحديد طابعتك من القائمة، ثم انقر فوق Add.	
٣ انقر فوق زر الإغلاق الأحمر.	
٤ من شاشة Printer Selection، انقر فوق Continue.	
٥ اتبع الإرشادات الموجودة على الشاشة لتثبيت ومحاذة الخراطيش.	

- ٧ من شاشة Printer Setup is Complete، انقر فوق Test Page لطباعة صفحة اختبار على طابعة شبكة الاتصال.
- ٨ انقر فوق Finished لاستكمال عملية تثبيت برنامج الطابعة.

## إضافة طابعة شبكة اتصال بعيدة

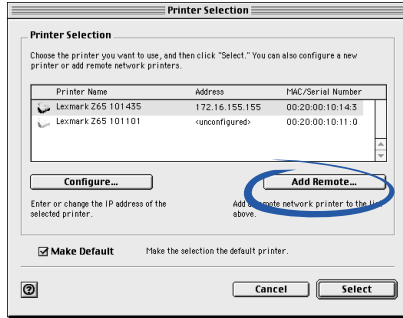
تعد الشبكة الفرعية البعيدة شبكة اتصال أخرى متصلة بشبكة الاتصال الخاصة بك. في حالة اتصال طابعتك بشبكة فرعية بعيدة بدلاً من شبكتك الفرعية المحلية:

١ إذا كانت طابعة شبكة الاتصال البعيدة الخاصة بك مهيئة بالفعل، فاستكمل العمل مع الخطوة ٢. إذا كانت طابعة شبكة الاتصال البعيدة الخاصة بك غير مهيئة:

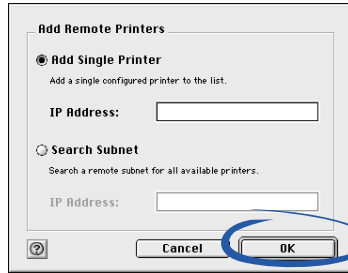
أ من الكمبيوتر الموجود على نفس الشبكة الفرعية للطابعة، قم بتهيئة طابعتك بإتباع الخطوات الموجودة في صفحة ١٤.

ب استكمل العمل مع الخطوة ٢.

٢ من شاشة Printer Selection، انقر فوق Add Remote.



٣ من شاشة Add Remote Printers، قم بواحد مما يلي:



– قم بتحديد Add Single Printer، وأدخل عنوان IP الخاص بالطابعة شبكة الاتصال البعيدة، ثم انقر فوق OK. سيؤدي هذا إلى إضافة طابعة واحدة مهيئة للقائمة.

– قم بتحديد Search Subnet، وأدخل عنوان IP الخاص بالطابعة الموجودة على الشبكة الفرعية البعيدة، ثم انقر فوق OK. ستجد أنه قد تمت إضافة جميع الطابعات المتاحة على الشبكة الفرعية إلى القائمة.

- ٤ من شاشة Printer Selection، قم بتحديد الطابعة البعيدة من القائمة.
- ٥ انقر فوق Select لاستكمال عملية تثبيت برنامج الطابعة.
- ٦ اتبع خطوات نظام التشغيل الخاص بك:

Mac OS X من الإصدار ١٠,٠,٣ إلى الإصدار ١٠,٠,١	Mac OS X من الإصدار ٨,٠,٦ إلى الإصدار ٩,٠,٢
<ol style="list-style-type: none"> <li>١ من شاشة Printer Selection، انقر فوق Open Print Center. ستظهر Printer List.</li> <li>٢ في حالة إدراج طابعتك، استمر مع الخطوة ٣.</li> <li>في حالة عدم إدراج طابعتك، فانقر فوق Add Printer، ثم قم بتحديد Lexmark Inkjet Networking من القائمة المنبثقة.</li> <li>قم بتحديد طابعتك من القائمة، ثم انقر فوق Add.</li> <li>٣ انقر فوق زر الإغلاق الأحمر.</li> <li>٤ من شاشة Printer Selection، انقر فوق Continue.</li> <li>٥ اتبع الإرشادات الموجودة على الشاشة لتثبيت ومحاذاة الخراطيش.</li> </ol>	<p>عندما تظهر شاشة برنامج الطابعة، فاتبع الإرشادات التي ستظهر لك على الشاشة لتثبيت ومحاذاة الخراطيش.</p>

- ٧ من شاشة Printer Setup is Complete، انقر فوق Test Page لطباعة صفحة اختبار على طابعة شبكة الاتصال.
- ٨ انقر فوق Finished لاستكمال عملية تثبيت برنامج الطابعة.

## توصيل أجهزة الكمبيوتر الأخرى الموجودة على نفس الشبكة الفرعية بالطابعة

- ١ تأكد من أنك قد قمت بنجاح باستكمال الخطوات الموجودة في تهيئة طابعة شبكة الاتصال (Macintosh) صفحة ١٤ أو تهيئة طابعة مفردة غير مهيئة يدويا صفحة ١٧ لإعداد طابعتك على أول جهاز كمبيوتر بشبكة الاتصال.
- ٢ قم باستكمال مجموعة الخطوات التالية **لكل** جهاز كمبيوتر بشبكة الاتصال تريده أن يقوم بالطباعة على طابعتك.
  - أ أدخل القرص المضغوط الخاص ببرنامج الطابعة في محرك الأقراص المضغوطة بأحد أجهزة كمبيوتر شبكة الاتصال. إذا كنت تستخدم Mac OS X الإصدار ١٠,٠,٣، إلى الإصدار ١٠,٠,١، فانقر نقرًا مزدوجاً فوق رمز Installer وذلك عندما يتم عرض محتويات القرص المضغوط.

**ب** عندما تظهر شاشة تثبيت برنامج طابعة، انقر فوق Install و Agree. ونظراً لأن الطابعة مهيأة بالفعل، فإن عملية تثبيت البرنامج سيتم إنهاؤها تلقائياً.

**ملاحظة:** إذا تواجدت أكثر من طابعة متاحة مهيأة، فستظهر شاشة

Printer Selection. قم بتحديد الطابعة من القائمة، ثم انقر فوق Select

لاستكمال عملية تثبيت برنامج الطابعة.

**ج** من شاشة Printer Setup is Complete، انقر فوق Test Page لطباعة

صفحة اختبار على طابعة شبكة الاتصال.

**د** انقر فوق Finished لاستكمال عملية تثبيت برنامج الطابعة.

## عرض إعدادات طابعة شبكة الاتصال

بعد تثبيت البرنامج على جهاز كمبيوتر شبكة الاتصال، يمكنك استخدامه في:

- البحث عن اسم الطابعة، وعنوان IP، وكذلك عنوان MAC.
  - تغيير المعلومات الخاصة بعنوان IP.
  - التحقق من معلومات حالة الطابعة، مثل مستويات الحبر.
- للحصول على التعليمات، انظر استخدام البرنامج بما يفي باحتياجات الطابعة صفحة ٤.

## إيجاد طابعات غير مدرجة

قد لا تظهر طابعتك بالقائمة الخاصة بالطابعات المتاحة والموجودة بشاشة Printer Selection لأن:

- قد يكون لديك مشكلة بأجهزة الطابعة. قم بتنفيذ الخطوات التالية للتحقق من الأجهزة. ارجع لصفحة الإعداد للحصول على التعليمات.
  - تأكد من أن جميع الكابلات الموصلة لكمبيوتر شبكة الاتصال، أو الطابعة، أو محور شبكة الاتصال، أو حائط شبكة الاتصال محكمة.
  - قم بتوصيل مصادر التيار بطريقة سليمة وكذلك تشغيل جميع الأجهزة.
  - يمكنك القيام بمحاولة تثبيت طابعة موجودة على شبكة فرعية بعيدة بدلاً من الشبكة الفرعية المحلية الخاصة بك. انظر إضافة طابعة شبكة اتصال بعيدة صفحة ٢٠.
- يمكنك التأكد من وجود أحدث مرجع للطابعة وذلك بموقعنا على شبكة الويب على [www.lexmark.com/publications](http://www.lexmark.com/publications). ابحث عن معلومات خاصة بطابعة Lexmark Z65n.

## الطباعة من درج الورق ١

يمكنك القيام بالطباعة على أي نوع من الورق المدعوم وذلك من درج الورق ١، مثل الورق العادي، أو الورق المطلي، أو الصور الفوتوغرافية، أو الورق المصقول، أو الورق الشفاف، أو الأظرف، أو ورق العناوين، أو ورق الطباعة على الأقمشة، أو ورق الشعارات. يجب أن يكون الورق بالأبعاد التالية:

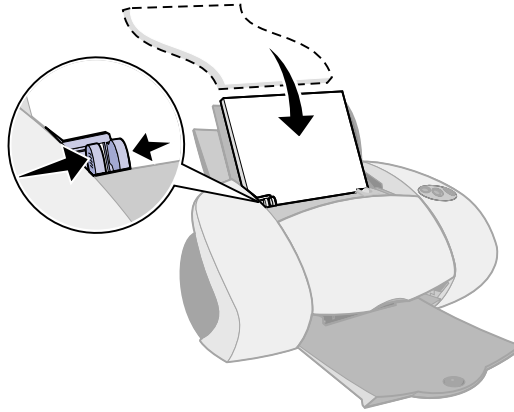
العرض:	٧٦,٢ إلى ٢٧٩ مم (٣,٠ إلى ٨,٥ بوصة).
الطول:	١٢٧ إلى ٥٥٨ مم (٥,٠ إلى ١٧,٠ بوصة) في Windows
	١٢٧ إلى ٥٥٩ مم (٥,٠ إلى ١٤,٠ بوصة) في Macintosh

**ملاحظة:** من الممكن أن يكون ورق الإشعار أطول.

إذا قمت بتحميل درج الورق ١ بالورق الشفاف أو العادي، أو المطلي، أو الصور الفوتوغرافية، أو الورق المصقول، فإن الطباعة ستكتشف نوع الورق وسيتم تلقائياً ضبط الإعدادات نوع الورق الموجود ببرنامج الطباعة.

لطباعة مستند من هذا الدرج:

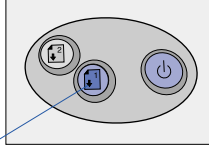
- ١ قم بتحميل الورق، على أن يكون وجه الطباعة في اتجاهك، ومقابل الجهة اليمنى من درج الورق.
- ٢ اضغط على موجه الورق وحركه إلى حافة الورق اليسرى.



**ملاحظة:** - لتجنب حدوث انحشار الورق، قم بتحميل حجم واحد من الورق بداخل درج الورق.

- تأكد من عدم دفع الورق إلى داخل الطابعة إلى حد كبير. فعلى سبيل المثال، الورق حجم A4 وكذلك letter يجب أن يمتد خارج الجزء العلوي من درج الورق ١.

٣ تأكد من أن زر درج الورق ١ قد تم تحديده.



زر درج الورق ١

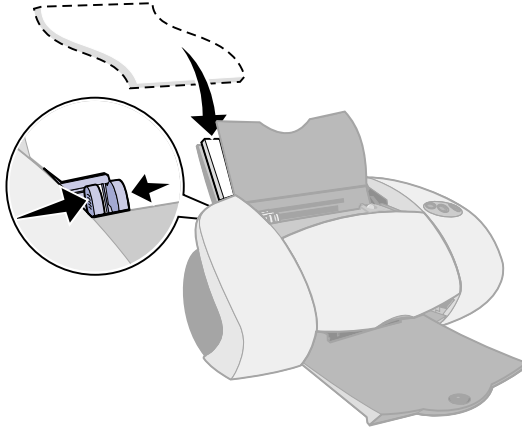
٤ اتبع خطوات نظام التشغيل الخاص بك وذلك لفتح برنامج الطابعة وطباعة المستند.

Mac OS X من الإصدار ١٠,٠,٣ إلى الإصدار ١٠,٠,٣	Mac OS X من الإصدار ٨,٠,٦ إلى الإصدار ٩,٠,٢	Windows
<p>١ أثناء فتح المستند، انقر فوق ملف ▶ طباعة.</p> <p>٢ من القائمة المنبثقة للطابعة، قم باختيار .</p> <p>٣ اختر الجودة والوسائط، وذلك من القائمة المنبثقة.</p> <p>٤ قم بتحديد جودة الطباعة.</p> <p>٥ من القائمة المنبثقة للدرج ١ (الأمامي)، قم بتحديد الخيار تلقائي (إذا كنت ترغب في اكتشاف نوع الورق تلقائياً) أو على نوع الورق الخاص بالمستند.</p> <p><b>ملاحظة:</b> قد تقوم بعض البرامج التطبيقية بتجاوز تحديد درج الورق.</p> <p>٦ انقر فوق طباعة.</p>	<p>١ أثناء فتح المستند، انقر فوق ملف ▶ طباعة.</p> <p>٢ تأكد من أن مصدر الورق قد تم ضبطه على إعداد الطابعة أو الدرج ١ (الأمامي).</p> <p><b>ملاحظة:</b> قد تقوم بعض البرامج التطبيقية بتجاوز تحديد درج الورق.</p> <p>٣ اختر نوع الورق/الجودة، وذلك من القائمة المنبثقة.</p> <p>٤ قم بتحديد جودة الطباعة.</p> <p>٥ تأكد من أن الإعداد نوع الورق قد تم ضبطه على الخيار تلقائي (إذا كنت ترغب في اكتشاف نوع الورق تلقائياً) أو على نوع الورق الخاص بالمستند.</p> <p>٦ انقر فوق طباعة.</p>	<p>١ أثناء فتح المستند، انقر فوق ملف ▶ طباعة ▶ خصائص أو تفضيلات.</p> <p>٢ قم بتحديد جودة الطباعة وذلك من علامة التبويب جودة/سرعة.</p> <p>٣ تأكد من أن مصدر الورق قد تم ضبطه على إعداد الطابعة أو الدرج ١ (الأمامي).</p> <p><b>ملاحظة:</b> قد تقوم بعض البرامج التطبيقية بتجاوز تحديد درج الورق.</p> <p>٤ تأكد من أن الإعداد نوع الورق قد تم ضبطه على الخيار تلقائي (إذا كنت ترغب في اكتشاف نوع الورق تلقائياً) أو على نوع الورق الخاص بالمستند، وذلك من علامة التبويب إعداد الورق.</p> <p>٥ انقر فوق موافق.</p> <p>٦ انقر فوق موافق أو طباعة.</p>

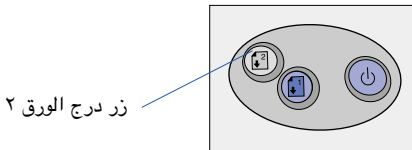
## الطباعة من درج الورق ٢

يمكنك الطباعة على ورق حجم A4 أو letter، وذلك من درج الورق ٢. درج الورق هذا لا يحتوي على مستشعر نوع الورق، وبالتالي ستحتاج إلى القيام بتحديد نوع الورق في برنامج الطباعة. لطباعة مستند من هذا الدرج:

- ١ قم بتحميل الورق، على أن يكون وجه الطباعة في اتجاهك، ومقابل الجهة اليمنى من درج الورق.
- ٢ اضغط على موجه الورق وحركه إلى حافة الورق اليسرى.



- ملاحظة:**
- لتجنب حدوث انحشار الورق، قم بتحميل حجم واحد من الورق بداخل درج الورق.
  - تأكد من عدم دفع الورق إلى داخل الطباعة إلى حد كبير. فعلى سبيل المثال، الورق حجم A4 وكذلك letter يجب أن يمتد خارج الجزء العلوي من درج الورق ٢.
- ٣ تأكد من أن زر درج الورق ٢ قد تم تحديده.

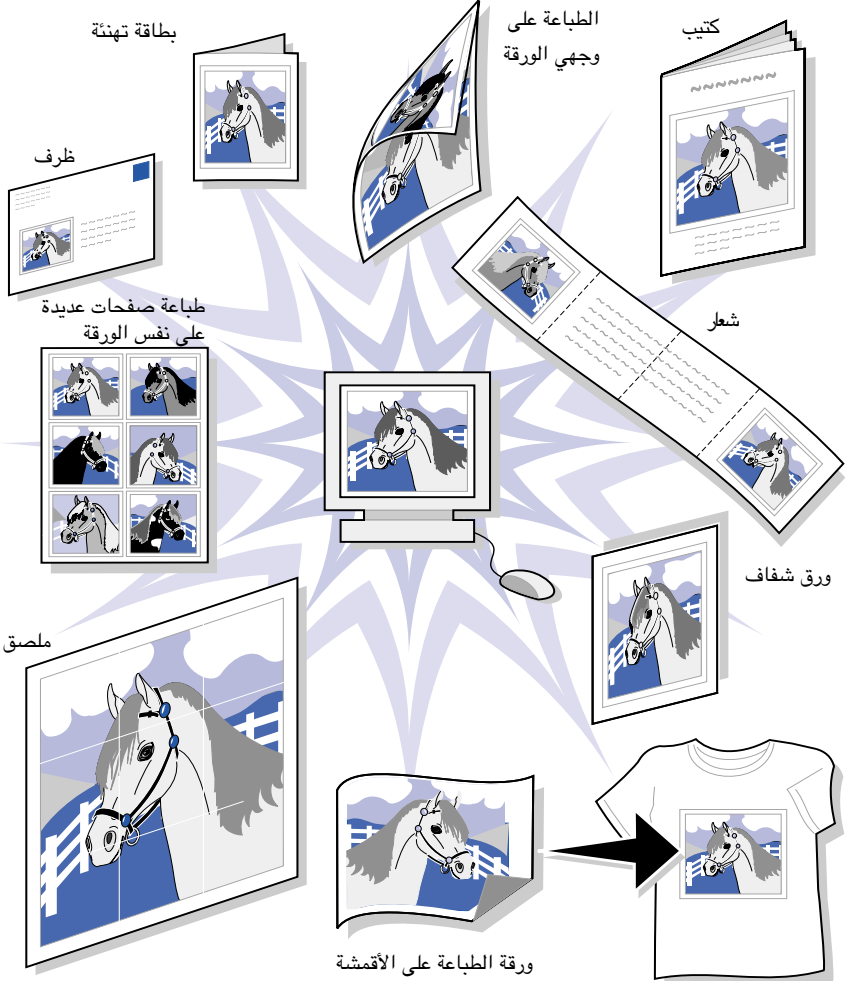


٤ اتبع خطوات نظام التشغيل الخاص بك وذلك لفتح برنامج الطابعة وطباعة المستند.

Mac OS X من الإصدار ١٠,٠,٣ إلى الإصدار ١٠,٠,١	Mac OS X من الإصدار ٩,٠,٦ إلى الإصدار ٩,٠,٢	Windows
<p>١ أثناء فتح المستند، انقر فوق ملف ▶ طباعة.</p> <p>٢ من القائمة المنبثقة للطابعة، قم باختيار .</p> <p>٣ اختر الجودة والوسائط، وذلك من القائمة المنبثقة.</p> <p>٤ قم بتحديد جودة الطابعة.</p> <p>٥ قم بتحديد نوع الورق، وذلك من قائمة الدرج ٢ (الخلفي) المنبثقة.</p> <p>٦ انقر فوق طباعة.</p>	<p>١ أثناء فتح المستند، انقر فوق ملف ▶ طباعة.</p> <p>٢ تأكد من أن مصدر الورق قد تم ضبطه على إعداد الطابعة أو الدرج ٢ (الخلفي).</p> <p><b>ملاحظة:</b> قد تقوم بعض البرامج التطبيقية بتجاوز تحديد درج الورق.</p> <p>٣ اختر نوع الورق/الجودة، وذلك من القائمة المنبثقة.</p> <p>٤ قم بتحديد جودة الطابعة ونوع الورق.</p> <p>٥ انقر فوق طباعة.</p>	<p>١ أثناء فتح المستند، انقر فوق ملف ▶ طباعة ▶ خصائص أو تفضيلات.</p> <p>٢ قم بتحديد جودة الطابعة وذلك من علامة التبويب جودة/سرعة.</p> <p>٣ تأكد من أن مصدر الورق قد تم ضبطه على الخيار إعداد الطابعة أو الدرج ٢ ( الخلفي)، وذلك من علامة التبويب إعداد الورق.</p> <p>٤ قم بتحديد نوع الورق.</p> <p><b>ملاحظة:</b> قد تقوم بعض البرامج التطبيقية بتجاوز تحديد درج الورق.</p> <p>٥ انقر فوق موافق.</p> <p>٦ انقر فوق موافق أو طباعة.</p>

# الطباعة للتسلية

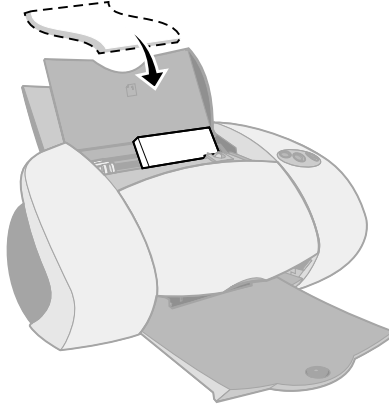
للتعرف على كيفية طباعة البطاقات الفوتوغرافية باستخدام نظام التشغيل **Windows** ، انظر صفحة ١٠. للحصول على معلومات حول طباعة مشروعات أخرى، انظر صفحة ١٢.



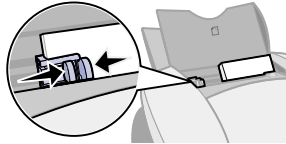
**ملاحظة:** قد لا يدعم برنامج الطباعة لنظام التشغيل الخاص بك جميع هذه المزايا.

## طباعة صورة فوتوغرافية رقمية (ديجيتال) على بطاقة فوتوغرافية (Windows).

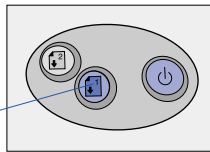
١ قم بتحميل حتى ١٠ بطاقات صور فوتوغرافية رأسياً في الاتجاه المقابل للجهة اليمنى من درج الورق ١.



- عند قيامك بتحميل البطاقات الفوتوغرافية، تأكد من:
- قراءة الإرشادات الواردة مع البطاقات بمنتهى الحرص.
  - أن يكون الجانب المراد الطباعة عليه باتجاهك.
  - عدم الضغط على البطاقات إلى حد بعيد داخل الطباعة.
  - أن تكون للبطاقات نفس الأبعاد.
- ٢ اضغط على موجه الورق مع تحريكه إلى حافة البطاقات اليسرى.

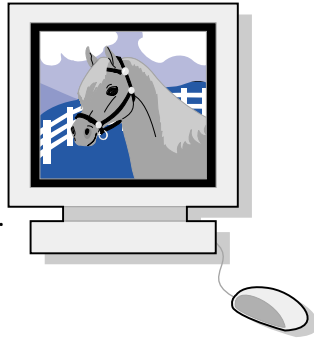


٣ طباعة تأكد من أن زر درج الورق ١ قد تم تحديده.



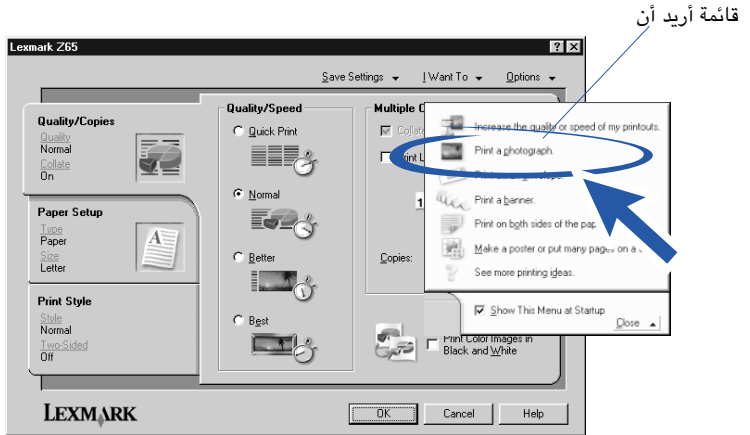
زر درج الورق ١

٤ افتح الصورة الرقمية في تطبيق الصور الخاص بك.

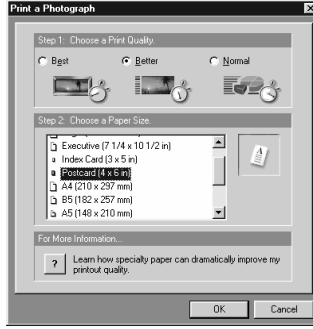


٥ عندما تكون على استعداد للقيام بطباعة الصورة الفوتوغرافية، انقر فوق ملف ◀ طباعة خصائص أو تفضيلات.

٦ من قائمة أريد أن، انقر فوق طباعة صورة فوتوغرافية.



ستظهر شاشة طباعة الصورة الفوتوغرافية.



- ٧ من الخطوة ١ الموجودة بالشاشة، قم بتحديد جودة الطباعة.
- ٨ من الخطوة ٢ الموجودة بالشاشة، قم بتحديد حجم الورق، ثم انقر فوق موافق.
٩. تأكد من أن مصدر الورق قد تم ضبطه على الخيار إعدادات الطباعة أو الدرج ١ (الأمامي)، وذلك من علامة التبويب إعدادات الورق.
- ١٠ من خصائص الطباعة، انقر فوق موافق.
- ١١ من شاشة الطباعة، انقر فوق موافق أو طباعة.
- ١٢ لتجنب تلطيخ الصورة الفوتوغرافية، قم بإزالة كل صورة فور خروجها من الطباعة واتركها حتى تجف تماماً قبل تجميعها.

## المزيد من أفكار الطباعة للتسليية

للتعرف على كيفية طباعة المشاريع الخاصة، اتبع خطوات نظام التشغيل الخاص بك.

Macintosh	Windows
١ ارجع إلى دليل المستخدم الفوري الموجود على الشبكة (انظر صفحة ٤).	١ ارجع إلى مركز الحلول Lexmark Z65 (انظر صفحة ٤).
٢ انقر فوق ارتباط أفكار الطباعة في منطقة التنقل اليسرى.	٢ انقر فوق علامة التبويب أفكار الطباعة.

## قائمة التأكد من استكشاف الأخطاء وإصلاحها

- هل مصدر التيار تم توصيله بالطابعة وكذلك بمأخذ التيار الكهربائي؟
- هل كل من الطابعة وجهاز الكمبيوتر يعملان؟
- هل كابل الطابعة محكم التوصيل من كلا الطرفين؟
- هل تستخدم كابل USB أو كابل إيثرنت، وليس الأثنين معاً في نفس الوقت؟ إذا كنت تستخدم كابل إيثرنت، فتأكد من أن الكابل من نوع RJ (الفئة ٥).
- إذا كنت تستخدم الطابعة على شبكة اتصال، فهل جميع التوصيلات الخاصة بالشبكة محكمة؟ تأكد من جهاز الكمبيوتر موصل بشبكة الاتصال.
- هل قمت بإزالة اللاصق والشريط الشفاف من خلف وأسفل كلتا خرطوشتي الطابعة؟
- هل الخرطوشة السوداء (رقم الجزء 82) موجودة بالحامل الأيسر وخرطوشة الألوان (رقم الجزء 83) بالحامل الأيمن؟
- هل تم تحميل الورق بطريقة صحيحة؟ تأكد من عدم دفع الورق إلى داخل الطابعة إلى حد كبير. للحصول على التعليمات، انظر صفحة ٥.
- هل قمت بتنصيب برنامج الطابعة بطريقة صحيحة؟

Mac OS X من الإصدار ١٠٫٠٫٢ إلى الإصدار ١٠٫١	Mac OS X من الإصدار ٨٫٦ إلى الإصدار ٩٫٢	Windows
<p>من الباحث، انقر فوق الكمبيوتر، ثم انقر نقرا مزدوجا فوق: رمز قرص OS X ◀ المجلد مكتبة ▶ المجلد طابعات ▶ المجلد Lexmark.</p> <p>في حالة عدم ظهور الأداة المساعدة Lexmark Z65، قم بتنصيب برنامج الطابعة (انظر صفحة ٤٢).</p>	<p>من القائمة Apple، اختر لوحات التحكم.</p> <p>في حالة عدم ظهور لوحة تحكم Lexmark Z65، قم بتنصيب برنامج الطابعة (انظر صفحة ٤٢).</p>	<p>من سطح المكتب الخاص بك، انقر فوق ابدأ ▶ برامج أو كل البرامج.</p> <p>في حالة عدم ظهور Lexmark Z65 في قائمة البرامج، قم بتنصيب برنامج الطابعة (انظر صفحة ٤٢).</p>

- هل الطابعة موصلة بالكمبيوتر من خلال جهاز خارجي، مثل محور USB، أو صندوق التحويل، أو المساحة الضوئية، أو جهاز الفاكس؟ إذا كانت الإجابة لا فانظر، للحصول على التعليمات. أما إذا كان الوضع هكذا، فاتبع الخطوات التالية:
- ١ أفصل الطابعة من أي أجهزة خارجية.
  - ٢ صل الطابعة مباشرة بالكمبيوتر من خلال كابل USB أو الكابل المتوازي.
  - ٣ اتبع تعليمات نظام التشغيل الخاص بك وذلك لطباعة صفحة الاختبار.



Macintosh	Windows
١ قم بفتح لوحة تحكم Lexmark Z65 أوالأداة المساعدة Lexmark Z65 (انظر صفحة ٤).	١ قم بفتح مركز حلول Lexmark Z65 (انظر صفحة ٤).
٢ انقر فوق طباعة صفحة اختبار.	٢ من علامة التبويب استكشاف الأخطاء وإصلاحها، انقر فوق طباعة صفحة اختبار.

- إذا تمت طباعة صفحة الاختبار، فقد تكون المشكلة متعلقة بالأجهزة الخارجية، وليست بالطابعة. ارجع إلى المراجع الواردة مع الأجهزة الخارجية وذلك للحصول على التعليمات المطلوبة.
- إذا لم تتم طباعة صفحة الاختبار، فعليك الرجوع إلى تعليمات برنامج الطابعة انظر صفحة ٣٣ وذلك للحصول على المزيد من المعلومات حول استكشاف الأخطاء وإصلاحها. للحصول على تعليمات إضافية لحل مشاكل الطابعة، انظر انظر صفحة ٤.

## استكشاف أخطاء الإعداد وإصلاحها

ارجع إلى مركز حلول Lexmark (انظر صفحة ٤) أو دليل المستخدم الفوري (انظر صفحة ٤) للحصول على تعليمات حول المشكلات التي قد تواجهها بعد إعداد الطابعة مثل:

- الطابعة البطيئة أو سوء جودة الطابعة
  - سوء تغذية الورق أو انحساره
  - ظهور رسائل الخطأ أو المصاييح الواضحة
- استعن بهذا الفصل لحل المشاكل التي تظهر لك أثناء عملية إعداد الطابعة.

بالنسبة لهذه المشكلة:	انظر صفحة:
تظهر شاشة نتائج البحث: لا توجد طابعة متصلة.	٣٤ Windows
ظهور شاشة العثور على طابعة شبكة اتصال جديدة أو تحديد الطابعة.	٣٤ Machintosh
عدم إضاءة مصباح الطاقة	٣٤ Windows و Machintosh
عدم طباعة صفحة المحاذاة	٣٥ Windows و Machintosh
لا يحدث شيء عند إدخال القرص المضغوط للطابعة في محرك الأقراص.	٣٦ Windows
	٣٧ Machintosh
عدم طباعة المستند.	٣٨ Windows
	٣٩ Mac OS من الإصدار ٨,٦ إلى الإصدار ٩,٢:
	٤٠ Mac OS X
مصباح درج الورق يومض.	٤١ Windows و Machintosh
ظهور رسالة خطأ الاتصالات.	٤١ Windows و Machintosh
طابعة شبكة الاتصال لا تعمل.	٤١ Windows و Machintosh
ما زالت الطابعة لا تعمل.	٢٤ Windows
	٢٥ Machintosh

## تظهر شاشة نتائج البحث: لا توجد طابعة متصلة. ( windows فقط )

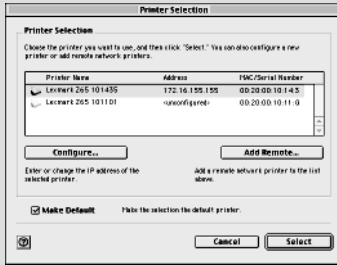


**ملاحظة:** قد تظهر شاشتك مختلفة بعض الشيء عن تلك الموضحة وذلك بناءً على نظام التشغيل الذي تعمل به.



- أ تحقق مما إذا كانت العناصر الموجودة ستحل المشكلة أم لا.
  - ب انقر فوق استمرار أو التالي.
  - ج إذا عادت الشاشة الظهور، فتأكد من إحكام توصيل كابل الطابعة من كلا الطرفين ومن عدم تلفه. إذا لزم الأمر، قم باستبدال كابل USB بكابل USB آخر ذو جودة عالية، مثل رقم الجزء 12A2405. لاستكمال عملية تثبيت البرنامج.
- إذا ظهرت الشاشة والطابعة موصلة **بشبكة الاتصال**، فانظر تهيئة طابعة شبكة الاتصال يدوياً.

## ظهور شاشة العثور على طابعة شبكة اتصال جديدة أو تحديد الطابعة. ( فقط Macintosh )



- أ تحقق مما إذا كانت العناصر الموجودة ستحل المشكلة أم لا.
- ب انظر تهيئة طابعة مفردة غير مهيئة يدوياً صفحة ١٧ أو تهيئة العديد من الطابعات يدوياً صفحة ١٨.

عدم إضاءة مصباح الطاقة



أ تحقق من توصيلات مصدر التيار.  
ب اضغط زر مصباح الطاقة (انظر صفحة ١)

عدم طباعة صفحة المحاذاة



تأكد من:

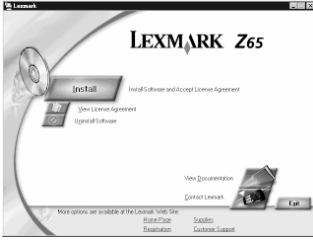
- إزالة اللاصق والشريط الشفاف من خلف وأسفل كلتا خرطوشتي الطباعة.
- تثبيت الخرطوشة السوداء (رقم الجزء 82) بالحامل الأيسر وخرطوشة الألوان (رقم الجزء 82 أو 88) بالحامل الأيمن.
- تحميل الورق العادي حجم A4 أو letter داخل درج الورق ١ (انظر صفحة ٢٢).
- تحميل الورق بطريقة صحيحة وعدم دفعه داخل درج الورق ١ (انظر صفحة ٢٢).
- تحديد زر درج الورق ١ في طابعتك.
- للمزيد من المعلومات، اتبع تعليمات نظام التشغيل الذي تعمل به.

Macintosh	Windows
ارجع إلى موضوع استكشاف الأخطاء وإصلاحها بالنسبة لهذه المشكلة في دليل المستخدم الفوري (انظر صفحة ٤).	في حالة ظهور رسالة خطأ على الشاشة، اتبع الإرشادات الواردة بها. لمزيد من التعليمات، (انظر صفحة ٤).

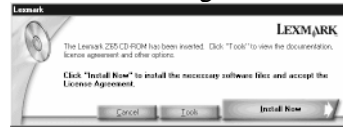
لا يحدث شيء عند إدخال القرص المضغوط للطابعة في محرك الأقراص.  
(Windows)

- أولاً، تحقق مما إذا كانت العناصر الموجودة ستحل المشكلة أم لا. ثم:
- أ قم بإغلاق جميع البرامج التطبيقية المفتوحة.
  - ب قم بإعادة تشغيل الكمبيوتر.
  - ج قم بإعادة إدخال القرص المضغوط الخاص ببرنامج الطابعة في محرك الأقراص.

عندما تقوم بإدخال القرص المضغوط الخاص ببرنامج الطابعة في محرك الأقراص، فسترى واحدة من شاشات تثبيت برنامج طابعة التالية:



أو



في حالة عدم رؤية أية من شاشات تثبيت برنامج الطابعة الموجودة أعلاه:

- أ تأكد من النقر فوق إلغاء بآية الشاشات المشابهة لهذه الشاشة:



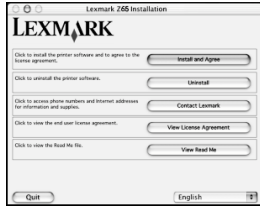
- ب قم بإخراج ثم إعادة إدخال القرص المضغوط الخاص ببرنامج طابعة .  
إذا لم تظهر شاشة تثبيت برنامج طابعة :
  - 1 من سطح المكتب، انقر نقرأ مزدوجاً فوق رمز الكمبيوتر.
  - 2 انقر نقرأ مزدوجاً فوق رمز محرك الأقراص المضغوطة. إذا لزم الأمر، انقر نقرأ مزدوجاً فوق .setup.exe
  - 3 عندما تظهر شاشة تثبيت برنامج طابعة، انقر فوق تثبيت أو تثبيت الآن.
  - ج اتبع الإرشادات الموجودة بكل شاشة لاستكمال عملية تثبيت برنامج الطابعة.

لا يحدث شيء عند إدخال القرص المضغوط الخاص ببرنامج الطابعة.  
(Macintosh)

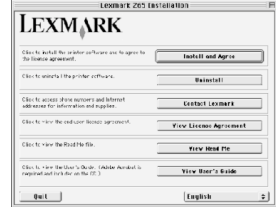
- أولاً، تحقق مما إذا كانت العناصر الموجودة ستحل المشكلة أم لا. ثم:
- أ قم بإغلاق جميع البرامج التطبيقية المفتوحة.
- ب قم بإعادة إدخال القرص المضغوط الخاص ببرنامج الطابعة.

عندما تقوم بإدخال القرص المضغوط الخاص ببرنامج الطابعة، فسترى واحدة من شاشات تثبيت برنامج طابعة التالية:

Mac OS X من الإصدار ١٠٫٠٫٣  
إلى الإصدار ١٠٫١



Mac OS من الإصدار ٨٫٦ إلى الإصدار ٩٫٢



في حالة إذا لم ترى أية من شاشات تثبيت برنامج الطابعة الموجودة أعلاه:

- أ من سطح المكتب، انقر نقراً مزدوجاً فوق رمز القرص المضغوط الخاص بطابعة Lexmark Z65.
- ب انقر نقراً مزدوجاً فوق رمز Install Lexmark Z65.
- ج عندما تظهر شاشة تثبيت، انقر فوق Install و Agree.
- د اتبع الإرشادات الموجودة بكل شاشة لاستكمال عملية تثبيت برنامج الطابعة.

## عدم طباعة المستند. (Windows)

أولاً، تحقق مما إذا كانت القائمة الموجودة صفحة ٢٦ ستحل المشكلة أم لا.

تأكد أن طابعتك قد تم ضبطها لاستخدام المنفذ الصحيح:

- إذا كانت الطابعة متصلة بالكمبيوتر عن طريق كابل USB، فلا بد أن تستخدم الطابعة منفذ USB مثل usb-lexmark\_z65 أو USB001.
- إذا كانت طابعتك موصلة بشبكة الاتصال، فلا بد أن تستخدم الطابعة منفذ شبكة اتصال مثل lexmark\_z65\_#####، حيث أن ##### تمثل الأحرف الستة الأخيرة من عنوان MAC الخاص بك. للحصول على التعليمات الخاصة بالتعرف على عنوان MAC للكمبيوتر، . للتحقق من منفذ الطابعة وتغييره، إذا لزم الأمر، عليك باتباع خطوات نظام التشغيل الخاص بك.

Windows XP	Windows 2000	Windows 98/Me
<b>أ</b> انقر فوق ابدأ ◀ لوحة التحكم ◀ طابعات وأجهزة أخرى ◀ طابعات وفاكسات.	<b>أ</b> انقر فوق ابدأ ◀ إعدادات ◀ طابعات.	<b>أ</b> انقر فوق ابدأ ◀ إعدادات ◀ طابعات.
<b>ب</b> انقر فوق علامة التبويب من القائمة الخاصة بالمنافذ، حدد منفذ الطابعة USB .	<b>ب</b> انقر بزر الماوس الأيمن فوق رمز طابعة Lexmark Z65، ثم انقر فوق خصائص.	<b>ب</b> انقر بزر الماوس الأيمن فوق رمز طابعة Lexmark Z65، ثم انقر فوق خصائص.
<b>ج</b> من القائمة الخاصة بالمنافذ، حدد منفذ الطابعة USB .	<b>ج</b> انقر فوق علامة التبويب منافذ.	<b>ج</b> انقر فوق علامة التبويب تفاصيل.
<b>د</b> انقر فوق تطبيق.	<b>د</b> من القائمة الخاصة بالمنافذ، حدد منفذ الطابعة USB .	<b>د</b> من القائمة المنسدلة منافذ، حدد منفذ الطابعة.
<b>هـ</b> انقر فوق موافق.	<b>هـ</b> انقر فوق تطبيق.	<b>هـ</b> انقر فوق موافق.
	<b>و</b> انقر فوق موافق.	

إذا لم تتم طباعة مستندك، فقم بطباعة صفحة اختبار:

- أ** من سطح المكتب، انقر نقرا مزدوجا فوق رمز مركز حلول Lexmark Z65.
- ب** من علامة التبويب استكشاف الأخطاء وإصلاحها، انقر فوق طباعة صفحة اختبار.
  - إذا تمت طباعة صفحة الاختبار، فإن الطابعة تعمل بشكل صحيح. ارجع إلى مرجع البرنامج التطبيقي للحصول على معلومات حول استكشاف الأخطاء وإصلاحها.
  - إذا لم تتم طباعة صفحة الاختبار، فانقر فوق زر تعليمات الموجود برسالة الخطأ التي ستظهر أو ارجع إلى تعليمات برنامج الطابعة (انظر صفحة ٤).

عدم طباعة المستند.  
Mac OS من الإصدار ٨,٦ إلى الإصدار ٩,٢:

أولاً، تحقق مما إذا كانت القائمة الموجودة في صفحة ٣١ ستحل المشكلة أم لا.

تأكد من أن طابعتك قد تم تحديدها في Chooser:

- أ من قائمة Apple، اختر Chooser.
- ب في الإطار الموجود بالجهة اليسرى، قم بتمييز رمز طابعة . إذا لم تكن طابعتك مدرجة، قم بتثبيت برنامج الطابعة (انظر صفحة ٤٣).
- ج في مربع Connect to: قم بتمييز رمز طابعة Lexmark Z65. إذا لم تكن طابعتك مدرجة، فتتحقق من توصيلة كابل الطابعة. إذا كانت طابعتك موصلة بشبكة اتصال، فتتحقق من توصيلات كابل شبكة الاتصال.
- د انقر فوق المربع بأعلى الجهة اليسرى وذلك لإغلاق Chooser.
- هـ عند ظهور مربع حوار رسالة Page Setup، انقر فوق OK.
- و قم بإرسال المستند للطباعة.

إذا لم تتم طباعة مستندك، فقم بالتحقق من حالة طابعتك:

- أ من سطح المكتب، قم بتمييز رمز طابعة Lexmark Z65.
- ب من شريط القوائم، اختر Printing.
- ج تأكد من أن الخيار Set Default Printer قد تم تحديده.
- د اختر Start Print Queue، إذا كان ذلك متاحاً.
- هـ قم بإرسال المستند للطباعة.

إذا لم تتم طباعة مستندك، فقم بطباعة صفحة اختبار:

- أ من قائمة Apple، اختر لوحة التحكم ◀ لوحة التحكم Lexmark Z65.
- ب انقر فوق Print Test Page.
- إذا تمت طباعة صفحة الاختبار، فإن طابعتك تعمل بشكل صحيح. تحقق من مرجع تطبيق البرنامج للحصول على معلومات حول استكشاف الأخطاء وإصلاحها.
- إذا لم تتم طباعة صفحة الاختبار، ارجع إلى تعليمات برنامج الطابعة (انظر صفحة ٤).

عدم طباعة المستند.  
Mac OS X من الإصدار ١٠,٠,٣ إلى الإصدار ١٠,٠,١

أولاً، تحقق مما إذا كانت القائمة الموجودة صفحة ٣١ ستحل المشكلة.

تحقق من حالة الطابعة:

- أ من الإرساء، انقر فوق رمز Finder.
- ب من إطار Finder، انقر فوق رمز Applications في شريط الأدوات.
- ج انقر نقرًا مزدوجاً فوق مجلد Utilities.
- د انقر نقرًا مزدوجاً فوق رمز Print Center.
- هـ قم بتحديد الطابعة في قائمة الطابعة. إذا لم تكن طابعتك مدرجة أو أنها مدرجة كطابعة غير مدعومة، قم بتنصيب برنامج الطابعة (انظر صفحة ٤٣).
- و من قائمة Printers، اختر Make Default.
- ز من قائمة Printers، اختر Show Queue، إذا كان ذلك متاحاً.
- ح من قائمة Queue، اختر Start Queue، إذا كان ذلك متاحاً.
- ط من قائمة مهام الطابعة في قائمة الانتظار، قم بتحديد مهمة الطباعة الخاصة بك.
- ي انقر فوق Resume أو Retry، إذا كان ذلك متاحاً لطباعة مستندك.

إذا لم تتم طباعة مستندك، فقم بطباعة صفحة اختبار:

- أ من Finder، انقر فوق Computer، ثم انقر نقرًا مزدوجاً فوق رمز القرص OS X ◀ مجلد Library ◀ مجلد Printers ◀ مجلد Lexmark.
- ب انقر نقرًا مزدوجاً فوق رمز Lexmark Z65 Utility.
- ج من علامة التبويب Cartridges، انقر فوق Print Test Page.
- إذا تمت طباعة صفحة اختبار، فإن طابعتك تعمل بشكل صحيح. ارجع إلى مرجع البرنامج التطبيقي للحصول على معلومات حول استكشاف الأخطاء وإصلاحها.
- إذا لم تتم طباعة صفحة الاختبار، ارجع إلى تعليمات برنامج الطابعة (انظر صفحة ٤).

## ظهور رسالة خطأ الاتصالات.

أولاً، تحقق مما إذا كانت القائمة الموجودة صفحة ٣١ ستحل المشكلة أم لا.

إذا لم يتم تثبيت برنامج الطابعة بطريقة صحيحة، فستظهر رسالة خطأ الاتصالات عند قيامك بمحاولة الطابعة. قد تحتاج لإلغاء التثبيت، ثم القيام بإعادة تثبيت برنامج الطابعة. للحصول على التعليمات:

- انظر صفحة ٤٢ بالنسبة لنظام التشغيل Windows.
- انظر صفحة ٤٣ بالنسبة لنظام التشغيل Macintosh.

## مصباح درج الورق يومض.

- قد لا يكون هناك ورق بالطابعة أو أن الورق قد انحشر بالطابعة. تأكد من أنك قد قمت بتحميل الورق بطريقة سليمة. للحصول على التعليمات، انظر صفحة ٥.
- في حالة ظهور رسالة خطأ على الشاشة، اتبع الإرشادات الواردة بها.
- لمزيد من المعلومات، انظر صفحة ٤.

## طابعة شبكة الاتصال لا تعمل.

- أولاً، تحقق مما إذا كانت القائمة الموجودة صفحة ٣١ ستحل المشكلة أم لا. للمزيد من التعليمات:
- انظر تهيئة طابعة شبكة الاتصال (Windows) صفحة ٧ أو تهيئة طابعة شبكة الاتصال (Machintosh) صفحة ١٤.
  - ارجع إلى تعليمات برنامج الطابعة (انظر صفحة ٤).

قم بإرسال المستند للطابعة. في حالة استمرار وجود مشكلة:

- أ قم بفصل الطابعة من شبكة الاتصال.
- ب صل الطابعة مباشرة بالكمبيوتر من خلال كابل USB، مثل رقم الجزء 12A2405.
- ج قم بإلغاء تثبيت برنامج الطابعة، ثم أعد تثبيته. للحصول على التعليمات:
  - انظر صفحة ٤٢ بالنسبة لنظام التشغيل Windows.
  - انظر صفحة ٤٣ بالنسبة لنظام التشغيل Machintosh.
- د طباعة صفحة اختبار.
  - إذا تمت طباعة صفحة الاختبار، ففي هذه الحالة قد تكمن المشكلة في شبكة الاتصال نفسها.
  - اتصل بمسئول شبكة الاتصال.
  - إذا لم تتم طباعة صفحة الاختبار، ففي هذه الحالة قد تكمن المشكلة في الطابعة نفسها. ارجع إلى تعليمات برنامج الطابعة (انظر صفحة ٤) أو اتصل بمسئول شبكة الاتصال.

إذا لم تؤدي الاقتراحات الواردة في هذا الفصل إلى حل مشكلة الطباعة الخاصة بك، ففي هذه الحالة يجب عليك القيام بإلغاء تثبيت برنامج الطباعة ثم إعادة تثبيته مرة أخرى.

### ما زالت الطباعة لا تعمل. (Windows)

#### إلغاء تثبيت برنامج الطباعة

- أ من على سطح المكتب، انقر فوق ابدأ ◀ برامج أو جميع البرامج ◀ Lexmark Z65 ◀ إلغاء تثبيت Lexmark Z65.
- ب اتبع التعليمات الموجودة على الشاشة لإلغاء تثبيت برنامج الطباعة.
- ج قم بإعادة تشغيل الكمبيوتر قبل القيام بإعادة تثبيت برنامج الطباعة.

#### تثبيت برنامج الطباعة

- أ أدخل القرص المضغوط الخاص ببرنامج الطباعة في محرك الأقراص.
- ب عندما تظهر شاشة تثبيت برنامج طباعة Lexmark، انقر فوق تثبيت الآن.



- إذا لم تظهر شاشة تثبيت برنامج الطباعة، انظر صفحة ٣٦.
- ج اتبع التعليمات الموجودة على الشاشة لاستكمال عملية تثبيت برنامج الطباعة.

#### تحقق من صحة تثبيت برنامج الطباعة

- أ انقر فوق ابدأ ◀ برامج أو جميع البرامج ◀ Lexmark Z65 ◀ إلغاء تثبيت Lexmark Z65.
- ب من علامة التبويب استكشاف الأخطاء وإصلاحها، انقر فوق طباعة صفحة اختبار. إذا تمت طباعة صفحة الاختبار، فإن طابعتك تعمل بشكل صحيح. إذا لم تتم طباعة صفحة الاختبار، فارجع إلى تعليمات برنامج الطباعة (انظر صفحة ٤).

## ما زالت الطابعة لا تعمل. (Macintosh)

### إلغاء تثبيت برنامج الطابعة

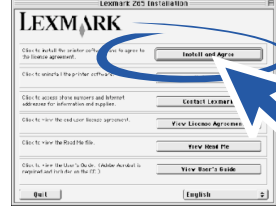
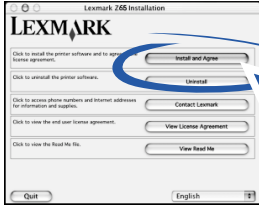
- أدخل القرص المضغوط الخاص ببرنامج الطابعة في محرك الأقراص.
- ب عندما تظهر شاشة تثبيت برنامج طابعة Lexmark، انقر فوق إلغاء التثبيت.
- ج اتبع التعليمات الموجودة على الشاشة لإلغاء تثبيت برنامج الطابعة.
- د قم بإعادة تشغيل الكمبيوتر قبل القيام بإعادة تثبيت برنامج الطابعة.

### تثبيت برنامج الطابعة

- أدخل القرص المضغوط الخاص ببرنامج الطابعة في محرك الأقراص.
- ب عندما تظهر شاشة تثبيت برنامج طابعة Lexmark، انقر فوق Install و Agree.

Mac OS X من الإصدار ١٠٫٠٫٢ إلى الإصدار ١٠٫٠٫١

Mac OS من الإصدار ٨٫٦ إلى الإصدار ٩٫٢



- إذا لم تظهر شاشة تثبيت برنامج الطابعة، انظر صفحة ٣٧.
- ج اتبع الإرشادات الموجودة على الشاشة لاستكمال عملية تثبيت برنامج الطابعة.

### تحقق من صحة تثبيت برنامج الطابعة

اتبع التعليمات الخاصة بنظام التشغيل وذلك لطباعة صفحة الاختبار:

Mac OS X من الإصدار ١٠٫٠٫٢ إلى الإصدار ١٠٫٠٫١	Mac OS من الإصدار ٨٫٦ إلى الإصدار ٩٫٢
<p>أ من Finder، انقر فوق Computer، ثم انقر نقراً مزدوجاً فوق رمز القرص OS X ◀ مجلد Library ▶ مجلد Printers ▶ ◀ مجلد Lexmark Z65. ب انقر نقراً مزدوجاً فوق رمز Lexmark Z65 Utility. ج من علامة التبويب Cartridges، انقر فوق Print Test Page.</p>	<p>أ من قائمة Apple، اختر ◀ لوحة التحكم ▶ لوحة تحكم Lexmark Z65. ب من علامة التبويب Cartridges، انقر فوق Print Test Page.</p>

إذا تمت طباعة صفحة الاختبار، فإن طابعتك تعمل بشكل صحيح. إذا لم تتم طباعة صفحة الاختبار، فارجع إلى تعليمات برنامج الطابعة (انظر صفحة ٤).

إعدادات جودة الطباعة، الوصول إلى	٣
إعدادات نوع الورق، الوصول إلى	٣
إلغاء تثبيت برنامج الطباعة	
Macintosh	٤٣
Windows	٤٢
إيجاد طابعات شبكة الاتصال غير المدرجة	
Macintosh	٢٢
Windows	١٣
استكشاف الأخطاء وإصلاحها	
صفحة المحادثة	٣٥
الخراطيش	٣١
قائمة التتاك	٣١
رسائل أخطاء الاتصالات	٤١
تثبيت البرنامج	
Macintosh	٢٥
Windows	٢٤
طباعة شبكة الاتصال	٤١
مصباح درج الورق	٤١
مصباح الطاقة	٣٥
كابل الطباعة	٣١
الطباعة لا تطبع	
Mac OS من الأصدار ٨,٦	
إلى (٩,٢)	٣٩
Mac OS X من الأصدار ١٠,٠,٣	
إلى (١٠,١)	٤٠
Windows	٣٨
قرص برنامج الطباعة المضغوط	
Macintosh	٣٧
Windows	٣٦
صفحة الاختيار	٣٢
Macintosh	٤٣
Windows	٤٢
إلغاء تثبيت البرنامج	
Macintosh	٤٣
Windows	٤٢
انحشار الورق، تجنب	٢٥, ٢٣

## ب

برنامج الطباعة، استكشاف الأخطاء وإصلاحها

## Macintosh

إضافة شاشة طابعات بعيدة	٢٠
تهيئة شاشة طباعة شبكة الاتصال	١٨
لوحة التحكم (Mac OS من الأصدار ٨,٦	
إلى ٩,٢)	٤
شاشة العثور على طباعة شبكة	
اتصال جديدة	٣٤, ١٧
الدليل الفوري	٤
مربع حوار إعداد الصفحات	٣
مربع حوار الطباعة	٣
شاشة تحديد الطباعة	٣٤, ١٨
الأداة المساعدة (Mac OS X)	٤

## Windows

شاشة تهيئة طابعات شبكة الاتصال	٩
قائمة أريد أن	٢
شاشة تهيئة شبكة اتصال Lexmark	٩
خصائص الطباعة	٢
شاشة نتائج البحث	٣٤
مركز الحلول	٤

## أ

### أجزاء الطباعة

موصل كابل إيثرنت	٢
الغطاء الأمامي	١
مصباح سرعة توصيل شبكة الاتصال	٢
مصباح ارتباط شبكة الاتصال	٢
درج إخراج الورق	١
موجه الورق	١
أذرع تحرير الورق	١
درج الورق ١ (أمامي)	١
درج الورق ٢ (خلفي)	١
أزرار درج الورق	١
زر الطاقة	١
موصل مصدر الطاقة	٢
موصل كابل USB	٢

إضافة طابعات شبكة الاتصال

Macintosh	٢٠, ١٧
Windows	١٠

## ش

- شبكة الاتصال  
قائمة التأكد ..... ٥  
عنوان MAC ..... ٦  
الطابعة لا تطبع ..... ٤١  
متطلبات  
Macintosh ..... ١٤  
Windows ..... ٧

## ص

- صفحة الاختبار، طباعة ..... ٣٢  
صفحة المحادثة، استكشاف الأخطاء وإصلاحها ..... ٣٥

## ط

- طباعة  
المشروعات ..... ٣٠ . ٢٧  
صفحة الاختبار ..... ٣٢

## ع

- عنوان MAC، توضيح ..... ٦

## ق

- قائمة أريد أن (Windows) ..... ٢  
قائمة التأكد  
شبكة الاتصال ..... ٥  
استكشاف الأخطاء وإصلاحها ..... ٣١  
القرص المضغوط، استكشاف الأخطاء وإصلاحها  
Macintosh ..... ٣٧  
Windows ..... ٣٦

## ك

- كابلات الطابعة، استكشاف الأخطاء وإصلاحها ..... ٣١

## م

- مربع حوار إعداد الصفحات (Macintosh) ..... ٣  
مربع حوار الطباعة (Macintosh) ..... ٣  
مستشعر نوع الورق ..... ٢٣ . ١  
مصباح الطاقة، استكشاف الأخطاء وإصلاحها ..... ٣٥  
مصباح درج الورق، استكشاف الأخطاء  
وإصلاحها ..... ٤١

- Macintosh ..... ٤٣  
Windows ..... ٤٢  
بطاقات الصور، تحميل ..... ٢٨

## ت

- تنشيط برنامج الطابعة  
Macintosh ..... ٤٣ . ١٤  
Windows ..... ٤٢ . ٧  
تجنب انحشار الورق ..... ٢٥ . ٢٣  
تحديد درج الورق ..... ٢٥ . ٢٤  
تحميل الورق ..... ٢٥ . ٢٣  
تحميل  
الورق ..... ٢٥ . ٢٣  
بطاقات صور فوتوغرافية ..... ٢٨  
تعليمات برنامج الطابعة، فتح ..... ٤  
تهيئة طباعة شبكة الاتصال يدويًا  
Macintosh ..... ١٧  
Windows ..... ١٨  
تهيئة طباعة شبكة الاتصال  
Macintosh ..... ١٤  
Windows ..... ٧  
توصيات الورق ..... ٣  
توصيات، الورق ..... ٣  
توصيل أجهزة كمبيوتر أخرى على شبكة الاتصال  
Macintosh ..... ٢١  
Windows ..... ١٢  
توضيح، عنوان MAC ..... ٦

## خ

- الخراطيش، استكشاف الأخطاء وإصلاحها ..... ٣١  
خصائص الطباعة (Windows) ..... ٢

## د

- درج الورق ١ ..... ٢٣  
درج الورق ٢ ..... ٢٥  
الدليل الفوري (Macintosh) ..... ٤  
دليل الورق، ضبط ..... ٢٥ . ٢٣

## ر

- رسائل أخطاء الاتصالات ..... ٤١



Lexmark and Lexmark with diamond design are trademarks of Lexmark International, Inc., registered in the United States and/or other countries. Color Jetprinter is a trademark of Lexmark International, Inc.

© 2001 Lexmark International, Inc.

740 West New Circle Road  
Lexington, Kentucky 40550