



Benutzerhandbuch zum Konfigurieren von Scanzielen und Wartungsmeldungen für die Produktfamilie X500

www.lexmark.com

Juli 2007

Lexmark und Lexmark mit der Raute sind in den USA und/oder anderen
Ländern eingetragene Marken von Lexmark International, Inc.

© 2007 Lexmark International, Inc.

Alle Rechte vorbehalten.

740 West New Circle Road
Lexington, Kentucky 40550

Produktname:
Lexmark X500n
Produktname:
Lexmark X502n
Gerätetyp:
7100
Modell(e):
010
110

Edition: Juli 2007

Der folgende Abschnitt gilt nicht für Länder, in denen die nachstehenden Bestimmungen nicht mit dem geltenden Recht vereinbar sind: LEXMARK INTERNATIONAL, INC. ÜBERNIMMT FÜR DIE VORLIEGENDE DOKUMENTATION KEINERLEI GEWÄHRLEISTUNG IRGENDWELCHER ART, WEDER AUSDRÜCKLICH NOCH STILLSCHWEIGEND, EINSCHLIESSLICH, JEDOCH NICHT AUSSCHLIESSLICH DER STILLSCHWEIGENDEN GEWÄHRLEISTUNG FÜR DIE HANDELSÜBLICHKEIT ODER DIE EIGNUNG FÜR EINEN BESTIMMTEN ZWECK. In einigen Ländern ist der Haftungsausschluss für ausdrückliche oder stillschweigende Gewährleistungen bei bestimmten Transaktionen nicht erlaubt. Daher trifft die vorliegende Erklärung für Sie möglicherweise nicht zu.

Diese Dokumentation weist unter Umständen technische Ungenauigkeiten oder typographische Fehler auf. An den hierin enthaltenen Informationen werden in regelmäßigen Abständen Änderungen vorgenommen, die in spätere Versionen eingearbeitet werden.

Verbesserungen oder Änderungen an den beschriebenen Produkten oder Programmen können jederzeit vorgenommen werden.

Auf der folgenden Website erhalten Sie technische Unterstützung für Produkte von Lexmark: **support.lexmark.com**.

Auf der folgenden Website erhalten Sie Informationen zu Verbrauchsmaterialien und Downloads: **www.lexmark.com**.

Wenn Sie nicht über einen Internetzugang verfügen, können Sie Lexmark auch auf dem Postweg kontaktieren:

Lexmark International, Inc.
Bldg 004-2/CSC
740 New Circle Road NW
Lexington, KY 40550

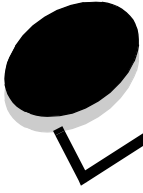
In dieser Dokumentation enthaltene Verweise auf Produkte, Programme oder Dienstleistungen bedeuten nicht, dass der Hersteller diese in allen Ländern anbietet, auf deren Markt er aktiv ist. Verweise auf Produkte, Programme und Dienstleistungen bedeuten auch nicht, dass nur die aufgeführten Produkte, Programme oder Dienstleistungen genutzt werden dürfen. Jegliche gleichwertigen Produkte, Programme oder Dienstleistungen, durch deren Verwendung keine geistigen Eigentumsrechte verletzt werden, können stattdessen genutzt werden. Die Bewertung und Überprüfung des Betriebs mit anderen als den vom Hersteller ausdrücklich genannten Produkten, Programmen oder Dienstleistungen durch den Benutzer erfolgt auf eigene Verantwortung.

© 2007 Lexmark International, Inc.

Alle Rechte vorbehalten.

RECHTE DER REGIERUNG DER VEREINIGTEN STAATEN VON AMERIKA

Bei der im Rahmen dieses Vertrags bereitgestellten Software sowie der zugehörigen Dokumentation handelt es sich um kommerzielle Computersoftware und -dokumentation, deren Entwicklung ausschließlich durch private Mittel finanziert wurde.



Inhalt

Kapitel 1: Überblick	4
Kapitel 2: Scannen an E-Mail	6
E-Mails – Beispiele	7
Kapitel 3: Scannen an FTP	8
Kapitel 4: Scannen an einen Computer	10
Freigeben eines Ordners in Windows XP	10
Einrichten von "Scannen an PC" auf dem Embedded Web Server	11
Kapitel 5: Einrichten von Faxwahleinstellungen	13
Kapitel 6: Einrichten von Wartungsmeldungen	15
Wartungsmeldung – Beispiel	16
Kapitel 7: Konfigurieren von SMTP	17

1 Überblick

Sämtliche in diesem Handbuch beschriebenen Funktionen müssen über den Embedded Web Server eingerichtet werden. So können Sie auf den Embedded Web Server zugreifen:

- 1 Öffnen Sie einen Web-Browser.
- 2 Geben Sie in die Adressleiste die IP-Adresse des Netzwerkdruckers bzw. Druckerservers ein und drücken Sie dann die **Eingabetaste**.

Wenn Ihnen die IP-Adresse des Druckers nicht bekannt ist, können Sie diese bestimmen, indem Sie eine Konfigurationsseite vom Drucker drucken. So drucken Sie die Konfigurationsseite:

- 1 Vergewissern Sie sich, dass der Drucker eingeschaltet ist und der Status **Bereit** angezeigt wird.
- 2 Drücken Sie an der Bedienerkonsole auf ▲.
- 3 Drücken Sie mehrmals auf ▲ oder ▼, bis die Option **Berichtdruck** angezeigt wird. Drücken Sie anschließend auf ✓.
- 4 Drücken Sie mehrmals auf ▲ oder ▼, bis die Option **Konfigurationsseite** angezeigt wird. Drücken Sie anschließend auf ✓.

Nach dem Drucken der Konfigurationsseite wird erneut **Bereit** angezeigt. Die IP-Adresse finden Sie rechts auf der ersten Seite.

Wenn Sie die eingebettete Website geöffnet haben, wählen Sie links auf der Seite aus dem Menü Verzeichnis die Option **Scanziel** aus, um ein neues Scanziel einzurichten.

Machine Message
READY

LEXMARK

Web Language
English

Main Page

Machine Status

- Paper Tray
- Supplies
- Counter

Directory

- One Touch Button
- Scan Destination
- Fax Speed Dial

Report Print

Network Setup

- Network Status
- Network Application

Machine Information

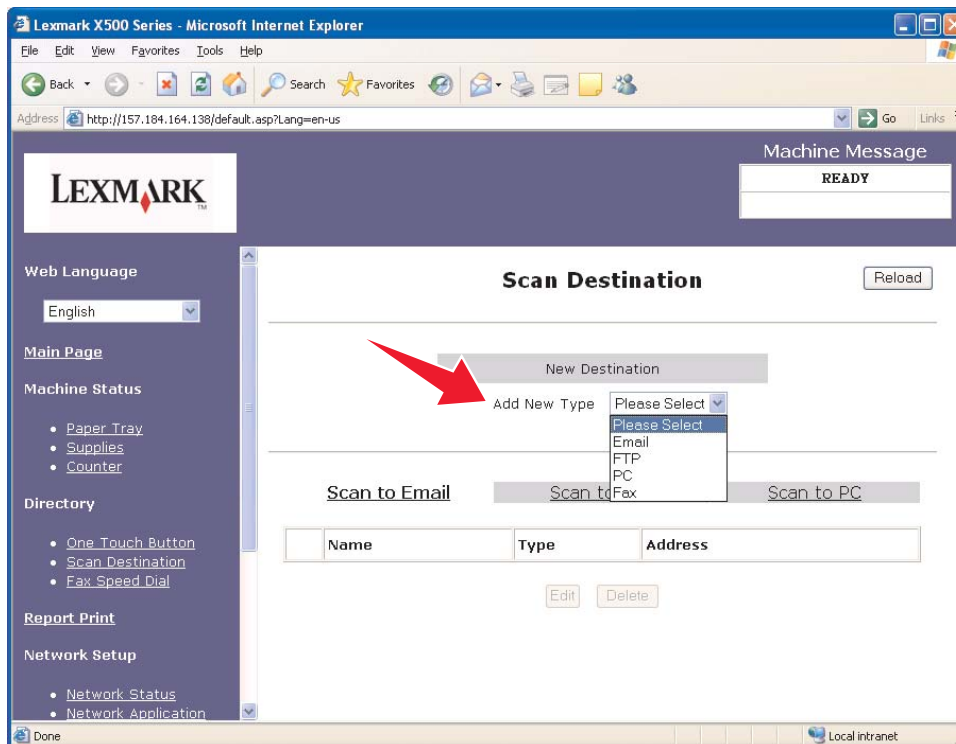
Model Name	Lexmark X500 Series
Firmware Version	A.02.12
MCTL Version	ML2 V100
MAC Address	00:06:FB:00:48:DF
Fax Card	Fax Card Installed
Memory Size	128MB

System Information

Name	
Location	
Contact	

Überblick

Wählen Sie unter Neues Ziel das Dropdown-Menü **Neuen Typ hinzufügen** aus. Wählen Sie aus, welchen Typ von Scanziel hinzugefügt werden soll und lesen Sie im entsprechenden Abschnitt dieses Handbuchs weitere Anweisungen.



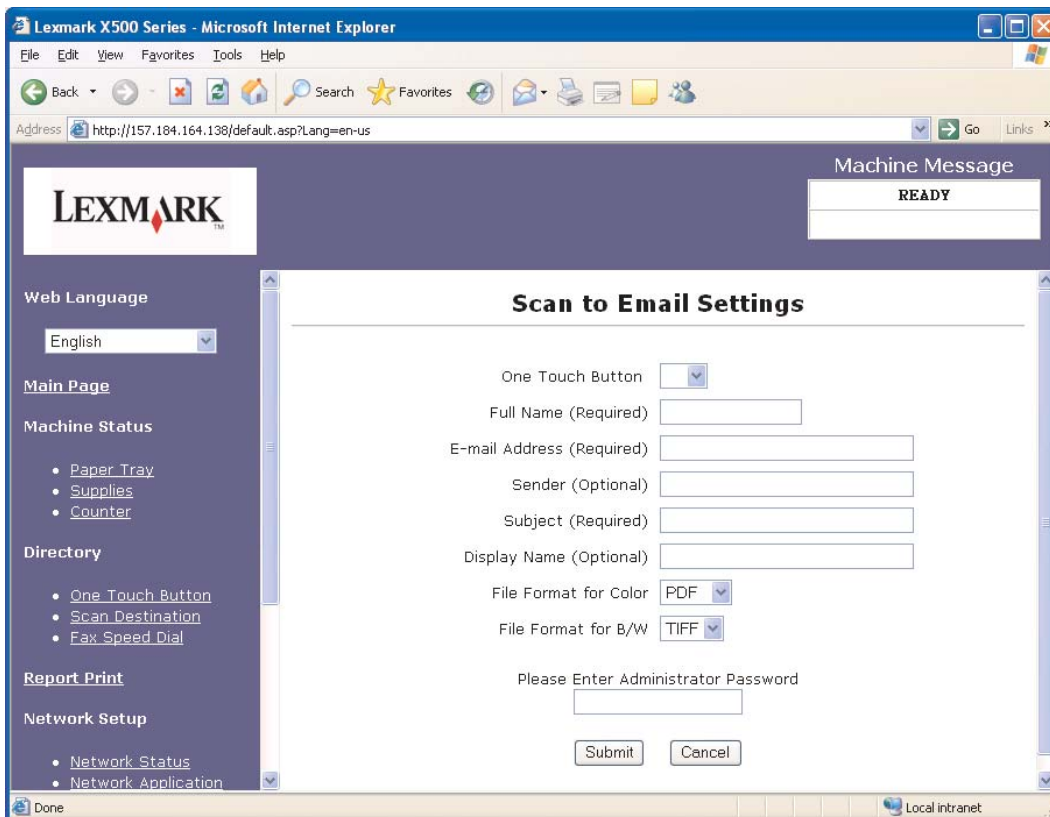
Informationen zum Einrichten von Wartungsmeldungen und SMTP-Einstellungen finden Sie unter **Einrichten von Wartungsmeldungen auf Seite 15** und **Konfigurieren von SMTP auf Seite 17**.

2

Scannen an E-Mail

Hinweis: SMTP muss für die Verwendung dieser Funktion konfiguriert sein. Weitere Informationen finden Sie unter **Konfigurieren von SMTP auf Seite 17**.

Nachdem im Dropdown-Menü Neuen Typ hinzufügen die Option **E-Mail** ausgewählt wurde, müssen die folgenden Informationen eingegeben werden:



Feld	Beschreibung
Kurzwahltaste	Wählen Sie eine Nummer zwischen 1 und 20 aus der Liste aus. Die ausgewählte Nummer entspricht von nun an der Taste auf dem Drucker, die Sie für den Zugriff auf diesen Empfänger drücken müssen.
Vollständiger Name (Erforderlich)	Der Name, der bei Auswahl dieses Empfängers auf dem Anzeigefeld des Druckers angezeigt wird
E-Mail-Adresse (Erforderlich)	Hier geben Sie die E-Mail-Adresse des Empfängers ein.

Scannen an E-Mail

Feld	Beschreibung
Absender (Optional)	<p>In dieses Feld können Sie die E-Mail-Adresse eingeben, die als Absender der Nachricht angezeigt werden soll. Wenn der Empfänger die E-Mail-Nachricht erhält, wird ihm die hier eingegebene E-Mail-Adresse als Absender angezeigt. Wenn Sie keine Eingabe in diesem Feld vornehmen, wird die Empfängeradresse als Absenderadresse angezeigt.</p> <p>Hinweis: Bei einigen E-Mail-Diensten ist die Eingabe einer gültigen E-Mail-Adresse in diesem Feld erforderlich. Wenn Sie Ihre SMTP-Einstellungen so konfigurieren, dass der SMTP-Server eines bestimmten E-Mail-Diensteanbieters verwendet wird, und diese Funktion nicht genutzt werden kann, müssen Sie u. U. eine gültige E-Mail-Adresse vom selben Diensteanbieter eingeben. Wenn Sie beispielsweise den SMTP-Server "smtp.ihranbieter.com" verwenden, ist möglicherweise in diesem Feld die Eingabe einer E-Mail-Adresse im Format "maxmustermann@ihranbieter.com" o. ä. erforderlich.</p> <p>An diese E-Mail-Adresse wird zusätzlich eine Benachrichtigung gesendet, die den Benutzer darüber informiert, ob die Verwendung der Funktion zum Scannen an E-Mail erfolgreich war. Wenn keine Eingabe in diesem Feld vorgenommen wurde, kann keine Benachrichtigung erfolgen. Wenn Sie sich für die Eingabe einer E-Mail-Adresse in diesem Feld entscheiden, müssen Sie sicherstellen, dass es sich um eine gültige E-Mail-Adresse handelt, andernfalls kann diese Funktion nicht genutzt werden.</p>
Betreff (Erforderlich):	Der in der E-Mail-Nachricht angezeigte Betreff
Anzeigename (Optional)	Der als Absender der Nachricht angezeigte Name
Dateiformat für farbige Scans	Hier können Sie auswählen, welches Format für das Speichern Ihrer farbigen Scans verwendet werden soll.
Dateiformat für schwarzweiße Scans	Hier können Sie auswählen, welches Format für das Speichern Ihres schwarzweißen Scans verwendet werden soll.
Geben Sie das Passwort des Administrators ein.	Geben Sie das Passwort des Druckeradministrators ein, sofern ein solches festgelegt wurde. Standardmäßig wird kein Passwort verwendet, dieses Feld kann daher leer bleiben.

E-Mails – Beispiele

Im folgenden Abschnitt werden die Formate angezeigt, in denen E-Mail-Nachrichten vom Drucker gesendet werden. Der Text in Anführungszeichen bezieht sich auf den Namen des Feldes, in das die Informationen durch den Benutzer eingegeben werden. Sofern in Klammern nicht anders angegeben, befinden sich die Felder auf der Einrichtungsseite für Scannen an E-Mail.

Scannen an E-Mail

Von: "Anzeigename" <"Absender">
An: "E-Mail-Adresse"
Betreff: "Betreff"

Text:
[Dateianhang in festgelegtem Format]

Benachrichtigungs-E-Mail

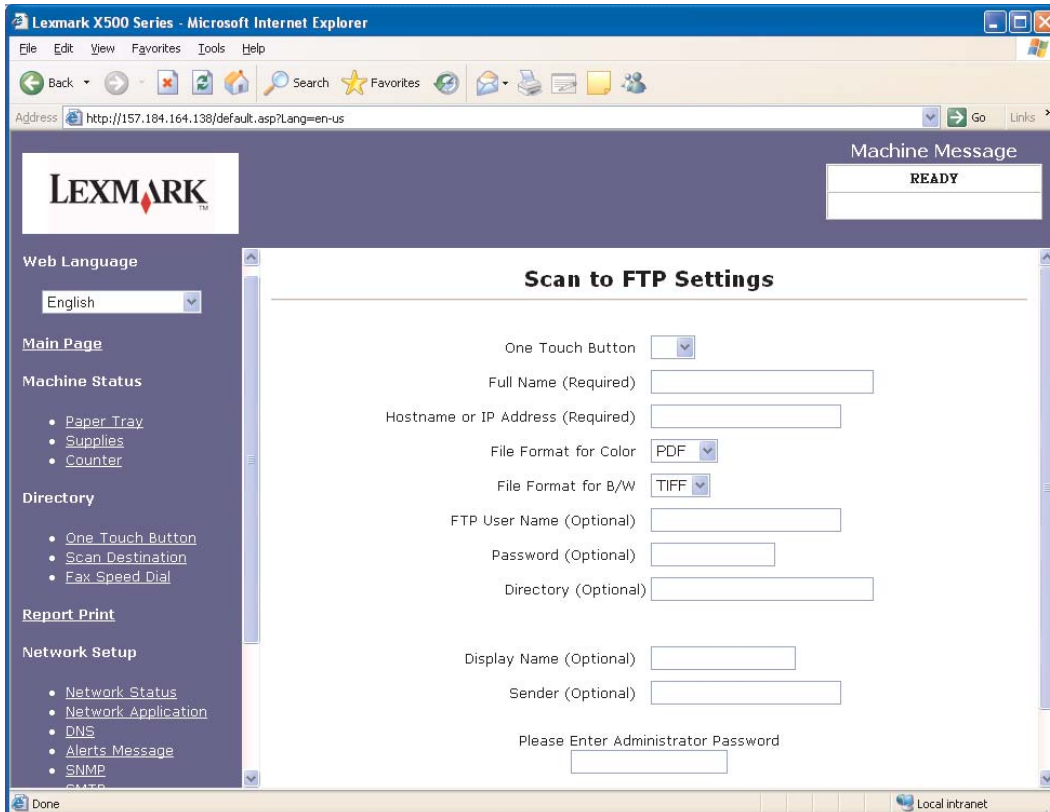
Von: <"E-Mail Systemadmin."> (In SMTP-Einstellungen)
An: "Absender"
Betreff: Benachrichtigung zum Pushing von Scan

Text:
Job : Scannen an E-Mail, "E-Mail-Adresse"
Job : Aktion erfolgreich

3

Scannen an FTP

Nachdem im Dropdown-Menü "Neuen Typ hinzufügen" die Option **FTP** ausgewählt wurde, müssen die folgenden Informationen eingegeben werden:



Feld	Beschreibung
Kurzwahltaste	Wählen Sie eine Nummer zwischen 1 und 20 aus der Liste aus. Die ausgewählte Nummer entspricht von nun an der Taste auf dem Drucker, die Sie für den Zugriff auf diesen FTP-Server drücken müssen.
Vollständiger Name (Erforderlich)	Der Name, der bei Auswahl dieses FTP-Servers auf dem Anzeigefeld des Druckers angezeigt wird
Hostname oder IP-Adresse (Erforderlich)	Hostname oder IP-Adresse des FTP-Servers, an den Sie scannen möchten
Dateiformat für farbige Scans	Wählen Sie hier aus, welches Format für das Speichern Ihrer farbigen Scans verwendet werden soll.

Scannen an FTP

Feld	Beschreibung
Dateiformat für schwarzweiße Scans	Wählen Sie hier aus, welches Format für das Speichern Ihrer schwarzweißen Scans verwendet werden soll.
FTP-Benutzername (Optional)	Geben Sie hier Ihren Benutzernamen ein, wenn Sie vom FTP-Server eine Anmeldeaufforderung erhalten.
Passwort (Optional)	Geben Sie hier Ihr Passwort ein, wenn Sie vom FTP-Server eine Anmeldeaufforderung erhalten.
Verzeichnis (Optional)	Geben Sie den Pfad für das Unterverzeichnis an, in dem die Dateien gespeichert werden sollen. Falls in Ihrem freigegebenen Ordner ein Ordner mit dem Namen "Lexmark" und im Basisverzeichnis ein Ordner mit dem Namen "Scans" vorhanden ist, geben Sie \Lexmark\Scans in dieses Feld ein, um Ihre Dateien hier zu speichern.
Anzeigenname (Optional)	Geben Sie Ihren Anzeigenamen für den FTP-Server ein.
Absender (Optional)	Geben Sie die Serverinformationen für den FTP-Server ein.
Geben Sie das Administrator-Passwort ein	Geben Sie hier das Administrator-Passwort ein, falls ein Passwort festgelegt wurde. Standardmäßig ist kein Passwort festgelegt, so dass dieses Feld leer bleiben kann.

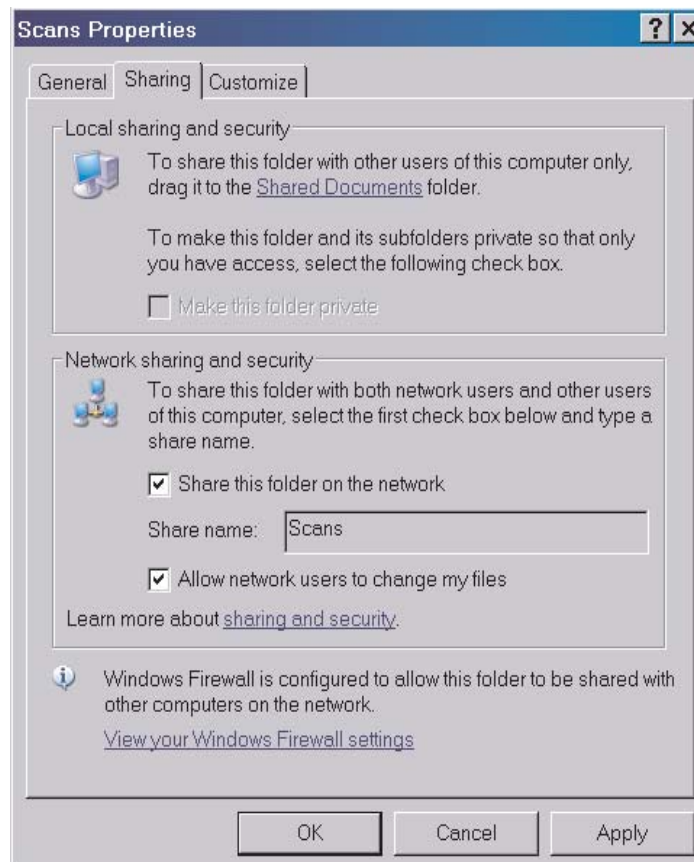
4

Scannen an einen Computer

Freigeben eines Ordners in Windows XP

Um Dateien an einen Computer zu scannen, müssen sie vorher an einen freigegebenen Ordner auf dem Computer gesendet werden. So geben Sie einen Ordner auf dem Computer frei:

- 1 Klicken Sie mit der rechten Maustaste auf den Ordner und wählen Sie anschließend **Eigenschaften** aus.
- 2 Wählen Sie die Registerkarte **Freigabe** aus.

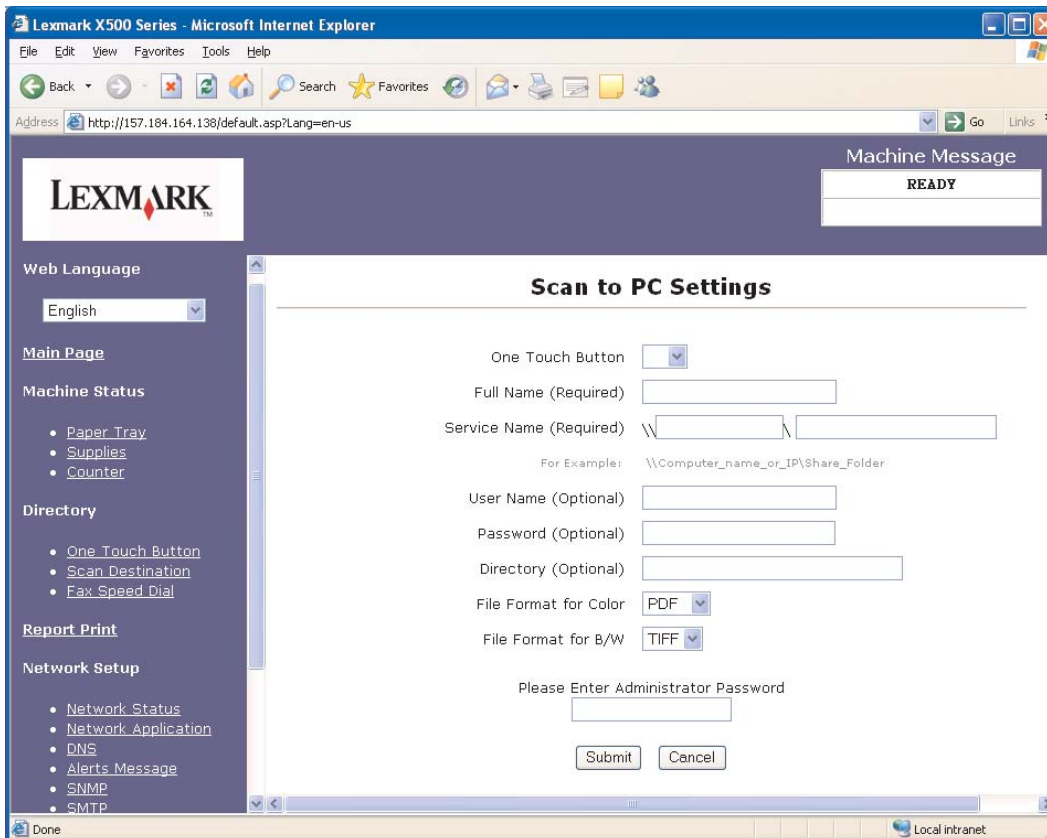


- 3 Stellen Sie sicher, dass im Abschnitt für die Netzwerkfreigabe und Sicherheit die Optionen **Diesen Ordner auf dem Netzwerk freigeben** und **Änderungen der Dateien durch Netzwerkbenutzer zulassen** ausgewählt sind. Der *Freigabename* ist der Name, der für das Scannen an diesen Ordner verwendet wird. Standardmäßig ist der Ordnername auch der Freigabename.

Hinweis: Wenn diese Optionen auf der Registerkarte "Freigabe" nicht aufgeführt sind, ist diese Funktion möglicherweise nicht aktiviert. In diesem Fall ist ein Link aufgeführt, über den Sie die Freigabe mit dem Freigabe-Assistenten aktivieren können.

Einrichten von "Scannen an PC" auf dem Embedded Web Server

Nachdem die Option **PC** im Dropdown-Menü "Neuen Typ hinzufügen" ausgewählt wurde, müssen die folgenden Informationen vervollständigt werden:



Feld	Beschreibung
Kurzwahltaste	Wählen Sie eine Nummer von 1–20 aus der Liste aus. Die ausgewählte Nummer entspricht der Taste auf dem Drucker, die Sie für das Scannen an den Computer drücken müssen.
Vollständiger Name (Erforderlich)	Name des ausgewählten Computers, der aus dem Drucker angezeigt wird.
Dienstname (Erforderlich)	Im ersten Feld geben Sie den Computernamen oder die IP-Adresse des Computers ein, auf dem sich der freigegebene Ordner befindet. Im zweiten Feld wird der Freigabename für den freigegebenen Ordner auf dem Computer angegeben. Hinweis: Geben Sie keinen Laufwerksbuchstaben oder Dateipfad in das zweite Feld ein, sondern lediglich den Freigabennamen. Der Speicherort des Ordners wird über den Freigabennamen ermittelt.

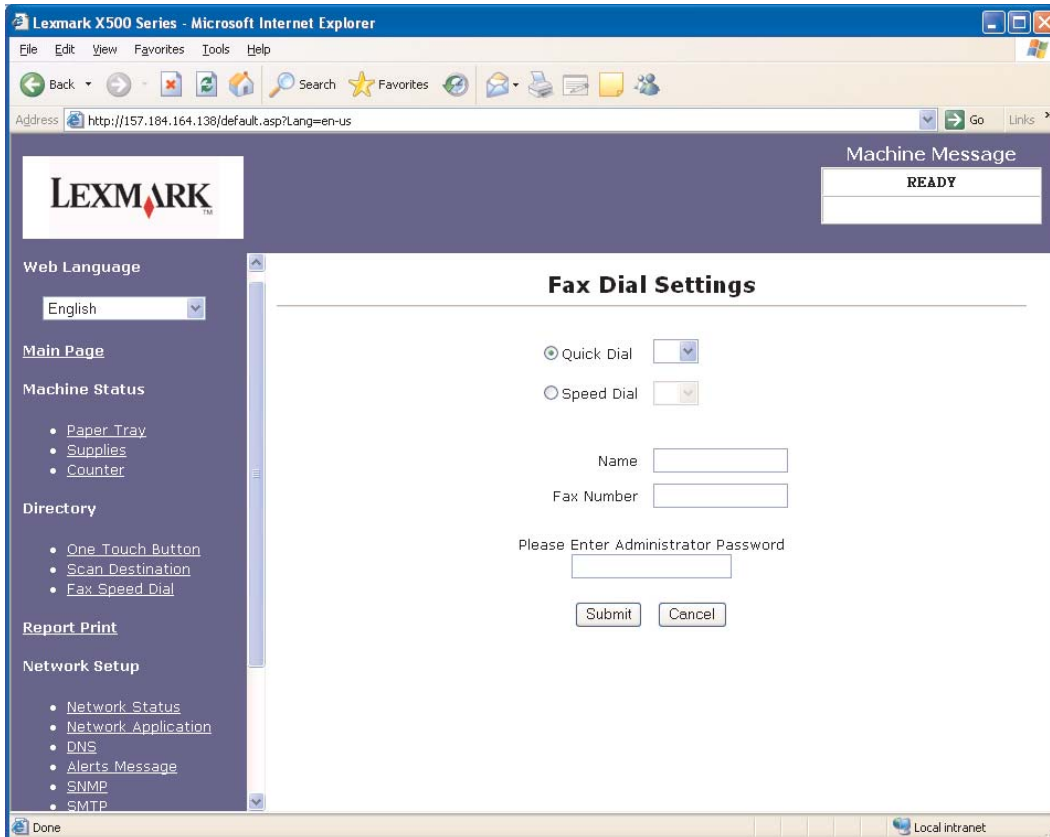
Scannen an einen Computer

Feld	Beschreibung
Benutzername (Optional)	Falls der freigegebene Ordner schreibgeschützt ist, können Sie hier einen Benutzernamen eingeben.
Passwort (Optional)	Falls der freigegebene Ordner schreibgeschützt ist, können Sie hier ein Passwort eingeben.
Verzeichnis (Optional)	Geben Sie den Pfad für das Unterverzeichnis an, in dem die Dateien gespeichert werden sollen. Falls ein Ordner mit dem Namen "Lexmark" in Ihrem freigegebenen Ordner und ein Ordner mit dem Namen "Scans" im Lexmark-Ordner vorhanden ist, geben Sie \\Lexmark\Scans in dieses Feld ein, um Ihre Dateien hier zu speichern.
Dateiformat für farbige Scans	Wählen Sie hier aus, welches Format für das Speichern Ihrer farbigen Scans verwendet werden soll.
Dateiformat für schwarzweiße Scans	Wählen Sie hier aus, welches Format für das Speichern Ihrer schwarzweißen Scans verwendet werden soll.
Geben Sie das Administrator-Passwort ein	Geben Sie hier das Administrator-Passwort ein, falls ein Passwort festgelegt wurde. Standardmäßig ist kein Passwort festgelegt, so dass dieses Feld leer bleiben kann.

5

Einrichten von Faxwahl Einstellungen

Nachdem im Dropdown-Menü "Neuen Typ hinzufügen" die Option **Fax** ausgewählt wurde, müssen die folgenden Informationen eingegeben werden:



Feld	Beschreibung
Kurzwahl	Wählen Sie eine Nummer zwischen 1 und 20 aus der Liste aus. Die ausgewählte Nummer entspricht von nun an der Taste auf dem Drucker, die Sie für den Zugriff auf diesen Empfänger drücken müssen.
Schnellwahl	Wählen Sie eine Nummer zwischen 1 und 50 aus der Liste aus. Über die ausgewählte Nummer werden die Empfängerinformationen im Verzeichnis gespeichert. Auf das Verzeichnis kann über die Taste "Verzeichnis" am Drucker zugegriffen werden.
Name	Geben Sie den Namen des Empfängers ein.

Einrichten von Faxwahleinstellungen

Feld	Beschreibung
Faxnummer	Geben Sie die Faxnummer des Empfängers ein.
Geben Sie das Administrator-Passwort ein	Geben Sie hier das Administrator-Passwort ein, falls ein Passwort festgelegt wurde. Standardmäßig ist kein Passwort festgelegt, so dass dieses Feld leer bleiben kann.

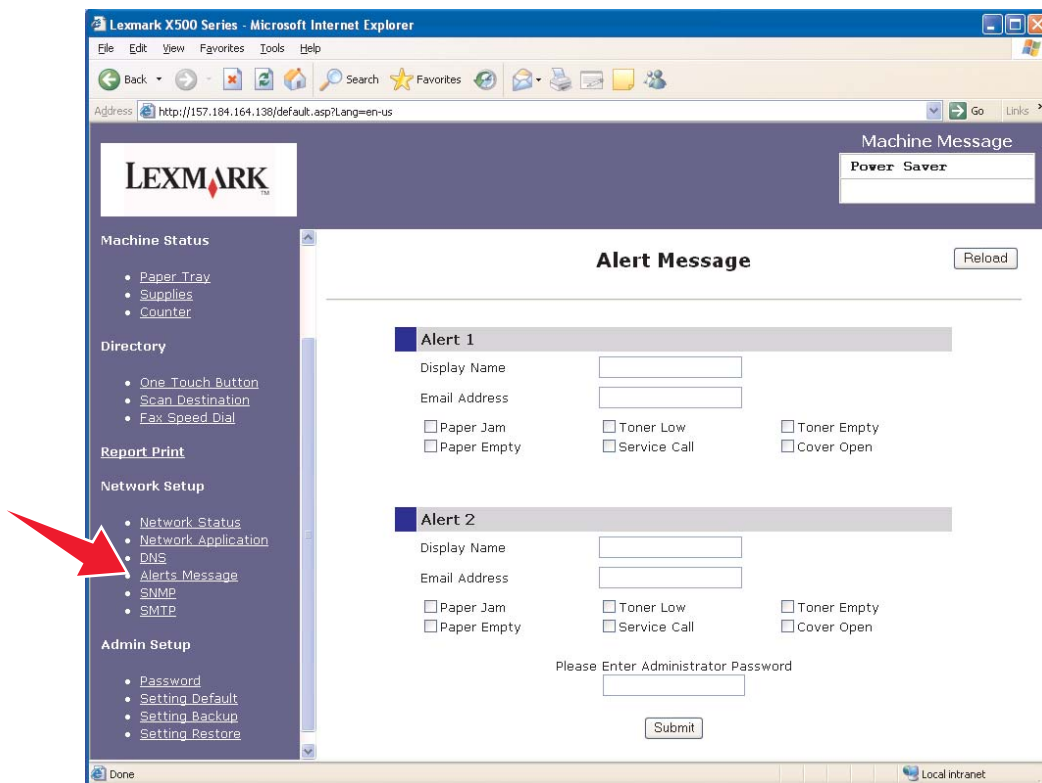
6

Einrichten von Wartungsmeldungen

Hinweis: SMTP muss für die Verwendung dieser Funktion konfiguriert sein. Weitere Informationen finden Sie unter **Konfigurieren von SMTP auf Seite 17**.

So richten Sie Wartungsmeldungen für diesen Drucker ein:

- 1 Greifen Sie auf den Embedded Web Server zu.
- 2 Klicken Sie im Menü **Netzwerkconfiguration** auf den Link **Wartungsmeldung**.



Feld	Beschreibung
Anzeigenname	Der als Absender der Wartungsmeldung angezeigte Name
E-Mail-Adresse	Die E-Mail-Adresse, an die die Wartungsmeldung gesendet wird
Geben Sie das Administrator-Passwort ein.	Geben Sie das Passwort des Druckeradministrators ein, sofern ein solches festgelegt wurde. Standardmäßig wird kein Passwort verwendet, dieses Feld kann daher leer bleiben.

Einrichten von Wartungsmeldungen

Die Kontrollkästchen unter diesen Feldern entsprechen den Typen der Wartungsmeldungen, die an diese Adresse gesendet werden. Wählen Sie die Wartungsmeldungen aus, die an die einzelnen Benutzer gesendet werden sollen, indem Sie das entsprechende Kontrollkästchen neben der Beschreibung aktivieren. Alle Wartungsmeldungen, die auf diese Weise aktiviert wurden, werden an diese Adresse gesendet. Es besteht die Möglichkeit, unterschiedliche Meldungen an zwei verschiedene Benutzer zu senden. Hierfür ist die separate Einrichtung von Meldung 1 und Meldung 2 erforderlich.

Wartungsmeldung – Beispiel

Im Folgenden ist das Format einer Wartungsmeldung für eine Warnung bei geöffneter Abdeckung zu sehen. Der Text in Anführungszeichen bezieht sich auf den Namen des Feldes, in das die Informationen durch den Benutzer eingegeben werden. Sofern in Klammern nicht anders angegeben, befinden sich die Felder auf der Einrichtungsseite für Wartungsmeldungen.

Von: "Anzeigename", <"E-Mail Systemadmin." >

(Feld für E-Mail von Systemadmin. befindet sich auf der SMTP-Einrichtungsseite)

An: "E-Mail-Adresse"

Betreff: Wartungsmeldung – <Abdeckung geöffnet>

Text:

GERÄTENAME: "Systemname" (Befindet sich auf der SMTP-Einrichtungsseite)

GERÄTEMODELL: Lexmark Produktfamilie X500

MAC-ADRESSE: 00:00:00:00:00:00 (MAC-Adresse des Druckers)

SPEICHERORT: "Systemspeicherort" (Befindet sich auf der SMTP-Einrichtungsseite)

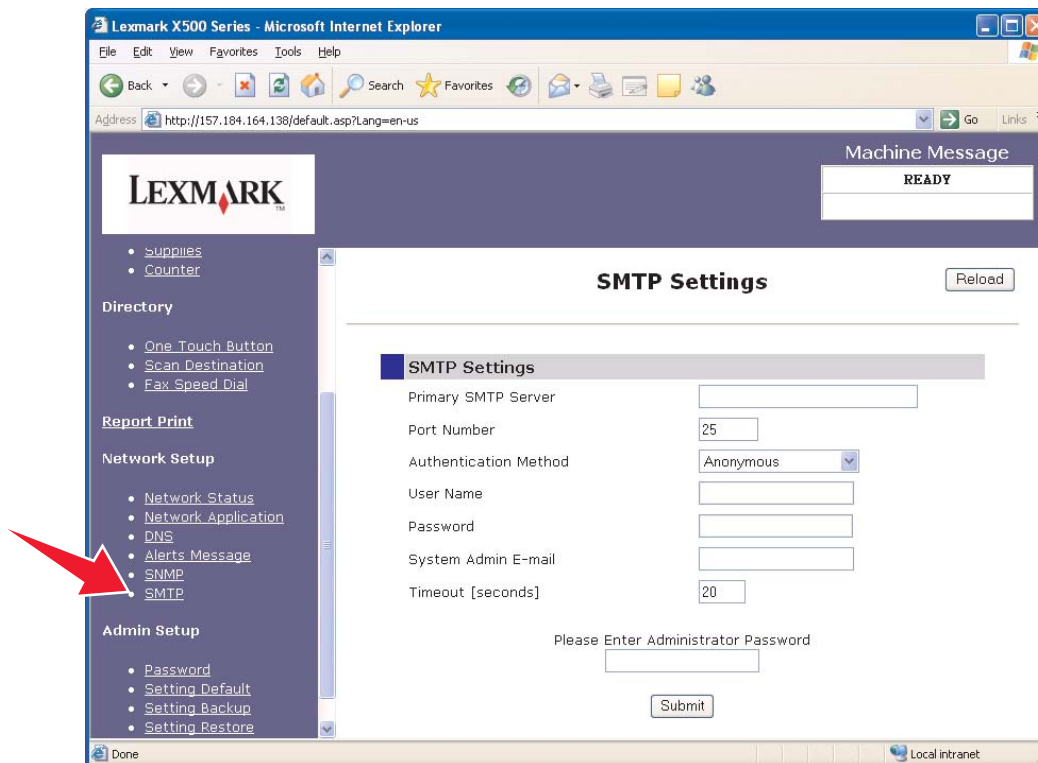
Gerät hat Folgendes erkannt:

!!!! <Vordere Abdeckung geöffnet> !!!!

7

Konfigurieren von SMTP

Um SMTP-Einstellungen zu konfigurieren, wählen Sie im Menü "Netzwerkconfiguration" auf der linken Seite der Webseite die Option **SMTP** und geben Sie anschließend die Daten wie beschrieben ein. SMTP muss eingerichtet werden, um die Funktionen "Scannen an E-Mail" oder "Wartungsmeldungen" ordnungsgemäß ausführen zu können. Sie finden einen Großteil der erforderlichen Informationen auf der Website Ihres E-Mail-Anbieters.



Feld	Beschreibung
Primärer SMTP-Server	Geben Sie die Adresse Ihres SMTP-Servers ein. Diese Informationen erfahren Sie direkt bei Ihrem E-Mail-Anbieter oder auf dessen Website.
Portnummer	Der von Ihrem SMTP-Server verwendete Port. Wenn nicht ausdrücklich von Ihrem E-Mail-Anbieter angegeben, belassen Sie diese Nummer bei 25.
Authentifizierungsmethode	Bei einigen SMTP-Servern ist eine Authentifizierung erforderlich. Wenn Ihr E-Mail-Anbieter eine Authentifizierung verlangt, wählen Sie die entsprechende Methode aus der Dropdown-Liste aus.
Benutzername	Der Benutzername für die SMTP-Authentifizierung. Falls eine Authentifizierung nicht erforderlich ist, können Sie dieses Feld leer lassen.

Konfigurieren von SMTP

Feld	Beschreibung
Passwort	Das Passwort für die SMTP-Authentifizierung. Falls eine Authentifizierung nicht erforderlich ist, können Sie dieses Feld leer lassen.
E-Mail Systemadmin.	Geben Sie hier die E-Mail-Adresse Ihres Systemadministrators ein. Die hier eingegebene Adresse wird für alle E-Mail-Benachrichtigungen (Wartungsmeldung oder Benachrichtigung über Scannen an E-Mail), die vom Drucker gesendet werden, als Absenderadresse für die Nachricht verwendet. Wenn Sie janmustermann@ihreemailanbieter.com in dieses Feld eingeben, enthält die Benachrichtigung janmustermann@ihreemailanbieter.com als Absender. Wenn Sie dieses Feld leer lassen, wird die Adresse des Empfängers als Absenderadresse für die Benachrichtigung aufgeführt, so dass es scheint, als ob der Empfänger die E-Mail an sich selbst gesendet hat. Falls Sie eine E-Mail-Adresse in dieses Feld eingeben, stellen Sie sicher, dass es sich um eine gültige Adresse handelt, damit diese Funktion ordnungsgemäß ausgeführt werden kann.
Zeitüberschreitung [Sekunden]	Die Zeit (in Sekunden) bis zur Zeitüberschreitung.
Geben Sie das Administrator-Passwort ein.	Geben Sie hier das Administrator-Passwort ein, falls ein Passwort festgelegt wurde. Standardmäßig wird kein Passwort verwendet, dieses Feld kann daher leer bleiben.