



# **Guida all'impostazione dei messaggi di avviso e delle destinazioni di scansione per le stampanti X500 Series**

---

[www.lexmark.com](http://www.lexmark.com)

**Luglio 2007**

Lexmark, Lexmark con il simbolo del diamante sono marchi di Lexmark International, Inc., registrati negli Stati Uniti e/o in altri paesi.

© 2007 Lexmark International, Inc.

Tutti i diritti riservati.

740 West New Circle Road  
Lexington, Kentucky 40550

Nome prodotto:  
Lexmark X500n  
Nome prodotto:  
Lexmark X502n  
Tipo di stampante:  
7100  
Modello:  
010  
110

## **Edizione: Luglio 2007**

**Il presente paragrafo non è valido nei Paesi in cui le disposizioni qui riportate non sono ammissibili ai sensi di legge:** LEXMARK INTERNATIONAL, INC. FORNISCE LA PRESENTE PUBBLICAZIONE "COSÌ COM'È" SENZA ALCUN TIPO DI GARANZIA, IMPLICITA O ESPLICITA, INCLUSE, TRA L'ALTRO, EVENTUALI GARANZIE DI COMMERCIALIZZABILITÀ O IDONEITÀ A UNO SCOPO SPECIFICO. Per particolari transazioni, alcuni stati non accettano l'esclusione di responsabilità per garanzie espresse o implicite: pertanto tale dichiarazione potrebbe risultare non applicabile.

La presente pubblicazione potrebbe contenere imprecisioni tecniche o errori tipografici. Le informazioni qui riportate vengono periodicamente aggiornate. Le modifiche verranno incorporate nelle edizioni successive. In qualunque momento, i prodotti o programmi qui descritti possono essere soggetti a modifiche e perfezionamenti.

Per il supporto tecnico di Lexmark, visitare il sito Web all'indirizzo **support.lexmark.com**.

Per informazioni sui materiali di consumo e sui trasferimenti, visitare il sito Web all'indirizzo **www.lexmark.com**.

Se non si dispone dell'accesso a Internet, contattare Lexmark tramite posta ordinaria:

Lexmark International, Inc.  
Bldg 004-2/CSC  
740 New Circle Road NW  
Lexington, KY 40550

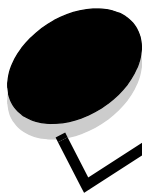
Eventuali riferimenti a prodotti, programmi o servizi non implicano la disponibilità degli stessi in tutti i Paesi in cui il produttore opera. I riferimenti a particolari prodotti, programmi o servizi non implicano che tali prodotti, programmi o servizi siano gli unici utilizzabili. Qualsiasi prodotto, programma o servizio equivalente che non violi eventuali diritti di proprietà intellettuale può essere utilizzato. La responsabilità della valutazione e della verifica del funzionamento con prodotti, programmi o servizi diversi da quelli indicati dal produttore ricade esclusivamente sull'utente.

**© 2007 Lexmark International, Inc.**

**Tutti i diritti riservati.**

### **DIRITTI DEL GOVERNO DEGLI STATI UNITI**

Il presente software e tutta la relativa documentazione forniti alle condizioni incluse nel presente contratto sono di carattere commerciale e sono stati sviluppati esclusivamente con fondi privati.



# Indice

---

<b>Capitolo 1: Panoramica .....</b>	<b>4</b>
<b>Capitolo 2: Scansione su e-mail .....</b>	<b>6</b>
E-mail di esempio .....	7
<b>Capitolo 3: Scansione su FTP .....</b>	<b>8</b>
<b>Capitolo 4: Scansione su un computer .....</b>	<b>10</b>
Condivisione di una cartella in Windows XP .....	10
Impostazione della scansione su PC sul server Web incorporato .....	11
<b>Capitolo 5: Configurazione delle impostazione di chiamata fax .....</b>	<b>13</b>
<b>Capitolo 6: Impostazione di un messaggio di avviso .....</b>	<b>15</b>
Messaggio di avviso di esempio .....	16
<b>Capitolo 7: Configurazione SMTP .....</b>	<b>17</b>

# 1

## Panoramica

Tutte le funzioni descritte nella presente guida devono essere impostate mediante il server Web incorporato. Per accedere al server Web incorporato:

- 1 Aprire un browser Web.
- 2 Nella barra degli indirizzi, digitare l'indirizzo della stampante di rete o l'indirizzo IP del server di stampa, quindi premere **Invio**.

Se non si conosce l'indirizzo IP della stampante, è possibile rilevarlo stampando una pagina di configurazione dalla stampante. Per stampare la pagina di configurazione:

- 1 Accertarsi che la stampante sia accesa e che sia visualizzato il messaggio **Pronta**.
- 2 Sul pannello di controllo, premere ▲.
- 3 Premere più volte ▲ o ▼ fino a visualizzare **Stampa report**, quindi premere ✓.
- 4 Premere più volte ▲ o ▼ fino a visualizzare **Pagina di configurazione**, quindi premere ✓.

Dopo la stampa della pagina di configurazione, viene visualizzato il messaggio **Pronta**. L'indirizzo IP si trova sul lato destro della prima pagina.

Dopo aver aperto la pagina Web incorporata, selezionare **Destinazione scansione** dal menu Directory sul lato sinistro della pagina per impostare una nuova destinazione di scansione.

Machine Message  
**READY**

Web Language  
English

Main Page

Machine Status

- Paper Tray
- Supplies
- Counter

Directory

- One Touch Button
- Scan Destination
- Fax Speed Dial

Report Print

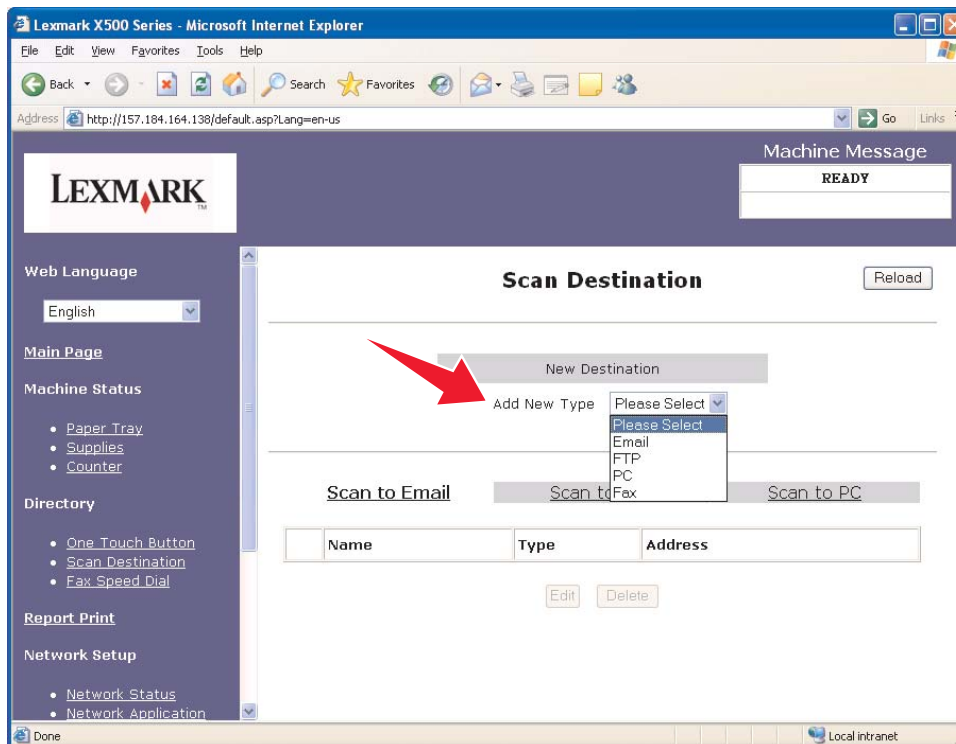
Network Setup

- Network Status
- Network Application

Machine Information	
Model Name	Lexmark X500 Series
Firmware Version	A.02.12
MCTL Version	ML2 V100
MAC Address	00:06:FB:00:48:DF
Fax Card	Fax Card Installed
Memory Size	128MB

System Information	
Name	
Location	
Contact	

Sotto l'etichetta Nuova destinazione, aprire il menu a discesa definito come **Aggiungi nuovo tipo**. Selezionare il tipo di destinazione di scansione che si desidera aggiungere, quindi consultare la sezione corrispondente in questa guida per ulteriori istruzioni al riguardo.



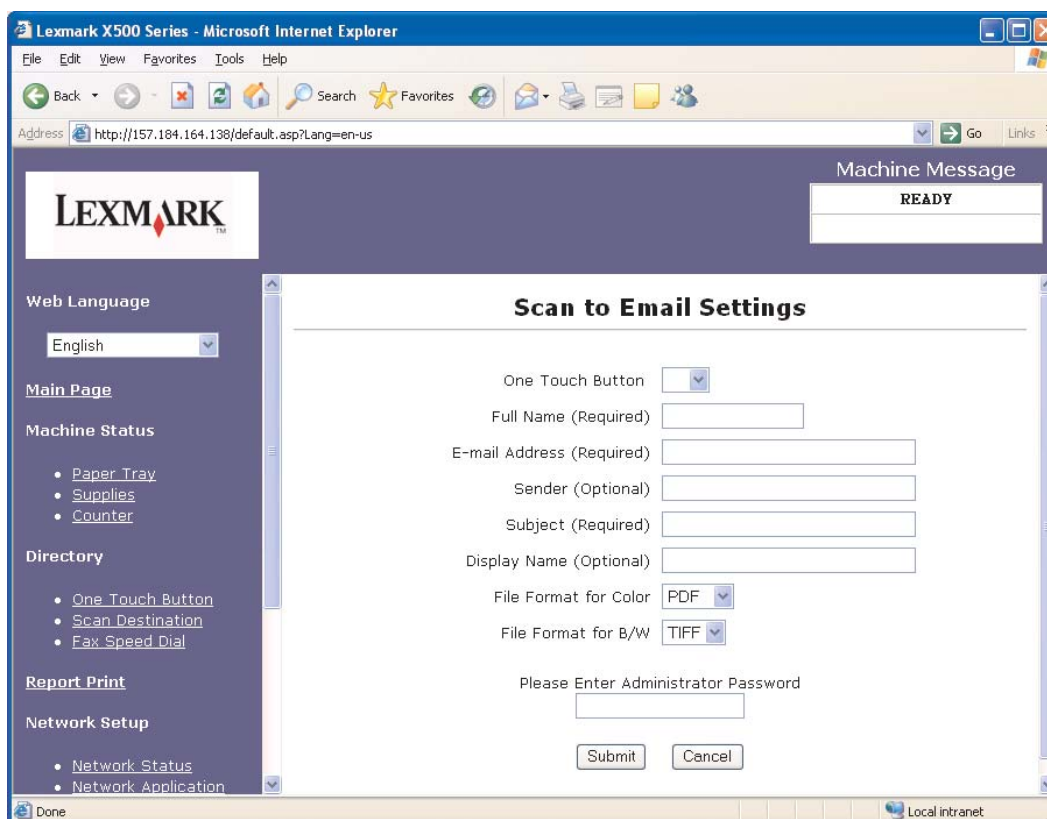
Per configurare le impostazioni Messaggio di avviso o Impostazioni SMTP, vedere **Impostazione di un messaggio di avviso a pagina 15** e **Configurazione SMTP a pagina 17**.

# 2

## Scansione su e-mail

**Nota:** Per utilizzare questa funzione è necessario configurare il protocollo SMTP. Per ulteriori informazioni, vedere **Configurazione SMTP a pagina 17**.

Dopo aver selezionato **E-mail** dal menu a discesa Aggiungi nuovo tipo, verranno visualizzate le seguenti informazioni da completare:



Campo	Descrizione
<b>Pulsante di avvio rapido</b>	Selezionare un numero da 1 a 20 dall'elenco. Se selezionato, questo numero corrisponde al pulsante sulla stampante che è necessario premere per accedere al rispettivo destinatario.
<b>Nome completo (obbligatorio)</b>	Nome visualizzato sul display della stampante quando viene selezionato questo destinatario
<b>Indirizzo e-mail (obbligatorio)</b>	Campo in cui specificare l'indirizzo e-mail del destinatario.

## Scansione su e-mail

---

Campo	Descrizione
<b>Mittente (facoltativo)</b>	<p>Questo campo consente di immettere l'indirizzo e-mail del mittente con cui si desidera che il messaggio venga visualizzato. Quando il destinatario riceve il messaggio e-mail, questo indirizzo viene visualizzato come mittente del messaggio. Se si lascia il campo vuoto, l'indirizzo del destinatario verrà utilizzato come indirizzo del mittente.</p> <p><b>Nota:</b> Alcuni servizi e-mail richiedono un indirizzo e-mail valido in questo campo. Se si configurano le impostazioni SMTP per utilizzare il server SMTP di un provider di servizi e-mail e l'opzione non funziona, è necessario immettere un indirizzo e-mail valido dello stesso provider e-mail. Ad esempio, se si utilizza il server SMTP smtp.provideremail.com, è necessario immettere, in questo campo, un indirizzo di mittente valido quale ad esempio mariorossi@provideremail.com.</p> <p>Verrà inviata una notifica a questo indirizzo a indicare il completamento corretto della funzione di scansione su e-mail. Se questo campo viene lasciato vuoto, non verrà inviata alcuna notifica e-mail. Se si sceglie di immettere un indirizzo e-mail, assicurarsi che sia valido, altrimenti questa opzione non funzionerà.</p>
<b>Oggetto (obbligatorio):</b>	Oggetto visualizzato sul messaggio e-mail
<b>Nome visualizzato (facoltativo)</b>	Nome visualizzato come mittente del messaggio
<b>Formato file per Colore</b>	Consente di selezionare il formato da utilizzare per salvare le scansioni a colori
<b>Formato file per B/N</b>	Consente di selezionare il formato da utilizzare per salvare le scansioni in bianco e nero
<b>Immettere la password da amministratore</b>	Immettere la password da amministratore della stampante, se impostata. Se non è stata impostata una password predefinita, lasciare il campo vuoto.

### ***E-mail di esempio***

Nella sezione seguente si riporta il formato in cui la stampante invia i messaggi e-mail. Il testo tra virgolette si riferisce la nome del campo in cui l'utente ha immesso le informazioni. Salvo diversamente indicato in parentesi, questi campi si trovano sulla pagina di impostazione Scansione su indirizzo e-mail.

### ***Scansione su indirizzo e-mail***

Da: "Nome visualizzato" <"Mittente">

A: "Indirizzo e-mail"

Oggetto: "Oggetto"

Corpo:

[File allegato in formato specificato]

### ***E-mail di notifica***

Da: <"E-mail Amministratore di sistema"> (Situato in Impostazioni SMTP)

A: "Mittente"

Oggetto: Invia notifica scansione

Corpo:

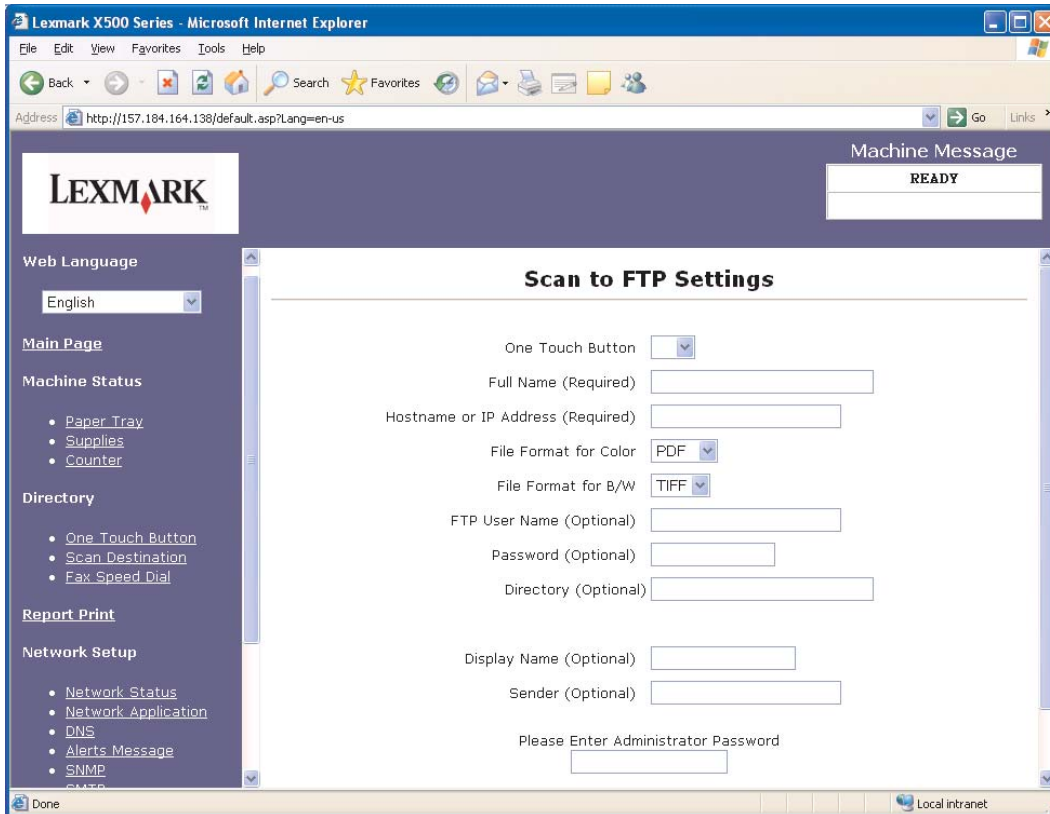
Processo: Scansione su e-mail, "Indirizzo e-mail"

Processo: Operazione completata

# 3

## Scansione su FTP

Dopo aver selezionato **FTP** dal menu a discesa Aggiungi nuovo tipo, verranno visualizzate le seguenti informazioni da completare:



Campo	Descrizione
<b>Pulsante di avvio rapido</b>	Selezionare un numero da 1 a 20 dall'elenco. Se selezionato, questo numero corrisponde al pulsante sulla stampante che è necessario premere per accedere al server FTP.
<b>Nome completo (obbligatorio)</b>	Nome visualizzato sul display della stampante quando viene selezionato questo server FTP
<b>Nome host o Indirizzo IP (obbligatorio)</b>	Nome host o Indirizzo IP del server FTP su cui eseguire la scansione
<b>Formato file per Colore</b>	Consente di selezionare il formato da utilizzare per salvare le scansioni a colori
<b>Formato file per B/N</b>	Consente di selezionare il formato da utilizzare per salvare le scansioni in bianco e nero



## Scansione su FTP

---

<b>Campo</b>	<b>Descrizione</b>
<b>Nome utente FTP (facoltativo)</b>	Consente di inserire il nome utente se il server FTP richiede l'accesso.
<b>Password (facoltativa)</b>	Consente di inserire la password se il server FTP richiede l'accesso.
<b>Directory (facoltativa)</b>	Consente di specificare il percorso della sottodirectory in cui salvare i file. Se esiste una cartella Lexmark nella directory principale e una cartella Scansioni nella cartella Lexmark, è possibile salvare i file in questa directory digitando <b>\Lexmark\Scansioni</b> in questo campo.
<b>Nome di visualizzazione (facoltativo)</b>	Immettere il nome di visualizzazione per il server FTP.
<b>Mittente (facoltativo)</b>	Immettere le informazioni del mittente per il server FTP.
<b>Immettere la password da amministratore</b>	Immettere la password da amministratore della stampante, se impostata. Se non è stata impostata una password predefinita, lasciare il campo vuoto.

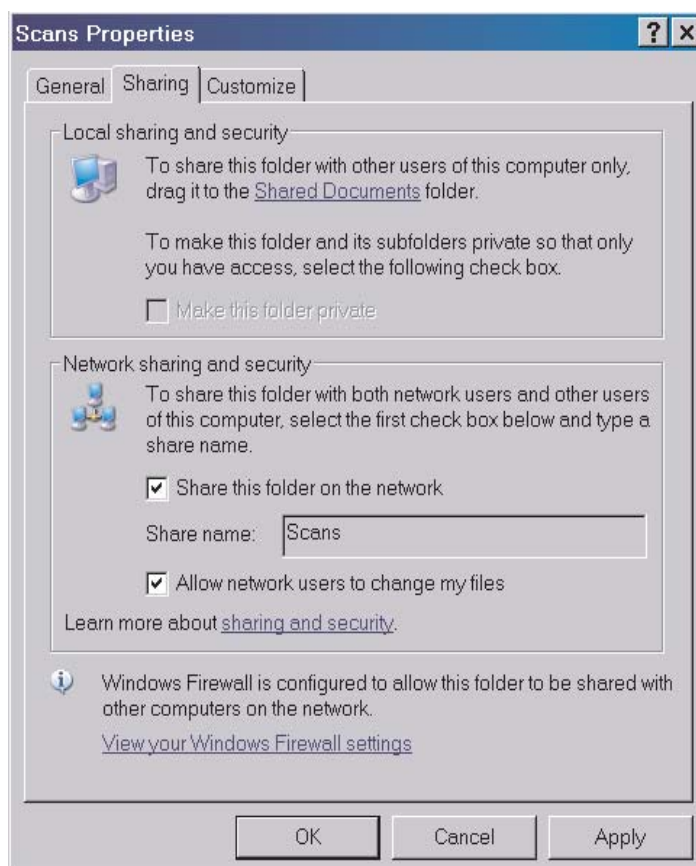
# 4

## Scansione su un computer

### Condivisione di una cartella in Windows XP

Per eseguire una scansione su un computer, è necessario inviare i file a una cartella condivisa sul computer. Per condividere una cartella sul computer:

- 1 Fare clic con il pulsante destro del mouse sulla cartella, quindi selezionare **Proprietà**.
- 2 Selezionare la scheda **Condivisione**.

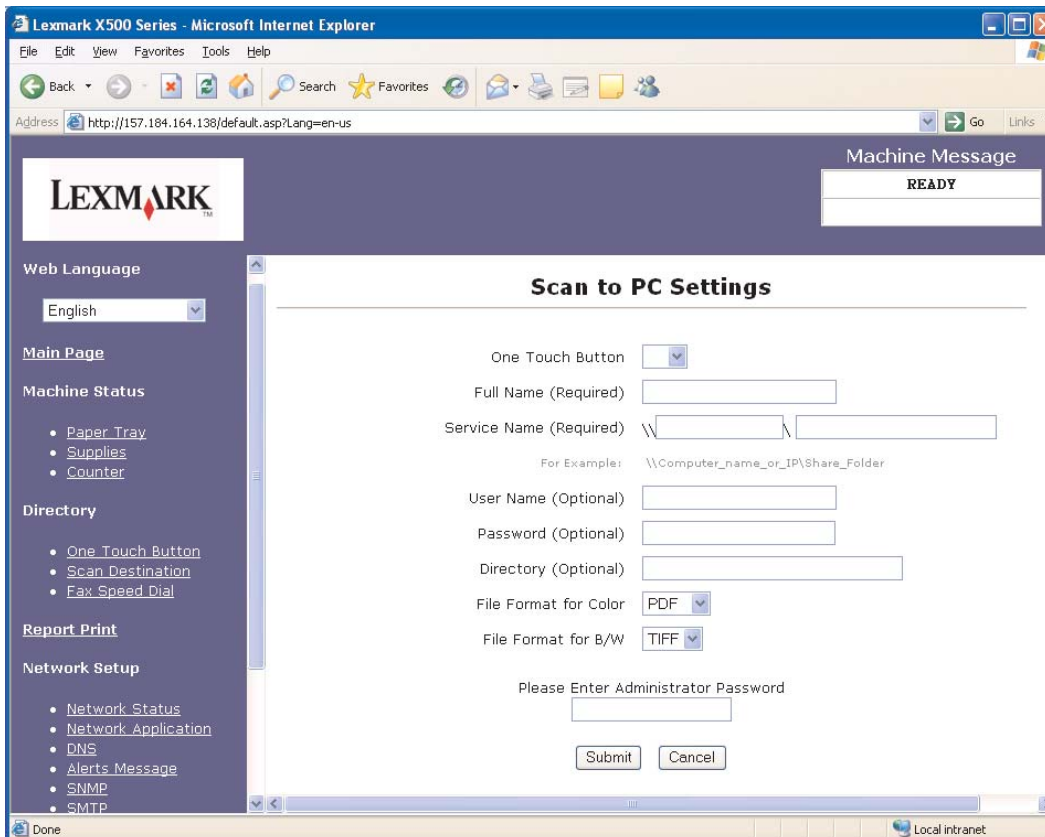


- 3 Sotto Condivisione rete e Sezione sicurezza, verificare che le caselle **Condividi questa cartella sulla rete** e **Consenti agli utenti di rete di modificare i file** siano entrambe selezionate. Il *Nome condivisione* è il nome utilizzato quando si esegue la scansione su questa cartella. Per impostazione predefinita, il nome di condivisione corrisponde al nome della cartella.

**Nota:** Se queste opzioni non vengono visualizzate sotto la scheda Condivisione, è possibile che la funzione di condivisione non sia abilitata. In tal caso, viene visualizzato un collegamento che consente di abilitare la condivisione tramite procedura guidata.

### **Impostazione della scansione su PC sul server Web incorporato**

Dopo aver selezionato **PC** dal menu a discesa Aggiungi nuovo tipo, verrà richiesto di immettere le seguenti impostazioni:



Campo	Descrizione
<b>Pulsante di avvio rapido</b>	Selezionare un numero da 1 a 20 dall'elenco. Se selezionato, questo numero corrisponde al pulsante sulla stampante che è necessario premere per eseguire la scansione su questo computer.
<b>Nome completo (obbligatorio)</b>	Nome visualizzato sul display della stampante quando viene selezionato questo computer
<b>Nome servizio (obbligatorio)</b>	Il primo è il campo in cui immettere il nome del computer o il relativo indirizzo IP in cui si trova la cartella di condivisione. Il secondo è il campo relativo al nome di condivisione della cartella condivisa sul computer. <b>Nota:</b> Non immettere nel secondo campo una lettera che contraddistingue l'unità o il percorso del file, solo il nome di condivisione. La posizione della cartella sul computer non è rilevante poiché verrà collocata utilizzando il nome di condivisione.
<b>Nome utente (facoltativo)</b>	Se la risorsa condivisa è protetta, immettere qui un nome utente.
<b>Password (facoltativa)</b>	Se la risorsa condivisa è protetta, immettere qui una password.

## Scansione su un computer

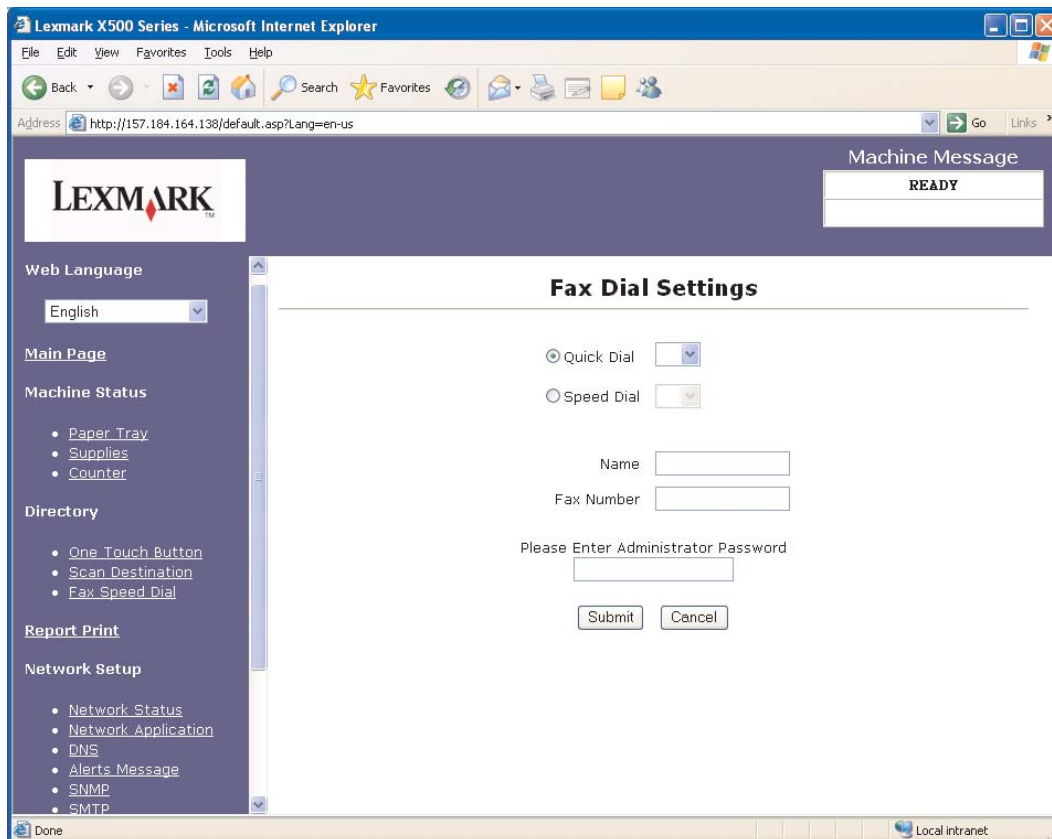
---

Campo	Descrizione
<b>Directory (facoltativa)</b>	Consente di specificare il percorso della sottodirectory in cui salvare i file. Se esiste una cartella Lexmark nella cartella condivisa e una cartella Scansioni nella cartella Lexmark, è possibile salvare i file digitando <b>\\Lexmark\Scansioni</b> in questo campo.
<b>Formato file per colore</b>	Consente di selezionare il formato da utilizzare per salvare le scansioni a colori
<b>Formato file per B/N</b>	Consente di selezionare il formato da utilizzare per salvare le scansioni in bianco e nero
<b>Immettere la password da amministratore</b>	Immettere la password da amministratore della stampante, se impostata. Se non è stata impostata una password predefinita, lasciare il campo vuoto.

## 5

## Configurazione delle impostazione di chiamata fax

Dopo aver selezionato **Fax** dal menu a discesa Aggiungi nuovo tipo, verrà richiesto di immettere le seguenti informazioni:



Campo	Descrizione
<b>Selezione diretta</b>	Selezionare un numero da 1 a 20 dall'elenco. Se selezionato, questo numero corrisponde al pulsante sulla stampante che è necessario premere per accedere al destinatario.
<b>Selezione rapida</b>	Selezionare un numero da 1 a 50 dall'elenco. Se selezionato, questo numero memorizza le informazioni sulla directory, a cui è possibile accedere premendo il pulsante della directory sulla stampante.
<b>Nome</b>	Immettere il nome del destinatario.

## Configurazione delle impostazione di chiamata fax

---

Campo	Descrizione
<b>Numero fax</b>	Consente di immettere il numero fax del destinatario.
<b>Immettere la password da amministratore</b>	Immettere la password da amministratore della stampante, se impostata. Se non è stata impostata una password predefinita, lasciare il campo vuoto.

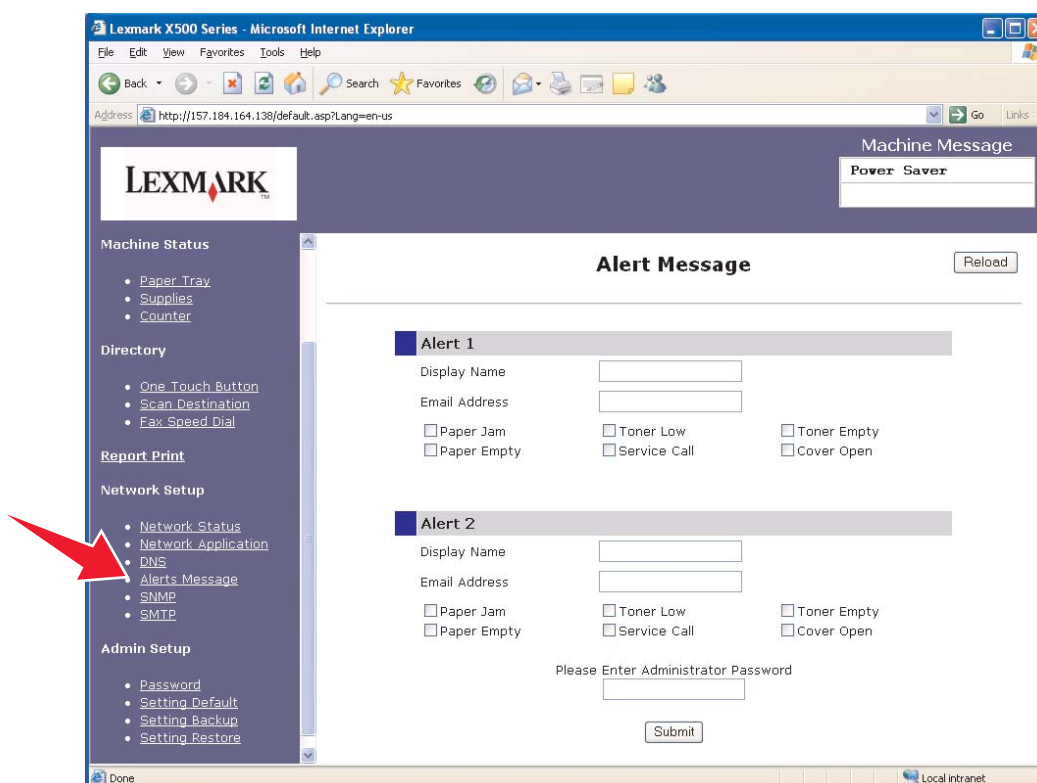
## 6

## Impostazione di un messaggio di avviso

**Nota:** Per utilizzare questa funzione è necessario configurare il protocollo SMTP. Per ulteriori informazioni, vedere **Configurazione SMTP a pagina 17**.

Per impostare dei messaggi di avviso per questa stampante:

- 1 Accedere al server Web incorporato.
- 2 Dal menu **Impostazioni di rete**, fare clic sul collegamento **Message di avviso**.



Campo	Descrizione
<b>Nome visualizzato</b>	Nome visualizzato come mittente del messaggio di avviso
<b>Indirizzo e-mail</b>	Indirizzo e-mail a cui è stato inviato il messaggio di avviso
<b>Immettere la password da amministratore</b>	Immettere la password da amministratore della stampante, se impostata. Se non è stata impostata una password predefinita, lasciare il campo vuoto.

## Impostazione di un messaggio di avviso

---

Le caselle di controllo sotto questi campi corrispondono ai tipi di avviso ricevuti da questo indirizzo. Selezionare tutti gli avvisi da inviare a ciascun utente, selezionando la casella accanto alla descrizione. Tutte le caselle selezionate saranno inviate a questo indirizzo. È possibile inviare diversi avvisi a due utenti differenti impostando l'Avviso 1 e l'Avviso 2 separatamente.

### ***Messaggio di avviso di esempio***

Di seguito si riporta il formato di un messaggio di avviso per il coperchio aperto. Il testo tra virgolette si riferisce al nome del campo in cui l'utente ha immesso le informazioni. Salvo diversamente indicato in parentesi, questi campi si trovano sulla pagina di impostazione dei messaggi di avviso.

Da: "Nome di visualizzazione", <"E-mail Amministratore di sistema" >

(Campo E-mail Amministratore di sistema situato sulla pagina di impostazione SMTP)

A: "Indirizzo e-mail"

Oggetto: Messaggio di avviso - <Coperchio aperto>

Corpo:

NOME PERIFERICA: "Nome sistema" (Situato sulla pagina di impostazione SMTP)

MODELLO PERIFERICA: Lexmark Serie X500

INDIRIZZO MAC: 00:00:00:00:00:00 (Indirizzo MAC della stampante)

LOCATION: "Location sistema" (Situata sulla pagina di impostazione SMTP)

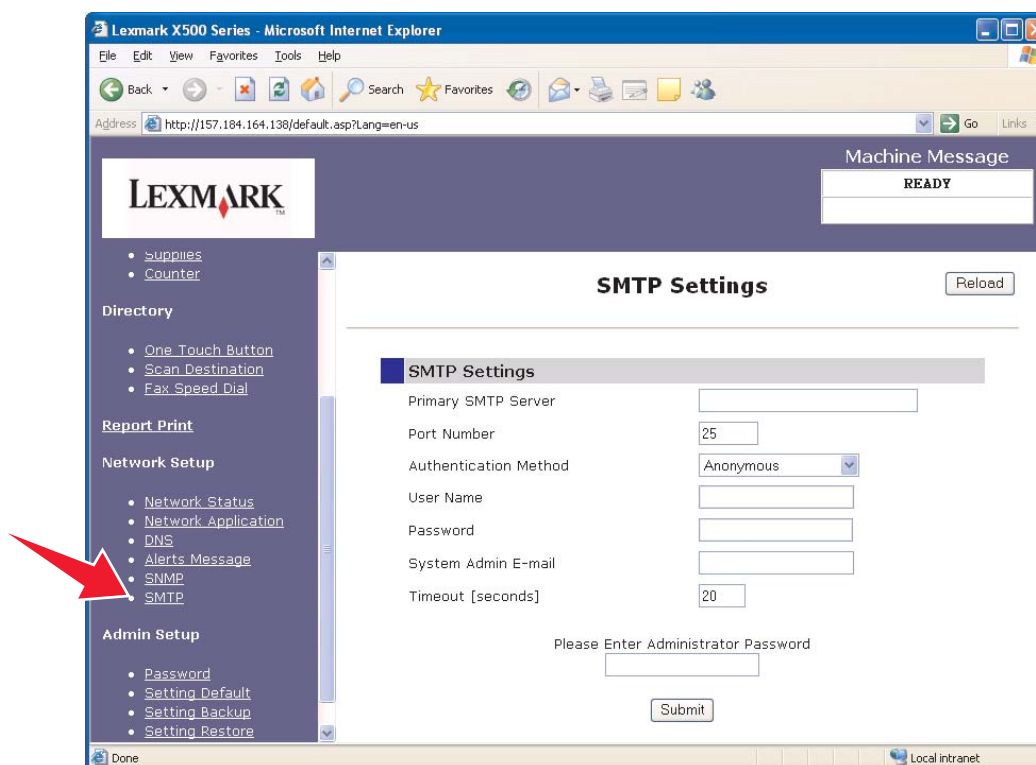
Periferica rilevata:

. <Coperchio anteriore aperto>.



# 7 Configurazione SMTP

Per la configurazione delle impostazioni SMTP, selezionare **SMTP** dal menu Impostazioni di rete sul lato destro della pagina Web, quindi inserire le informazioni come descritto. Per il funzionamento della scansione su e-mail o dei messaggi di avviso, è necessario installare tali impostazioni nell'ordine specificato. È possibile ottenere la maggior parte delle informazioni, consultando il sito Web del provider di servizi e-mail.



Campo	Descrizione
<b>Server SMTP primario</b>	Immettere l'indirizzo del server SMTP. È possibile ottenere queste informazioni contattando il provider di servizi e-mail o consultando il sito Web.
<b>Numero porta</b>	Porta utilizzata dal server SMTP. Se non diversamente specificato dal provider e-mail, lasciare questo numero impostato su 25.
<b>Metodo di autenticazione</b>	Alcuni server SMTP richiedono l'autenticazione. Se il provider di servizi e-mail richiede l'autenticazione, selezionare il metodo appropriato dall'elenco a discesa.
<b>Nome utente</b>	Nome utente per l'autenticazione SMTP. Se l'autenticazione non è richiesta, questo campo va lasciato vuoto.

## Configurazione SMTP

---

Campo	Descrizione
<b>Password</b>	Password per l'autenticazione SMTP. Se l'autenticazione non è richiesta, questo campo va lasciato vuoto.
<b>E-mail Amministratori di sistema</b>	Consente di inserire l'indirizzo e-mail da amministratore di sistema. In ogni notifica e-mail inviata dalla stampante (messaggio di avviso o notifica di scansione su e-mail) verrà utilizzato l'indirizzo immesso in questo campo come mittente del messaggio. Se si inserisce mariorossi@provideremail.com in questo campo, viene visualizzata la notifica come se il messaggio fosse stato inviato da mariorossi a provideremail.com. Se questo campo viene lasciato vuoto, il destinatario della notifica visualizzerà il suo indirizzo come mittente e il messaggio verrà visualizzato come un'e-mail che il destinatario invia a se stesso. Per il corretto funzionamento di questa opzione, verificare che l'indirizzo e-mail immesso sia valido.
<b>Timeout [secondi]</b>	Numero di secondi di attesa del sistema per il timeout.
<b>Immettere la password da amministratore</b>	Immettere la password da amministratore della stampante, se impostata. Se non è stata impostata una password predefinita, lasciare il campo vuoto.