



X500 시리즈 스캔 대상 및 경고 메시지 설정 설명서

www.lexmark.com

2007년 7월

Lexmark 및 다이아몬드 도안이 있는 Lexmark는 미국 및 기타 국가에서 등록된 Lexmark International, Inc의 상표입니다.

© 2007 Lexmark International, Inc.

All rights reserved.

740 West New Circle Road

Lexington, Kentucky 40550

제품명:
Lexmark X500n
제품명:
Lexmark X502n
장치 유형:
7100
모델:
010
110

발행일: 2007년 7월

아래 내용은 해당 지역의 법규와 상충되는 경우, 그 지역에서는 적용되지 않습니다. 이 문서는 상업성이나 특정 목적에 부합된다는 암시적, 묵시적 보장 없이 LEXMARK INTERNATIONAL, INC.이 제공하는 자료입니다. 일부 국가에서는 특정 거래에 있어서의 명시적 또는 묵시적인 보증의 부인을 허용하지 않으므로 상기 내용이 귀하에게 적용되지 않을 수도 있습니다.

본 발행물에는 기술적 부정확성 또는 인쇄상의 오류가 있을 수 있습니다. 본 발행물의 정보는 정기적으로 변경되며 변경된 내용은 이후 버전에 포함됩니다. 설명된 제품 또는 프로그램은 언제든지 개선 또는 변경될 수 있습니다.

Lexmark 기술 지원은 support.lexmark.com을 방문하십시오.

소모품 및 다운로드에 대한 자세한 내용은 www.lexmark.com을 방문하십시오.

인터넷에 액세스할 수 없는 경우 Lexmark에 이메일로 문의하십시오.

Lexmark International, Inc.
Bldg 004-2/CSC
740 New Circle Road NW
Lexington, KY 40550

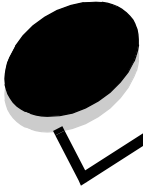
본 발행물에서 참조된 제품, 프로그램, 서비스는 해당 제조업체가 운영되는 모든 국가에서 이들 요소를 제공함을 의미하지 않습니다. 참조된 제품, 프로그램, 서비스는 그러한 제품, 프로그램, 서비스만 사용될 수 있다고 설명하거나 의미하는 것이 아닙니다. 기존 지적 재산권을 침해하지 않는 한도 내에서 기능상 유사한 제품, 프로그램, 서비스가 있다면 이를 대신 사용할 수 있습니다. 제조업체가 명시적으로 지정한 것을 제외한 다른 제품, 프로그램, 서비스와 연결해서 사용할 경우 이 때의 작동 평가 및 검증은 사용자의 책임입니다.

© 2007 Lexmark International, Inc.

All rights reserved.

미국 정부 권한

본 계약에 의해 제공되는 이 소프트웨어 및 모든 첨부 문서는 사적인 비용으로 독점 개발된 상업용 컴퓨터 소프트웨어 및 문서입니다.



목차

1 장: 개요	4
2 장: 이메일로 스캔	6
샘플 이메일	7
3 장: FTP로 스캔	8
4 장: 컴퓨터로 스캔	10
Windows XP에서 폴더 공유	10
EWS에서 PC로 스캔 설정	11
5 장: 팩스 다이얼 설정 항목 설정	13
6 장: 경고 메시지 설정	15
샘플 경고 메시지	16
7 장: SMTP 구성	17

1 개요

이 설명서에서 설명하는 모든 기능은 EWS를 통해 설정해야 합니다. EWS에 액세스하려면 다음과 같이 하십시오.

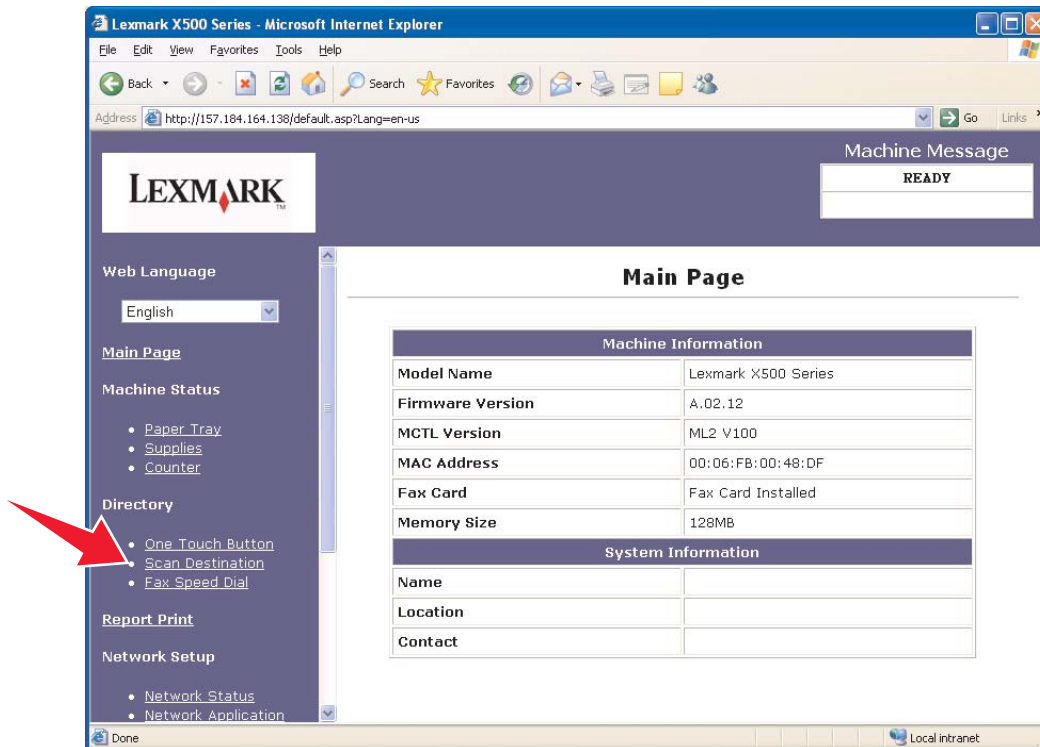
- 1 웹 브라우저를 엽니다.
- 2 주소 표시줄에 네트워크 프린터 또는 인쇄 서버 IP 주소를 입력하고 **Enter** 키를 누릅니다.

프린터의 IP 주소를 알지 못하는 경우 프린터에서 구성 페이지를 인쇄하여 확인할 수 있습니다. 구성 페이지를 인쇄하려면 다음을 수행하십시오.

- 1 프린터가 켜져 있고 **Ready(준비)**가 나타나는지 확인합니다.
- 2 제어판에서 ▲을 누릅니다.
- 3 **Reports Print(보고서 인쇄)**가 나타날 때까지 ▲ 또는 ▼을 여러 번 누른 후 √을 누릅니다.
- 4 **Configuration Page(구성 페이지)**가 나타날 때까지 ▲ 또는 ▼을 여러 번 누른 후 √을 누릅니다.

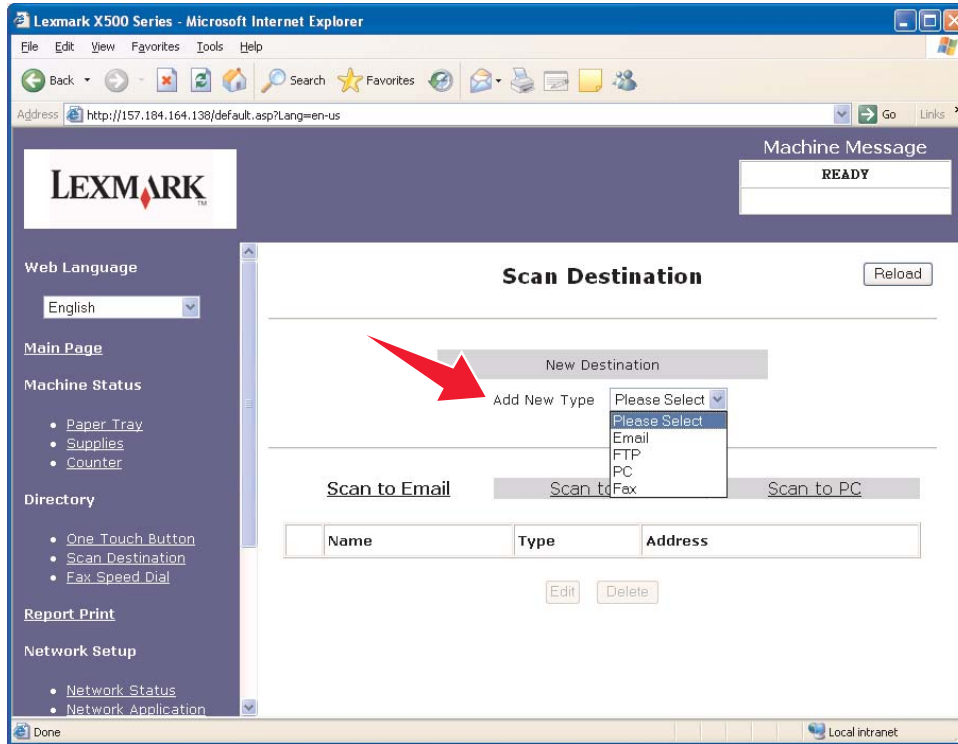
Configuration Page(구성 페이지)가 인쇄된 후 **Ready(준비)**가 나타납니다. IP 주소를 첫 페이지의 오른쪽에서 찾을 수 있습니다.

내장 웹 페이지를 연 후에, 페이지 왼쪽의 Directory(디렉터리) 메뉴에서 **Scan Destination(스캔 대상)**을 선택하여 새 스캔 대상을 설정합니다.



개요

새 대상(New Destination) 라벨 아래에서, **새 유형 추가(Add New Type)**라고 표시된 드롭다운 메뉴를 엽니다. 추가할 스캔 대상의 유형을 선택합니다. 자세한 지침은 이 설명서의 해당 섹션을 참조하십시오.



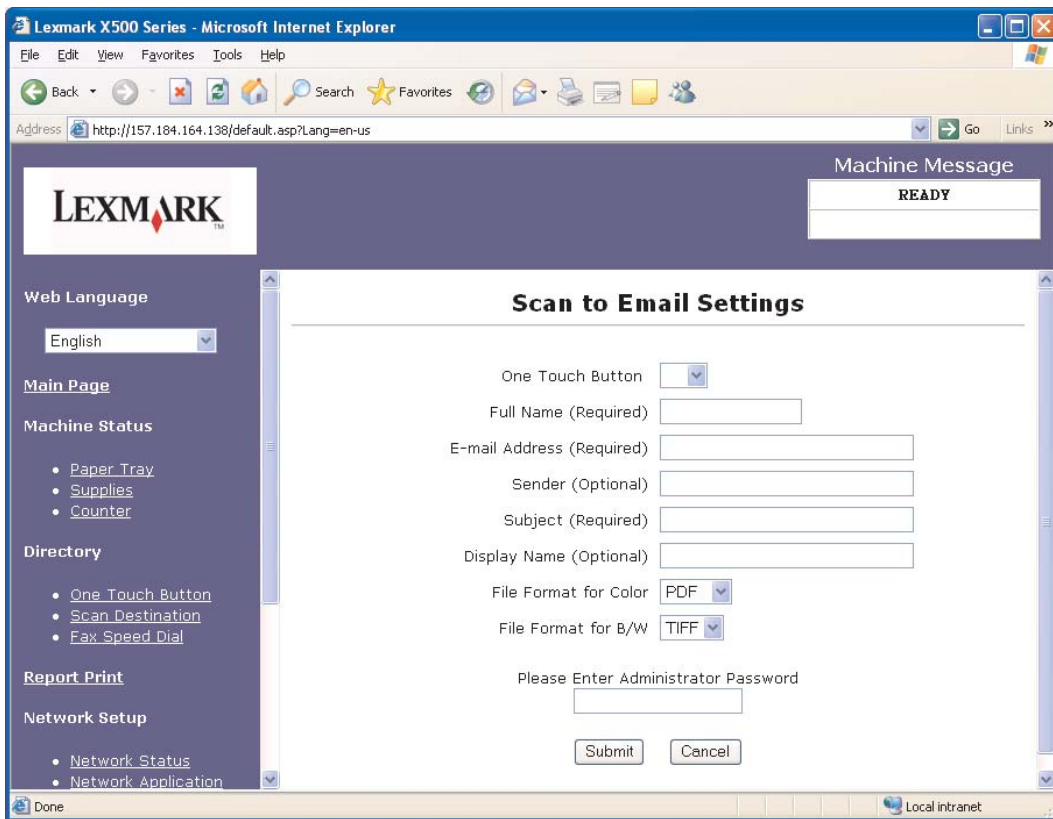
경고 메시지나 SMTP 설정을 설정하려면 **15페이지 경고 메시지 설정** 및 **17페이지 SMTP 구성**을 참조하십시오.

2

이메일로 스캔

참고: 이 기능을 사용하려면 SMTP를 구성해야 합니다. 자세한 내용은 **17페이지 SMTP 구성**을 참조하십시오.

Add New Type(새 유형 추가) 드롭다운 메뉴에서 **Email(이메일)**을 선택하면, 입력해야 하는 정보가 표시됩니다.



필드	설명
One Touch Button (원터치 버튼)	목록에서 1-20의 번호를 선택합니다. 선택한 번호는 해당 수신인에게 액세스할 때 누르는 프린터의 버튼에 해당됩니다.
Full Name (Required) (이름(필수))	이 수신인을 선택했을 때 프린터 디스플레이에 표시되는 이름입니다.
E-mail Address (Required) (이메일 주소(필수))	여기에 수신인의 이메일 주소를 입력합니다.

이메일로 스캔

필드	설명
Sender (Optional) (발송인(옵션))	메시지의 발송인으로 표시할 이메일 주소를 이 필드에 입력할 수 있습니다. 수신인이 이메일 메시지를 받을 때 이 주소가 메시지의 발송인으로 표시됩니다. 이 필드를 비워 두면 수신인 주소를 발송인 주소로 사용합니다. 참고: 일부 이메일 서비스에서는 필수적으로 이 필드에 유효한 이메일 주소를 입력해야만 합니다. 특정 이메일 제공업체의 SMTP 서버를 사용하도록 SMTP 설정을 구성했지만 해당 기능이 작동하지 않는 경우, 동일한 이메일 제공업체의 유효한 이메일 주소를 입력해야 할 수 있습니다. 예를 들어, SMTP 서버 smtp.youremailprovider.com을 사용하는 경우 이 필드에 johndoe@youremailprovider.com과 같은 유효한 발송인 주소를 입력해야 합니다. 이메일로 스캔 기능이 성공적이었는지 알려주는 통지가 이 주소로 전송됩니다. 이 필드를 비워 두면 통지 이메일이 전송되지 않습니다. 여기에 이메일 주소를 입력하려면 유효한 이메일 주소인지 확인하십시오. 그렇지 않으면 이 기능이 작동하지 않습니다.
Subject (Required) (제목(필수)):	이메일 메시지에 표시되는 제목입니다.
Display Name (Optional) (디스플레이 이름(옵션))	메시지의 발송인으로 표시되는 이름입니다.
File Format for Color (컬러용 파일 형식)	컬러 스캔을 저장할 때 사용할 형식을 선택할 수 있습니다.
File Format for B/W (흑백용 파일 형식)	흑백 스캔을 저장할 때 사용할 형식을 선택할 수 있습니다.
Please Enter Administrator Password(관리자 비밀번호 입력)	설정된 경우 프린터 관리자 비밀번호를 입력합니다. 기본적으로 비밀번호가 없는 경우 이 필드는 비워 둘 수 있습니다.

샘플 이메일

다음 섹션은 프린터가 이메일 메시지를 보내는 형식을 보여 줍니다. 다음표로 묶인 문자는 사용자가 이 정보를 입력하는 필드의 이름입니다. 괄호 안에 따로 표시되지 않은 이상 이 필드는 이메일로 스캔 설정 페이지에 있습니다.

이메일로 스캔

송신자: "디스플레이 이름" <"발송인">

수신자: "이메일 주소"

제목: "제목"

본문:

[특정 형식의 첨부 파일]

통지 이메일

송신자: <"시스템 관리자 이메일"> (SMTP 설정에 있음)

수신자: "발송인"

제목: 스캔 통지 누르기

본문:

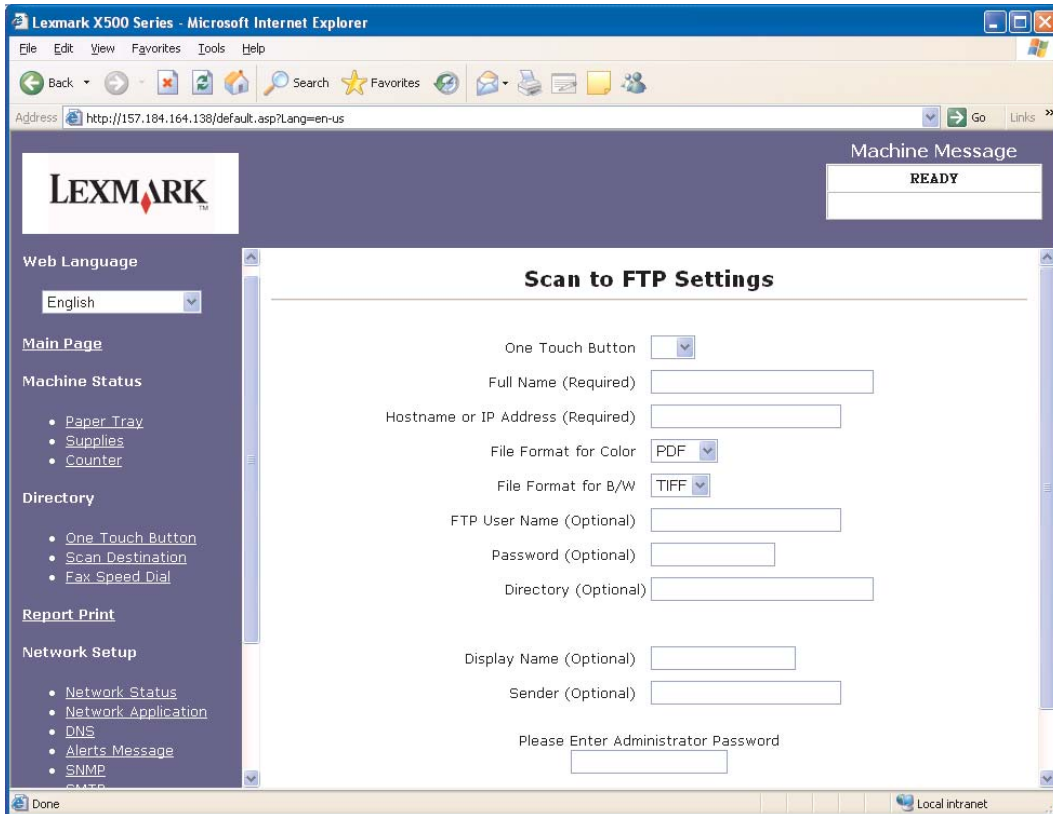
작업: 이메일로 스캔, "이메일 주소"

작업: 작업 성공

3

FTP 로 스캔

Add New Type(새 유형 추가) 드롭다운 메뉴에서 **FTP**를 선택한 경우, 입력해야 하는 정보가 표시됩니다.



필드	설명
One Touch Button (원터치 버튼)	목록에서 1-20의 번호를 선택합니다. 선택한 번호는 해당 FTP 서버로 액세스할 때 누르는 프린터의 버튼에 해당됩니다.
Full Name (Required) (이름(필수))	이 FTP 서버를 선택했을 때 프린터 디스플레이에 표시되는 이름입니다.
Hostname or IP Address (Required) (호스트 이름 또는 IP 주소(필수))	스캔하려는 FTP 서버의 호스트 이름 또는 IP 주소입니다.
File Format for Color (컬러용 파일 형식)	컬러 스캔을 저장할 때 사용할 형식을 선택할 수 있습니다.

FTP로 스캔

필드	설명
File Format for B/W (흑백용 파일 형식)	흑백 스캔을 저장할 때 사용할 형식을 선택할 수 있습니다.
FTP User Name (Optional) (FTP 사용자 이름(옵션))	FTP 서버에 로그인해야 하는 경우 여기에 사용자 이름을 입력합니다.
Password (Optional) (비밀번호(옵션))	FTP 서버에 로그인해야 하는 경우 여기에 비밀번호를 입력합니다.
Directory (Optional) (디렉터리(옵션))	파일들을 저장할 하위 디렉터리 경로를 입력합니다. 홈 디렉터리에 Lexmark라는 이름의 폴더가 있고 Lexmark 폴더 안에 Scans라는 폴더가 있으면, 이 필드에 \Lexmark\Scans 라고 입력하여 파일을 저장할 수 있습니다.
Display Name (Optional) (디스플레이 이름(옵션))	FTP 서버의 디스플레이 이름을 입력합니다.
Sender (Optional) (발송인(옵션))	FTP 서버의 발송인 정보를 입력합니다.
Please Enter Administrator Password(관리자 비밀번호 입력)	설정된 경우 프린터 관리자 비밀번호를 입력합니다. 기본적으로 비밀번호가 없는 경우 이 필드는 비워 둘 수 있습니다.

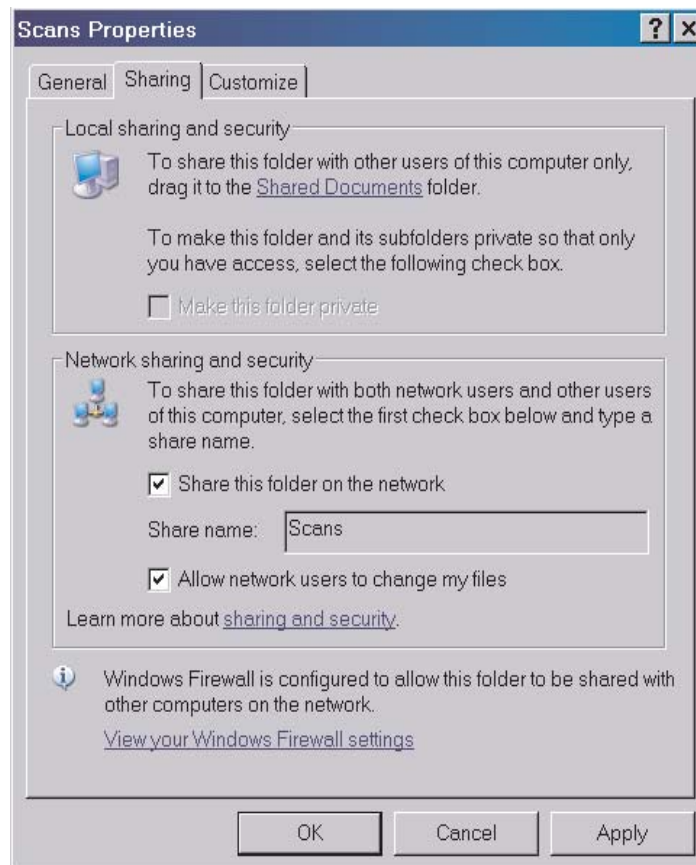
4

컴퓨터로 스캔

Windows XP에서 폴더 공유

컴퓨터로 스캔하려면 컴퓨터의 공유 폴더로 파일을 전송해야 합니다. 컴퓨터에서 폴더를 공유하려면 다음을 수행합니다.

- 1 폴더를 마우스 오른쪽 버튼으로 클릭하고 **속성**을 선택합니다.
- 2 **공유** 탭을 선택합니다.

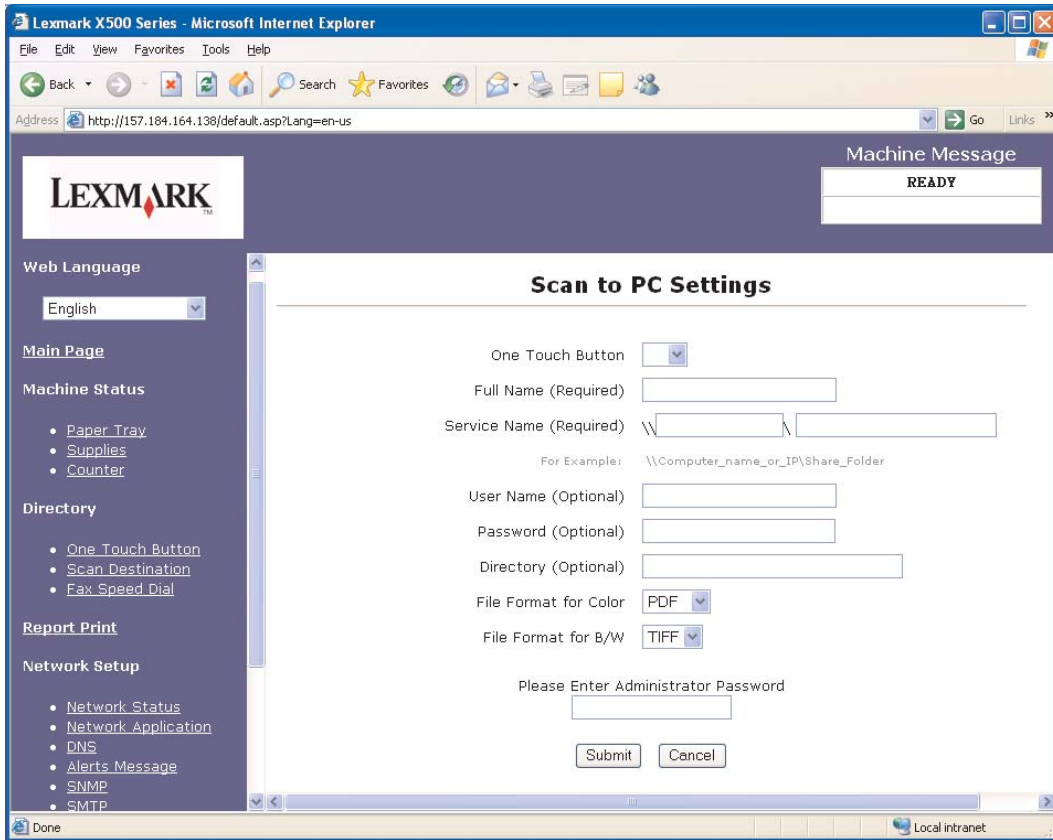


- 3 네트워크 공유 및 보안 섹션 아래에서 **네트워크에서 이 폴더 공유**와 **네트워크 사용자가 내 파일을 변경할 수 있음**을 모두 선택해야만 합니다. **공유 이름**은 이 폴더로 스캔할 때 사용되는 이름입니다. 기본적으로 공유 이름은 폴더 이름과 동일합니다.

참고: 공유 탭 아래에서 이 옵션을 볼 수 없으면 공유가 활성화되지 않았기 때문일 수 있습니다. 그런 경우, 공유 마법사 사용 옵션으로 공유를 활성화할 수 있는 링크가 표시됩니다.

EWS에서 PC로 스캔 설정

Add New Type(새 유형 추가) 드롭다운 메뉴에서 **PC**를 선택한 경우, 입력해야 하는 정보가 표시됩니다.



필드	설명
One Touch Button (원터치 버튼)	목록에서 1-20의 번호를 선택합니다. 선택한 번호는 해당 컴퓨터로 스캔할 때 누르는 프린터의 버튼에 해당됩니다.
Full Name (Required) (이름(필수))	이 컴퓨터를 선택했을 때 프린터 디스플레이에 표시되는 이름입니다.
Service Name (Required) (서비스 이름(필수))	첫 번째 필드에 컴퓨터 이름이나 공유 폴더가 위치한 컴퓨터의 IP 주소를 입력합니다. 두 번째 필드에는 컴퓨터의 공유 폴더의 공유 이름을 입력합니다. 참고: 두 번째 필드에 드라이브 문자나 파일 경로를 입력하지 마십시오. 공유 이름만 입력해야 합니다. 또한, 컴퓨터의 폴더 위치는 중요하지 않습니다. 공유 이름을 통해 위치가 지정됩니다.
User Name (Optional) (사용자 이름(옵션))	공유 리소스가 보호된 경우, 여기에 사용자 이름을 입력해야 합니다.

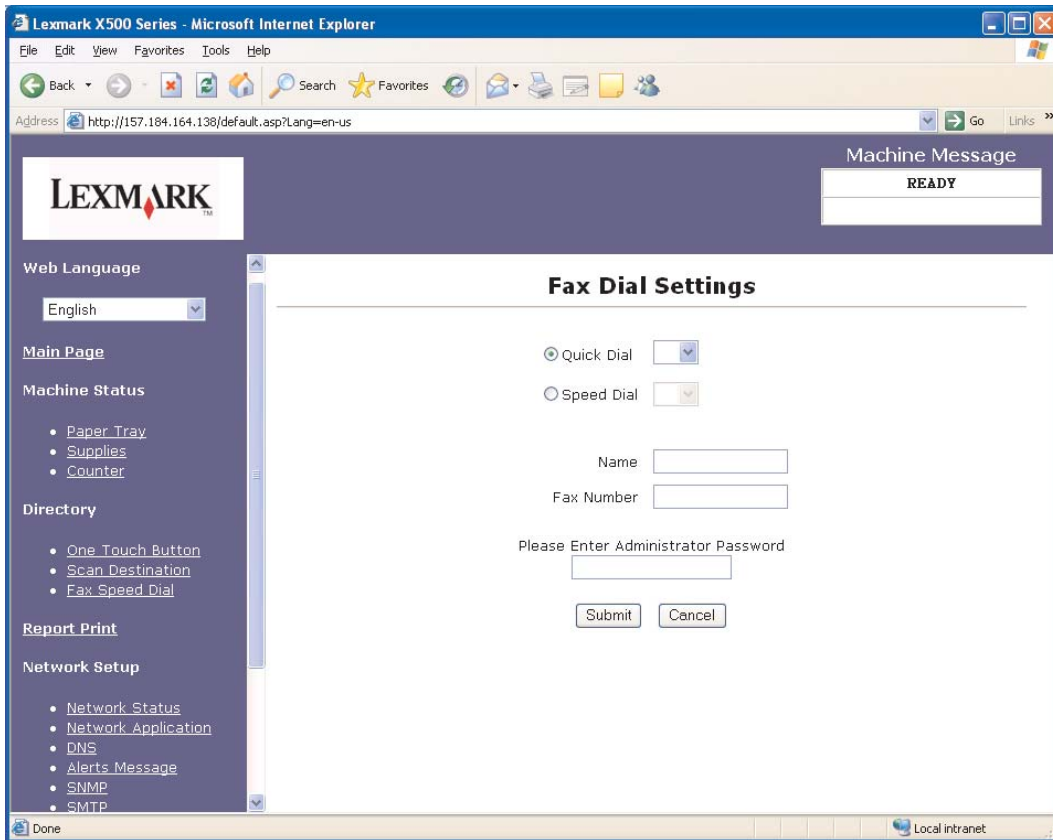
컴퓨터로 스캔

필드	설명
Password (Optional) (비밀번호(옵션))	공유 리소스가 보호된 경우, 여기에 비밀번호를 입력해야 합니다.
Directory (Optional) (디렉터리(옵션))	파일들을 저장할 하위 디렉터리 경로를 입력합니다. 공유 폴더에 Lexmark라는 이름의 폴더가 있고 Lexmark 폴더 안에 Scans라는 폴더가 있으면, 이 필드에 \Lexmark\Scans 라고 입력하여 파일을 저장할 수 있습니다.
File Format for Color (컬러용 파일 형식)	컬러 스캔을 저장할 때 사용할 형식을 선택할 수 있습니다.
File Format for B/W (흑백용 파일 형식)	흑백 스캔을 저장할 때 사용할 형식을 선택할 수 있습니다.
Please Enter Administrator Password(관리자 비밀번호 입력)	설정된 경우 프린터 관리자 비밀번호를 입력합니다. 기본적으로 비밀번호가 없는 경우 이 필드는 비워 둘 수 있습니다.

5

팩스 다이얼 설정 항목 설정

Add New Type(새 유형 추가) 드롭다운 메뉴에서 **Fax(팩스)**를 선택하면, 입력해야 하는 정보가 표시됩니다.



필드	설명
Quick Dial(빠른 다이얼)	목록에서 1-20의 번호를 선택합니다. 선택한 번호는 해당 수신인에게 액세스할 때 누르는 프린터의 버튼에 해당됩니다.
Speed Dial(단축 다이얼)	목록에서 1-50의 번호를 선택합니다. 선택한 번호는 프린터의 디렉터리 버튼을 눌러서 액세스할 수 있는 디렉터리에 수신인 정보를 저장합니다.
Name(이름)	수신인의 이름을 입력합니다.

팩스 다이얼 설정 항목 설정

필드	설명
Fax Number(팩스 번호)	수신인의 팩스 번호를 입력합니다.
Please Enter Administrator Password(관리자 비밀번호 입력)	설정할 경우 프린터 관리자 비밀번호를 입력합니다. 기본적으로 비밀번호가 없는 경우 이 필드는 비워 둘 수 있습니다.

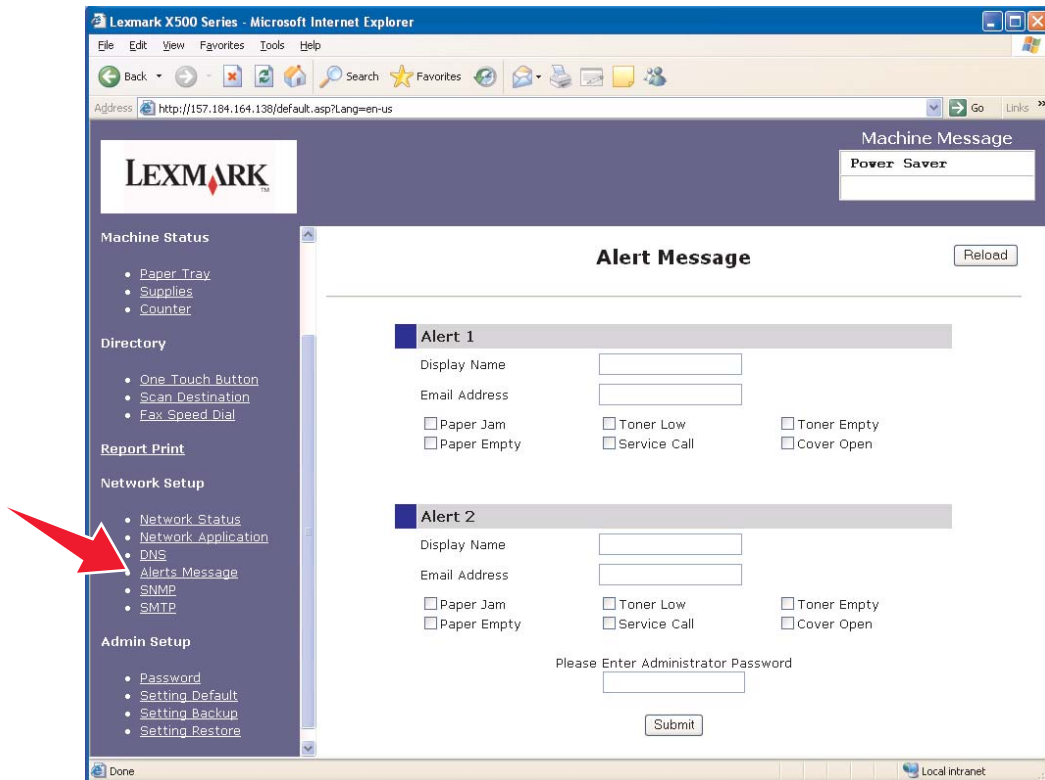
6

경고 메시지 설정

참고: 이 기능을 사용하려면 SMTP를 구성해야 합니다. 자세한 내용은 **17페이지 SMTP 구성**을 참조하십시오.

이 프린터의 경고 메시지를 설정하려면 다음을 수행하십시오.

- 1 EWS에 액세스합니다.
- 2 **Network Setup(네트워크 설정)** 메뉴에서 **Alerts Message(경고 메시지)**라고 표시된 링크를 클릭합니다.



필드	설명
Display Name (디스플레이 이름)	경고 메시지의 발송인으로 표시되는 이름입니다.
Email Address (이메일 주소)	경고 메시지가 전송되는 이메일 주소입니다.
Please Enter Administrator Password(관리자 비밀번호 입력)	설정된 경우 프린터 관리자 비밀번호를 입력합니다. 기본적으로 비밀번호가 없는 경우 이 필드는 비워 둘 수 있습니다.

경고 메시지 설정

이 필드 아래의 확인란은 이 주소가 수신할 경고 유형에 해당됩니다. 설명 옆의 확인란을 선택하여 각 사용자에게 전송할 경고를 모두 선택합니다. 선택된 상자는 모두 이 주소로 전송됩니다. 경고 1과 경고 2를 개별적으로 설정하여 두 명의 다른 사용자에게 다른 경고를 전송할 수 있습니다.

샘플 경고 메시지

다음은 덮개 열림에 대한 경고 메시지의 형식입니다. 따옴표로 묶인 문자는 사용자가 이 정보를 입력하는 필드의 이름입니다. 괄호 안에 따로 표시되지 않은 이상 이 필드는 경고 메시지 설정 페이지에 있습니다.

송신자: "디스플레이 이름", < "시스템 관리자 이메일" >

(시스템 관리자 이메일 필드는 SMTP 설정 페이지에 있음)

수신자: "이메일 주소"

제목: Alert Message - <Cover Open>(경고 메시지 - <덮개 열림>)

본문:

장치 이름: "시스템 이름"(SNMP 설정 페이지에 있음)

장치 모델: Lexmark X500 시리즈

MAC 주소: 00:00:00:00:00:00(프린터 Mac 주소)

위치: "시스템 위치"(SNMP 설정 페이지에 있음)

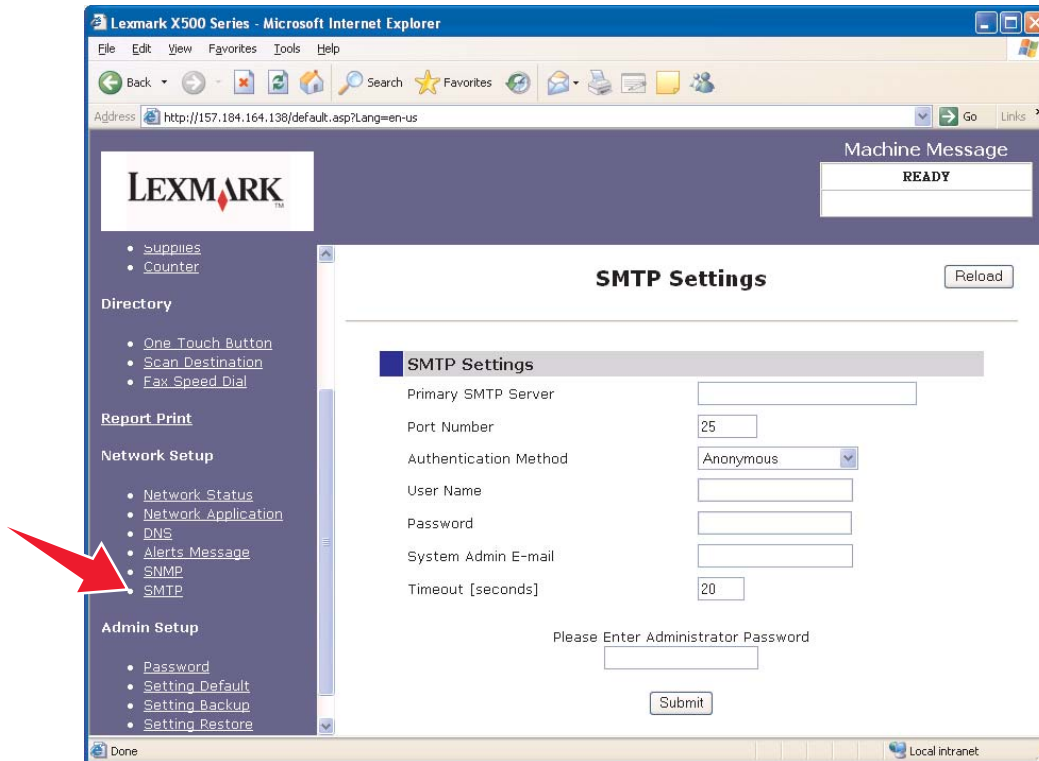
장치가 검색됨:

!!!! <전면 덮개 열림> !!!!

7

SMTP 구성

SMTP 설정을 구성하려면, 웹 페이지 왼쪽의 Network Setup(네트워크 설정) 메뉴에서 **SMTP**를 선택합니다. 그런 다음 설명된 대로 정보를 입력합니다. SMTP를 설정하여 이메일로 스캔하거나 경고 메시지가 작동하도록 합니다. 대부분의 정보는 이메일 서비스 제공업체의 웹 사이트에서 확인할 수 있습니다.



필드	설명
Primary SMTP Server (주 SMTP 서버)	SMTP 서버의 주소를 입력합니다. 이 정보는 이메일 제공업체의 웹 사이트를 참조하거나 문의하여 확인할 수 있습니다.
Port Number(포트 번호)	SMTP 서버가 사용하는 포트입니다. 이메일 제공업체가 별도로 지정하지 않은 경우, 숫자를 25로 설정된 상태로 두십시오.
Authentication Method (인증 방법)	일부 SMTP 서버에는 인증이 필요합니다. 이메일 제공업체가 인증을 요구하는 경우 드롭다운 목록에서 적절한 방법을 선택합니다.
User Name(사용자 이름)	SMTP 인증용 사용자 이름 인증이 필요하지 않은 경우, 이 필드는 비워 둡니다.
Password(비밀번호)	SMTP 인증용 비밀번호 인증이 필요하지 않은 경우, 이 필드는 비워 둡니다.

SMTP 구성

필드	설명
System Admin E-mail (시스템 관리자 이메일)	시스템 관리자의 이메일 주소를 입력합니다. 프린터에서 전송된 모든 이메일 통지(경고 메시지 또는 이메일로 스캔 통지)는 메시지의 발송인으로 이 필드에 입력된 주소를 사용합니다. 이 필드에 johndoe@youremailprovider.com을 입력하면 통지는 johndoe@youremailprovider.com이 스스로 메시지를 보낸 것처럼 나타납니다. 이 필드를 비워두게 되면 통지 수신인에게는 자신의 주소가 발송인으로 표시되고, 메시지는 수신인이 자신에게 보내는 이메일처럼 보이게 됩니다. 이 기능이 제대로 작동하려면 유효한 이메일 주소를 입력해야만 합니다.
Timeout [seconds] (제한 시간[초])	제한시간까지 시스템이 대기하는 시간(초)입니다.
Please Enter Administrator Password(관리자 비밀번호 입력)	설정한 경우 프린터 관리자 비밀번호를 입력합니다. 기본적으로 비밀번호가 없는 경우 이 필드는 비워 둘 수 있습니다.