



# **Instrukcja konfiguracji miejsc docelowych skanowania i komunikatów alarmowych w drukarkach z serii X500**

---

[www.lexmark.com](http://www.lexmark.com)

**Lipiec 2007**

Lexmark oraz logo Lexmark w kształcie diamentu są znakami towarowymi firmy Lexmark International, Inc., zastrzeżonymi w Stanach Zjednoczonych i/lub innych krajach.

© 2007 Lexmark International, Inc.

Wszelkie prawa zastrzeżone.

740 West New Circle Road  
Lexington, Kentucky 40550, USA

Nazwa produktu:  
Lexmark X500n  
Nazwa produktu:  
Lexmark X502n  
Typ urządzenia:  
7100  
Model(e):  
010  
110

## **Wydanie: Lipiec 2007**

**Niniejsze oświadczenie nie ma zastosowania w krajach, w których tego rodzaju uregulowania są niezgodne z obowiązującym prawem:** FIRMA LEXMARK INTERNATIONAL, INC. DOSTARCZA TĘ PUBLIKACJĘ „AS IS — W PRZEDSTAWIONEJ POSTACI”, BEZ ŻADNYCH GWARANCJI WYRAŹNYCH LUB DOROZUMIANYCH, WŁĄCZAJĄC W TO RÓWNIEŻ DOROZUMIANE GWARANCJE PRZYDATNOŚCI HANDLOWEJ LUB PRZYDATNOŚCI DO OKREŚLONEGO CELU. Ustawodawstwo niektórych krajów nie zezwala na zrzeczenie się gwarancji wyraźnej lub dorozumianej w pewnych przypadkach. W takich przypadkach niniejsza klauzula nie ma zastosowania.

Niniejsza publikacja może zawierać nieścisłości techniczne lub błędy drukarskie. Przedstawione informacje podlegają okresowym aktualizacjom; zmiany te będą uwzględniane w kolejnych edycjach. Zmiany lub udoskonalenia opisanych produktów lub programów mogą być wprowadzane w dowolnym czasie.

Adres e-mail pomocy technicznej firmy Lexmark: **support.lexmark.com**.

Informacje dotyczące materiałów eksploatacyjnych i zasobów do pobrania można znaleźć pod adresem: **www.lexmark.com**.

W przypadku braku dostępu do Internetu, należy skontaktować się z firmą Lexmark pocztą:

Lexmark International, Inc.  
Bldg 004-2/CSC  
740 New Circle Road NW  
Lexington, KY 40550, USA

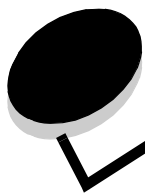
Odniesienia w niniejszej publikacji do produktów, programów lub usług nie oznaczają, że producent zamierza je udostępniać we wszystkich krajach, w których prowadzi działalność. Jakiegokolwiek odniesienie do produktu, programu lub usługi nie stanowi stwierdzenia ani sugestii, że można korzystać tylko z danego produktu, programu lub usługi. Zamiast tego produktu, programu lub usługi można użyć funkcjonalnie równoważnego zamiennika, pod warunkiem jednak, że nie narusza to niczyjej własności intelektualnej. Ocena i sprawdzanie współdziałania z innymi produktami, programami lub usługami, poza wyraźnie wymienionymi przez producenta, odbywa się na odpowiedzialność użytkownika.

© 2007 Lexmark International, Inc.

**Wszelkie prawa zastrzeżone.**

**UNITED STATES GOVERNMENT RIGHTS**

This software and any accompanying documentation provided under this agreement are commercial computer software and documentation developed exclusively at private expense.



# Spis treści

---

<b>Rozdział 1: Przegląd .....</b>	<b>4</b>
<b>Rozdział 2: Skanowanie z wysłaniem na adres e-mail .....</b>	<b>6</b>
Przykładowe wiadomości e-mail .....	7
<b>Rozdział 3: Skanowanie z wysłaniem na adres FTP .....</b>	<b>8</b>
<b>Rozdział 4: Skanowanie do komputera .....</b>	<b>10</b>
Udostępnianie folderu w środowisku Windows XP .....	10
Ustawianie skanowania do komputera za pomocą wbudowanego serwera WWW .....	11
<b>Rozdział 5: Konfiguracja ustawień wybierania numerów faksu .....</b>	<b>13</b>
<b>Rozdział 6: Ustawianie komunikatu alarmowego .....</b>	<b>15</b>
Przykładowy komunikat alarmowy .....	16
<b>Rozdział 7: Konfigurowanie ustawień serwera SMTP .....</b>	<b>17</b>

# 1

## Przegląd

Wszystkie funkcje opisane w tym podręczniku należy ustawić za pomocą wbudowanego serwera WWW. Aby uzyskać dostęp do wbudowanego serwera WWW:

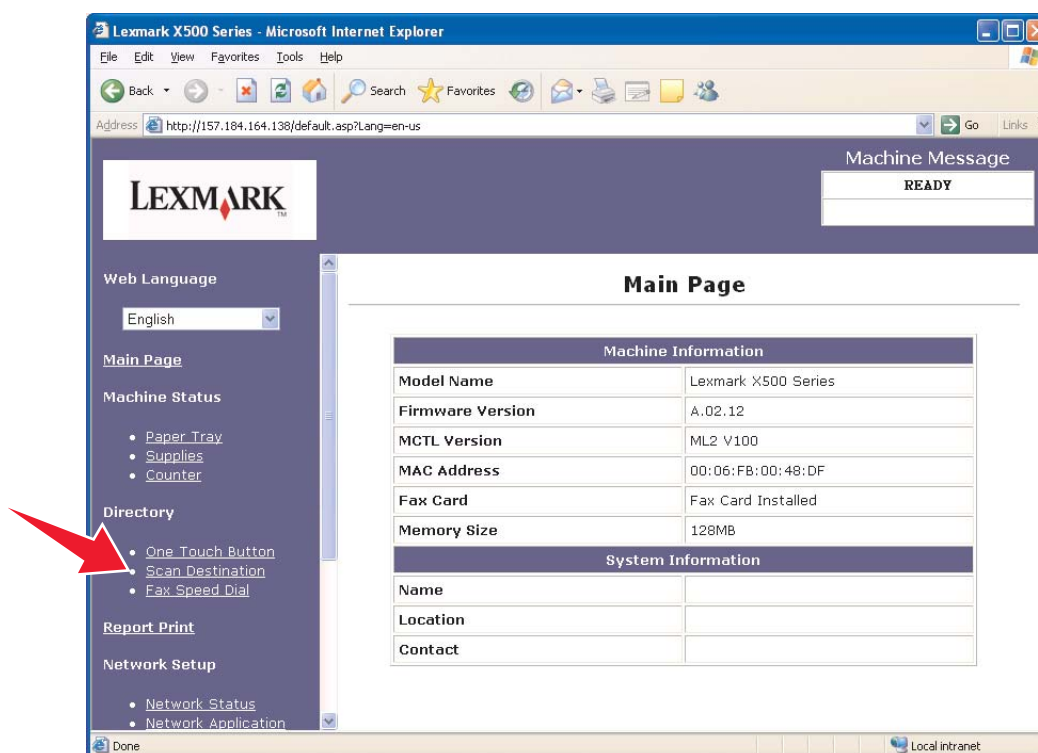
- 1 Otwórz przeglądarkę internetową.
- 2 W pasku adresu wpisz adres IP drukarki sieciowej lub serwera wydruku, a następnie naciśnij klawisz **Enter**.

Adres IP drukarki można uzyskać przez wydrukowanie strony konfiguracji danej drukarki. Aby wydrukować stronę konfiguracji:

- 1 Upewnij się, że drukarka jest włączona i wyświetlany jest komunikat **Ready (Gotowe)**.
- 2 Naciśnij przycisk ▲ na panelu sterowania.
- 3 Naciśnij kilkakrotnie przycisk ▲ lub ▼, aż pojawi się opcja **Reports Print (Drukowanie raportów)**, a następnie naciśnij przycisk ✓.
- 4 Naciśnij kilkakrotnie przycisk ▲ lub ▼, aż pojawi się opcja **Configuration Page (Strona konfiguracji)**, a następnie naciśnij przycisk ✓.

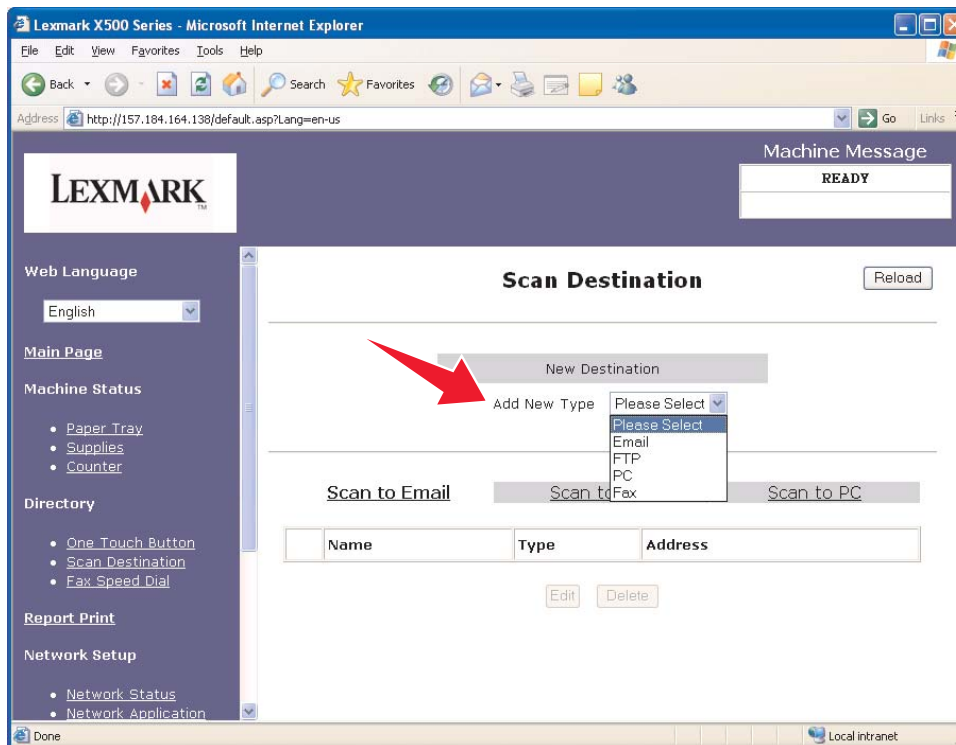
Po wydrukowaniu strony konfiguracji na wyświetlaczu pojawi się komunikat **Ready (Gotowe)**. Adres IP znajduje się po prawej stronie pierwszej strony.

Po otwarciu wbudowanego serwera WWW, wybierz pozycję **Scan Destination (Miejsce zapisu skanu)** znajdującą się w menu Directory (Katalog) po lewej stronie, aby ustawić nowe miejsce zapisu skanu.



## Przegląd

W obszarze New Destination (Nowe miejsce zapisu) otwórz rozwijane menu **Add New Type (Dodaj nowy typ)**. Wybierz miejsce zapisu skanu, które chcesz dodać, a następnie wyszukaj więcej informacji na ten temat w odpowiedniej sekcji tego podręcznika.



Informacje na temat ustawiania komunikatu alarmowego lub konfigurowania ustawienia serwera SMTP znajdują się w sekcji **Ustawianie komunikatu alarmowego na str. 15** i **Konfigurowanie ustawień serwera SMTP na str. 17**.

## 2

## Skonowanie z wysłaniem na adres e-mail

**Uwaga:** Aby skorzystać z tej funkcji, należy skonfigurować serwer SMTP. Więcej informacji można znaleźć w sekcji **Konfigurowanie ustawień serwera SMTP na str. 17.**

Po wybraniu opcji **Email (E-mail)** z rozwijanego menu Add New Type (Dodaj nowy typ) zostaną wyświetlone następujące informacje do wypełnienia:

The screenshot shows the 'Scan to Email Settings' page in a Microsoft Internet Explorer browser. The page title is 'Scan to Email Settings'. The main content area contains the following fields and options:

- One Touch Button: A dropdown menu.
- Full Name (Required): A text input field.
- E-mail Address (Required): A text input field.
- Sender (Optional): A text input field.
- Subject (Required): A text input field.
- Display Name (Optional): A text input field.
- File Format for Color: A dropdown menu set to 'PDF'.
- File Format for B/W: A dropdown menu set to 'TIFF'.
- Please Enter Administrator Password: A text input field.

At the bottom of the form are 'Submit' and 'Cancel' buttons. The status bar at the bottom of the browser window shows 'Local intranet'.

Pole	Opis
<b>One Touch Button (Przycisk dotykowy)</b>	Wybierz numer od 1 do 20 z listy. Po wybraniu tego numeru odpowiada on przyciskowi drukarki, który należy nacisnąć, aby uzyskać dostęp do danego odbiorcy.
<b>Full Name (Required) (Imię i nazwisko (wymagane))</b>	Imię i nazwisko widoczne na wyświetlaczu drukarki po wybraniu danego odbiorcy
<b>E-mail Address (Required) (Adres e-mail (wymagany))</b>	W tym miejscu należy wprowadzić adres e-mail odbiorcy.

## Skanowanie z wysłaniem na adres e-mail

Pole	Opis
<b>Sender (Optional) (Nadawca (opcjonalnie))</b>	<p>W tym polu można wprowadzić adres e-mail, który zostanie wyświetlony jako adres nadawcy. Po otrzymaniu wiadomości e-mail ten adres zostanie wyświetlony jako adres nadawcy. Jeśli zostawisz to pole puste, jako adres nadawcy zostanie wyświetlony adres odbiorcy.</p> <p><b>Uwaga:</b> W przypadku niektórych usług e-mail wymaga się podania prawidłowego adresu e-mail w tym polu. Jeśli po skonfigurowaniu ustawień serwera SMTP w taki sposób, aby wykorzystywany był określony serwer SMTP dostawcy usługi e-mail, funkcja ta nie działa, należy wprowadzić prawidłowy adres e-mail od tego samego dostawcy usługi e-mail. Przykładowo, jeśli korzystasz z serwera SMTP smtp.twojdostawcauslugemail.com, musisz wprowadzić w tym polu prawidłowy adres nadawcy, np. jankowalski@twojdostawcauslugemail.com.</p> <p>Na ten adres zostanie wysłane powiadomienie z informacją o tym, czy skanowanie z wysłaniem na adres e-mail przebiegło pomyślnie. Jeśli to pole pozostanie puste, nie będzie możliwe wysłanie powiadomienia e-mail. Po wprowadzeniu w tym miejscu adresu e-mail, upewnij się, że jest on prawidłowy. W przeciwnym przypadku funkcja nie będzie działać.</p>
<b>Subject (Required) (Temat (wymagany))</b>	Temat wiadomości e-mail
<b>Display Name (Optional) (Nazwa wyświetlana (opcjonalnie))</b>	Nazwa nadawcy wiadomości
<b>File Format for Color (Format pliku dla koloru)</b>	Umożliwia wybranie formatu, z którego chcesz skorzystać, aby zapisać kolorowe skany
<b>File Format for B/W (Format pliku dla czarno-białego)</b>	Umożliwia wybranie formatu, z którego chcesz skorzystać, aby zapisać czarno-białe skany
<b>Please Enter Administrator Password (Wprowadź hasło administratora)</b>	Wprowadź ustawione hasło administratora drukarki. Domyślnie nie jest ustawione żadne hasło i to pole można pozostawić puste.

### Przykładowe wiadomości e-mail

W tej części można znaleźć informacje dotyczące formatu, w którym drukarka wysyła wiadomości e-mail. Tekst w cudzysłowach odnosi się do nazwy pola, w którym ta informacja została wprowadzona przez użytkownika. O ile nie zaznaczono inaczej w nawiasach, pola te znajdują się na stronie konfiguracji skanowania z wysłaniem na adres e-mail.

#### Wiadomość e-mail z informacją o skanowaniu

Od: „Nazwa wyświetlana” <„Nadawca”>

Do: „Adres e-mail”

Temat: „Temat”

Treść:

[Załączony plik określonego formatu]

#### Powiadomienie e-mail

Od: <„Adres e-mail administratora systemu”> (znajdujący się w ustawieniach serwera SMTP)

Do: „Nadawca”

Temat: Push Scan Notify

Treść:

Job: Scan To E-Mail, „Adres e-mail”

Job: Action Success

## 3

## Skonowanie z wysłaniem na adres FTP

Po wybraniu opcji **FTP** z rozwijanego menu Add New Type (Dodaj nowy typ) zostaną wyświetlone następujące informacje do wypełnienia:

The screenshot shows the 'Scan to FTP Settings' page in a Microsoft Internet Explorer browser. The page has a dark blue header with the Lexmark logo and a 'Machine Message' box displaying 'READY'. The main content area is white and contains several configuration fields:

- One Touch Button: A dropdown menu.
- Full Name (Required): A text input field.
- Hostname or IP Address (Required): A text input field.
- File Format for Color: A dropdown menu set to 'PDF'.
- File Format for B/W: A dropdown menu set to 'TIFF'.
- FTP User Name (Optional): A text input field.
- Password (Optional): A text input field.
- Directory (Optional): A text input field.
- Display Name (Optional): A text input field.
- Sender (Optional): A text input field.
- Please Enter Administrator Password: A text input field.

The left sidebar contains navigation links for Web Language (English), Main Page, Machine Status (Paper Tray, Supplies, Counter), Directory (One Touch Button, Scan Destination, Fax Speed Dial), Report Print, and Network Setup (Network Status, Network Application, DNS, Alerts Message, SNMP).

Pole	Opis
<b>One Touch Button (Przycisk dotykowy)</b>	Wybierz numer od 1 do 20 z listy. Po wybraniu tego numeru odpowiada on przyciskowi drukarki, który należy nacisnąć, aby uzyskać dostęp do danego serwera FTP.
<b>Full Name (Required) (Imię i nazwisko lub pełna nazwa (wymagane))</b>	Nazwa, która pojawia się na wyświetlaczu drukarki po wybraniu danego serwera FTP
<b>Hostname or IP Address (Required) (Nazwa hosta lub adres IP (wymagane))</b>	Nazwa hosta lub adres IP serwera, na który chcesz wysłać zeskanowany obraz
<b>File Format for Color (Format pliku dla koloru)</b>	Umożliwia wybranie formatu, z którego chcesz skorzystać, aby zapisać kolorowe skany



## Skanowanie z wystaniem na adres FTP

---

Pole	Opis
<b>File Format for B/W (Format pliku dla czarno-białego)</b>	Umożliwia wybranie formatu, z którego chcesz skorzystać, aby zapisać czarno-białe skany
<b>FTP User Name (Optional) (Nazwa użytkownika FTP (opcjonalnie))</b>	W tym miejscu wprowadź swoją nazwę użytkownika, jeśli serwer FTP wymaga zalogowania.
<b>Password (Optional) (Hasło (opcjonalnie))</b>	W tym miejscu wprowadź swoje hasło, jeśli serwer FTP wymaga zalogowania.
<b>Directory (Optional) (Katalog (opcjonalnie))</b>	Wprowadź ścieżkę do podkatalogu, w którym chcesz zapisać pliki. Jeśli w katalogu głównym użytkownika znajduje się folder o nazwie Lexmark i folder o nazwie Skany w folderze Lexmark, można zapisać pliki w tym miejscu, wpisując w tym polu <b>\Lexmark\Skany</b> .
<b>Display Name (Optional) (Nazwa wyświetlana (opcjonalnie))</b>	Wprowadź wyświetlaną nazwę serwera FTP.
<b>Sender (Optional) (Nadawca (opcjonalnie))</b>	Wprowadź informacje o nadawcy dla serwera FTP.
<b>Please Enter Administrator Password (Wprowadź hasło administratora)</b>	Wprowadź hasło administratora drukarki, jeśli zostało ono ustawione. Domyślnie nie jest ustawione żadne hasło i to pole można pozostawić puste.

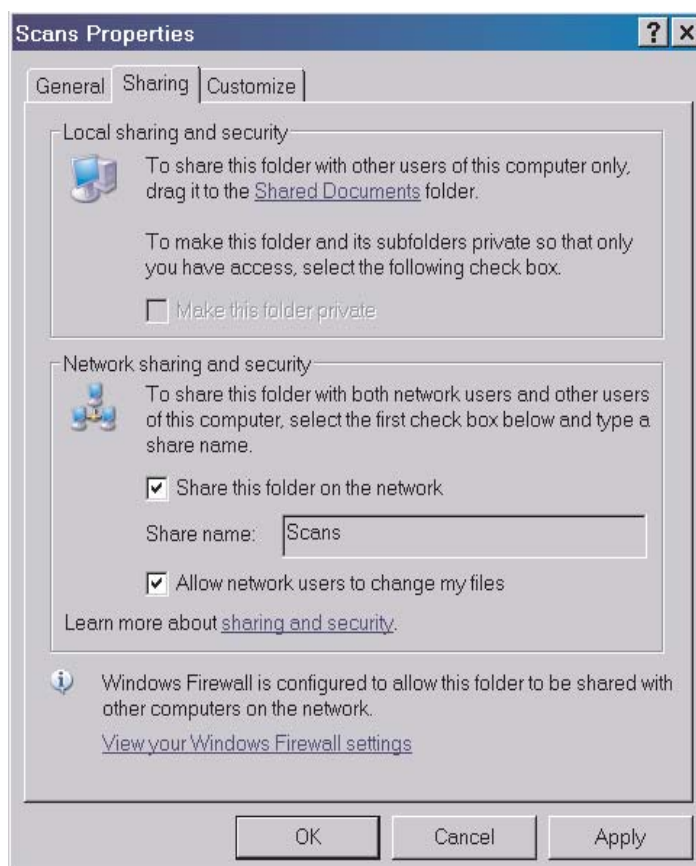
# 4

## Skanywanie do komputera

### Udostępnianie folderu w środowisku Windows XP

Aby wykonać skanywanie do komputera, należy wysłać pliki do udostępnionego folderu w komputerze. Aby udostępnić folder w komputerze:

- 1 Kliknij folder prawym przyciskiem myszy, a następnie wybierz opcję **Właściwości**.
- 2 Wybierz kartę **Udostępnianie**.



- 3 Upewnij się, że w obszarze Udostępnianie i zabezpieczenia w sieci są zaznaczone pola przy poleceniach **Udostępnij ten folder w sieci** i **Zezwalaj użytkownikom sieciowym na zmianę moich plików**. Nazwa udziału to nazwa używana w przy skanowania do tego folderu. Domyślnie nazwa udziału jest taka sama jak nazwa folderu.

**Uwaga:** Jeśli opcje te nie znajdują się na karcie udostępniania, może to oznaczać, że udostępnianie nie zostało włączone. W takim przypadku pojawi się łącze umożliwiające włączenie udostępniania wraz z opcją korzystania z kreatora udostępniania.

### ***Ustawianie skanowania do komputera za pomocą wbudowanego serwera WWW***

Po wybraniu opcji **PC** z rozwijanego menu Add New Type (Dodaj nowy typ) zostaną wyświetlone następujące informacje do wypełnienia:

Pole	Opis
<b>One Touch Button (Przycisk dotykowy)</b>	Wybierz numer od 1 do 20 z listy. Po wybraniu tego numeru odpowiada on przyciskowi drukarki, który należy nacisnąć, aby wykonać skanowanie do danego komputera.
<b>Full Name (Required) (Imię i nazwisko lub pełna nazwa (wymagane))</b>	Nazwa, która pojawia się na wyświetlaczu drukarki po wybraniu danego komputera
<b>Service Name (Required) (Nazwa usługi (wymagana))</b>	<p>W pierwszym polu należy wprowadzić nazwę komputera lub adres IP komputera, w którym znajduje się udostępniony folder.</p> <p>W drugim polu należy wprowadzić nazwę udziału folderu udostępnionego w tym komputerze.</p> <p><b>Uwaga:</b> W drugim polu nie należy wprowadzać litery oznaczającej dysk ani ścieżki do pliku, tylko nazwę udziału. Lokalizacja folderu w komputerze nie ma znaczenia. Folder zostanie zlokalizowany za pomocą nazwy udziału.</p>

## Skanowanie do komputera

---

Pole	Opis
<b>User Name (Optional)</b> <b>(Nazwa użytkownika</b> <b>(opcjonalnie))</b>	Jeśli udostępniony zasób jest zabezpieczony, można w tym polu wprowadzić nazwę użytkownika.
<b>Password (Optional)</b> <b>(Hasło (opcjonalnie))</b>	Jeśli udostępniony zasób jest zabezpieczony, można w tym polu wprowadzić hasło.
<b>Directory (Optional)</b> <b>(Katalog (opcjonalnie))</b>	Wprowadź ścieżkę do podkatalogu, w którym chcesz zapisać pliki. Jeśli w udostępnionym folderze znajduje się folder o nazwie Lexmark i folder o nazwie Skany w folderze Lexmark, można zapisać pliki w tym miejscu, wpisując w tym polu <b>\\Lexmark\Skany</b> .
<b>File Format for Color</b> <b>(Format pliku dla koloru)</b>	Umożliwia wybranie formatu, z którego chcesz skorzystać, aby zapisać kolorowe skany
<b>File Format for B/W</b> <b>(Format pliku dla czarno-</b> <b>białego)</b>	Umożliwia wybranie formatu, z którego chcesz skorzystać, aby zapisać czarno-białe skany
<b>Please Enter Administrator</b> <b>Password (Wprowadź</b> <b>hasło administratora)</b>	Wprowadź hasło administratora drukarki, jeśli zostało ono ustawione. Domyślnie nie jest ustawione żadne hasło i to pole można pozostawić puste.

## 5

## Konfiguracja ustawień wybierania numerów faksu

Po wybraniu opcji **Fax (Faks)** z rozwijanego menu Add New Type (Dodaj nowy typ) zostaną wyświetlone następujące informacje do wypełnienia:

Pole	Opis
<b>Quick Dial (Szybkie wybieranie)</b>	Wybierz numer od 1 do 20 z listy. Po wybraniu tego numeru odpowiada on przyciskowi drukarki, który należy nacisnąć, aby uzyskać dostęp do danego odbiorcy.
<b>Speed Dial (Skrót do numeru)</b>	Wybierz numer od 1 do 50 z listy. Po wybraniu tego numeru następuje zapisanie informacji o odbiorcy w katalogu, do którego można uzyskać dostęp, naciskając przycisk katalogu na drukarce.
<b>Name (Nazwa)</b>	Wprowadź imię i nazwisko odbiorcy.

## Konfiguracja ustawień wybierania numerów faksu

---

Pole	Opis
Fax Number (Numer faksu)	Wprowadź numer faksu odbiorcy.
Please Enter Administrator Password (Wprowadź hasło administratora)	Wprowadź hasło administratora drukarki, jeśli zostało ono ustawione. Domyślnie nie jest ustawione żadne hasło i to pole można pozostawić puste.

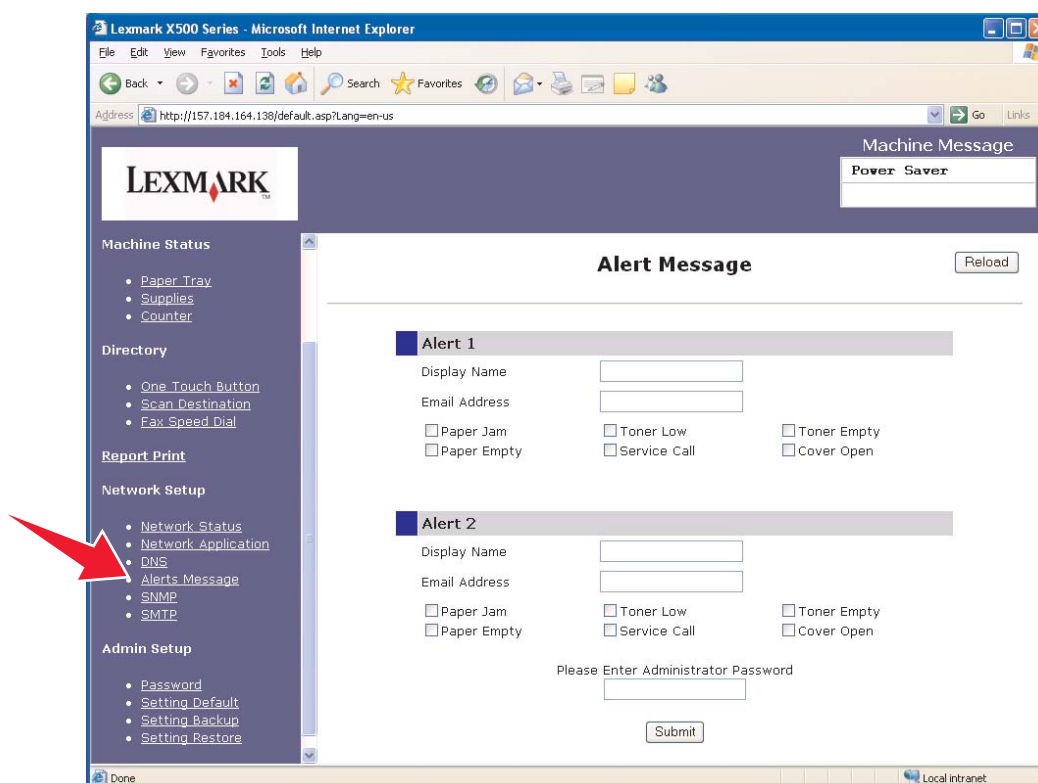
## 6

## Ustawianie komunikatu alarmowego

**Uwaga:** Aby skorzystać z tej funkcji, należy skonfigurować serwer SMTP. Więcej informacji można znaleźć w sekcji **Konfigurowanie ustawień serwera SMTP** na str. 17.

Aby ustawić komunikat alarmowy dla tej drukarki:

- 1 Otwórz stronę wbudowanego serwera WWW.
- 2 W menu **Network Setup (Konfiguracja sieci)** kliknij łącze **Alerts Message (Komunikat alarmowy)**.



Pole	Opis
<b>Display Name (Nazwa wyświetlana)</b>	Nazwa, która jest wyświetlana jako nazwa nadawcy komunikatu alarmowego
<b>Email Address (Adres e-mail)</b>	Adres e-mail, na który jest wysyłana wiadomość
<b>Please Enter Administrator Password (Wprowadź hasło administratora)</b>	Wprowadź hasło administratora drukarki, jeśli zostało ono ustawione. Domyślnie nie jest ustawione żadne hasło i to pole można pozostawić puste.

## Ustawianie komunikatu alarmowego

---

Pola wyboru znajdujące się poniżej odpowiadają rodzajom alarmów, które będą wysyłane na dany adres. Aby wybrać wszystkie rodzaje alarmów, jakie mają być wysyłane do każdego użytkownika, zaznacz pola obok opisów. Na dany adres będą wysyłane alarmy odpowiadające wszystkim zaznaczonym polom. Można wysłać różne alarmy do dwóch różnych użytkowników, ustawiając oddzielnie Alert 1 (Alarm 1) i Alert 2 (Alarm 2).

### ***Przykładowy komunikat alarmowy***

Poniżej znajduje się komunikat alarmowy dotyczący otwartej pokrywy. Tekst w cudzysłowach odnosi się do nazwy pola, w którym ta informacja została wprowadzona przez użytkownika. O ile nie zaznaczono inaczej w nawiasach, pola te znajdują się na stronie konfiguracji komunikatów alarmowych.

Od: „Nazwa wyświetlana”, < „Adres e-mail administratora systemu” >

(pole e-mail administratora systemu znajdujące się na stronie konfiguracji serwera SMTP)

Do: „Adres e-mail”

Temat: Alert Message - <Cover Open>

Treść:

DEVICE NAME: „Nazwa urządzenia” (znajdująca się na stronie konfiguracji serwera SNMP)

DEVICE MODEL: Lexmark X500 Series

MAC ADDRESS: 00:00:00:00:00:00 (adres drukarki komputera Macintosh)

LOCATION: „Lokalizacja urządzenia” (znajdująca się na stronie konfiguracji SNMP)

Device has detected:

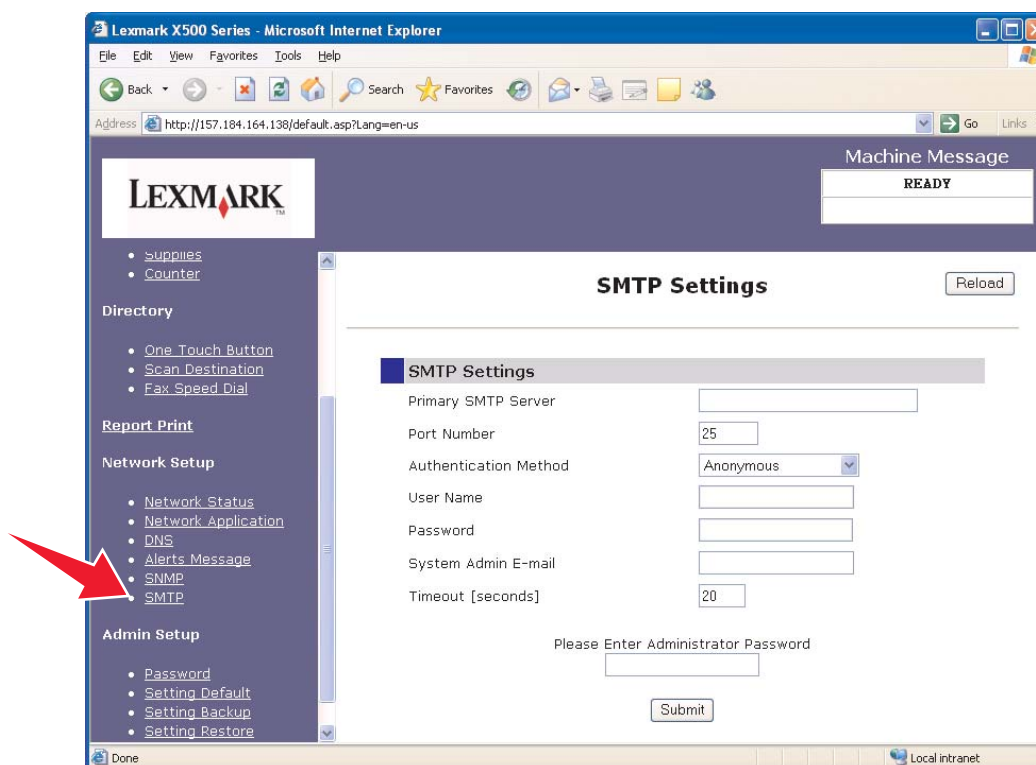
!!!! <Cover Front Open> !!!!



## 7

## Konfigurowanie ustawień serwera SMTP

Aby skonfigurować ustawienia serwera SMTP, wybierz opcję **SMTP** z menu konfiguracji sieci na stronie internetowej po lewej stronie, a następnie wprowadź opisane informacje. Ustawienia te należy skonfigurować, aby skanować z wysyłaniem na adres e-mail lub włączyć komunikaty alarmowe. Większość tych informacji można znaleźć na stronie internetowej dostawcy usługi poczty elektronicznej.



Pole	Opis
<b>Primary SMTP Server (Podstawowy serwer SMTP)</b>	Wprowadź adres serwera SMTP. Tę informację można uzyskać, kontaktując się z dostawcą usługi poczty elektronicznej lub na jego stronie internetowej.
<b>Port Number (Numer portu)</b>	Port wykorzystywany przez serwer SMTP. Ustaw numer 25, o ile dostawca usługi poczty elektronicznej nie nakazuje inaczej.
<b>Authentication Method (Metoda uwierzytelniania)</b>	Niektóre serwery SMTP wymagają uwierzytelnienia. Jeśli dany dostawca usługi poczty elektronicznej wymaga uwierzytelnienia, wybierz odpowiednią metodę z rozwijanej listy.
<b>User Name (Nazwa użytkownika)</b>	Nazwa użytkownika wymagana do uwierzytelnienia serwera SMTP. Jeśli uwierzytelnienie nie jest wymagane, zostaw to pole puste.
<b>Password (Hasło)</b>	Hasło wymagane do uwierzytelnienia serwera SMTP. Jeśli uwierzytelnienie nie jest wymagane, zostaw to pole puste.

## Konfigurowanie ustawień serwera SMTP

---

Pole	Opis
<b>System Admin E-mail (Adres e-mail administratora systemu)</b>	Wprowadź adres e-mail administratora systemu. Adres wprowadzony w tym polu będzie wyświetlany jako adres nadawcy we wszystkich powiadomieniach e-mail wysyłanych przez drukarkę (komunikatach alarmowych lub powiadomieniach e-mail dotyczących skanowania z wysyłaniem na adres e-mail). Po wprowadzeniu adresu jankowalski@twojdostawcauslugemail.com w tym polu powiadomienie będzie informować o tym, że wiadomość została wysłana z adresu jankowalski@twojdostawcauslugemail.com. Jeśli to pole pozostanie puste, adresem nadawcy będzie adres odbiorcy. Aby ta funkcja działała prawidłowo, należy w tym miejscu wprowadzić prawidłowy adres e-mail.
<b>Timeout [seconds] (Limit czasu [w sekundach])</b>	Czas oczekiwania systemu.
<b>Please Enter Administrator Password (Wprowadź hasło administratora)</b>	Wprowadź hasło administratora drukarki, jeśli zostało ono ustawione. Domyślnie nie jest ustawione żadne hasło i to pole można pozostawić puste.