



Ghid de configurare a mesajelor de alertă și a destinației de scanare pentru modelele din seria X500

www.lexmark.com

Iulie 2007

Lexmark și Lexmark cu sigla în formă de diamant sunt mărci comerciale ale Lexmark International, Inc., înregistrate în Statele Unite ale Americii și/sau în alte țări.

© 20072006 Lexmark International, Inc.

Toate drepturile rezervate.

740 West New Circle Road
Lexington, Kentucky 40550

Nume produs:
Lexmark X500n
Nume produs:
Lexmark X502n
Tip echipament:
7100
Model(e):
010
110

Ediția: Iulie 2007

Paragraful următor nu se aplică pentru țările în care prevederile contravin legilor locale: LEXMARK INTERNATIONAL, INC., DISTRIBUIE ACEASTĂ PUBLICAȚIE "CA ATARE" FĂRĂ A OFERI NICI UN FEL DE GARANȚIE, EXPLICITĂ SAU IMPLICITĂ, INCLUZÂND, DAR NEFIIND LIMITATĂ LA GARANȚIILE IMPLICITE DE VANDABILITATE SAU CONFORMITATE ÎNTR-UN ANUMIT SCOP. Anumite state nu permit declarații de limitare a responsabilității cu privire la garanții explicite sau implicite pentru anumite tranzacții și, de aceea, este posibil ca această declarație să nu se aplice în cazul dumneavoastră.

Această publicație ar putea conține neconcordanțe tehnice sau greșeli de ortografie. Informațiile incluse în acest document sunt modificate periodic; aceste modificări vor fi incluse în edițiile următoare. Produsele sau programele prezentate pot fi îmbunătățite sau modificate în orice moment.

Pentru asistență tehnică Lexmark, vizitați support.lexmark.com.

Pentru informații despre piese de schimb și descărcări, vizitați www.lexmark.com.

Dacă nu aveți acces la Internet, puteți contacta Lexmark prin poștă:

Lexmark International, Inc.
Bldg 004-2/CSC
740 New Circle Road NW
Lexington, KY 40550

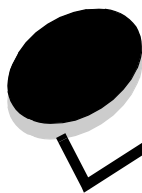
Referințele din această publicație la produse, programe sau servicii nu implică faptul că producătorul intenționează să ofere aceste produse în toate țările în care își desfășoară activitatea. Orice referință la produse, programe sau servicii nu are scopul de a sugera explicit sau implicit faptul că acel produs, program sau serviciu este singurul care poate fi utilizat. În locul acestuia poate fi folosit orice produs, program sau serviciu echivalent funcțional, care nu încalcă un drept de proprietate intelectuală existent. Evaluarea și verificarea funcționării împreună cu alte produse, programe sau servicii, cu excepția celor specificate expres de producător cad în responsabilitatea utilizatorului.

© 2007 Lexmark International, Inc.

Toate drepturile rezervate.

DREPTURI GUVERNULUI STATELOR UNITE

Această aplicație software și documentele furnizate împreună cu aceasta în cadrul acestui acord sunt aplicații software pentru calculatoare și documentație comercială dezvoltate cu fonduri private.



Conținut

Capitol 1: Prezentare generală	4
Capitol 2: Scanarea către o adresă de e-mail	6
Exemple de e-mailuri	7
Capitol 3: Scanarea către FTP	8
Capitol 4: Scanarea către un computer	10
Partajarea unui folder în Windows XP	10
Configurarea scanării către PC pe EWS	11
Capitol 5: Configurarea setărilor pentru apelarea numerelor de fax	13
Capitol 6: Configurarea unui mesaj de alerte	15
Exemplu de mesaj de alertă	16
Capitol 7: Configurare SMTP	17

1

Prezentare generală

Toate caracteristicile descrise în acest ghid trebuie configurate prin EWS. Pentru accesarea serverului EWS:

- 1 Deschideți un browser Web.
- 2 În bara de adresă, introduceți adresa IP a serverului de tipărire sau a imprimantei din rețea și apoi apăsați **Enter**.

Dacă nu cunoașteți adresa IP a imprimantei, aceasta poate fi aflată prin imprimarea unei pagini de configurare de la imprimantă. Pentru a imprima o pagină de configurare:

- 1 Asigurați-vă că imprimanta este pornită și că este afișat mesajul **Ready (Gata)**.
- 2 Din panoul de control, apăsați ▲.
- 3 Apăsați ▲ sau ▼ în mod repetat până când apare mesajul **Reports Print (Tipărire rapoarte)** și apoi apăsați ✓.
- 4 Apăsați ▲ sau ▼ în mod repetat până când apare mesajul **Configuration Page (Pagină de configurare)** și apoi apăsați ✓.

După ce se imprimă pagina de configurare, se afișează mesajul **Ready (Gata)**. Adresa IP poate fi găsită în partea dreaptă a primei pagini.

După ce deschideți pagina Embedded Web, selectați **Scan Destination (Scanare destinație)** din meniul Directory (Director) din partea stângă a paginii pentru a configura o nouă destinație de scanare.

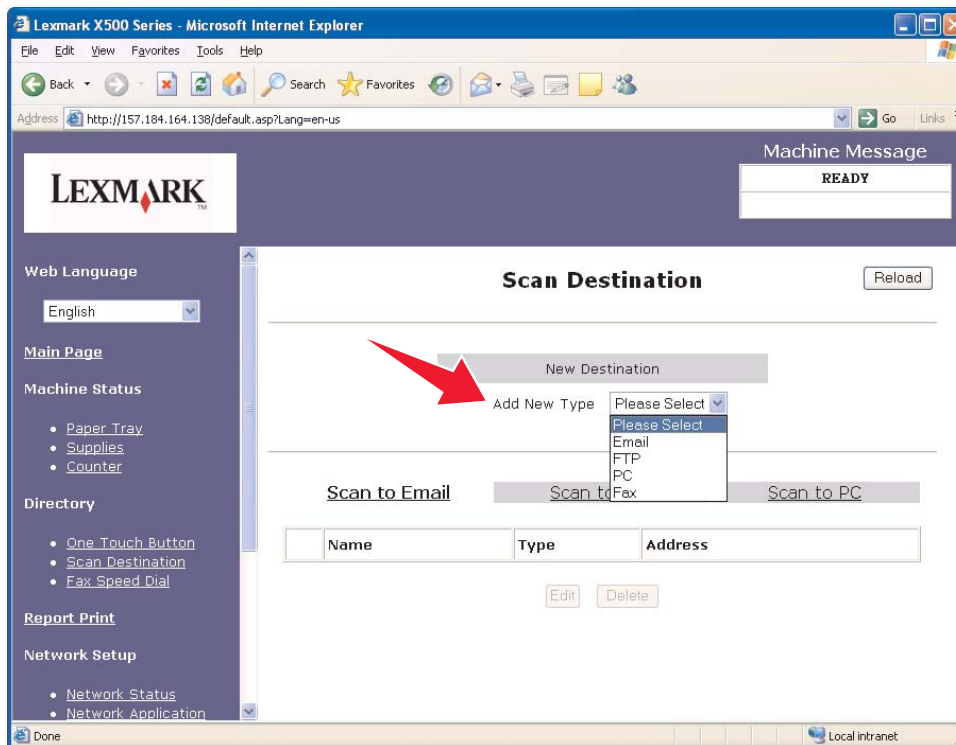
The screenshot shows the Lexmark X500 Series Embedded Web Server interface. The browser window title is "Lexmark X500 Series - Microsoft Internet Explorer". The address bar shows "http://157.184.164.138/default.asp?Lang=en-us". The page layout includes a top navigation bar with "File", "Edit", "View", "Favorites", "Tools", and "Help". Below this is a "Machine Message" box displaying "READY". The main content area is titled "Main Page" and contains two tables: "Machine Information" and "System Information". The "Machine Information" table lists details such as Model Name (Lexmark X500 Series), Firmware Version (A.02.12), MCTL Version (ML2 V100), MAC Address (00:06:FB:00:48:DF), Fax Card (Fax Card Installed), and Memory Size (128MB). The "System Information" table lists Name, Location, and Contact fields. On the left sidebar, there is a "Directory" menu with a red arrow pointing to the "Scan Destination" link. Other menu items include "Web Language" (set to English), "Machine Status" (Paper Tray, Supplies, Counter), "Report Print", and "Network Setup" (Network Status, Network Application).

Machine Information	
Model Name	Lexmark X500 Series
Firmware Version	A.02.12
MCTL Version	ML2 V100
MAC Address	00:06:FB:00:48:DF
Fax Card	Fax Card Installed
Memory Size	128MB

System Information	
Name	
Location	
Contact	

Prezentare generală

Sub eticheta New Destination (Destinație nouă), deschideți meniul derulant denumit **Add New Type (Adăugare tip nou)**. Selectați tipul destinației de scanare pe care doriți să o adăugați și apoi consultați secțiunea corespunzătoare din acest ghid pentru alte informații.



Pentru a configura mesaje de alertă sau setări SMTP, consultați **Configurarea unui mesaj de alerte la pagina 15** și **Configurare SMTP la pagina 17**.

2

Scanarea către o adresă de e-mail

Notă: SMTP-ul trebuie configurat pentru a utiliza această funcție. Pentru informații suplimentare, consultați **Configurare SMTP la pagina 17.**

După ce selectați **Email** din meniul derulant Add New Type (Adăugare tip nou), veți vedea următoarele informații care trebuie completate:

Câmp	Descriere
Buton de accesare rapidă	Selectați un număr din intervalul 1–20 din listă. După selectare, numărul respectiv va corespunde butonului de pe imprimantă pe care îl apăsați când doriți să accesați acest destinatar.
Full Name (Required) (Nume întreg (Obligatoriu))	Numele care apare pe afișajul imprimantei când este ales acest destinatar
E-mail Address (Required) (Adresă de e-mail (Obligatoriu))	Aici introduceți adresa de e-mail a destinatarului.

Scanarea către o adresă de e-mail

Câmp	Descriere
Sender (Optional) (Expeditor (Opțional))	<p>Acest câmp vă permite să introduceți adresa de e-mail de la care doriți să apară că a fost trimis mesajul. Când destinatarul primește mesajul de e-mail, această adresă va fi afișată ca expeditor al mesajului. Dacă lăsați acest câmp necompletat, adresa destinatarului va fi folosită ca adresă de expediere.</p> <p>Notă: Unele servicii de e-mail necesită introducerea unei adrese de e-mail valide în acest câmp. Dacă vă configurați setările SMTP pentru a utiliza un anumit server SMTP al furnizorului de servicii de e-mail și caracteristica nu funcționează, este posibil să fie necesar să introduceți o adresă de e-mail validă de la același furnizor de e-mail. De exemplu, dacă utilizați serverul SMTP smtp.youremailprovider.com, este posibil să fie necesar să introduceți în acest câmp o adresă de e-mail validă, de tipul johndoe@youremailprovider.com.</p> <p>De asemenea, se va trimite o înștiințare la această adresă, prin care i se va comunica utilizatorului dacă scanarea la e-mail a avut succes. Dacă acest câmp este lăsat necompletat, nu se poate trimite niciun mesaj de înștiințare. Dacă alegeți să introduceți aici o adresă de e-mail, asigurați-vă că aceasta este o adresă de e-mail validă, în caz contrar această funcție nu va funcționa.</p>
Subject (Required): (Subiect (Obligatoriu):)	Subiectul ca apare în mesajul de e-mail
Display Name (Optional) (Nume afișat (Opțional))	Numele afișat pentru expeditorul mesajului
File Format for Color (Formatul fișier pentru color)	Vă permite să selectați ce format doriți să utilizați pentru salvarea scanărilor color
File Format for B/W (Format fișier pentru alb-negru)	Vă permite să selectați ce format doriți să utilizați pentru salvarea scanărilor alb-negru
Please Enter Administrator Password (Introduceți parola de administrator)	Introduceți parola de administrator pentru imprimantă, dacă aceasta a fost setată. În mod prestabilit nu există parolă și puteți lăsa acest câmp necompletat.

Exemple de e-mailuri

Următoarea secțiune prezintă formatul în care imprimanta trimite mesaje de e-mail. Textul cuprins între ghilimele indică câmpul în care va fi introdusă această informație de către utilizator. Dacă nu se indică altfel între paranteze, aceste câmpuri se află în pagina de configurare pagina de configurare Scan to E-mail (Destinație scanare).

Scan to e-mail (Scanare către e-mail)

From: "Display Name" <"Sender"> (De la: "Nume afișat" <"Expeditor">)

To: "E-mail Address" (La: "Adresă de e-mail")

Subject: "Subject" (Subiect: "Subiect")

Body: (Corp:)

[Fișier atașat cu formatul specificat]

Notification e-mail (Mesaj e-mail de înștiințare)

From: <"System Admin E-mail"> (De la: <"Adresa de e-mail a administratorului de sistem">) (Localizată în setările SMTP)

To: "Sender" (La: "Expeditor")

Subject: Push Scan Notify (Subiect: Trimitere înștiințare pentru scanare)

Body: (Corp:)

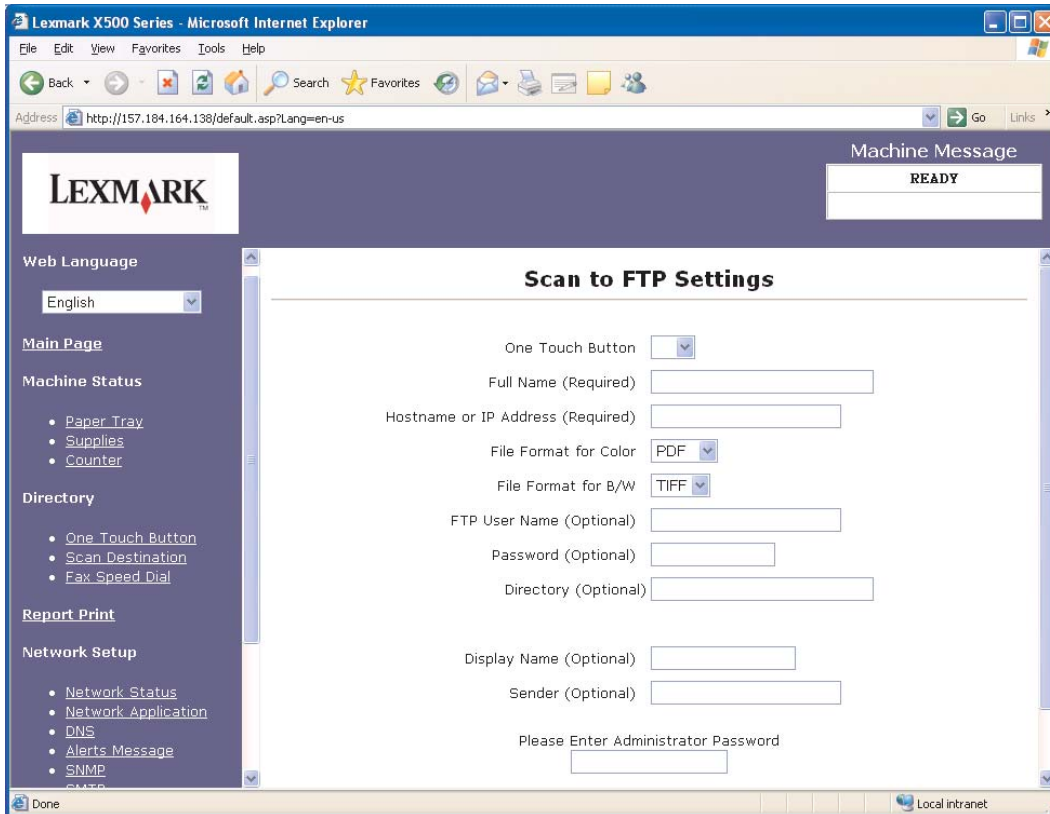
Job : Scan To E-Mail, "E-mail Address" (Operație: Scanare către e-mail, "Adresă de e-mail")

Job : Action Success (Operație: Acțiune efectuată cu succes)

3

Scanarea către FTP

După ce selectați **FTP** din meniul derulant Add New Type (Adăugare tip nou), veți vedea următoarele informații care trebuie completate:



Câmp	Descriere
Buton de accesare rapidă	Selectați un număr din intervalul 1–20 din listă. După selectare, numărul respectiv va corespunde butonului de pe imprimantă pe care îl apăsați când doriți să accesați acest server FTP.
Full Name (Required) (Nume întreg (Obligatoriu))	Numele care apare pe afișajul imprimantei când este ales acest server FTP
Hostname or IP Address (Required) (Nume gazdă sau adresă FTP)	Numele gazdei sau adresa IP a serverului FTP către care doriți să scanați
File Format for Color (Formatul fișier pentru color)	Vă permite să selectați ce format doriți să utilizați pentru salvarea scanărilor color

Scanarea către FTP

Câmp	Descriere
File Format for B/W (Format fișier pentru alb-negru)	Vă permite să selectați ce format doriți să utilizați pentru salvarea scanărilor alb-negru
FTP User Name (Optional) (Nume de utilizator FTP (Opțional))	Introduceți aici numele dvs. de utilizator în cazul în care serverul FTP necesită conectare.
Password (Optional) (Parolă (Opțional))	Introduceți aici parola dvs. de utilizator în cazul în care serverul FTP necesită conectare.
Directory (Optional) (Director (Opțional))	Tastați calea către subdirectorul în care doriți să fie salvate fișierele. Dacă există un folder denumit Lexmark în directorul rădăcină și un folder denumit Scans (Scanări) în folderul Lexmark, puteți salva fișierele aici, tastând \Lexmark\Scans în acest câmp.
Display Name (Optional) (Nume afișat (Opțional))	Introduceți numele afișat pentru serverul FTP.
Sender (Optional) (Expeditor (Opțional))	Introduceți informațiile despre expeditor pentru serverul FTP.
Please Enter Administrator Password (Introduceți parola de administrator)	Introduceți parola de administrator pentru imprimantă, dacă aceasta a fost setată. În mod prestabilit nu există parolă și puteți lăsa acest câmp necompletat.

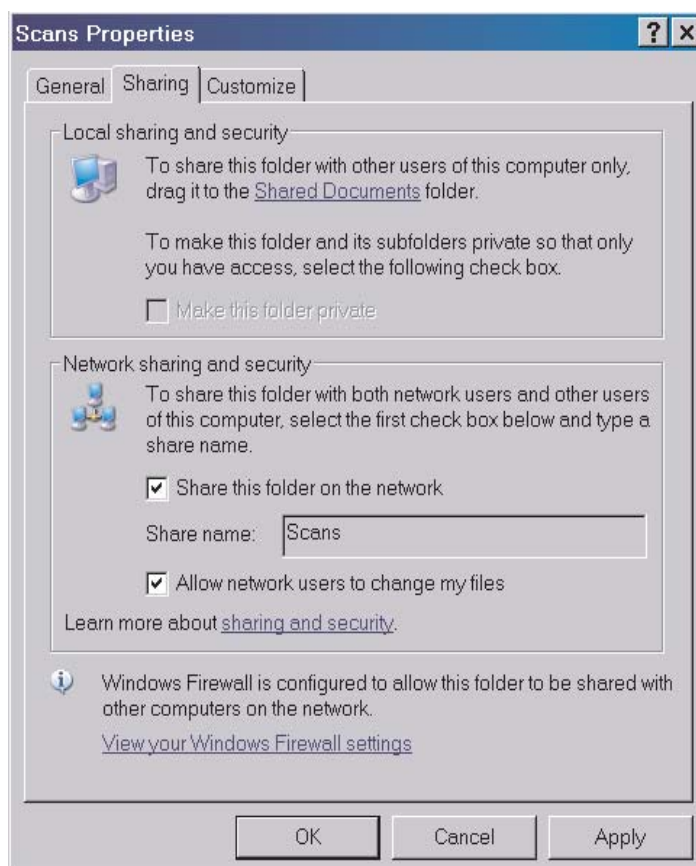
4

Scanarea către un computer

Partajarea unui folder în Windows XP

Pentru a scana către un computer, trebuie să trimiteți mai întâi fișierele către un folder partajat de pe computer. Pentru a partaja un folder de pe computer:

- 1 Faceți clic dreapta pe folder și apoi selectați **Properties (Proprietăți)**.
- 2 Selectați fila **Sharing (Partajare)**.

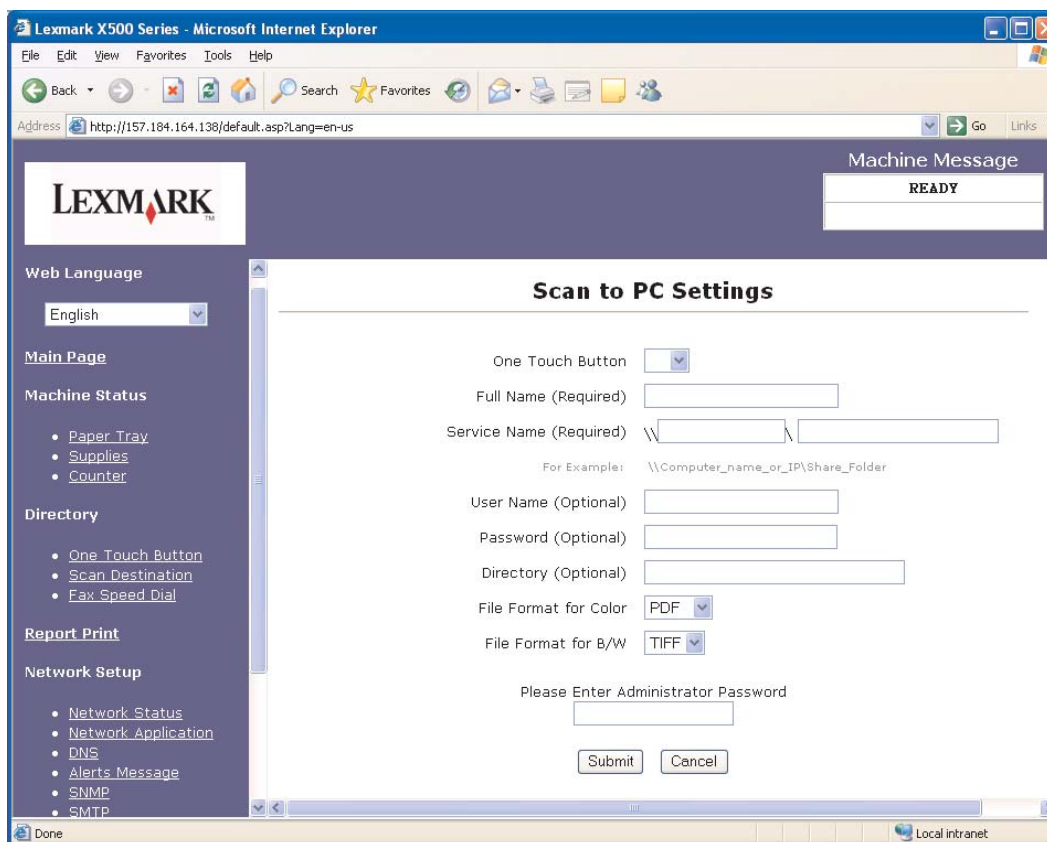


- 3 În secțiunile Network Sharing (Partajare rețea) și Security (Securitate), asigurați-vă că sunt selectate opțiunile **Share this folder on the network (Se partajează acest folder în rețea)** și **Allow network users to change my files (Se permite utilizatorilor din rețea să modifice fișierele mele)**. *Share name (Nume partajat)* este numele utilizat la scanarea acestui folder. Implicit, numele partajat este identic cu numele folderului.

Notă: Dacă nu vedeți aceste opțiuni în fila Sharing (Partajare), acest lucru se poate datora neactivării partajării. În acest caz, veți vedea o legătură care vă va permite să activați partajarea cu posibilitatea de a utiliza expertul pentru partajare.

Configurarea scanării către PC pe EWS

După ce selectați **PC** din meniul derulant Add New Type (Adăugare tip nou), veți vedea următoarele informații care trebuie completate:



Câmp	Descriere
Buton de accesare rapidă	Selectați un număr din intervalul 1–20 din listă. După selectare, numărul respectiv va corespunde butonului de pe imprimantă pe care îl apăsați când doriți să scanați către acest computer.
Full Name (Required) (Nume întreg (Obligatoriu))	Numele care apare pe afișajul imprimantei când este ales acest computer
Service Name (Required) (Nume serviciu (Obligatoriu))	În primul câmp introduceți numele computerului sau adresa IP a computerului pe care se află folderul partajat. Al doilea câmp este destinat numelui partajat al folderului partajat de pe computer. Notă: Nu introduceți o literă de unitate sau o cale către un fișier în al doilea câmp, ci numai numele partajat. Locația folderului pe computer nu contează, acesta va fi localizat cu ajutorul numelui partajat.
User Name (Optional) (Nume de utilizator (Opțional))	Dacă resursa partajată este protejată, puteți introduce aici un nume de utilizator.

Scanarea către un computer

Câmp	Descriere
Password (Optional) (Parolă (Opțional))	Dacă resursa partajată este protejată, puteți introduce aici o parolă.
Directory (Optional) (Director (Opțional))	Tastați calea către subdirectorul în care doriți să fie salvate fișierele. Dacă există un folder denumit Lexmark în folderul partajat și un folder denumit Scans (Scanări) în folderul Lexmark, puteți salva fișierele aici, tastând \Lexmark\Scans în acest câmp.
File Format for Color (Formatul fișier pentru color)	Vă permite să selectați ce format doriți să utilizați pentru salvarea scanărilor color
File Format for B/W (Format fișier pentru alb-negru)	Vă permite să selectați ce format doriți să utilizați pentru salvarea scanărilor alb-negru
Please Enter Administrator Password (Introduceți parola de administrator)	Introduceți parola de administrator pentru imprimantă, dacă aceasta a fost setată. În mod prestabilit nu există parolă și puteți lăsa acest câmp necompletat.

5

Configurarea setărilor pentru apelarea numerelor de fax

După ce selectați **Fax** din meniul derulant Add New Type (Adăugare tip nou), veți vedea următoarele informații care trebuie completate:

The screenshot shows the Lexmark X500 Series web interface in Microsoft Internet Explorer. The browser address bar shows the URL: http://157.184.164.138/default.asp?Lang=en-us. The page features a sidebar on the left with various navigation options. The main content area is titled "Fax Dial Settings" and includes the following elements:

- Machine Message:** READY
- Web Language:** English (dropdown menu)
- Main Page:** (link)
- Machine Status:** Paper Tray, Supplies, Counter
- Directory:** One Touch Button, Scan Destination, Fax Speed Dial
- Report Print:** (link)
- Network Setup:** Network Status, Network Application, DNS, Alerts Message, SNMP, SMTP
- Fax Dial Settings:**
 - Quick Dial (selected) and Speed Dial (radio buttons)
 - Name (input field)
 - Fax Number (input field)
 - Please Enter Administrator Password (input field)
 - Submit and Cancel buttons

Câmp	Descriere
Apelare rapidă	Selectați un număr din intervalul 1–20 din listă. După selectare, numărul respectiv va corespunde butonului de pe imprimantă pe care îl apăsați când doriți să accesați acest destinatar.
Apelare cu viteză	Selectați un număr din intervalul 1–50 din listă. După ce este selectat, acest număr stochează informațiile despre destinatar în director, fiind accesat prin apăsarea butonului pentru director de pe imprimantă.
Name (Nume)	Introduceți numele destinatarului.

Configurarea setărilor pentru apelarea numerelor de fax

Câmp	Descriere
Fax Number (Număr fax)	Introduceți numărul de fax al destinatarului.
Please Enter Administrator Password (Introduceți parola de administrator)	Introduceți parola de administrator pentru imprimantă, dacă aceasta a fost setată. În mod prestabilit nu există parolă și puteți lăsa acest câmp necompletat.

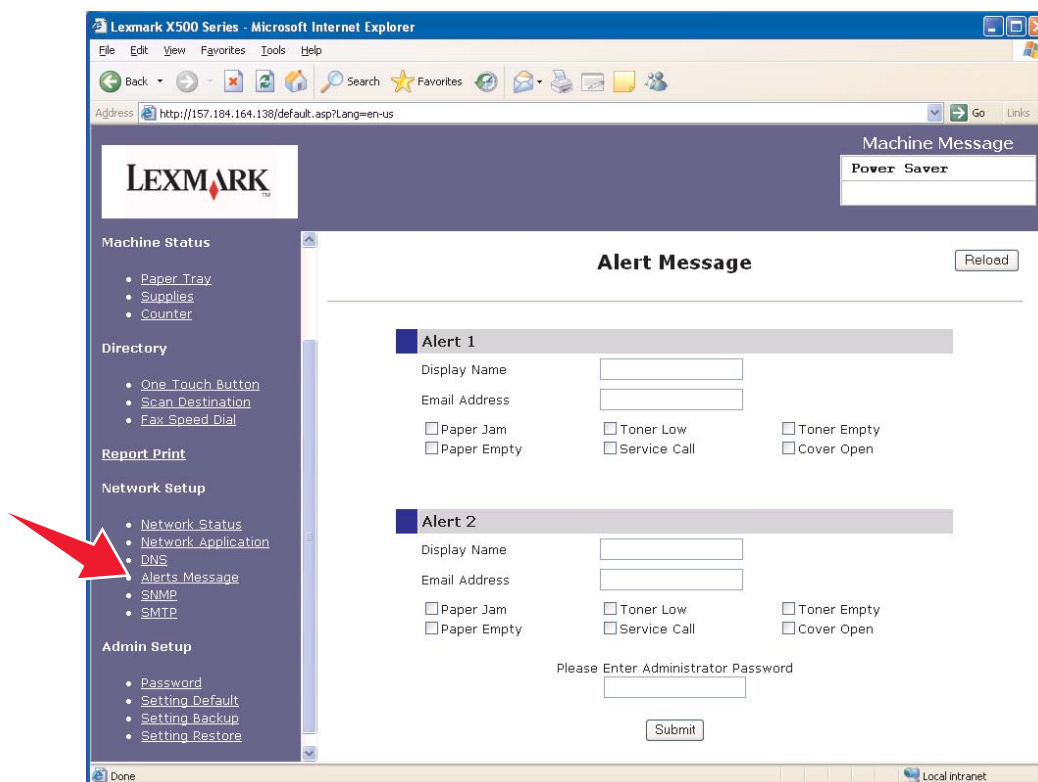
6

Configurarea unui mesaj de alerte

Notă: SMTP-ul trebuie configurat pentru a utiliza această funcție. Pentru informații suplimentare, consultați **Configurare SMTP la pagina 17**.

Pentru a configura mesaje de alertă pentru această imprimantă:

- 1 Accesați serverul EWS.
- 2 Din meniul **Network Setup (Configurare rețea)**, faceți clic pe legătura denumită **Alerts Message (Mesaj de alerte)**.



Câmp	Descriere
Display Name (Nume afișat)	Numele afișat pentru expeditorul mesajului de alertă
Email Address (Adresă de e-mail)	Adresa de e-mail la care este trimis mesajul de alertă
Please Enter Administrator Password (Introduceți parola de administrator)	Introduceți parola de administrator pentru imprimantă, dacă aceasta a fost setată. În mod prestabilit nu există parolă și puteți lăsa acest câmp necompletat.

Configurarea unui mesaj de alerte

Casetele de validare aflate sub aceste câmpuri corespund tipurilor de alerte pe care această adresă le va primi. Selectați toate adresele pe care doriți să le trimiteți pentru fiecare utilizator, selectând caseta din dreptul descrierii. Toate casetele bifate vor fi trimise la această adresă. Se pot trimite alerte diferite la doi utilizatori diferiți prin configurarea separată a opțiunilor Alert 1 (Alertă 1) și Alert 2 (Alertă 2).

Exemplu de mesaj de alertă

În continuare, este prezentat formatul unui mesaj de alertă pentru un capac deschis. Textul cuprins între ghilimele indică câmpul în care va fi introdusă această informație de către utilizator. Dacă nu se indică altfel între paranteze, aceste câmpuri se află în pagina de configurare Alerts Message (Mesaj de alerte).

From: "Display Name", <"System Admin E-mail" > (De la: "Nume afișat", <"E-mail administrator de sistem" >)

(Câmpul System Admin Email (E-mail administrator de sistem) localizat în pagina de configurare SMTP)

To: "E-mail Address" (La: "Adresă de e-mail")

Subject: Alert Message - <Cover Open> (Subiect: Mesaj de alertă - <Capac deschis>)

Body: (Corp:)

DEVICE NAME: "System Name" (NUME ECHIPAMENT: "Nume sistem") (Localizat în pagina de configurare SNMP)

DEVICE MODEL: Lexmark X500 Series (MODEL ECHIPAMENT: Lexmark X500 Series)

MAC ADDRESS: 00:00:00:00:00:00 (ADRESĂ MAC: 00:00:00:00:00:00) (Adresă Mac imprimantă)

LOCATION: "System Location" (LOCAȚIE: "Locație sistem") (Localizat în pagina de configurare SNMP)

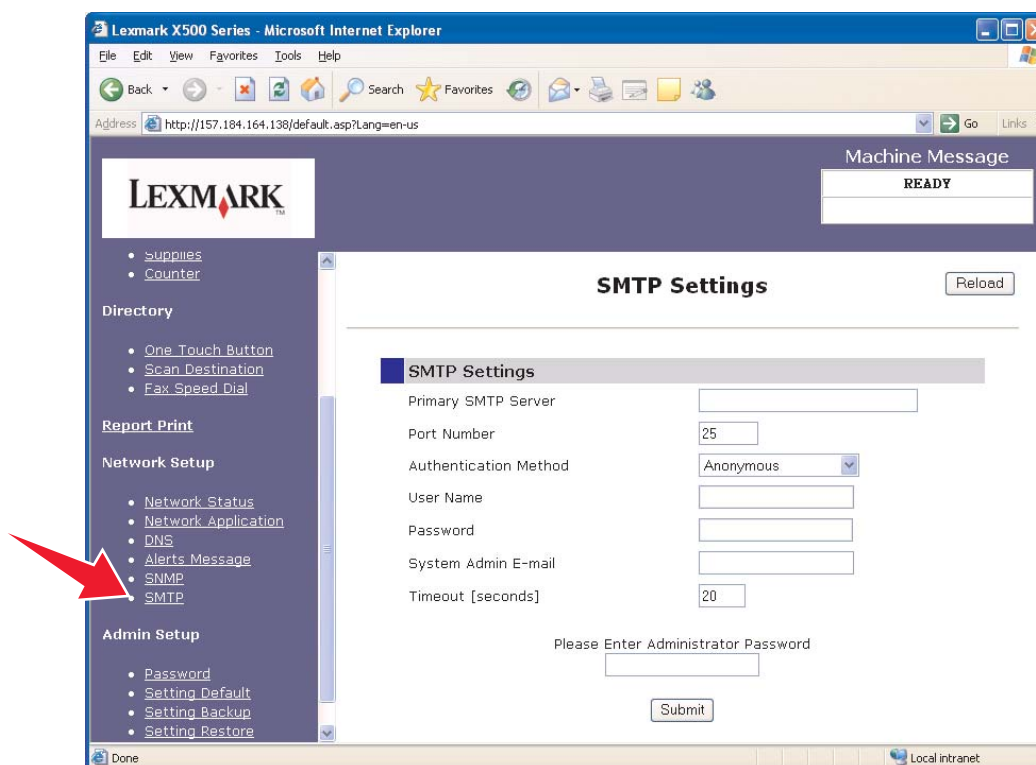
Device has detected: (Echipamentul a detectat:)

!!!! <Cover Front Open> !!!! (Capac frontal deschis!!!!)

7

Configurare SMTP

Pentru a configura setările SMTP, selectați **SMTP** din meniul Network Setup (Configurare rețea) din partea stângă a paginii Web și apoi completați informațiile descrise. Această operație trebuie efectuată pentru ca funcția de scanare către e-mail și mesajele de alertă să funcționeze. Majoritatea acestor informații pot fi găsite pe site-ul Web al furnizorului de servicii de e-mail.



Câmp	Descriere
Primary SMTP Server (Server SMTP principal)	Introduceți adresa serverului dvs. SMTP. Aceste informații pot fi aflate contactând furnizorul dvs. de servicii de e-mail sau accesând site-ul Web al acestuia.
Port Number (Număr port)	Portul utilizat de serverul dvs. SMTP. Cu excepția cazului în care se specifică altfel de către furnizorul dvs. de e-mail, lăsați acest număr setat la 25.
Authentication Method (Metodă de autentificare)	Unele servere SMTP necesită autentificare. Dacă furnizorul dvs. de e-mail necesită autentificare, selectați metoda corespunzătoare din lista derulantă.
User Name (Nume de utilizator)	Numele de utilizator pentru autentificarea SMTP. Dacă autentificarea nu este necesară, acest câmp se lasă necompletat.
Password (Parolă)	Parola pentru autentificarea SMTP. Dacă autentificarea nu este necesară, acest câmp se lasă necompletat.

Configurare SMTP

Câmp	Descriere
System Admin E-mail (E-mail administrator de sistem)	Introduceți adresa de e-mail a administratorului de sistem. Orice înștiințări prin e-mail trimise de această imprimantă (mesaje de alertă sau înștiințări pentru scanare către e-mail) vor utiliza adresa introdusă în acest câmp drept expeditor al mesajului. Dacă introduceți johndoe@youremailprovider.com în acest câmp, înștiințarea va apărea ca și când ar fi fost trimisă de johndoe@youremailprovider.com. Dacă acest câmp este lăsat necompletat, destinatarul înștiințării va avea adresa proprie listată ca expeditor și mesajul va apărea ca un e-mail trimis de destinatar sieși. Dacă se introduce o adresă de e-mail aici, aceasta trebuie să fie validă pentru ca această funcție să funcționeze corect.
Timeout [seconds] (Expirare [secunde])	Numărul de secunde până la expirare în care sistemul așteaptă.
Please Enter Administrator Password (Introduceți parola de administrator)	Introduceți parola de administrator pentru imprimantă, dacă aceasta a fost setată. În mod prestabilit nu există parolă și puteți lăsa acest câmp necompletat.