



# X500 系列掃描目的地和 警示訊息設定手冊

---

[www.lexmark.com](http://www.lexmark.com)

**2007 年 7 月**

Lexmark 與含菱形鑽石圖案之 Lexmark 是 Lexmark International, Inc.

在美國和（或）其他國家 / 地區已經註冊之商標。

© 2007 Lexmark International, Inc.

版權所有，翻印必究。

740 West New Circle Road

Lexington, Kentucky 40550

產品名稱：  
Lexmark X500n

產品名稱：  
Lexmark X502n

機型：  
7100

型號：  
010

110

## 版本：2007 年 7 月

下列各段文字如與當地法規歧異時，於該地不適用之：LEXMARK INTERNATIONAL, INC. 僅以現狀提供本出版品，不含任何明示或暗示之保證，包括，但不限於銷售性及針對特定目的適用性之暗示性保證。有些州禁止於特定交易中拒絕為明示或暗示之保證，因此，本份聲明不一定適用於台端。

本出版品中，可能會有技術上或印刷上之錯誤。本處所提供之資料會定期進行變更；該等變更會併入其後發行的版本。所有論述之產品或程式，亦隨時有可能進行改進或變更。

如需 Lexmark 技術支援，請造訪 [support.lexmark.com](http://support.lexmark.com)。

如需耗材和下載的資訊，請造訪 [www.lexmark.com](http://www.lexmark.com)。

如果您無法使用網際網路，可以透過郵遞方式聯絡 Lexmark：

Lexmark International, Inc.  
Bldg 004-2/CSC  
740 New Circle Road NW  
Lexington, KY 40550  
USA

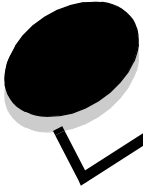
本出版品中所提及的產品、程式或服務，並不表示製造商將使其可適用於所有國家 / 地區。所有提及的產品、程式或服務，並無明示或暗示僅能使用該等產品、程式或服務。凡功能相當之產品、程式或服務，於不侵害任何現有智慧財產權下均可替換使用。除非特別指出，否則與其他產品、程式或服務共同操作的評估與驗證，為使用者本身的責任。

© 2007 Lexmark International, Inc.

版權所有，翻印必究。

### UNITED STATES GOVERNMENT RIGHTS

This software and any accompanying documentation provided under this agreement are commercial computer software and documentation developed exclusively at private expense.



# 目錄

---

|                             |    |
|-----------------------------|----|
| 第 1 章：總覽 .....              | 4  |
| 第 2 章：掃描至電子郵件 .....         | 6  |
| 範例電子郵件 .....                | 7  |
| 第 3 章：掃描至 FTP .....         | 8  |
| 第 4 章：掃描到電腦 .....           | 10 |
| 在 Windows XP 中共用資料夾 .....   | 10 |
| 在內嵌式 Web 伺服器上設定掃描至 PC ..... | 11 |
| 第 5 章：設定傳真撥號設定 .....        | 13 |
| 第 6 章：設定警示訊息 .....          | 15 |
| 範例警示訊息 .....                | 16 |
| 第 7 章：配置 SMTP .....         | 17 |

# 1

## 總覽

本手冊中說明的所有特性都必須透過內嵌式 Web 伺服器來設定。若要存取內嵌式 Web 伺服器：

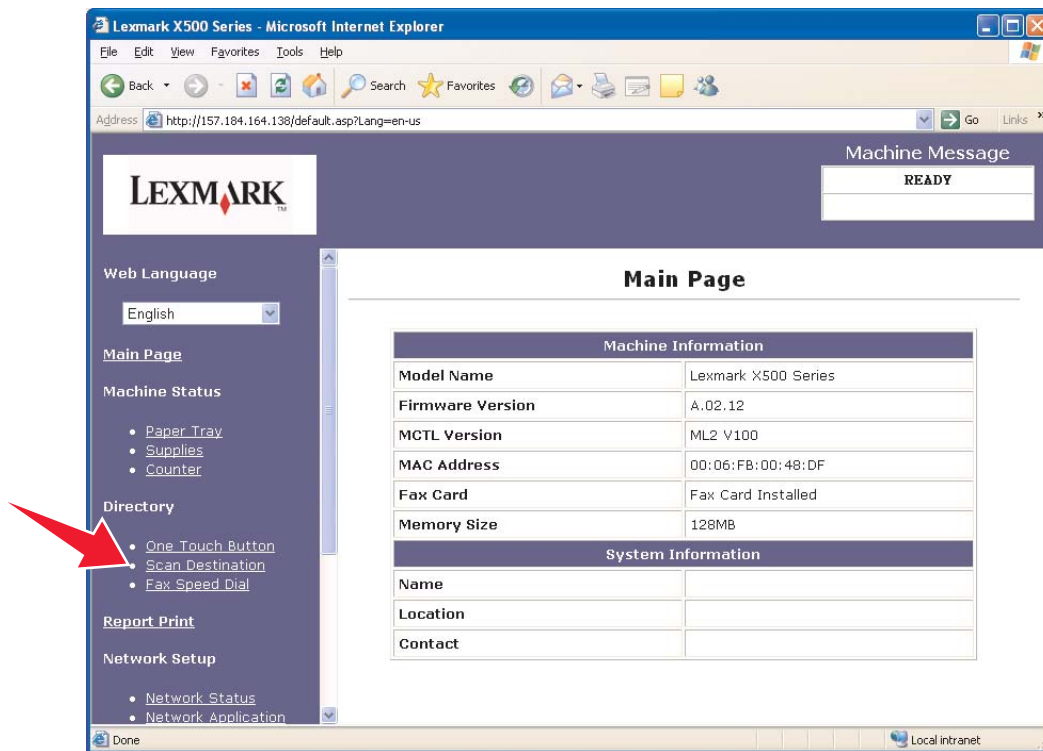
- 1 開啓 Web 瀏覽器。
- 2 在位址列中，輸入網路印表機或列印伺服器的 IP 位址，然後按下 **Enter** 鍵。

如果您不知道印表機的 IP 位址，可以從印表機列印配置頁來判斷。若要列印配置頁：

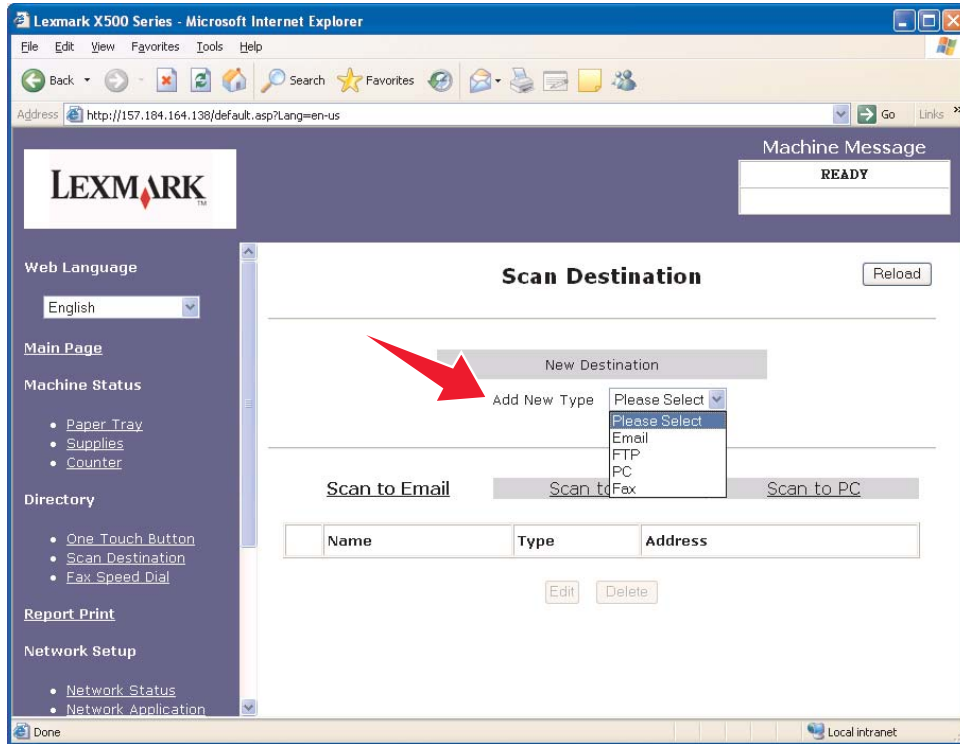
- 1 確定印表機電源已開啓，而且出現 **Ready**（備妥）。
- 2 從控制面板上，按下 ▲。
- 3 重複按下 ▲ 或 ▼，等 **Reports Print**（報告列印）出現時，再按下 ✓。
- 4 重複按下 ▲ 或 ▼，等 **Configuration Page**（配置頁）出現時，再按下 ✓。

列印配置頁後，會出現 **Ready**（備妥）。在第一頁右側，可以找到 IP 位址。

當您開啓「內嵌式 Web」頁面之後，請從頁面左側的 Directory（目錄）功能表中選取 **Scan Destination**（掃描目的地），以設定新的掃描目的地。



在 **New Destination**（新目的地）標籤底下，開啓標示為 **Add New Type**（新增新的類型）的下拉功能表。選取您希望新增的掃描目的地類型，然後參閱本手冊的對應章節，以取得進一步的指示。



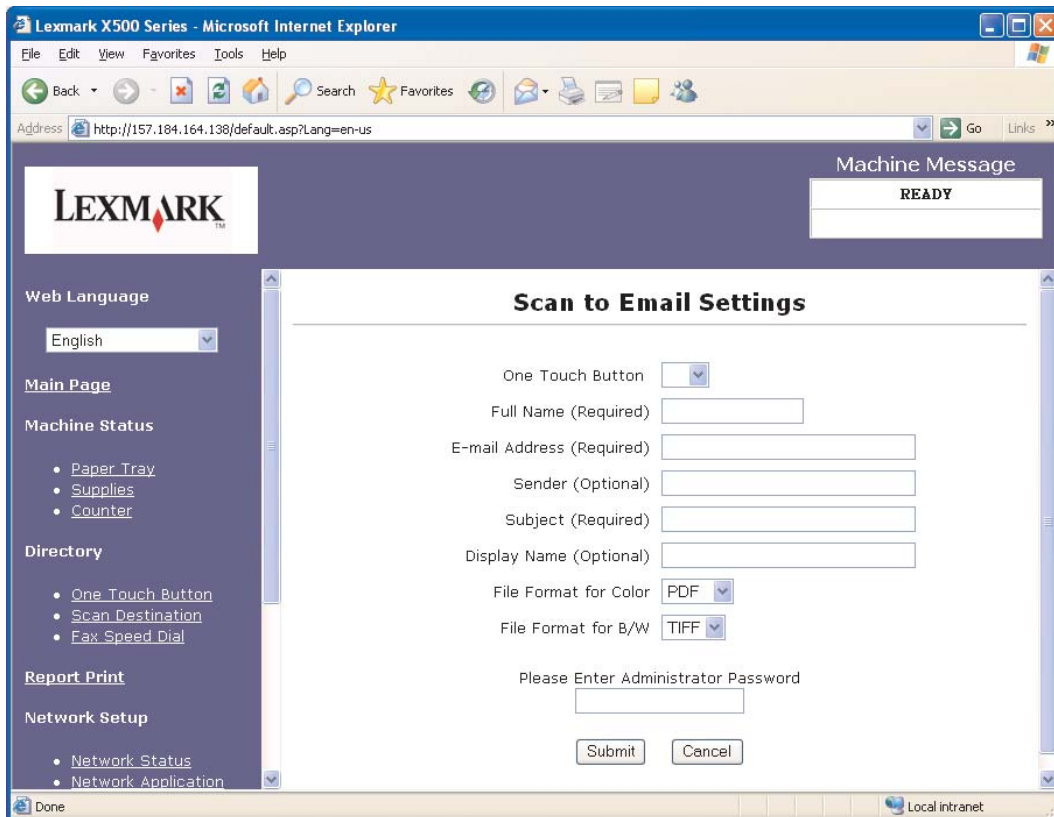
若要設定 Alerts Message（警示訊息）或 SMTP 設定，請參閱第 15 頁的設定警示訊息和第 17 頁的配置 SMTP。

# 2

## 掃描至電子郵件

請注意：必須配置 SMTP 才能使用這項功能。如需其他資訊，請參閱第 17 頁的**配置 SMTP**。

從 Add New Type（新增新的類型）下拉功能表中選取 **E-mail（電子郵件）** 後，您會看到下列需要完成的資訊：



| 欄位  | 說明  |
|---|---|
| <b>One Touch Button</b><br>(單鍵操作按鈕)               | 從清單中選取 1 到 20 之間的數字。選取後，這個數字會對應於您要存取這個收件人時按下的印表機按鈕。 |
| <b>Full Name (Required)</b><br>(完整名稱 (必要))        | 選擇此收件人時，出現在印表機顯示幕上的名稱                               |
| <b>E-mail Address (Required)</b><br>(電子郵件位址 (必要)) | 這裡是您輸入收件人電子郵件位址的位置。                                 |

## 掃描至電子郵件

| 欄位   | 說明   |
|--|--|
| <b>Sender (Optional)</b><br>(寄件人 (選擇性))                  | 此欄位可讓您輸入想要訊息顯示的寄件人電子郵件位址。當收件人收到電子郵件訊息時，這個位址會顯示為訊息寄件人。如果您將這個欄位保留空白，它就會將收件人位址做為寄件人位址。<br><b>請注意：</b> 有些電子郵件服務要求這個欄位中有有效的電子郵件位址。如果您配置 SMTP 設定以使用特定電子郵件供應商的 SMTP 伺服器，而此特性無法運作，您可能需要輸入來自相同電子郵件供應商的有效電子郵件位址。例如，比方說您使用 SMTP 伺服器 smtp.youremailprovider.com，則可能需要在欄位元中使用有效的寄件人位址，例如 johndoe@youremailprovider.com。<br>通知也會傳送到這個位址，告知使用者掃描至電子郵件功能是否成功。如果這個欄位保留空白，則不會傳送通知電子郵件。如果您選擇在此輸入電子郵件位址，請確定它是有效的電子郵件位址，否則這項功能無法運作。 |
| <b>Subject (Required)</b><br>(主旨 (必要))：                  | 出現在電子郵件訊息中的主旨  |
| <b>Display Name (Optional)</b><br>(顯示名稱 (選擇性))           | 顯示為訊息寄件人的名稱  |
| <b>File Format for Color</b><br>(彩色檔案格式)                 | 讓您選取要使用哪個格式來儲存彩色掃描   |
| <b>File Format for B/W</b><br>(黑白檔案格式)                   | 讓您選取要使用哪個格式來儲存黑白掃描   |
| <b>Please Enter Administrator Password</b><br>(請輸入管理者密碼) | 輸入印表機管理者密碼 (如果有設定的話)。預設是無密碼，您可以將這個欄位保留空白。  |

## 範例電子郵件

下節顯示印表機用來傳送電子郵件訊息的格式。用引號括住的文字是指由使用者輸入資訊的欄位名稱。除非在括弧中註明，否則這些欄位是位於 Scan to E-mail (掃描至電子郵件) 設定頁。

### 掃描至電子郵件

傳送者："Display Name (顯示名稱) "<"Sender (寄件人) ">

接收者："E-mail Address (電子郵件位址) "

主旨："Subject (主旨) "

內文：

[指定格式的附加檔案]

### 通知電子郵件

傳送者：<"System Admin E-mail (系統管理電子郵件) "> (位於 SMTP 設定中)

接收者："Sender (寄件人) "

主旨：Push Scan Notify (發送掃描通知)

內文：

Job (工作)：Scan To E-Mail, "E-mail Address" (掃描至電子郵件, "電子郵件位址")

Job (工作)：Action Success (動作成功)

## 3

## 掃描至 FTP

從 Add New Type（新增新的類型）下拉功能表中選取 **FTP** 後，您會看到下列需要完成的資訊：

The screenshot shows the 'Scan to FTP Settings' page in a Microsoft Internet Explorer browser window. The page title is 'Scan to FTP Settings'. The main content area contains the following fields and options:

- One Touch Button: A dropdown menu.
- Full Name (Required): A text input field.
- Hostname or IP Address (Required): A text input field.
- File Format for Color: A dropdown menu with 'PDF' selected.
- File Format for B/W: A dropdown menu with 'TIFF' selected.
- FTP User Name (Optional): A text input field.
- Password (Optional): A text input field.
- Directory (Optional): A text input field.
- Display Name (Optional): A text input field.
- Sender (Optional): A text input field.
- Please Enter Administrator Password: A text input field.

The sidebar on the left contains the following sections:

- Web Language: English (dropdown)
- Main Page
- Machine Status: Paper Tray, Supplies, Counter
- Directory: One Touch Button, Scan Destination, Fax Speed Dial
- Report Print
- Network Setup: Network Status, Network Application, DNS, Alerts Message, SNMP

| 欄位  | 說明   |
|---|--|
| <b>One Touch Button</b> （單鍵操作按鈕）                                | 從清單中選取 1 到 20 之間的數字。選取後，這個數字會對應於您要存取這個 FTP 伺服器時按下的印表機按鈕。 |
| <b>Full Name (Required)</b><br>(完整名稱 (必要))                      | 選擇此 FTP 伺服器時，出現在印表機顯示幕上的名稱                               |
| <b>Hostname or IP Address (Required)</b><br>(主電腦名稱或 IP 位址 (必要)) | 您要掃描至的 FTP 伺服器主電腦名稱或 IP 位址                               |
| <b>File Format for Color</b> （彩色檔案格式）                           | 讓您選取要使用哪個格式來儲存彩色掃描                                       |
| <b>File Format for B/W</b> （黑白檔案格式）                             | 讓您選取要使用哪個格式來儲存黑白掃描                                       |
| <b>FTP User Name (Optional)</b><br>(FTP 使用者名稱 (選擇性))            | 如果 FTP 伺服器要求您登入，請在這裡輸入使用者名稱。                             |



## 掃描至 FTP

---

| 欄位   | 說明  |
|--|---|
| <b>Password (Optional)</b><br>(密碼 (選擇性))                 | 如果 FTP 伺服器要求您登入，請在這裡輸入密碼。   |
| <b>Directory (Optional)</b><br>(目錄 (選擇性))                | 輸入您要儲存檔案的子目錄路徑。如果您的 home 目錄中有名為 Lexmark 的資料夾，而且 Lexmark 資料夾中有名為 Scans 的資料夾，您可以在這個欄位中輸入 \Lexmark\Scans，在這個目錄中儲存檔案。 |
| <b>Display Name (Optional)</b><br>(顯示名稱 (選擇性))           | 輸入 FTP 伺服器的顯示名稱。  |
| <b>Sender (Optional)</b><br>(寄件人 (選擇性))                  | 輸入 FTP 伺服器的寄件人資訊。   |
| <b>Please Enter Administrator Password</b><br>(請輸入管理者密碼) | 輸入印表機管理者密碼 (如果有設定的話)。預設是無密碼，您可以將這個欄位保留空白。   |

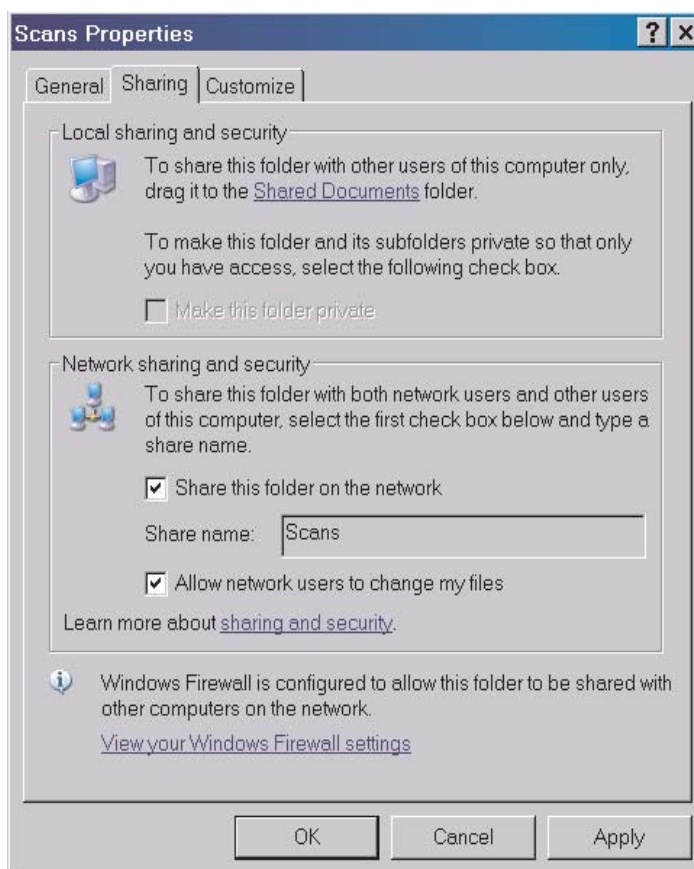
# 4

## 掃描到電腦

### 在 Windows XP 中共用資料夾

若要掃描到電腦，您必須將檔案傳送至電腦上的共用資料夾。若要在電腦上共用資料夾：

- 1 在資料夾上按一下滑鼠右鍵，然後選取**內容**。
- 2 選取**共用**標籤。

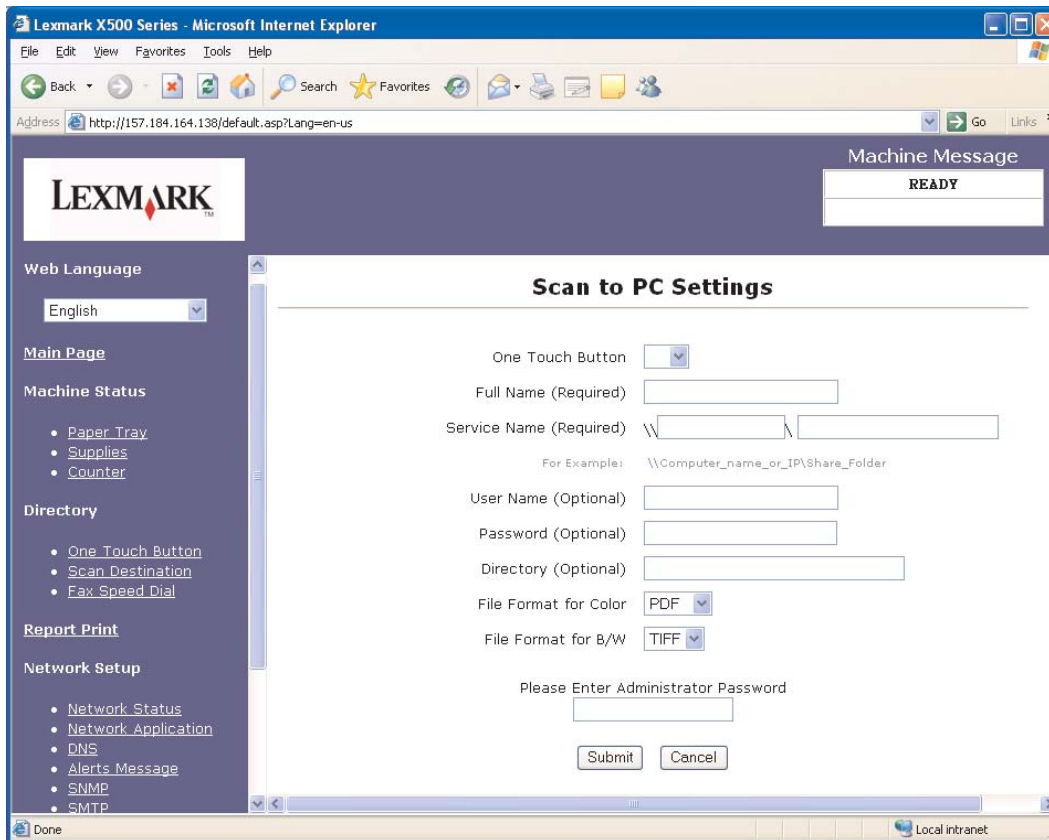


- 3 在「網路共用和安全性」區段底下，確定已選取**在網路上共用這個資料夾**和**允許網路使用者變更我的檔案**。共用名稱是掃描到這個資料夾時使用的名稱。依預設，共用名稱和資料夾名稱相同。

**請注意：**如果您在「共用」標籤底下看不到這些選項，可能未啟用共用。在這種情況下會看到鏈結，讓您使用共用精靈選項來啟用共用。

## 在內嵌式 Web 伺服器上設定掃描至 PC

從 Add New Type（新增新的類型）下拉功能表中選取 **PC** 後，您會看到下列需要完成的資訊：



| 欄位  | 說明  |
|---|---|
| <b>One Touch Button</b><br>(單鍵操作按鈕)           | 從清單中選取 1 到 20 之間的數字。選取後，這個數字會對應於您要掃描到此電腦時按下的印表機按鈕。  |
| <b>Full Name (Required)</b><br>(完整名稱 (必要))    | 選擇此電腦時，出現在印表機顯示幕上的名稱  |
| <b>Service Name (Required)</b><br>(服務名稱 (必要)) | 第一個欄位是您輸入共用資料夾所在電腦的電腦名稱或 IP 位址的位置。<br>第二個欄位是電腦上共用資料夾的共用名稱。<br><b>請注意：</b> 請勿在第二個欄位中輸入磁碟機代號或檔案路徑，僅輸入共用名稱。電腦上的資料夾位置不重要，藉由使用共用名稱即可找到它。 |
| <b>User Name (Optional)</b><br>(使用者名稱 (選擇性))  | 如果共用資源受到保護，您可以在這裡輸入使用者名稱。   |
| <b>Password (Optional)</b><br>(密碼 (選擇性))      | 如果共用資源受到保護，您可以在這裡輸入密碼。  |

## 掃描到電腦

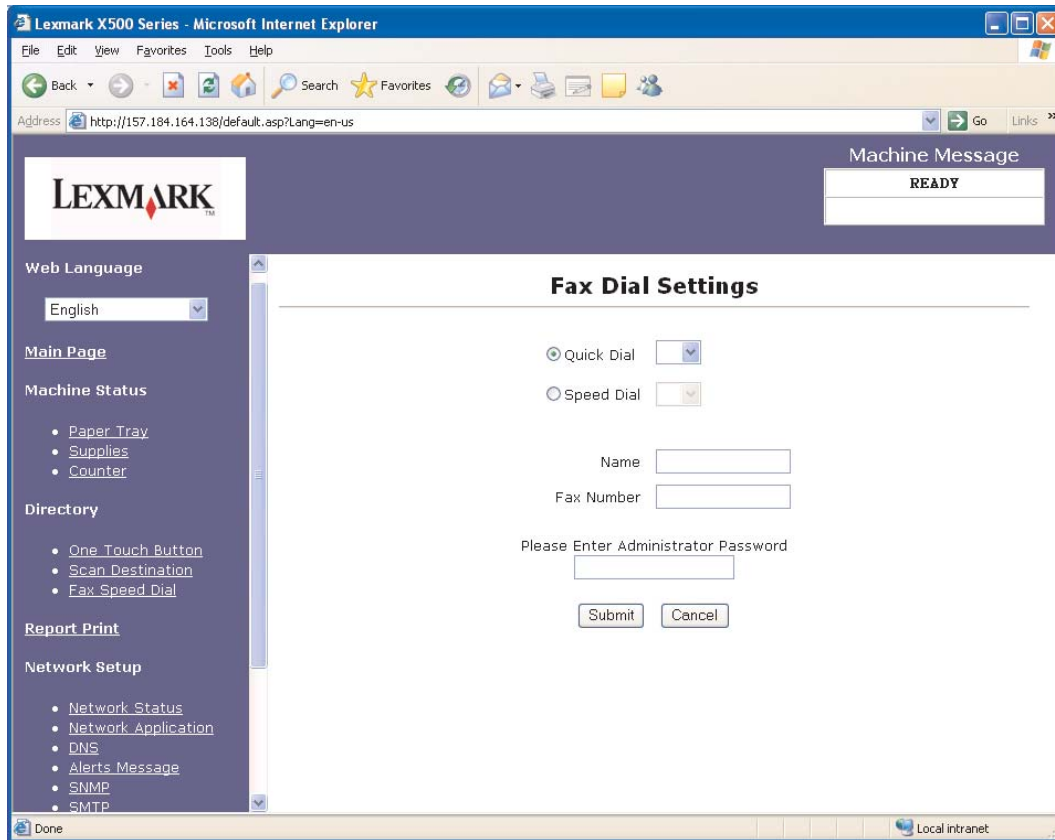
---

| 欄位   | 說明   |
|--|--|
| <b>Directory (Optional)</b><br>(目錄 (選擇性))                | 輸入您要儲存檔案的子目錄路徑。如果您的共用資料夾中有名為 Lexmark 的資料夾，而且 Lexmark 資料夾中有名為 Scans 的資料夾，您可以在這個欄位中輸入 \Lexmark\Scans，在這個目錄中儲存檔案。 |
| <b>File Format for Color</b><br>(彩色檔案格式)                 | 讓您選取要使用哪個格式來儲存彩色掃描   |
| <b>File Format for B/W</b><br>(黑白檔案格式)                   | 讓您選取要使用哪個格式來儲存黑白掃描   |
| <b>Please Enter Administrator Password</b><br>(請輸入管理者密碼) | 輸入印表機管理者密碼 (如果有設定的話)。預設是無密碼，您可以將這個欄位保留空白。  |

## 5

## 設定傳真撥號設定

從 Add New Type（新增新的類型）下拉功能表中選取 **Fax（傳真）** 後，您會看到下列需要完成的資訊：



| 欄位                      | 說明   |
|-------------------------|--|
| <b>Quick Dial（單鍵撥號）</b> | 從清單中選取 1 到 20 之間的數字。選取後，這個數字會對應於您要存取這個收件人時按下的印表機按鈕。            |
| <b>Speed Dial（快速撥號）</b> | 從清單中選取 1 到 50 之間的數字。選取後，這個數字會將收件人資訊儲存在目錄中，按下印表機上的目錄按鈕，即可存取此資訊。 |
| <b>Name（名稱）</b>         | 輸入收件人名稱。   |
| <b>Fax Number（傳真號碼）</b> | 輸入收件人的傳真號碼。  |

## 設定傳真撥號設定

---

| 欄位   | 說明  |
|--|---|
| <b>Please Enter Administrator Password</b><br>(請輸入管理者密碼) | 輸入印表機管理者密碼 (如果有設定的話)。預設是無密碼，您可以將這個欄位保留空白。 |

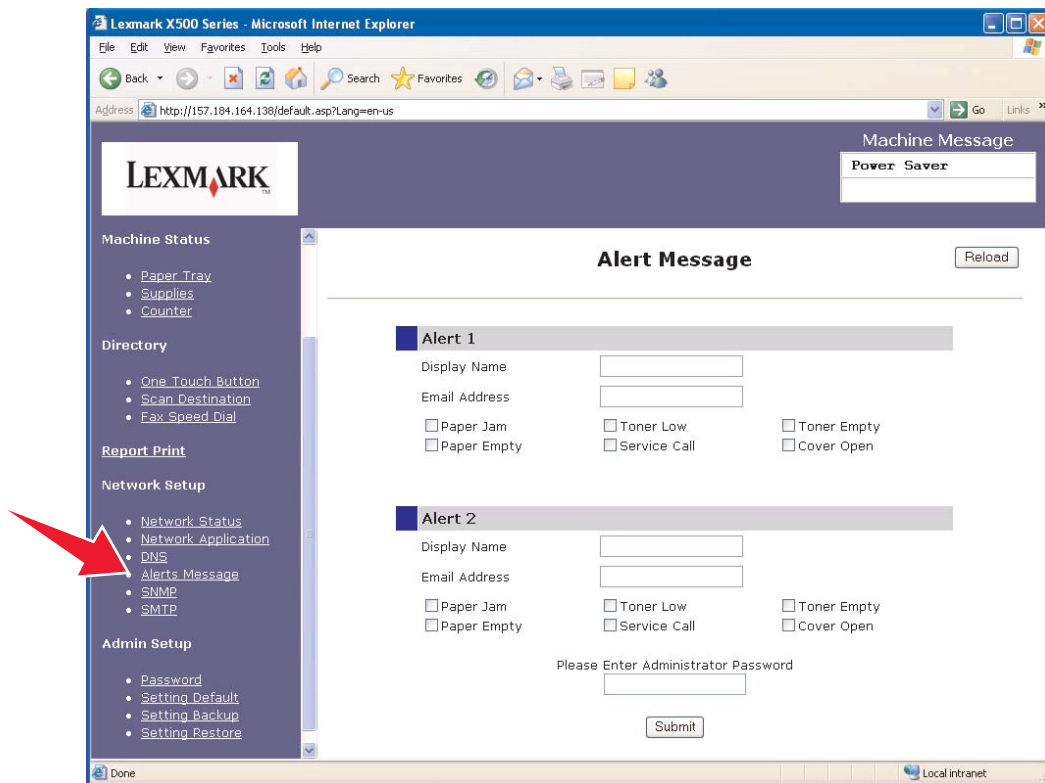
## 6

## 設定警示訊息

**請注意：** 必須配置 SMTP 才能使用這項功能。如需其他資訊，請參閱第 17 頁的**配置 SMTP**。

若要設定此印表機的警示訊息：

- 1 存取內嵌式 Web 伺服器。
- 2 從 **Network Setup**（網路設定）功能表，按一下標示為 **Alerts Message**（警示訊息）的鏈結。



| 欄位  | 說明                                       |
|---|--|
| <b>Display Name</b> （顯示名稱）                            | 顯示為警示訊息寄件人的名稱                            |
| <b>Email Address</b> （電子郵件位址）                         | 警示訊息傳送至的電子郵件位址                           |
| <b>Please Enter Administrator Password</b> （請輸入管理者密碼） | 輸入印表機管理者密碼（如果有設定的話）。預設是無密碼，您可以將這個欄位保留空白。 |

在這些欄位底下的勾選框對應到此位址所接收的警示類型。選取說明旁的方框，來選取要傳送給每個使用者的所有警示。所有勾選的方框會傳送到這個位址。藉由分別設定 **Alert 1**（警示 1）和 **Alert 2**（警示 2），可以將不同警示傳送給兩個不同的使用者。

### 範例警示訊息

以下顯示頂蓋開啓時警示訊息的格式。用引號括住的文字是指由使用者輸入資訊的欄位名稱。除非在括弧中註明，否則這些欄位是位於 Alerts Message (警示訊息) 設定頁。

傳送者: "Display Name (顯示名稱)", <"System Admin E-mail (系統管理電子郵件)" >

(位在 SMTP 設定頁上的 System Admin Email (系統管理電子郵件) 欄位)

接收者: "E-mail Address (電子郵件位址)"

主旨: Alert Message - <Cover Open> (警示訊息 - <頂蓋開啓>)

內文:

DEVICE NAME (裝置名稱): "System Name (系統名稱)" (位於 SNMP 設定頁)

DEVICE MODEL (裝置機型): Lexmark X500 Series (Lexmark X500 系列)

MAC ADDRESS (MAC 位址): 00:00:00:00:00:00 (印表機 MAC 位址)

LOCATION (位置): "System Location (系統位置)" (位於 SNMP 設定頁)

Device has detected (偵測到裝置):

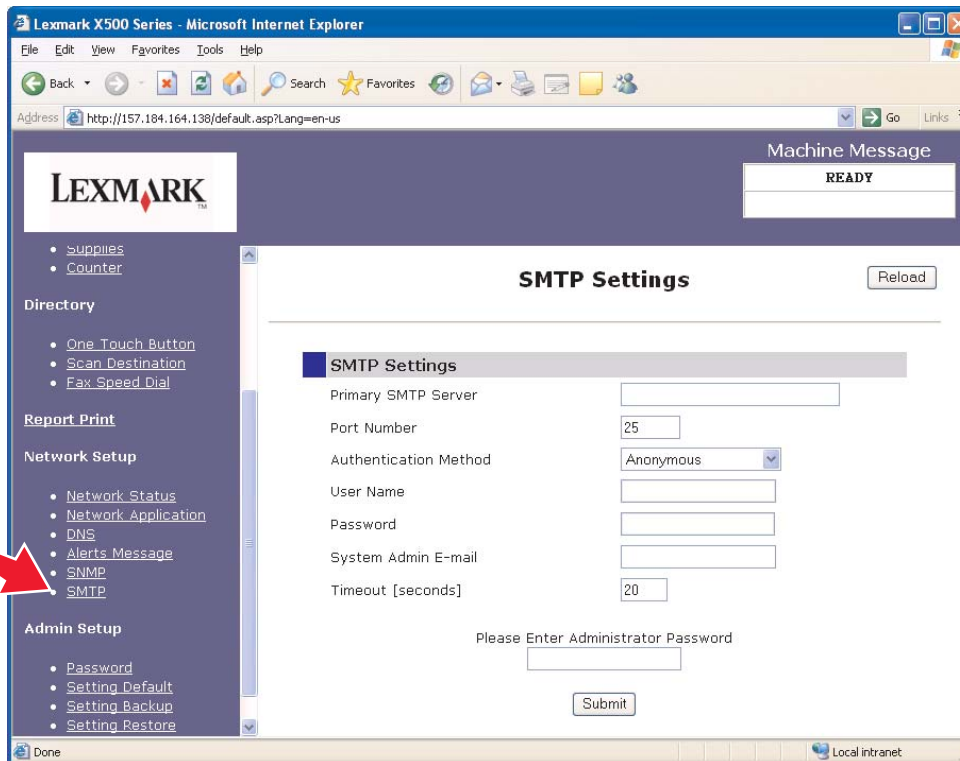
!!!! <Cover Front Open (前蓋開啓)> !!!!



## 7

## 配置 SMTP

若要配置 SMTP 設定，請從網頁左側的「網路設定」功能表中選取 **SMTP**，然後依照說明填寫資訊。必須設定 SMTP，掃描至電子郵件或警示訊息等功能才能運作。從您電子郵件服務供應商的網站可找到大部分的資訊。



| 欄位  | 說明   |
|---|--|
| <b>Primary SMTP Server</b><br>(主要 SMTP 伺服器) | 輸入 SMTP 伺服器的位址。請洽詢電子郵件供應商或參考其網站，找到這項資訊。        |
| <b>Port Number</b><br>(連接埠號)                | SMTP 伺服器使用的連接埠。除非電子郵件供應商另有指示，否則請將這個數字保留設定為 25。 |
| <b>Authentication Method</b><br>(鑑別方式)      | 有些 SMTP 伺服器需要鑑別。如果電子郵件供應商需要鑑別，請從下拉清單中選取適當的方法。  |
| <b>User Name</b> (使用者名稱)                    | 用於 SMTP 鑑別的使用者名稱。如果不需要鑑別，請將這個欄位保留空白。           |
| <b>Password</b> (密碼)                        | 用於 SMTP 鑑別的密碼。如果不需要鑑別，請將這個欄位保留空白。              |

## 配置 SMTP

---

| 欄位   | 說明  |
|--|---|
| <b>System Admin E-mail</b><br>(系統管理電子郵件)                 | 輸入系統管理員的電子郵件位址。印表機傳送的任何電子郵件通知（警示訊息或掃描至電子郵件通知）都會將這個欄位中輸入的位址作為訊息寄件人。如果您在這個欄位中輸入 johndoe@youremailprovider.com，通知中就會將 johndoe@youremailprovider.com 顯示為訊息寄件人。如果這個欄位保留空白，通知收件人的位址就會列示為寄件人，電子郵件訊息就會顯示為收件人傳送給他們自己。如果在這裡輸入電子郵件位址，它必須是有效的電子郵件位址，這個功能才能正常運作。 |
| <b>Timeout [seconds]</b><br>(逾時 [秒])                     | 系統等待逾時的秒數。  |
| <b>Please Enter Administrator Password</b><br>(請輸入管理者密碼) | 輸入印表機管理者密碼（如果有設定的話）。預設是無密碼，您可以將這個欄位保留空白。  |